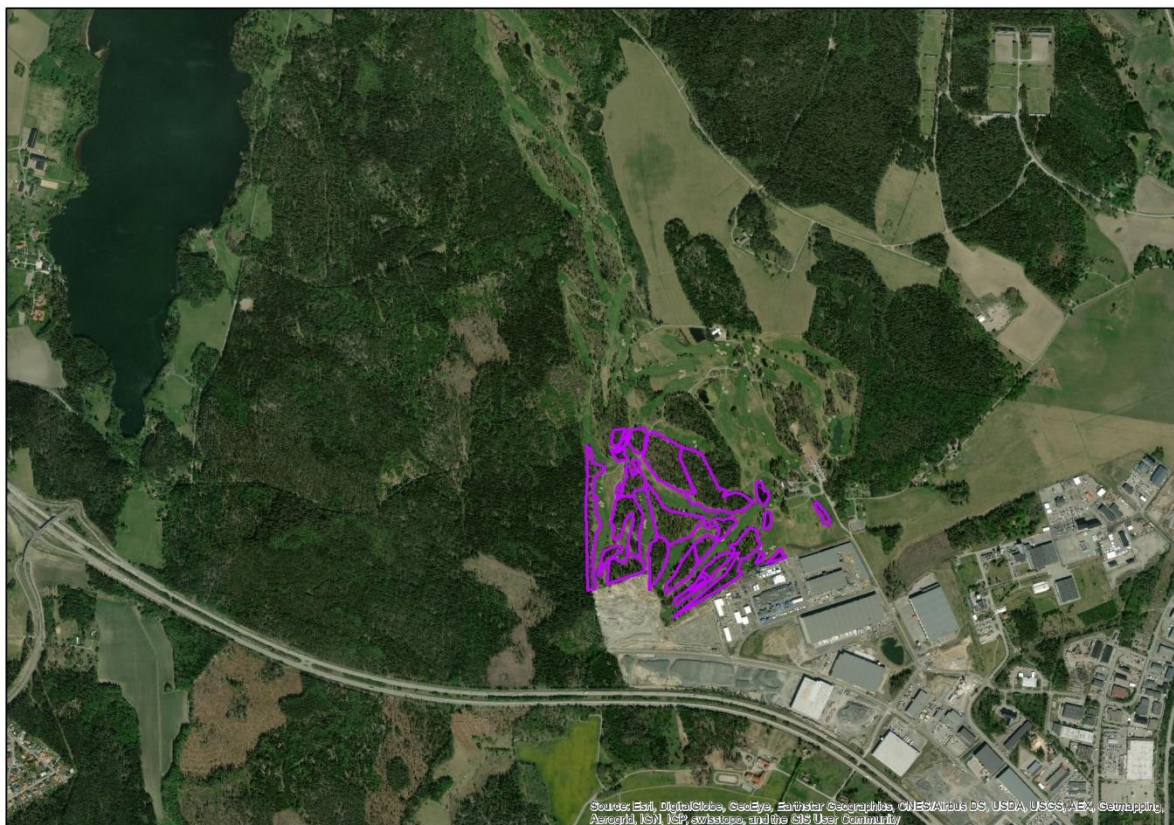


PM Eventuell påverkan av projekt på Tång 2:5 på Görvälnkilen *Brunna, Upplands-Bro kommun*

Bakgrund

Inför framtagande av en detaljplan på en del av fastigheten Tång 2:5 i Brunna, Upplands-Bro kommun, har Naturföretaget på uppdrag av ICA gjort en naturvärdesinventering under 2019-2020. I anslutning till det arbetet har Naturföretaget blivit ombett att beskriva om, och hur, den gröna kilen riskerar att påverkas negativt av projektet.



Figur 1. Översiktskarta som visar inventeringsrådets läge i förhållande till Lejondalsjön i nordväst.

De gröna kilarna – en kort beskrivning

De regionala gröna kilarna utgör en sammanhängande struktur av grönområden med höga rekreations-, natur- och kulturvärden. De bildar en väv av grönska och vatten i anslutning till bebyggelsestrukturen och ger god tillgång till tätortsnära natur. Inom kilarna finns gröna värdekärnor som innehåller de allra högsta rekreations-, natur- och kulturmiljövärdena, dessa värden knyts samman genom de gröna kilarna.

Varje grön kil bör hållas samman och dess funktioner och kvaliteter bör behållas och förbättras. Områden som knyter samman gröna kilar med lokal grönstruktur bör stärkas. Ny bebyggelse samt nya anläggningar och verksamheter som påverkar en grön värdekärna ska undvikas. Tillgängligheten till värdekärnorna bör säkras och förbättras där det behövs. Tillgången till stränder, vattenområden och tysta områden är särskilt betydelsefull. Vid etablering av störande verksamheter bör en buffertzona mot gröna värdekärnor anges.

Görvälnkilen sträcker sig utmed Mälarens strand från Judarnskogen i söder via Järfälla och Upplands-Bro upp mot länsgränsen i nordväst. Figur 2 visar Görvälnkilens sträckning i området kring Kungsängen och Upplands-Bro.



Figur 2. Karta som visar Görvälnkilens utsträckning i området kring Lejondalssjön. Pilarna visar svaga samband.

Bedömning av påverkan

Den sydvästra delen av golfbanan ingår enligt kartan delvis i den gröna kopplingen, men det ska påpekas att gränserna inte är exakt fastlagda, så det går inte att se exakt hur stor del som ingår. Den värdekärna som ligger närmast golfbanan är området kring Lejondalssjön, golfbanan ingår inte i värdekärnan.

En svag länk är utpekad i RUFSS, mellan värdekärnan kring Örnässjön i söder och norrut till området kring Lejondalssjön (fig. 2). Detta beror på att det ligger ett logistikcenter precis söder om golfbanan. Det innebär att golfbanan redan idag fungerar dåligt som spridningslänk i den riktningen som den gröna kilen sträcker sig (däremot utgör golfbanan en länk upp nordost mot grönområdet på Kungsängens övnings- och skjutfält). Golfbanan fungerar dock som en skyddszon mot den gröna värdekärnan, och kan också fungera som korridor för arter som t ex vissa fåglar och fladdermöss, som kan röra sig över bebyggda områden. Värt att notera är att väster om den svaga länken är kilen bredare än 1 500 meter, utan att räkna in golfbanan alls (i RUFSS anges 500 meter som minimimått för att ge människor möjlighet att uppleva ett relativt ostört, variationsrikt naturområde med spridningsmöjlighet för flera olika arter, och ett sammanhängande kulturlandskap). För att ytterligare stärka den gröna kopplingen från Örnässjön vore det viktigare att se till att minska barriäreffekten av E18 på alla sätt man kan (ekodukter, viltportar, m.m.).

Värdekärnan som ligger kring Lejondalssjön kommer inte att påverkas av den planerade exploateringen, då den ligger en bit ifrån. Brynzonen mot naturreservatet planeras att bevaras och utvecklas, från att idag vara ett ganska homogent bryn med ungskog och relativt låga naturvärden, till att bli ett mer varierande bryn med fler strukturer som är värdefulla för biologisk mångfald. Det kommer alltså att finnas en bred skyddszon mot värdekärnan, som dessutom utvecklas. Det är viktigt att inte ställa byggnader för nära brynet så att hela brynet skuggas, då försämrar man istället brynet.

Att en spridningskorridor på över 500 meter behålls, och att värdekärnan inte påverkas, är allra viktigast. Det står dock även i RUFSS att ”Varje grön kil bör hållas samman och dess funktioner och kvaliteter bör behållas och förbättras”. Det är denna fråga som är svårast att bedöma. Som redan nämnts ovan fungerar golfbanan redan idag ganska dåligt som spridningskorridor i kilens riktning, den hårdgjorda ytan med industriella byggnader som ligger söder om området stoppar effektivt många arter. Så vår bedömning är ytterligare påverkan av en utbyggnad blir liten, utöver att det blir en viss förlust av habitat. Om den gamla tallskogen behålls, och man skapar nya dammar eller behåller de gamla, så behålls de viktigaste kvalitéerna i området. Detta är även i linje med planeringsinriktningen i kommunens fördjupade översiktsplan för landsbygden där det står att antalet biotyper ska bevaras och de mest hotade ska skyddas. Gammal hällmarkstallskog finns även inne i reservatet, så hällmarkstallskogen på golfbanan är en del av ett lokalt nätverk av hällmarkstallskog. Det finns andra naturvärden på golfbanan som förstås försvinner vid en exploatering, eftersom golfbanor generellt har ett landskapsekologiskt värde för arter som lever i ett halvöppet landskap som liknar det gamla jordbrukslandskapet. Ett exempel är hävdgynnade kärlväxter, som även finns i naturreservatet. Men någon betydande påverkan på den gröna kilen bedömer vi inte att projektet har. E18 är en mycket värre barriär, som skulle gå att åtgärda delvis.

Källor

Lundkvist, S. & Sallmén, N. 2020. Naturvärdesinventering av en del av Tång 2:5, Brunna, Upplands-Bro kommun. Reviderad 2020-06-11 samt med utökat område

Region Stockholm. <http://www.rufs.se/RUFS-2010/antagna-planen/regional-struktur/gronstrukturen/> (2020-06-16)

Upplands-Bro kommun. 2017. Landsbygdsplan FÖP 2016. Fördjupad översiktsplan för landsbygden i Upplands-Bro. Pdf.

Upplands-Bro kommun. 2017. Landsbygdsplan FÖP 2016. Planeringsförutsättningar. Pdf.

PM upprättat av: Niina Sallmén, Naturföretaget