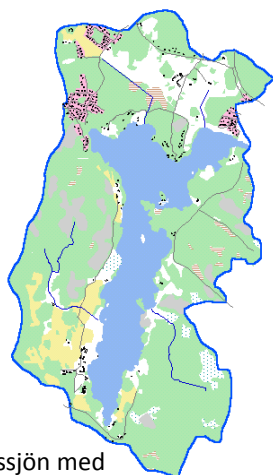
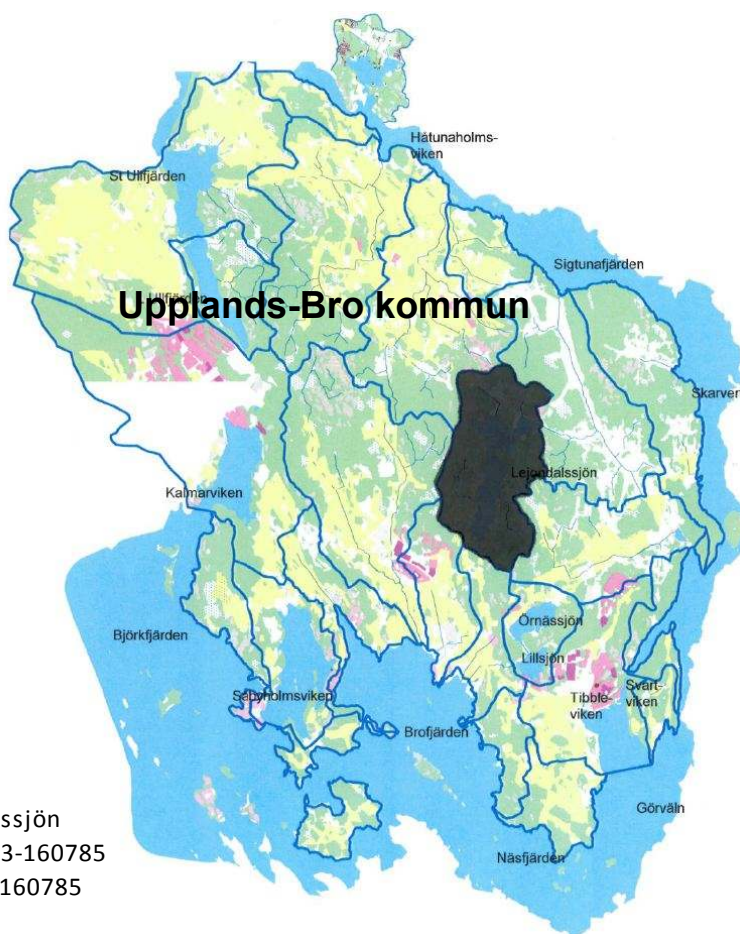


## Lejondalssjön



Lejondalssjön med avrinningsområde



Namn	Lejondalssjön
EU_CD (VISS)	SE660523-160785
SjöID	660523-160785
Vattenförekomst	ja
ARO namn	Utloppet av Lejondalssjön
ARO_ID (SMHI)	660428-160643
ARO yta (km2)	16,6
Sjöyta (km2)	2,72
Höjd över havet (m)	19,3
Medeldjup (m)	7,1
Maxdjup (m)	14
Sjövolym (Mm3)	20,5
Djupkarta (år)	1977
Omsättningstid (år)	6,5-7
Omblandning (ggr per år)	Två

Bedömningar inom vattenförvaltningen (arbetsmaterial 2013-11-18)		Bedömningar inom vattenplan (fastställda 2015-04-07)		Regionalt naturvärde Förekomst av särskilt värdefulla arter och naturtyp. Måttlig grad av naturlighet. Säker bedömning.
<b>Ekologisk status:</b>	Måttlig	<b>Ekologisk status:</b>	Otillfredsställande	
Biologiska:	Måttlig	Biologiska:	Otillfredsställande	
Fysikalisk kemiska:	Måttlig	Fysikalisk kemiska:	God	
MKN	God 2021	MKN	God 2021	
Risk:	Risk	Risk:	Risk	
<b>Kemisk status:</b>	God	<b>Kemisk status:</b>		
MKN:	God 2015	MKN:	God 2015	
Risk:	Ingen risk	Risk:	Ingen risk	

## Miljökvalitetsnormer och övriga miljömål

Lejondalssjön (SE660523-160785) utgör en vattenförekomst och ska uppnå god ekologisk status 2021 (tidsfrist för övergödning) och god kemisk status 2015 (undantaget kvicksilver). Det innebär bland annat att fosforhalten ska understiga 25 µg/l.

### Planeringsförutsättningar med anknytning till miljökvalitetsnormer

Lejondalssjön (SE660523-160785) tillhör delavrinningsområde Utloppet av Lejondalssjön (660428-160643). Lejondalssjön utgör en vattenförekomst och har beslutats till måttlig ekologisk status och god kemisk status (Vattenmyndigheten 2009-12-22). Miljökvalitetsnormerna har fastställts till god ekologisk status 2021 (tidsfrist för övergödning) och god kemisk status 2015 (undantaget kvicksilver).

Lejondalssjön avrinner till Lejondalsbäcken (SE660630-160917) som mynnar i Mälaren-Skarven (SE661828-160253). Även dessa vatten utgör vattenförekomster och omfattas av miljökvalitetsnormer enligt förordningen om förvaltning av kvaliteten på vattenmiljön (2004:660). Mälaren omfattas även av förordningen om miljökvalitetsnormer för fisk- och musselvatten (2001:554).

## Beskrivning

Lejondalssjön är en måttligt näringsrik sprickdalssjö som ligger mitt i kommunen nordost om Bro samhälle. Omgivningarna utgörs huvudsakligen av skog. Jordbruksmark finns framförallt i de låglänta områdena i sjöns sydvästra och norra del. Huvuddelen av sjöns stränder sluttar brant mot det största djupet på 14 meter. Större sammanhängande grundområden finns framförallt i de norra delarna. Till sjön mynnar fem diken/mindre vattendrag. Större tillflöden saknas. Lejondalssjön avvattnas åt nordost till Negelstenaviken (Mälaren, Skarven) via Lejondalsbäcken (även kallad Negelstenabäcken). I bäcken finns en damm som utgör ett definitivt hinder för fiskvandring mellan sjön och Mälaren.

Under 1970- och 1980-talet tillfördes Lejondalssjön stora mängder näring via avloppsutsläpp samt från nötbosättningar vid Lövsta (Svea Ranch). Till följd av detta drabbades sjön av övergödningsrelaterad problematik som visade sig i form av syrgasbrist vid bottenarna, tidvis kraftiga algbloomingar och påverkade växt- och djursamhällen. Ytterligare en konsekvens av den långvarigt förhöjda näringsbelastningen var ett kraftfullt fosforläckage från sjöns botten. För att komma tillrätta med detta restaurerades Lejondalssjön 1991-1993 genom aluminiumfällning av fosfor i bottenvattnet. Restaureringen var inledningsvis framgångsrik och internbelastningen minskade från 400-900 kg fosfor per år till 100-200 kg. Under 2000-talet närmar sig åter internbelastningen de mängder som uppmättes under 1980-talet. Orsaken till detta är troligen en underdosering av aluminium samt möjligen också en alltjämt för hög fosfortillförsel från tillrinningsområdet<sup>1</sup>.

Sjön omfattas av kommunens årliga sjöundersökning. Vattenkvalitetens variationer har varit stora sedan mätningarna inleddes på 70-talet men några statistiskt säkerställda trender kan uttydas<sup>2</sup>. Sedan 70-talet har Sjöns siktdjup har ökat sedan 70-talet men minskat den senaste tioårsperioden (2005-2014). Totalkvävehalten i ytvattnet har minskat sedan 70-talet. Klorofyllhalten har mätts sedan början av 90-talet och uppvisar en ökning. Ökningen kan inte sättas i samband med totalfosforhalten i ytan som inte uppvisar någon statistiskt signifikant förändring. Fosforhalten i bottenvattnet förefaller ha minskat de senaste tio åren (2005-2014) men trenden är inte statistiskt säkerställd. Syrgasförhållandena i sjöns bottenvatten är normalt mycket ansträngda vid skiktade förhållanden och de senaste fem åren har svavelvätebildning konstaterats. Högsommarens växtplanktonsamhälle karakteriseras av en hög andel cyanobakterier som det senaste undersökningsåret (2014) dominerades av cyanobakterier varv främst potentiellt toxinbildande släkten (*Aphanizomenon* sp., *Anabaena* sp., *Microcystis* sp., *Planktothrix* sp.). Trots påtagliga övergödningsproblem är Lejondalssjöns naturvärden höga och här förekommer flera särskilt skyddsvärda arter, bland annat kransalgen uddslinke.

---

Objektdatablad för Lejondalssjön, tillhörande Vattenplan för Upplands-Bro kommun

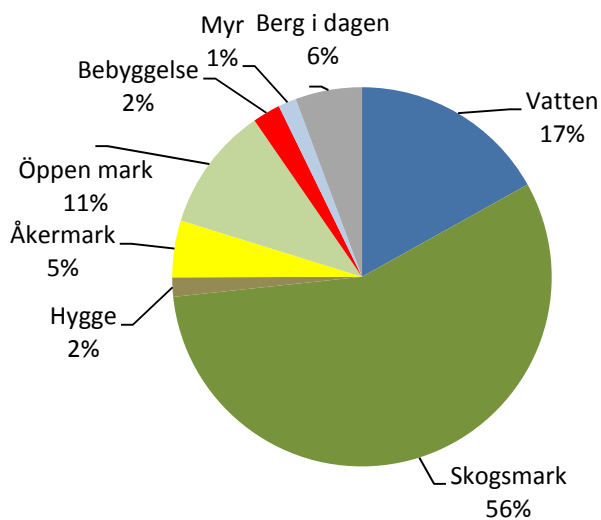
Upprättad: 2013-04-25, Anna Gustafsson, Naturvatten AB

Ändrad: 2015-04-08, Anna Gustafsson, Naturvatten AB

Sjön och dess omgivningar är viktiga för rekreation och Hällkana friluftsområde med motionsspår och badplats bidrar till sjöns höga värden för friluftslivet. En iordningsställd badplats finns även vid Näshagen i sjöns nordvästra del. Vintertid har Friluftsförbundet servering och skridskouthyrning vid Hällkana. Fisket är fritt endast med toppknutet spö från kommunens stränder. Information om regler för övrigt fiske lämnas av Bro Sportfiskeklubb. Den sydöstra delen av sjön och dess stränder ingår i Lejondals naturreservat som utgör ett värdefullt rekreativt område för Bro samhälle.

### Avrinningsområden och markanvändning

Lejondalssjöns avrinningsområde omfattar 16,6 km<sup>2</sup> och domineras av skogsmark (57%) (uppgifter huvudsakligen baserade på kommunens ytvattenöversikt<sup>3</sup>). Själva sjön (17%) och öppen mark (11%) är andra stora poster. Hällmark och åkermark står för mindre delar (fem respektive sex procent) liksom bebyggelse (2%), hygge (2%) och myrmark (1%).



Markanvändning i Lejondalssjöns avrinningsområde

### Existerande skydd och förordningar

Den sydvästra delen av Lejondalssjöns stränder och närmiljö ingår i det kommunala naturreservatet Lejondal. Området omfattar bland annat Hällkana friluftsområde med motionsspår och badplats.

### Ekologiskt särskilt känsliga områden (ESKO)

Lejondalssjön utpekats i sin helhet som ESKO<sup>4</sup>. Utpekandet kan motiveras av att vattenförekomsten hyser rödlistade arter, har höga naturvärden, god ekologisk funktion och starka ekologiska samband. Sjön är utsatt för en hög näringspåverkan och känslig för ytterligare belastning. Den långsamma vattenomsättningen gör sjön särskilt känslig för föroreningspåverkan.

### Strandskydd

Huvuddelen av Lejondalssjön omfattas av utökat strandskydd (300 m). Längs sjöns sydöstra strand samt i anslutning till bebyggelse i sjöns norra del (Näshagen och Stentorp) är strandskyddet upphävt.

## Markavvattningsföretag

Lejondalssjön har tidigare varit dämd men dammen är nu förfallen och har förlorat sin funktion. Uppgifter om tillsyn saknas i den regionala sammanställningen av sänkta och utdikade sjöar<sup>5</sup>.

## Skydds nivåer för enskilt avlopp

Hög skyddsnivå avseende miljöskydd gäller i Lejondalssjöns avrinningsområde<sup>6</sup>. I avrinningsområdet finns även flera delområden som omfattas av motsvarande skyddsnivå avseende hälsoskydd.

## Status och naturvärden

### Ekologisk och kemisk status

Vattenmyndighetens senaste preliminära statusklassning (arbetsmaterial 2013-11-18) indikerar måttlig ekologisk status, med stöd av näringsämnen. Kemisk status bedömdes vara god undantaget kvicksilver. Klassningen gjordes genom expertbedömning då uppmätta värden saknas.

I vattenplanen bedöms Lejondalssjön ha otillfredsställande ekologisk status. Bedömningen baseras på växtplankton (fullständig analys 2012-2014) och har även stöd av bottenfauna (profundal 2012) som dock inte ges samma tyngd i den slutliga bedömningen. Näringsämnen (totalfosfor 2012-2014) indikerar god status. Mätdata saknas för bedömning av kemisk status.

### Naturvärden och särskilt värdefulla arter

Lejondalssjön bedöms vara av regionalt naturvärde. Bedömningen motiveras av att sjön hyser naturvårdsintressanta naturtyper och arter som är hotade eller ovanliga. Nyckelbiotopen *Översvämningsskog* finns vid sjöns utloppsområde. Särskilt värdefulla arter är kransalgen uddslinke och även lake, båda rödlistade som nära hotade (NT). Övriga arter av särskilt intresse är nissöga, storlom, fiskgjuse och trana som omfattas av EUs art- och habitatdirektiv<sup>9</sup> samt den ovanliga nattsländan *Mystacides longicornis*. Här förekommer också den nationellt sett ovanliga ribbskivsnäckan som dock relativt vanlig i länet. Sjön uppvisar en stor artrikedom vad gäller vattenväxter, fisk och bottendjur och hyser en hög biologisk mångfald. Lejondalssjön uppvisar en måttlig grad av naturlighet med påverkan som framförallt omfattar vattenkvalitet och förändring av biologin. Här förekommer också de främmande arterna signalkräfta, vattenpest och smal vattenpest som numera har mycket stor spridning i regionen.

I sjöns utloppsområde finns en våtmark (11I 1B02)<sup>7</sup> som utgörs av sumpskog (4 ha) och strandäng (3 ha). Våtmarken bedöms ha vissa naturvärden (klass 3 av 4)<sup>7</sup> och ansluter både till Lejondalssjön och till dess utloppsback. Lejondalssjön bedöms vara av högt naturvärde (klass 3 av 3) både i regionala och kommunala naturvårdsprogram<sup>8,9</sup>. Lejondalssjön ingår i Görvälnkilen som är ett av regionens större sammanhängande grönområden med värden för bland annat artspridning.

Lejondalssjön: Särskilt värdefulla naturtyper			
Kategori	Naturtyp	Typiska arter/signalarter	Kommentar
Limnisk nyckelbiotop	Översvämningsskog	i.u.	11I 1B02*

\*Våtmarksinventeringen

<sup>9</sup> Art- och habitatdirektivet anger vilka arter och naturtyper som ska skyddas inom EU

Lejondalssjön: Särskilt värdefulla arter				
Organismgrupp	Art	Motiv	År	Referens
Fiskar	lake ( <i>Lota lota</i> )	nära hotad (NT)	2014	Kungsängens Sportfiskeklubb
	nissöga ( <i>Cobitis taenia</i> )	EU-art	2014	Kungsängens Sportfiskeklubb
Evertebrater	nattsländan <i>Mystacides longicornis</i>	ovanlig	2009	Naturvatten 2010
	ribbskivsnäcka ( <i>Gyraulus crista</i> )	ovanlig*	2009	Naturvatten 2010
Fåglar	fiskgjuse ( <i>Pandion haliaetus</i> )	EU-art	2011	Artportalen
	storlom ( <i>Gavia arctica</i> )	EU-art	2014	Artportalen
	trana ( <i>Grus grus</i> )	EU-art	2014	Artportalen
Kärlväxter	uddslinka ( <i>Nitella mucronata</i> )	nära hotad (NT)	2014	Naturvatten 2015

År avser senast kända observation.

EU-art avser arter i habitatdirektivets bilaga 2 eller fågeldirektivets bilaga 1. För fåglar redovisas vattenrelaterade arter med säkerställd eller mycket trolig häckning.

Rödlistekategorier anges enligt Rödlistade arter i Sverige 2010 (Gärdenfors m.fl. 2010).

\*Arten är ovanligt ur ett nationellt perspektiv men förekommer tämligen allmänt i regionen.

## Övriga värden

Sjön och dess omgivning är viktiga för rekreation och Hällkana friluftsområde med motionsspår och badplats bidrar till sjöns höga värden för friluftslivet.

## Känslighet och hänsynsbehov

Lejondalssjön är övergödningpåverkad och känslig för ytterligare näringsbelastning. Den långsamma vattenomsättningen gör sjön särskilt känslig för föroreningspåverkan. Särskild hänsyn måste visas vid planering av verksamheter som kan medföra ökad föroreningsbelastning.

Områdets växt- och djurliv är känsligt för muddring och annan grumlingsalstrande eller bottenstörande verksamhet. Det gäller särskilt de grunda mjukbottenmiljöerna som är de mest produktiva och artrika. Denna typ av verksamhet bör betraktas restriktivt.

## Identifierade miljöproblem

Vattenmyndigheten anger övergödning, miljögifter (kvicksilver) och kontinuitetsförändringar (vandringshinder i utloppsbacken) som miljöproblem för vattenförekomsten Lejondalssjön.

Även i vattenplanen identifieras övergödning och kontinuitetsförändringar som miljöproblem eftersom ekologisk status bedöms vara sämre än god och vandringshinder alltjämt förekommer i utloppsbacken Lejondalsbacken. De främmande arterna vattenpest och smal vattenpest bedöms utgöra ett potentiellt miljöproblem då de riskerar att konkurrera ut inhemsk värdefull flora. Miljögifter bedöms inte utgöra något miljöproblem, undantaget kvicksilver som är generellt förhöjd i svenska vatten.

## Riskbedömning

Vattenmyndigheten bedömer att risk föreligger för att vattenförekomsten Lejondalssjön inte upprätthåller/uppnår MKN för ekologisk status. I vattenplanen görs samma bedömning.

## Påverkansanalys

Vattenmyndighetens påverkansanalys för Lejondalssjön omfattar diffusa källor till antropogen bruttobelastning av fosfor, se nedan under *Näringsämnen*.

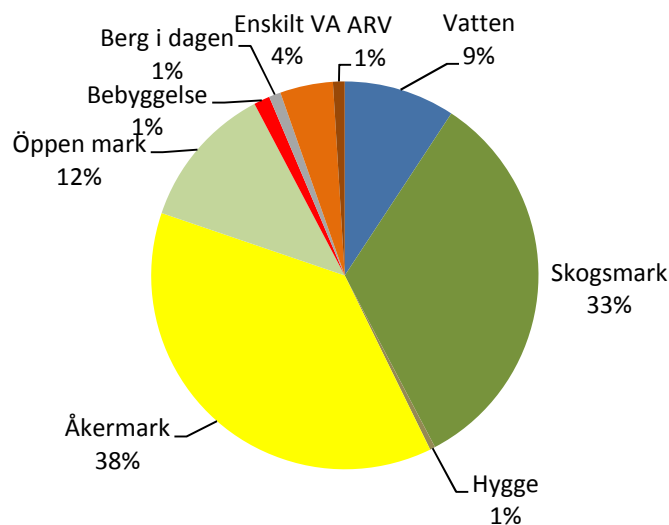
### Näringsämnen

Uppgifterna om fosforbelastning från Lejondalssjöns avrinningsområde går isär och bör betraktas som ungefärliga.

Fosforbelastningen beräknas av SMHI<sup>10</sup> till cirka 300 kg (brutto) med skog (52%) och jordbruksmark (40%) som största källor. Enskilda avlopp (5%) och bebyggelse (2%) beräknas stå för mindre bidrag. Internbelastningen anges felaktigt till noll. Sett till antropogen bruttobelastning beräknas jordbruk (82%) och enskilda avlopp (16%) vara de största fosforkällorna (VISS).

I vattenplanen beräknades den totala fosforbelastningen från Lejondalssjöns avrinningsområde till en betydligt mindre mängd, nämligen cirka 100 kilo (brutto). Åkermark (38%) och skog (33%) står för de största posterna följt av öppen mark (12%) och deposition på sjöytan (9%), se figur nedan. Enskilda avlopp (4%), bebyggelse (1%) och avloppsreningsverket vid Lövsta (1%) står för mindre mängder. Till detta kommer en internbelastning som de senaste tre åren (2012-2014) beräknats till drygt 300 kg.

Bidraget via djurhållning redovisas inte i figuren och beräknas stå för en fosforbelastning motsvarande 350 kg räknat som utsöndring (underlag från Upplands-Bro kommun). Hur stor del av denna fosfor som belastar Lejondalssjön har inte varit möjligt att kvantifiera.



*Fosforbelastning (kg) från Lejondalssjöns avrinningsområde*

### Miljögifter

Påverkan av miljögifter är möjlig eftersom sjön utgör recipient för avloppsreningsverk. Påverkan har inte kvantifierats.

### Övrig påverkan

Förekomst av främmande arter.

## Åtgärdsförslag

### Kunskapshöjande åtgärder

I syfte att möjliggöra säker klassning av Lejondalssjöns kemiska status föreslås en utredning av vilka miljögifter som belastar och har belastat sjön samt vid behov en undersökning av dessa ämnen, troligen främst metaller, i sjöns sediment.

En undersökning av miljögifter i fisk ger värdefull kunskap om kemisk status samt fiskens lämplighet som föda.

Fortsatt uppföljning av Lejondalssjön genom årliga sjöundersökningar är av stor vikt för att följa sjöns utveckling.

### Övergödning

Baserat på skillnaden mellan nuvarande fosforhalter och gränsvärdet mellan god och måttlig status föreligger inget åtgärdsbehov avseende fosforbelastning för Lejondalssjön. Eftersom sjön uppvisar tecken på övergödning lämnas ändå ett antal åtgärdsförslag för att minska/undvika övergödningsrelaterad problematik.

Åtgärder bör riktas både mot den externa och interna fosforbelastningen. Externt bör åtgärder framförallt riktas mot jordbruket. Rådgivning kring lämpliga åtgärder för minskat näringsläckage ges av Greppa Näringen<sup>11</sup>. Påverkan från skogsmark bör minimeras genom hänsynfullt skogsbruk.

Den potentiellt höga näringspåverkan från djurhållning bör minimeras genom tillsyn, information och rådgivning.

Bebyggelsen norr om Lejondalssjön utpekats i kommunens översiktsplan<sup>4</sup> som områden som prioriteras för att förses med kommunalt VA. Tills vidare bör hög skyddsnivå eftersträvas för enskilda avlopp inom 150 meter från sjön och dess biflöden. Inventeringar av enskilda avlopp har under senare års tid genomförts i Näshagen och Långvreten norr om sjön<sup>12, 13</sup> och kan vara vägledande för åtgärder i dessa områden.

Kontinuerlig tillsyn är av stor vikt för att minimera påverkan från det avloppsreningsverk som nyttjar sjön som recipient.

En tänkbar åtgärd för att minska den interna fosforbelastningen är en återupprepad aluminiumbehandling.

Det fritidsfiske som bedrivs i sjön bör sträva efter en god balans mellan rovfisk och karpfisk. Selektivt fiske efter karpfisk och återutsättning av rovfisk är ett möjligt steg mot bättre siktdjup, minskade fosforhalter sommartid och minskad algblooming. Utsättning av karpfisk och överuttag av rovfisk riskerar att driva sjöns utveckling åt motsatt håll.

Vattenmyndigheten anger förbättringsbehovet avseende fosforbelastning till 4 procent. Åtgärdsförslagen omfattar framförallt jordbruket (ex. minskat läckage av stallgödsel) och enskilda avlopp.

### Kontinuitet

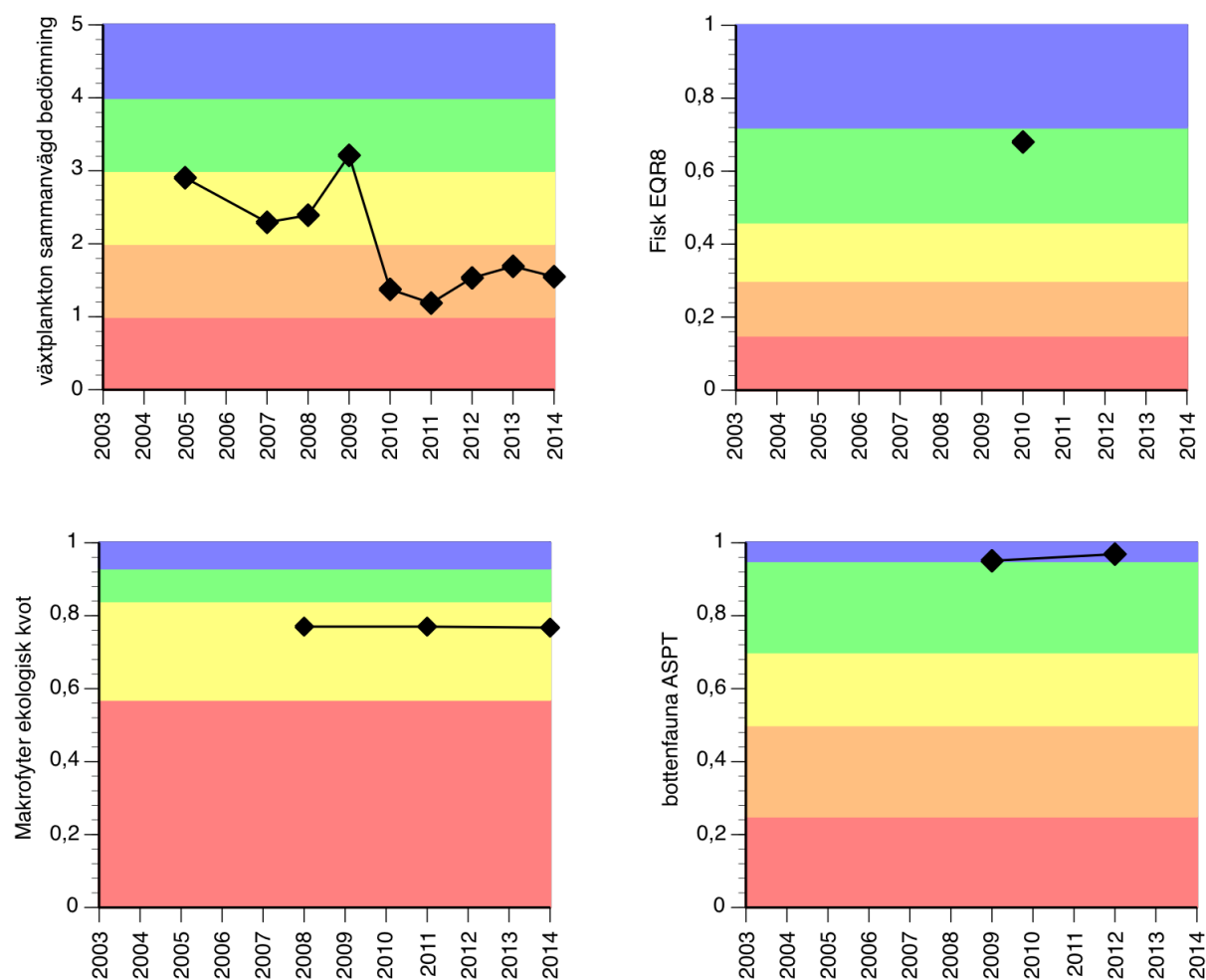
Kvarstående definitiva vandringshinder i Lejondalsbäcken bör åtgärdas.

## Miljöövervakningsdata

Lejondalssjön omfattas sedan början av 70-talet av kommunens årliga sjöundersökning. I följande figurer visas ekologisk status avseende biologiska kvalitetsfaktorer, näringsämnen och ljusförhållanden. Dessutom visas diagram för totalkväve och absorbans.

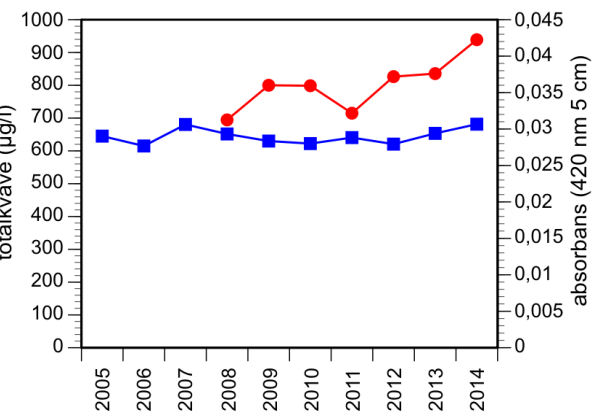
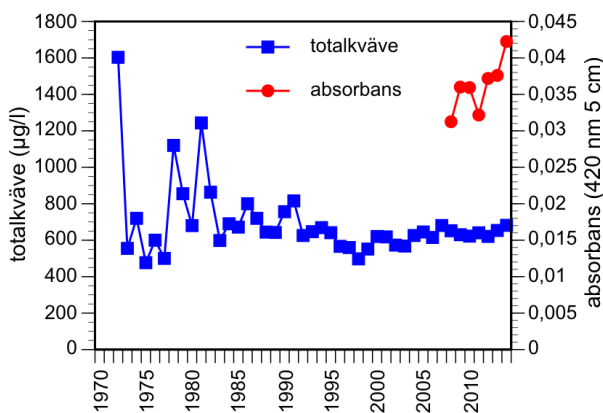
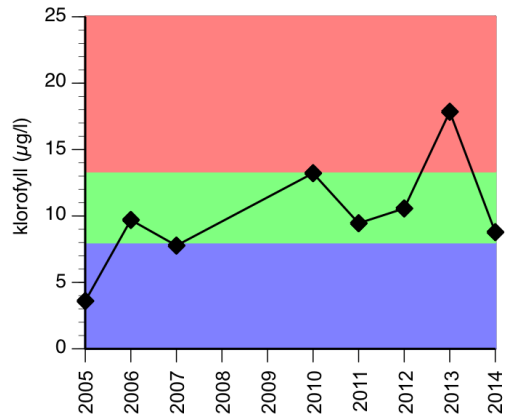
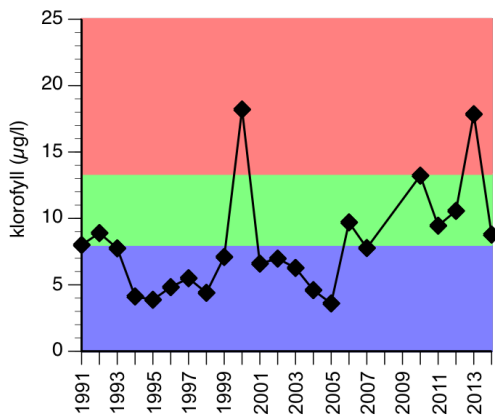
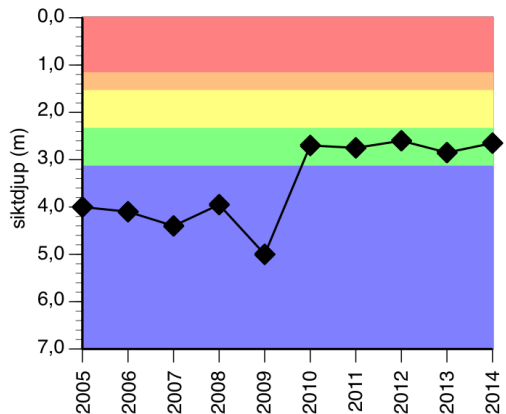
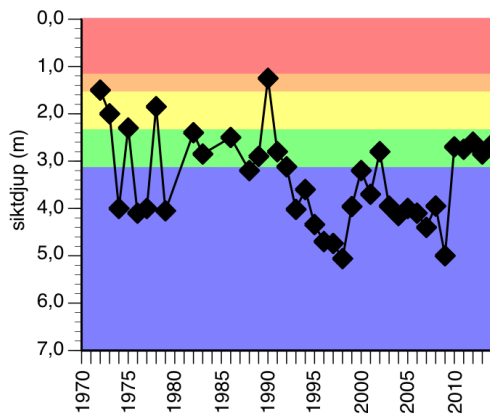
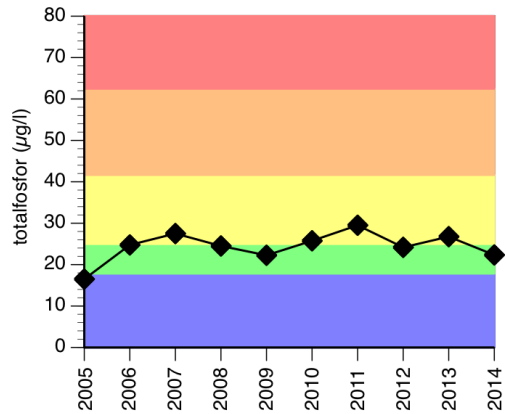
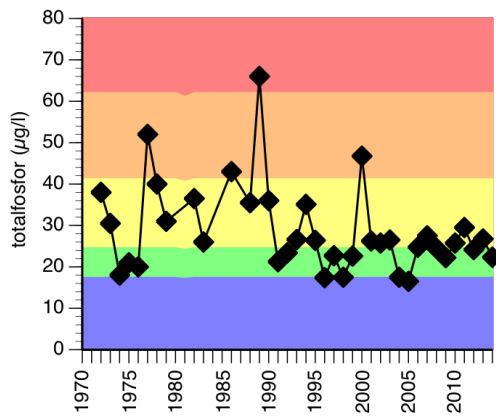
Sjöns vattenkvalitet uppvisar stora variationer sedan mätningarna inleddes. Sedan 70-talet har siktdjupet ökat och totalkvävehalten i ytvattnet minskat. Sett till den senaste tioårsperioden (2005-2014) har siktdjupet minskat. Övriga statistiskt säkerställda trender är en ökande klorofyllhalt sedan 1991. Klorofyllhalten uppvisar inget samband till totalfosforhalten.

Uppgifter saknas om särskilda förorenande ämnen (SFÄ) och prioriterade ämnen.



Figurerna ovan visar ekologisk status avseende biologiska kvalitetsfaktorer (växtplankton, fisk, makrofyter/vattenväxter, bottenfauna). Färgerna motsvarar intervall för respektive statusklass (blå – hög, grön – god, gul – måttlig, orange – otillfredsställande, röd – dålig). Om dataunderlag saknas är diagrammen tomma.





Figurerna ovan visar ekologisk status avseende fysikalisk-kemiska kvalitetsfaktorer (näringssämnen/totalfosfor, ljusförhållanden/sikt djup) och biologiska kvalitetsfaktorer (klorofyll). Färgerna motsvarar intervall för respektive statusklass (blå – hög, grön – god, gul – måttlig, orange – otillfredsställande, röd – dålig). Dessutom visas

Objektdatablad för Lejondalssjön, tillhörande Vattenplan för Upplands-Bro kommun

Upprättad: 2013-04-25, Anna Gustafsson, Naturvatten AB

Ändrad: 2015-04-08, Anna Gustafsson, Naturvatten AB

diagram för totalkväve och absorptions. Diagrammen till vänster visar data för hela mätperioden, diagrammen till höger visar den senaste tioårsperioden. Om dataunderlag saknas är diagrammen tomma.

## Aktuellt lagrum

EUROPAPARLAMENTETS OCH RÅDETS DIREKTIV 2000/60/EG <http://eur-lex.europa.eu/LexUriServ/LexUriServ.do?uri=OJ:L:2000:327:0001:0072:SV:PDF>

Förordning (2004:660) om förvaltning av kvaliteten på vattenmiljön  
<http://www.notisum.se/rnp/sls/lag/20040660.htm>

Förordning (2001:554) om miljö kvalitetsnormer för fisk- och musselvatten  
<http://www.notisum.se/rnp/sls/lag/20010554.HTM>

Rådets direktiv 92/43/EEG av den 21 maj 1992 om bevarande av livsmiljöer samt vilda djur och växter  
<http://eur-lex.europa.eu/LexUriServ/LexUriServ.do?uri=CELEX:31992L0043:SV:HTML>

Artskyddsförordning (2007:845) <http://www.notisum.se/rnp/sls/lag/20070845.htm>

MILJÖBALK (1998:08) <http://www.notisum.se/rnp/sls/lag/19980808.HTM>

Miljöbalken 3kap 6 § (Grundläggande bestämmelser för hushållning med mark- och vattenområden, riksintresseområden)

Miljöbalken 3kap 3 § (Grundläggande bestämmelser för hushållning med mark- och vattenområden, Skydd av ekologiskt särskilt känsliga områden, ESKO)

Miljöbalken 5 kap. 2 § (Miljö kvalitetsnormer och miljö kvalitetsförvaltning, Föreskrifter om miljö kvaliteten)

Miljöbalken 7 kap 13-18 §§ (Skydd av områden, Strandskyddsområde)

Miljöbalken 7 kap 4-8 §§ (Skydd av områden, Naturreservat)

## Referenser

<sup>1</sup>Rydin, E. 2009. Aluminiumbunden fosfor i Lejondalssjöns sediment. Naturvatten AB, Rapport 2009:36.

<sup>2</sup>Arvidsson, M. 2015. Sjöundersökning i Upplands-Bro kommun 2014. Lejondalssjön, Örnässjön och Lillsjön. Naturvatten i Roslagen AB, Rapport 2015:10.

<sup>3</sup>Carlsson, S-Å. 1999. Ytvattenöversikt för Upplands-Bro kommun. Rapport från Vattenresurs AB. Reviderad 2001.

<sup>4</sup>Upplands-Bro kommun. 2011. ÖP 2010 Översiktsplan för Upplands-Bro kommun. Antagandehandling 2011-11-09.

<sup>5</sup>Asplund, Ö. 1975. Sänkta och utdikade sjöar i Stockholms län. Planeringsavdelningen/Naturvårdsenheten, Länsstyrelsen i Stockholms län. Rapport 1975:2.

<sup>6</sup>Upplands-Bro kommun. 2009. Policy för enskilt avlopp. Antagen av bygg- och miljönämnden 2009-04-21, §28.

<sup>7</sup>Länsstyrelsen i Stockholms län. 1997. Våtmarksinventering i Stockholms län. Miljövårdsenheten, Länsstyrelsen i Stockholms län. Rapport nr 1997:1.

<sup>8</sup>Länsstyrelsen i Stockholms län. 1983. Naturvårdsprogram för Stockholms län. Del 1. Skyddsvärda områden för naturvården och friluftsliv. Länsstyrelsen i Stockholms län. Naturvårdsenheten, 430 sidor.

<sup>9</sup>Balfors, B., B.-A. Beier & U. Mörtberg. 1989. Översiktlig naturinventering av Upplands-Bro kommun. Upplands-Bro kommun.

<sup>10</sup>SMHI Vattenweb <http://vattenwebb.smhi.se/>

<sup>11</sup>Greppa Näringen <http://www.greppa.nu/>

<sup>12</sup>Pettersson, A. 2011. Inventeringsunderlag Näshagen. Rapport från JAP Entreprenad.

<sup>13</sup>Danhill, M. 2011. Avloppsinventering av Långvreten i Upplands-Bro kommun. Examensarbete i miljöskydd och hälsoskydd. Institutionen för naturgeografi och kvartärgeologi, Stockholms universitet.

#### **Övriga källor/referenser:**

Artportalen. <http://artportalen.se/>

Vatteninformationsystem Sverige. <http://www.viss.lst.se/>