



Planera för social hållbarhet i Upplands-Bro kommun

Vad kan det innebära i praktiken?

2019-04-10

susanna.evert@upplands-bro.se

08-581 693 08

Innehåll

1	Vad är social hållbarhet?.....	3
1.1	Varför är social hållbarhet relevant för Upplands-Bro kommun?.....	3
1.2	Vad är social hållbarhet? – en kort teoretisk bakgrund.....	3
2	Hur styr vi mot en socialt hållbar utveckling genom fysisk planering?.....	4
2.1	Förvärvsarbete.....	5
2.2	Ohälsotal	7
2.3	Köpkraft	10
2.4	Befolkningen efter upplåtelseform.....	12
3	Avslutande reflektioner	14
4	Källförteckning	15
	Bilaga 1 – Metod för kartläggningen	16
4.1	Indelningen av områden.....	16
4.2	Statistiken.....	17

1 Vad är social hållbarhet?

1.1 Varför är social hållbarhet relevant för Upplands-Bro kommun?

Detta PM är en inledning till att identifiera vad en socialt hållbar översiktsplanering kan vara i Upplands-Bro kommun, med fokus på tätorterna. Här presenterar vi statistik som har beställts från SCB särskilt till arbetet med de fördjupade översiktsplanerna för Bro och Kungsängen. Med hjälp av statistiken kan vi få en bild av skillnader mellan olika delar av kommunen när det gäller socioekonomisk status. Den kunskapen kan vi sedan använda i den fysiska planeringen för att försöka minska eventuell ojämlik tillgång till olika värden i närområdet, och förstärka det som saknas i vissa områden.

Vårt arbete med socioekonomisk statistik på områdesnivå är i hög grad inspirerat av Stockholms Stads rapport "Skillnadernas Stockholm"¹ och av Kungälv's kommuns sociala översiktsplan.²

1.2 Vad är social hållbarhet? – en kort teoretisk bakgrund

Begreppet social hållbarhet introducerades första gången för en större publik i och med Brundtlandskommissionens slutrapport *Vår gemensamma framtid*.³ Rapporten definierade hållbar utveckling som en utveckling som "tillgodoser dagens behov utan att äventyra kommande generationers möjligheter att tillgodose sina behov", och visade på hur ekologisk, ekonomisk och socialt hållbar utveckling hänger ihop.

Social hållbarhet definieras olika i olika sammanhang, det finns ingen enskild definition som är "rätt". Begreppet har diskuterats och analyserats inom forskningen i förhållande till olika kontexter, till exempel samhällsplanering och urban utveckling. Några exempel på betydelser som kan läggas in i begreppet är *socialt kapital, välbefinnande, livskvalitet och social sammanhållning*⁴, eller *social rättvisa och samhällets uthållighet*.⁵

I arbetet med de fördjupade översiktsplanerna för Bro och Kungsängen har vi valt att utgå från samma definition som Stockholms Stad använder i sin rapport *Skillnadernas Stockholm*. Samma definition används också i kommunens antagna strategi för ett socialt hållbart Bro. Den lyder:

¹ Stockholms Stad (2015), *Skillnadernas Stockholm – Kommissionen för ett socialt hållbart Stockholm 2015*

² Kungälv's kommun (2015), *Social översiktsplan steg 1*

³ Världskommissionen för miljö och utveckling (1987), *Vår gemensamma framtid*

⁴ Ghahramanpouri, Amir; Lamit, Hasanuddin och Sedaghatnia, Sepideh (2013), *Urban Social Sustainability Trends in Research Literature, Asian Social Science, 9 (4)*

⁵ Bramley och Power 2009; Dempsey, Bramley, Power och Brown, 2011; Hamiduddin 2015; Hedenfelt 2013

En socialt hållbar utveckling innebär att samhällets resurser fördelas på sätt som skapar möjlighet för fler att förverkliga sina liv genom utbildning, arbete och boende med tillgång till önskade kvaliteter. Det betyder också att den sociala sammanhållningen och samhörigheten med samhället stärks genom att fler görs delaktiga i samhällsutvecklingen. Och det innebär att människors behov av trygghet säkerställs.⁶

2 Hur styr vi mot en socialt hållbar utveckling genom fysisk planering?

I vår valda definition av social hållbarhet finns tre beståndsdelar. En socialt hållbar utveckling innebär att:

- Fler kan förverkliga sina liv genom utbildning, arbete, och boende med tillgång till önskade kvaliteter.
- Fler görs delaktiga i samhällsutvecklingen.
- Människors behov av trygghet säkerställs.

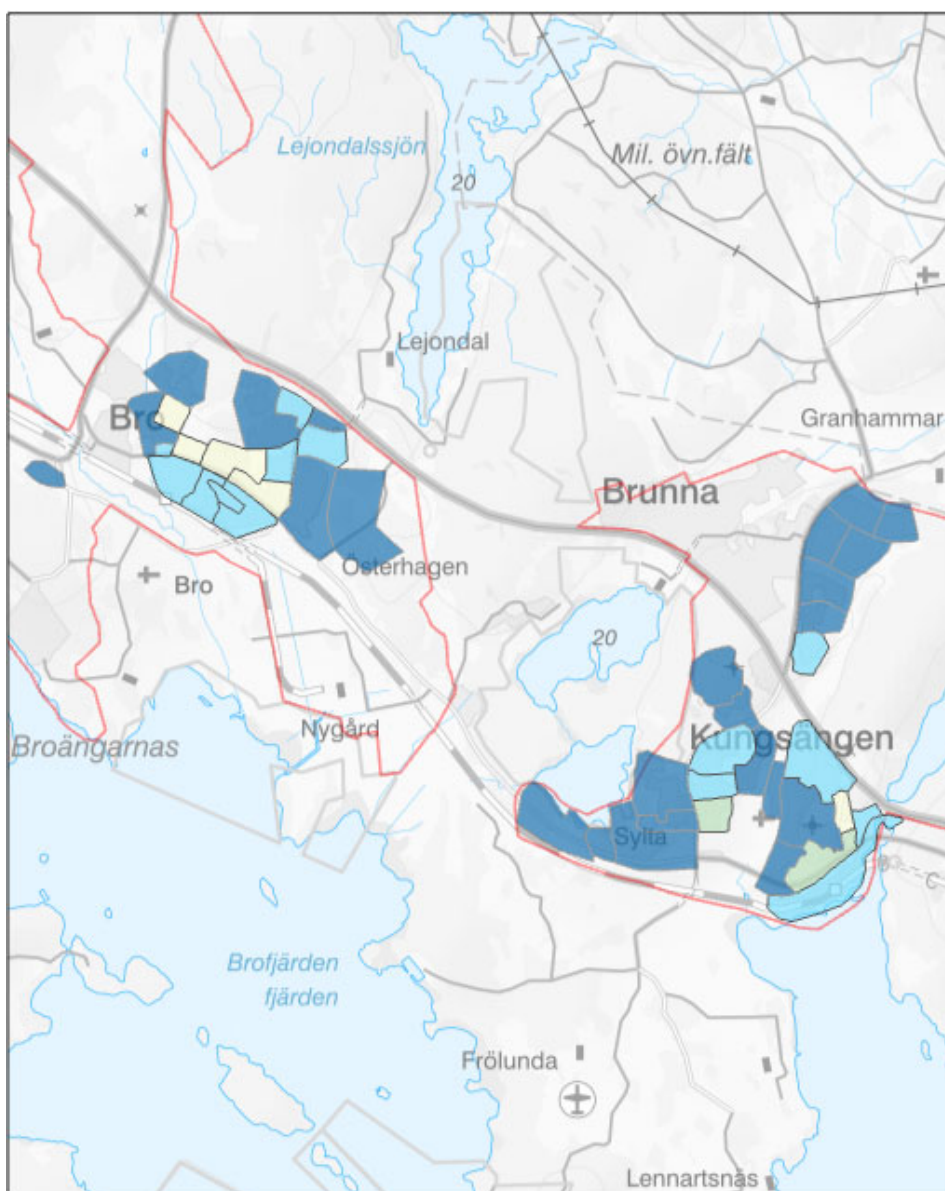
Det kan verka svårt, nästan omöjligt att uppnå den typen av samhällsförändringar genom fysisk planering. Kan vi verkligen planera för fler jobb, mer utbildning, trygghet och delaktighet? Men all fysisk planering är till sin natur social. Den fysiska planeringen har ingen mening i sig själv – den är bara ett verktyg för att bevara och utveckla sådant vi människor tycker är värdefullt i samhället, som bostäder, arbetsplatser, kommunikationer, och platser för rekreation och möten. Den fysiska planeringen som har skapat de områden som finns idag har i viss mån format dagens sociala strukturer. På samma sätt kan vi använda fysisk planering för att skapa och omskapa sociala strukturer i framtiden.

I avsnittet som följer tittar vi på den sociala situationen i Upplands-Bro kommun, med utgångspunkt i statistik över förvärvsarbete, köpkraft, upplåtelseform och ohälsa. Skillnaderna mellan olika områden kommer att redovisas på karta. Under varje kartbild ger vi exempel på hur vi med hjälp av fysisk planering skulle kunna bidra till att utveckla eller komplettera områden med sociala värden som kan stärka den sociala hållbarheten, både i det enskilda området och i kommunen som helhet.

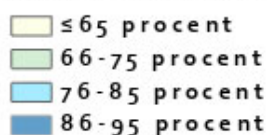
Detta PM gör inte anspråk på att ge en heltäckande bild av den sociala strukturen eller hållbarheten i olika områden i kommunen. Den ger bara en ögonblicksbild av socioekonomiska skillnader mellan olika områden utifrån fyra olika indikatorer. Men även om den information vi har är begränsad kan vi använda den som en indikation och en utgångspunkt för samtal om skillnader och ojämlikheter i kommunen – och om hur vi kan påverka dessa genom fysisk planering.

⁶ Stockholms Stad (2015), *Skillnadernas Stockholm – Kommissionen för ett socialt hållbart Stockholm 2015 s 10*

2.1 Förvärsarbete



Andel förvärsarbetande 20-64 år



Vad visar kartan?

Kartan visar andel förvärsarbetande⁷ i åldern 20-64 år⁸ inom varje område. Som vi ser är förvärsfrekvensen hög i många områden, både i Bro och i

⁷ Förvärsarbetande är ett begrepp inom den årliga registerbaserade arbetsmarknadsstatistiken (RAMS) som används för att beskriva sysselsättningen i Sverige. För att klassificeras som förvärsarbetande krävs att personen har en löneinkomst som överstiger ett skattat gränsvärde, alternativt deklarerat för aktiv näringsverksamhet under det aktuella året. Läs mer om begreppet förvärsarbetande på www.scb.se.

⁸ SCB 2016. Uppgifterna baseras på registerbaserad arbetsmarknadsstatistik 2016.

Planera för social hållbarhet i Upplands-Bro kommun

Kungsängen. Det finns fler områden med låg förvärvsfrekvens, mindre än 65 procent, i Bro än i Kungsängen. Lågst förvärvsfrekvens är det i delar av Råby och Finnsta i Bro, och i Kungshöjden i Kungsängen.

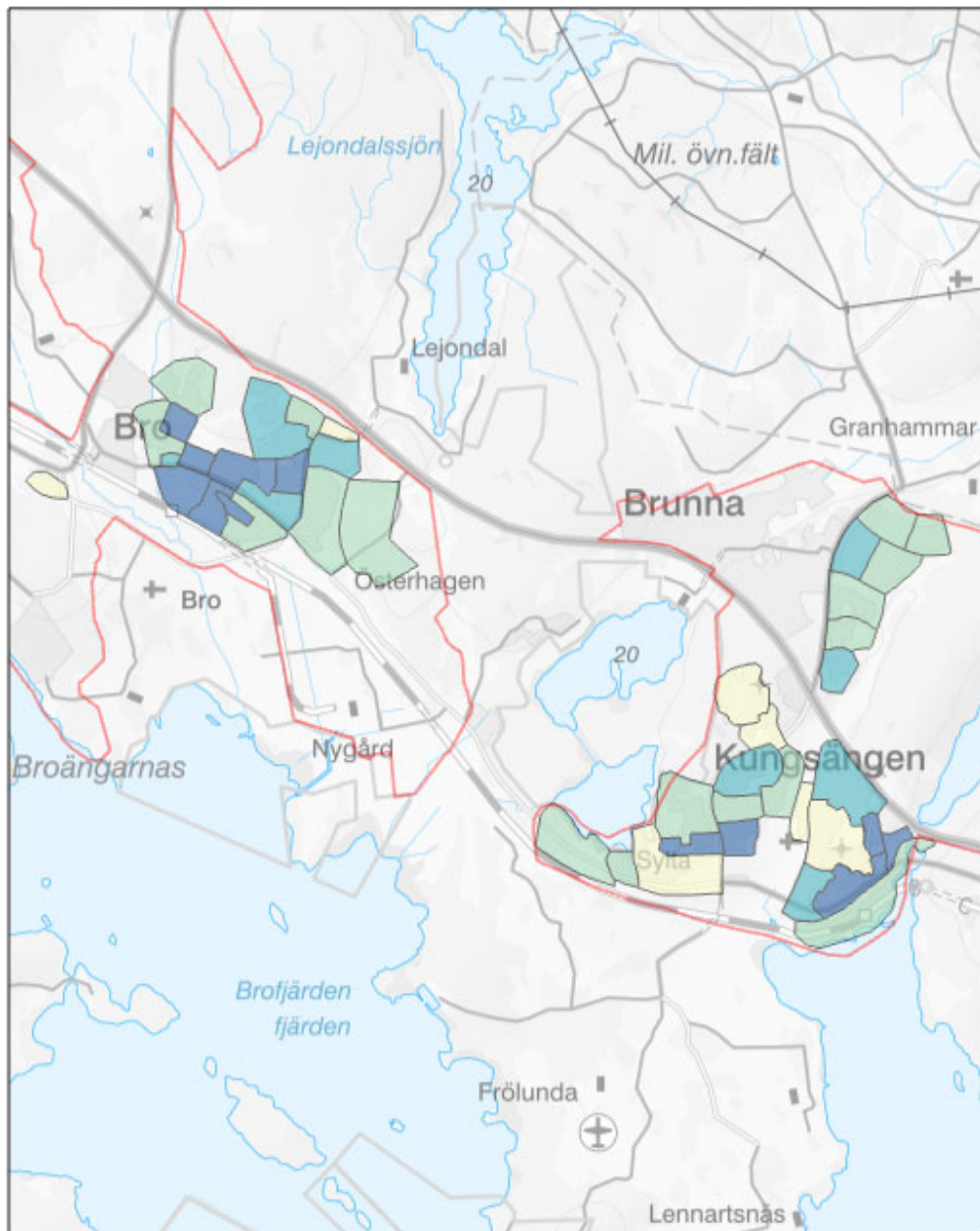
Vad kan vi göra med fysisk planering?

Kan vi påverka förvärvsfrekvensen med fysisk planering? Är inte arbetslöshet och brist på sysselsättning ett komplext problem som måste lösas på andra sätt?

Svaret är att den fysiska planeringen är ett av flera verktyg som *skapar förutsättningar* för att människor ska kunna förverkliga sina liv genom att bo, studera och arbeta. Den fysiska planeringen skapar utrymme för nya arbetsplatser i tätorterna. Stärkta väg- och kollektivtrafikkopplingar vidgar arbetsmarknaden.

För att stärka möjligheten till förvärvsarbete i Upplands-Bro kommun kan vi planera för en förtätning i tätorterna som ger ökat underlag för service, och på så sätt skapa fler arbetstillfällen. Vi kan sträva mot en utbyggnadstakt i utbyggnadsområdena som ger de bästa förutsättningar för en fungerande kollektivtrafik och en utbyggd service. Vi kan fortsätta arbeta för en ökad turtäthet för pendeltågen i Bro, för att stärka kopplingen till Storstockholms arbetsmarknad. Det sistnämnda är särskilt viktigt då förvärvsfrekvensen är som lägst i centrala Bro.

2.2 Ohälsotal



Antal ohälsodagar per person och år, 16-64 år



Vad visar kartan?

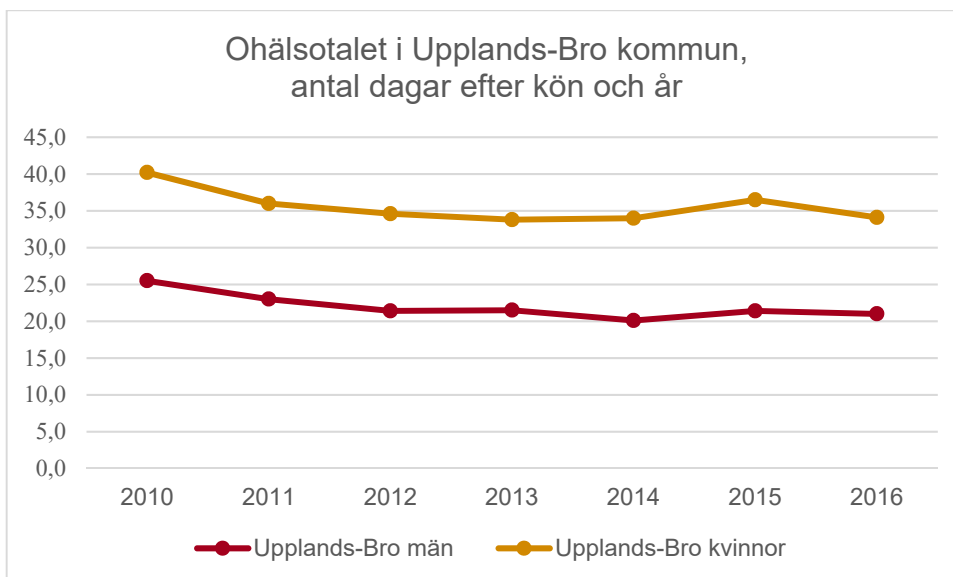
Kartan visar antal ohälsodagar⁹ per person och år¹⁰ i Bro och Kungsängen. Kartan visar att delar av Sylta och gamla Kungsängen har minst antal

⁹ Ohälsotal är ett mått på antalet utbetalade ersättningsdagar från svenska Försäkringskassan, per person och år för personer mellan 16-64 år. Talet summerar utbetalade dagar för sjukpenning, rehabiliteringspenning, samt sjukersättning och aktivitetsersättning och gäller för nettodagar.

Planera för social hållbarhet i Upplands-Bro kommun

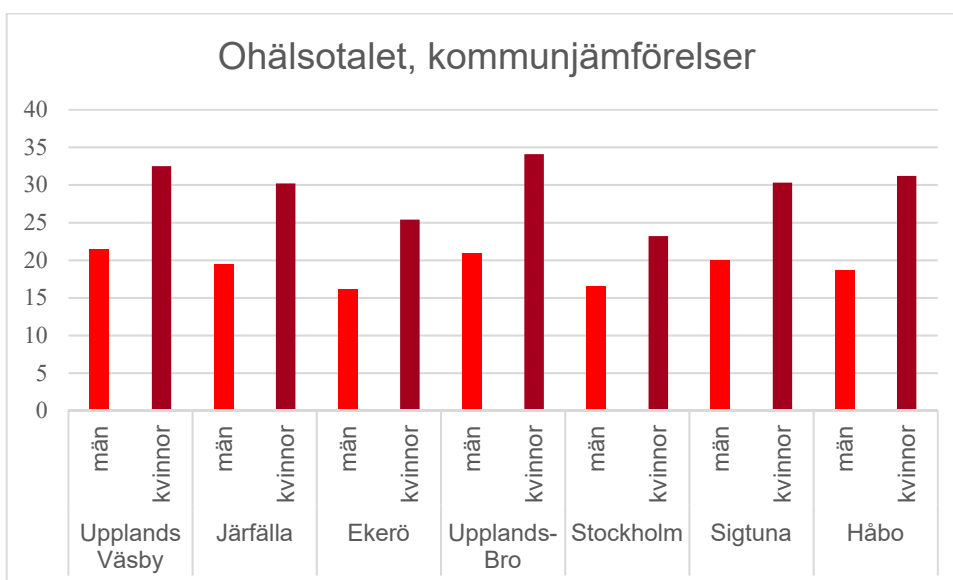
ohälsodagar per person och år, medan Kungsängens centrum, Kungshöjden, delar av Tibble, Bro centrum, gamla Bro och delar av Råby och Finnsta har flest.

Även om det finns skillnader mellan områden, hittar man den största skillnaden i ohälsodagar mellan kvinnor och män. Kvinnor har ett större antal ohälsodagar per år jämfört med män.



Källa: SCB

Upplands-Bro har också högre ohälsotal än nästan alla våra grannkommuner och Stockholms stad. Bara Upplands-Väsby har lika höga ohälsotal.



Källa: SCB

¹⁰ SCB 2016. Uppgifterna baseras på Försäkringskassans pensions- och sjukförsäkringsregister 2016.

Vad kan vi göra med fysisk planering?

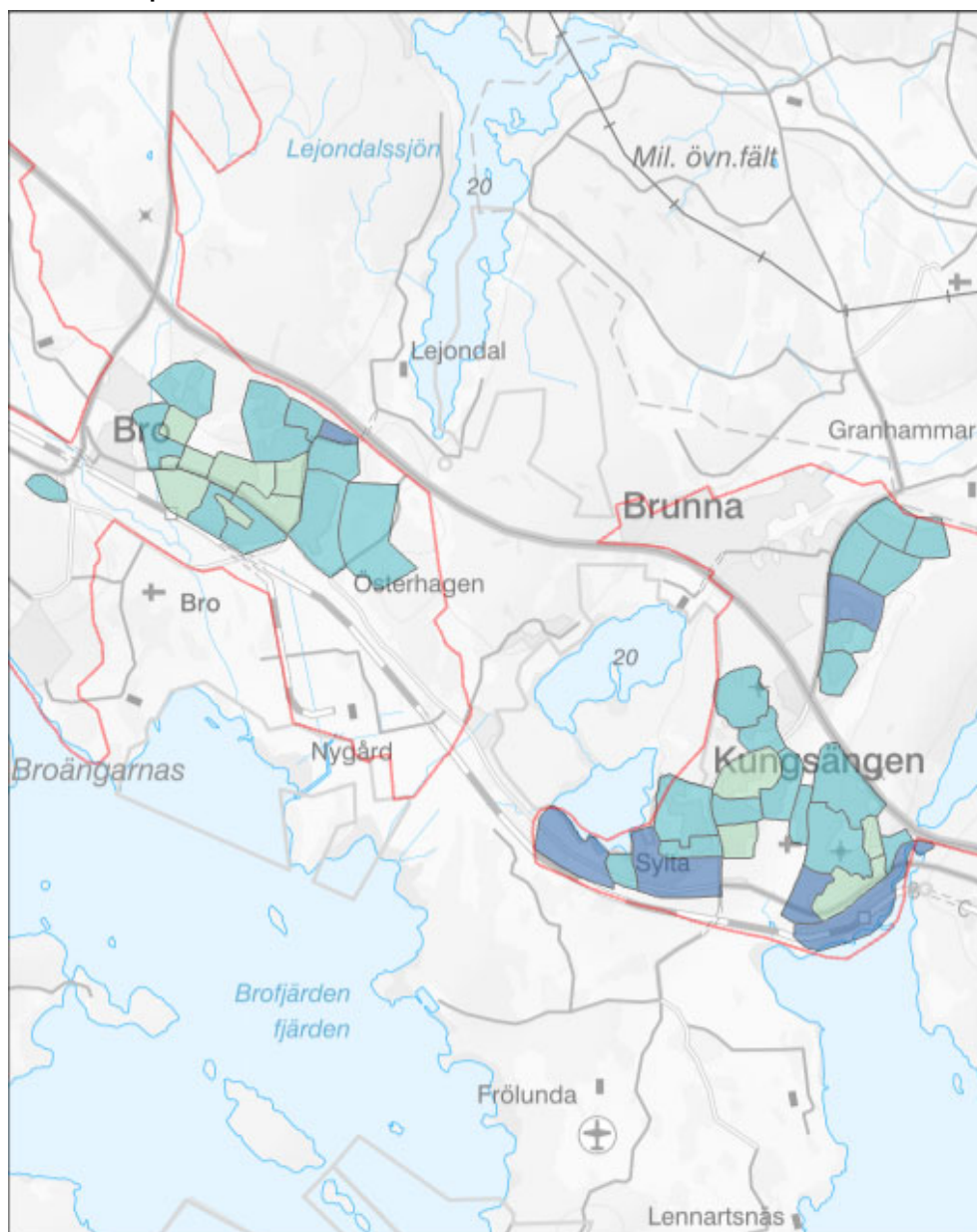
Statistiken över ohälsodagar berättar inte varför befolkningen i vissa områden mår sämre än andra. Vi kan inte veta att förändringar i den fysiska miljön skulle påverka antalet ohälsodagar. Däremot visar forskning att det finns ett tydligt samband mellan fysisk aktivitet, hälsa och välbefinnande.¹¹ Det finns också stöd för tesen att våra levnadsvanor till viss del styrs av det fysiska landskapet omkring oss. Till exempel har man sett att människor är mer fysiskt aktiva i gångvänliga områden, och att upplevelsevärden nära bostaden har positiv effekt på människors fysiska aktivitet och skattade hälsa. Tillgången till bra kollektivtrafik har också betydelse eftersom den som åker kollektivt går fyra gånger så långt per dag jämfört med en som åker bil.¹²

Kommunen kan genom sin fysiska planering främja människors möjligheter att röra sig i vardagen. Det kan vi till exempel göra genom att förstärka upplevelsevärden i närheten av bostäder, värna om bostadsnära rekreationsytor när vi förtätar, och att skapa attraktiva gång- och cykelstråk till viktiga målpunkter. Vi kan utgå från gång- och cykeltrafikanter när vi planerar, och skapa miljöer som upplevs som trygga av både kvinnor och män.

¹¹ Boverket (2013), *Planera för rörelse – en vägledning om byggd miljö som stimulerar till fysisk aktivitet i vardagen*, s 12

¹² Ibid s13

2.3 Köpkraft



Hushållens köpkraft, median i området

- Låg köpkraft
- Medellåg köpkraft
- Medelhög köpkraft
- Hög köpkraft



Vad visar kartan?

Kartan ger en grov bild av hushållens köpkraft¹³ i de olika områdena, det vill säga deras möjligheter att köpa varor och tjänster. Färgerna är satta efter medianen i varje område. Vi kan se att det finns flera områden med hög

¹³ Hushållens köpkraft är ett mått som beräknas som disponibel inkomst per konsumtionsenhet. Klasserna har skapats genom att befolkningen eller familjerna har delats i fyra lika stora grupper, med lika många i varje grupp, för hela riket. Siffrorna baseras på inkomst- och taxeringsregistret 2016.

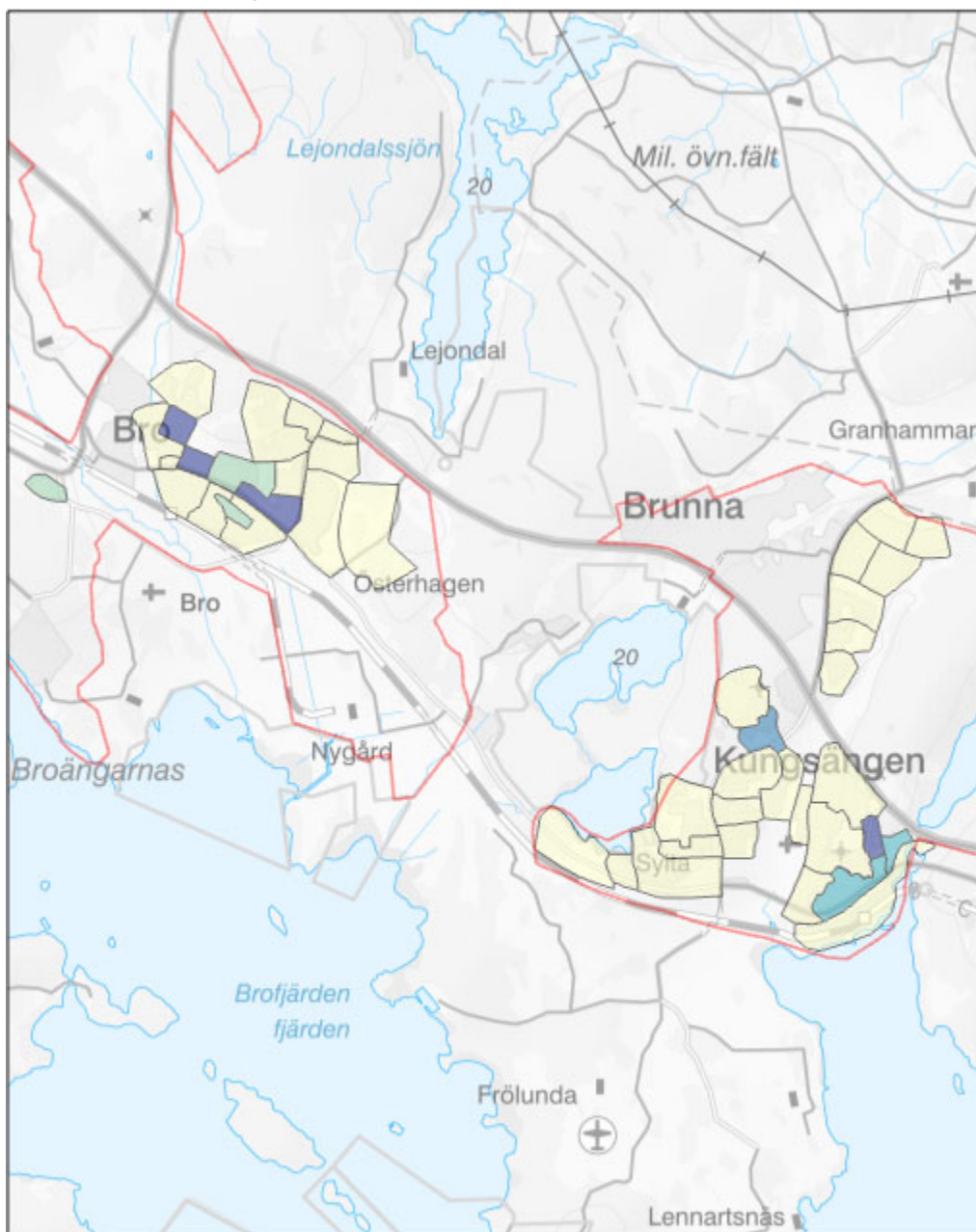
Planera för social hållbarhet i Upplands-Bro kommun

köpkraft i Kungsängen (Strandvägen, Korsängen, Sylta och delar av södra Brunna), medan köpkraften är medellåg i Kungsängens centrum, Bro centrum, delar av gamla Bro samt i delar av Finnsta och Råby. Vi ser också att det inte finns något område i kommunen som har den lägsta graden av köpkraft enligt SCB:s definition.

Vad kan vi göra med fysisk planering?

Den fysiska planeringen kan bidra till att stärka kopplingar mellan områden med olika köpkraft och socioekonomisk status. Vi kan skapa attraktiva mötesplatser dit människor från olika områden vill gå, och på så sätt främja ömsesidig förståelse och acceptans. Vi kan placera förskolor och skolor så att deras upptagningsområden omfattar barn med olika bakgrund och förutsättningar, för att undvika socioekonomiskt segregerade skolor. Genom fysisk planering kan vi se till att blanda bostäder och arbetsplatser för att skapa fler arbetstillfällen i kommunen, och ge fler människor möjlighet att försörja sig själva. Med starka väg- och kollektivtrafikkopplingar vidgar vi arbetsmarknaden för invånarna och stärker den sociala sammanhållningen inom kommunen. Den fysiska planeringen kan också bidra till att säkerställa att tillgången till service, parker och friluftsliv inte är beroende av pengar eller att man har tillgång till bil.

2.4 Befolkningen efter upplåtelseform



Befolkningen efter upplåtelseform

- 0-20 procent bor i hyresrätt
- 21-40 procent bor i hyresrätt
- 41-60 procent bor i hyresrätt
- 61-80 procent bor i hyresrätt
- 81-100 procent bor i hyresrätt



Vad visar kartan?

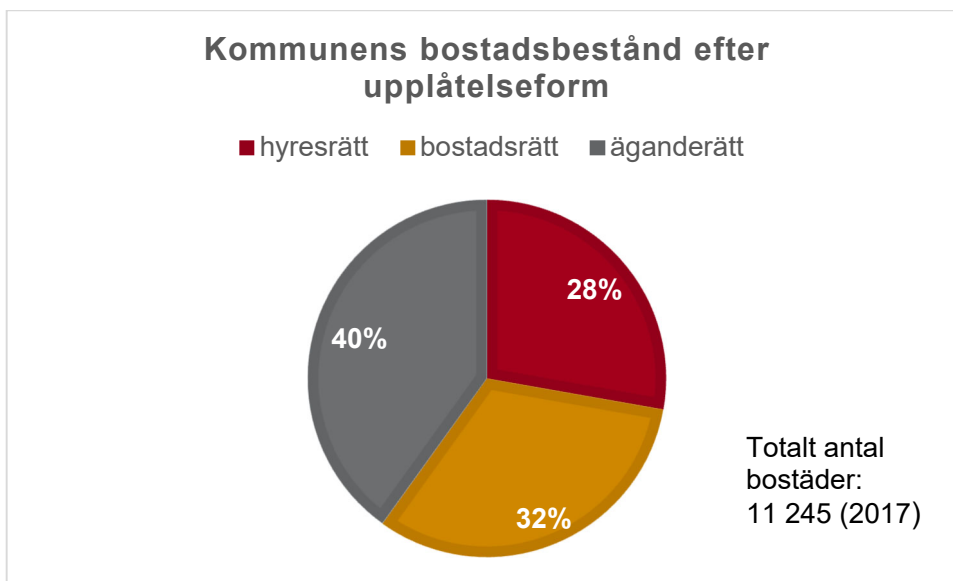
Kartan visar hur stor andel av befolkningen inom ett område som bor i hyresrätt.¹⁴ Eftersom indelningen av områdena till stor del baseras på att bebyggelse av likartad karaktär som byggdes under samma årtionde ska ligga

¹⁴ SCB 2016. Uppgifterna baseras på SCB:s lägenhetsregister 2016-12-31

Planera för social hållbarhet i Upplands-Bro kommun

inom samma område, är det väntat att vissa områden har nästan 100 procent hyresrätter och andra områden inga hyresrätter alls. Det säger inte särskilt mycket om hur ”blandad” bebyggelsen är i kommunen. Hade indelningen gjorts på ett annat sätt skulle vi fått mer blandade områden.

Vad kartan däremot visar är spridningen av hyresrätten som upplåtelseform i kommunen. Vi kan se att hyresrätterna är koncentrerade till ett fåtal mindre områden.



Källa: SCB

Kommunen som helhet har, sett till upplåtelseform, en ganska blandad bebyggelse. Äganderätterna utgör 40 procent av bostadsbeståndet, och är den vanligast förekommande upplåtelseformen. Bostadsrätter och hyresrätter utgör 32 respektive 28 procent.

Vad kan vi göra med fysisk planering?

Att vissa områden domineras av hyresrätter och andra av äganderätter eller bostadsrätter är inte nödvändigtvis ett problem. Men vi kan använda den här typen av kartor som underlag för att diskutera vad ”blandad bebyggelse” ska vara i Upplands-Bro kommun. Vill vi behålla den blandning av olika upplåtelseformer som finns idag? Om svaret är ja, på vilken nivå vill vi se en blandning? Räcker det om bostadsbeståndet som helhet är blandat, eller vill vi se en blandning på kvartersnivå? I vilka områden vill vi se en komplettering av underrepresenterade upplåtelseformer och hustyper, och i vilka områden vill vi bevara en enhetlig och sammanhållen karaktär?

Vilka hustyper och upplåtelseformer som finns i ett område påverkar också vilka som har möjlighet att bosätta sig där, och i förlängningen vilken åldersstruktur ett område har. Om vi vill se en befolkningsstruktur med blandade åldrar behöver vi tänka på det i detaljplaneringen.

3 Avslutande reflektioner

Syftet med det här PM:et är att ge exempel på hur vi kan använda fysisk planering för att öka den sociala hållbarheten i kommunen. All fysisk planering har sociala motiv. Vi planerar inte för planeringens egen skull, utan för att vi vill skapa platser där människor trivs och kan leva bra liv. Det betyder att vi måste väga in aspekter som folkhälsa, jämställdhet, trygghet och människors olika ekonomiska möjligheter i den fysiska planeringen.

Som vi har sett i kartläggningen finns det skillnader mellan olika områden i kommunen. Upplands-Bro är på det stora hela en välmående kommun, utan större sociala problem. Detta avspeglas också i statistiken. Men vissa områden sticker ut med en lägre förvärvsfrekvens och köpkraft och högre ohälsotal jämfört med de andra.

Orsaken till skillnaderna mellan områdena är komplexa och handlar om många olika saker. Vi kan se i kartorna att social utsatthet är vanligare i områden där hyresrätten är den dominerande upplåtelseformen. Det betyder dock inte att vi kan dra slutsatsen att hyresrätten i sig bidrar till social utsatthet. Snarare är det så att det äldre beståndet av hyresrätter som finns i kommunen är de bostäder som är mest tillgängliga för människor med begränsade ekonomiska medel. Det finns däremot naturligtvis ett samband mellan att ha låg eller ingen inkomst och att exempelvis sakna arbete. Man kan med andra ord inte använda statistiken för att dra slutsatser om orsakssamband mellan de olika indikatorerna.

Kartorna kan ge oss en indikation på var det finns ett särskilt behov av att stärka viktiga kopplingar, skapa förutsättningar för aktivitet och rörelse, eller skapa nya målpunkter där människor med olika förutsättningar möts. Meningen är att kartorna ska användas för fortsatt diskussion och analys i arbetet med de fördjupade översiktsplanerna för Bro och Kungsängen.

4 Källförteckning

De källor som inte anges i sin helhet i fotnoterna är:

Bramley, Glen och Power, Sinéad (2009) 'Urban Form and Social Sustainability: The Role of Density and Housing Type', *Environment and Planning B: Planning and Design*, 36 (1), s. 30-48.

Dempsey, Nicola; Bramley, Glen; Power, Sinéad och Brown, Caroline (2011) *The social dimension of sustainable development: Defining urban social sustainability*, *Sustainable Development*, 19 (5), s. 289-300.

Hamiduddin, Iqbal (2015) Social sustainability, residential design and demographic balance: neighbourhood planning strategies in Freiburg, Germany, *TownPlanning Review*, 86 (1), s. 29-52.

Hedenfelt, Eva (2013) Hållbarhetsanalys av städer och stadsutveckling – Ett integrerat perspektiv på staden som ett socioekologiskt, komplext system, *Malmö University Publications in Urban Studies (MAPIUS)*, Malmö högskola, Institutionen för urbana studier.

Bilaga 1 – Metod för kartläggningen

Arbetet med de fördjupade översiktsplanerna för Bro och Kungsängen inleddes vid årsskiftet 2017/2018. I arbetsgruppen (som bestod av översiktsplanerare och samhällsplanerare på Samhällsbyggnadskontoret) fördes en diskussion om hur vi vet om vi har en socialt hållbar utveckling i kommunen, och vilka fakta man skulle kunna ta hjälp av för att undersöka det. Diskussionen utmynnade i att vi bestämde oss för att beställa särskild statistik från SCB, och använda den för att analysera behoven i olika fysiska områden.

4.1 Indelningen av områden

För att statistiken skulle bli meningsfull i den fysiska planeringen, bröt vi ner statistiken på mindre områden. Indelningen av områdena har gjorts av oss i arbetsgruppen. Vi har inte använt en specifik metod för indelningen, men vi har försökt att följa följande principer:

- Vi ville ha tillräckligt små områden för att det skulle vara meningsfullt att mäta olika områdets tillgång till olika sociala värden, som lekplatser, grönytor och service. Därför valde vi att göra egna områden, hellre än att använda nyckelkodsområdena¹⁵ som är större.
- Områdena skulle samtidigt inte vara för små, så att det inte skulle gå att redovisa statistiken. För små områden skulle också ge en alltför splittrad bild. Vi försökte hitta en ”lagom” storlek.
- Trots att vi inte utgick från nyckelkodsområdena har vi försökt att inte dra gränserna radikalt annorlunda. Snarare har vi delat nyckelkodsområdena i flera mindre områden. Detta för att det kan vara intressant att jämföra hopslagen statistik från flera mindre områden med statistik om ett motsvarande nyckelkodsområde
- Vi försökte i möjligaste mån följa existerande ”naturliga” avgränsningar, som spår, vägar och fastighetsgränser.
- Vi försökte hålla ihop bebyggelse av likartad karaktär, till exempel villaområden eller flerbostadshusområden som byggdes under samma årtionde.
- Vi försökte anpassa indelningen efter hur vi föreställde oss att rörelsemönstret ser ut. Bostäder där de boende rörde sig längs olika stråk och mot olika kärnor skulle helst inte ligga i samma område. Detta för att de boende i ett och samma område skulle ha så lika förutsättningar som möjligt. Vi försökte också undvika att göra områden där stora fysiska barriärer skilde husen från varandra.

Ingen av dessa principer har vi följt till 100 procent, men de har varit styrande för hur vi har avgränsat områdena. Vår avsikt var att indelningen skulle vara logisk och intuitivt lätt att förstå. Det återstår att se om vi har lyckats med det.

¹⁵ Nyckelkodsområdena är kommunens ordinarie statistikområden.

4.2 Statistiken

Urvalet av vilka tabeller som skulle beställas gjordes av statistikansvarig i samråd med SCB och arbetsgruppen. Urvalet är till stor del baserat på SCB:s regionala statistikprodukt ”Boendeprofiler”, som är en analysrapport som SCB kan leverera främst till privata och kommunala bostadsföretag som vill ta reda på mer om vilka invånarna i bostadsområdet är. Läs mer på SCB:s webbplats: <https://www.scb.se/vara-tjanster/regionala-statistikprodukter/boendeprofiler/> (hämtat 2019-02-11).

I detta PM har vi använt följande tabeller:

- A7: Befolkning 20-64 år efter sysselsättning (registerbaserad arbetsmarknadsstatistik 2015)
- OH1: Ohälsotal efter kön och ålder (Försäkringskassans pensions- och sjukförsäkringsregister 2016)
- IH1: Andel hushåll 20+ år efter köpkraft (inkomst- och taxeringsregistret 2016)
- FB5: Befolkning efter förenklad upplåtelseform (SCB:s lägenhetsregister 2016-12-31)