



Nämndplan 2025

Gymnasie- och arbetslivsnämnden



UPPLANDS-BRO
KOMMUN

Innehållsförteckning

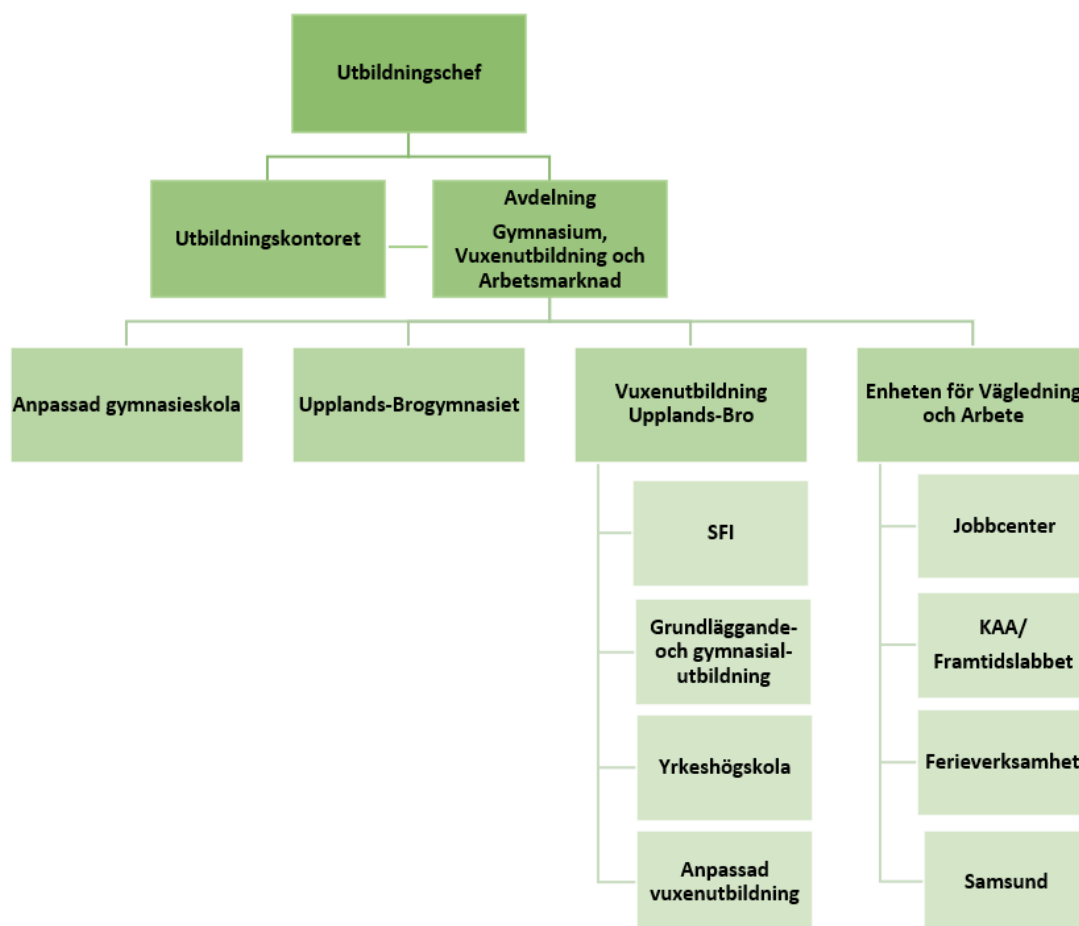
1	Ansvarsområde och organisation.....	3
2	Verksamhetsåret 2025.....	4
3	Prioriterade områden med mål och indikatorer	6
3.1	Övergripande mål: Stärkt invånarnytta.....	6
3.2	Övergripande mål: Livslångt lärande	6
3.3	Övergripande mål: Social hållbarhet	7
3.4	Övergripande mål: Minskat klimatavtryck.....	9
4	Ekonomi	10
4.1	Driftbudget 2025.....	10
4.2	Investeringsbudget 2025	11
4.3	Förändringar i taxor och ersättningar.....	11
4.4	Fördelning av driftbudget i verksamheterna.....	11
5	Intern styrning och kontroll	12

1 Ansvarsområde och organisation

Gymnasie- och arbetslivsnämnden ansvarar för kommunens gymnasieskola, anpassad gymnasieskola, vuxenutbildning inkl. svenska för invandrare (SFI) och anpassad vuxenutbildning. Nämnden ansvarar även för Enheten för Vägledning och Arbete (EVA), där Jobbcenter, kommunala aktivitetsansvaret (KAA), ferieverksamhet och strategisk samverkan för arbetsmarknadsfrågor ingår.

De skolformerna som gymnasie- och arbetslivsnämnden ansvarar för är frivilliga. Skolformerna har en tydlig nationell styrning genom läroplaner och kursplaner, samt bestämmelser i skollagen, skolförordningar och allmänna råd. I skollagen regleras även kommunens ansvar gällande arbetet med KAA.

Nämndens nuvarande organisation leds av en utbildningschef. Avdelningen består av fyra verksamheter: Upplands-Brogymnasiet (UBG), Anpassad gymnasieskola, Vuxenutbildning Upplands-Bro samt EVA. Utbildningskontoret stödjer och stöttar samtliga verksamheter och nämnd.



2 Verksamhetsåret 2025

Nämndens verksamheter ska under 2025 fortsätta det goda arbete som bedrivits under 2024. Ekonomin i Sverige förväntas återhämtas under året vilket så småningom kommer stärka arbetsmarknadskonjunkturen. Sysselsättningen förväntas i och med detta öka svagt vilket kan ha en positiv effekt på nämndens verksamheter.

Verksamheterna kommer under året samverka för att skapa synergier och högsta kvalitet för nämndens målgrupper. Vikten av samverkan mellan verksamheterna är särskilt viktig målgrupper som ungdomar, bland annat inom ramen för KAA, men även för deltagare på EVA och elever på Vuxenutbildningen som är i behov av en kompletterande insats, t ex. språkpraktik.

Samverkan med näringslivet behöver förstärkas, då verksamheternas övergripande uppdrag är att verka för att människor kommer ut i självförsörjning genom arbete eller studier. Målet att bli självförsörjande ska vara motivationen till att genomföra insatsen och/eller utbildningen, det ska genomsyra verksamheterna och det ska vara tydligt för individen vad nästa steg mot självförsörjning är. Samverkan med näringslivet är också viktigt för att kunna utforma utbildningar och/eller insatser som efterfrågas av arbetsmarknaden och därmed leder till arbete.

Under året kommer arbetet med studie- och yrkesvägledning i nämndens samtliga verksamheter ses över. En genomlysning kommer ge en bild av nuläget och förslag på förändringar som behöver göras. Studie- och yrkesvägledningen är en viktig pusselbit i deltagarnas motivationsarbete och verksamheternas resultat till självförsörjning genom studier eller arbete.

Verksamheterna har under 2025 olika fokusområden och utmaningar.

Upplands-Brogymnasiet (UBG)

Fler elever på skolan, oavsett program ska gå ut årskurs 3 med en gymnasieexamen. I detta arbete är trygghet och studiero två viktiga faktorer, men även andra framgångsfaktorer kopplat till detta behöver synliggöras och aktualiseras. Skolan kommer under 2025 fortsätta arbetet för en ökad trygghet, skolan ska vara en trygg arbetsplats för så väl lärare som elever. I detta arbete är samverkan med externa och interna parter så som polis, socialkontor, fritidsverksamhet och civilsamhället viktigt. Nämnden har under åren sett ett ökat antal elever som börjar på Individuella programmet (IM). Skolan behöver säkerställa att eleverna som börjar på IM blir behöriga att söka vidare till nationella program eller går ut i arbete.

Anpassat gymnasium

Under 2024 har nämnden startat upp anpassat gymnasium med individuellt alternativ. I början av 2025 kommer nämnden, genom en utredning se över möjligheten att starta upp anpassat gymnasium med nationellt program för att möjliggöra för fler kommuninnevånare att utbilda sig i sin hemkommun.

Enheten för vägledning och arbete (EVA)

I slutet av 2024 fattades beslut om att avsluta upphandlingen med verksamhetens privata aktörer. Jobbcenter tar i samband med det över ansvaret och behöver nu se över arbetssätt och förutsättningar för att möta målgruppens på bästa sätt. En organisatorisk översyn kommer under 2025 genomföras på EVA. Verksamheten kommer under året implementera ett nytt verksamhetssystem som möjliggör ett systematiskt kvalitetsarbete.

Två viktiga områden för verksamheten är Kommunens aktivitetsansvar (KAA) för ungdomar 16-19 år samt Ferieverksamheten (jobb för unga 15-17 år). Nämnden ser dessa två verksamheter som särskilt viktiga i arbetet med unga i riskzon för brottslighet. KAA och Ferieverksamheten är viktiga tidiga insatser i det förebyggande arbetet. Samverkan, så väl mellan nämndens verksamheter, som med externa parter som polis, socialkontor och fritidsverksamhet är viktiga komponenter i detta arbete.

Vuxenutbildningen

Under 2024 påbörjade vuxenutbildningen arbetet med den åtgärdsplan som skapades efter genomlysningen av SFI. Under 2025 kommer detta arbete fortsätta. Ett fortsatt fokus på SFI kommer ligga på att minska antalet avbrott och höja andelen elever som avslutas med betyg.

Under 2025 kommer ett nytt primärt samverkansavtal verkställas. Avtalet innebär att skolan kommer samverka med fyra andra kommuner när det gäller elevunderlag och utbildningsutbud. Samtidigt ser vuxenutbildningen över sina auktorisationsavtal med privata aktörer.

Vuxenutbildningen kommer under året starta en ny Yrkeshögskoleutbildning (YH-utbildning), Driftteknikerutbildningen. Vilket blir ett tillägg till de två befintliga utbildningarna; Trafikläroverutbildning och Verksamhetsledarutbildning. Skolan behöver bredda marknadsföringen för samtliga YH-utbildningar för att öka antal sökande och göra utbildningarna mindre sårbara för avhopp.

3 Prioriterade områden med mål och indikatorer

Under kommande mandatperiod har Alliansen valt ut tre övergripande målområden för Gymnasie- och arbetslivsnämnden. Till varje målområde har ett antal indikatorer formulerats.

De tre prioriterade målområdena för kommande mandatperiod är:

1. Stärkt invånarnytta
2. Livslångt lärande
3. Social hållbarhet

3.1 Övergripande mål: Stärkt invånarnytta

3.1.1 Nämndmål: Effektivt nyttjande av resurser för bättre resultat.

Beskrivning

Nämndens målsättning är att en så stor del som möjligt av resurserna ska komma verksamheterna och nämndens målgrupp till del. Resurserna ska användas på ett sätt som bidrar till hög kvalitet på de utbildningar och insatser som nämndens verksamheter erbjuder.

Nämndens verksamheter ska använda resurserna ansvarsfullt och effektivt genom bland annat samverkan och samnyttjande inom avdelningen, men även med andra verksamheter.

Nämndens verksamheter ska drivas med goda ekonomiska grunder. Detta uppnås bland annat genom en effektiv administration och effektivt nyttjande av klassrum och andra lokaler, detta kommer bland annat följas genom lärartäthet och beläggning.

Indikatorer	Målvärde 2025	Målvärde 2026	Målvärde 2027
Andel klasser på Upplands-Brogymnasiet som har en beläggning på 85%.	80 %	85 %	90 %
Andel behöriga lärare på Upplands-Brogymnasiet	85 %	90 %	100 %
Antal elever per lärare på Upplands-Brogymnasiet.	13,5	13,5	12,4

3.2 Övergripande mål: Livslångt lärande

3.2.1 Nämndmål: Andel elever som klarar sin utbildning ska öka.

Beskrivning

Nämndens verksamheter ska arbeta för att fler elever ska klara sin utbildning. Verksamheterna ska sträva efter att skapa ett livslångt lärande med kunskap och studiero i fokus. Genom hög kvalitet hela vägen från förskola till gymnasium och vid behov vidare till vuxenutbildningen, ska alla individer utvecklas utifrån sina individuella förmågor och förutsättningar. I kommunens skolor ska varje elev få förutsättningar att lyckas och bli rustade för ett framtida arbetsliv. Att elever, oavsett ålder, lyckas med sina studier och klarar sina utbildningar är en avgörande faktor för elevernas framtida möjligheter till egen försörjning.

För att ytterligare stärka kopplingen mellan nämndens utbildningar och efterfrågan ska samverkan mellan nämndens verksamheter och det lokala näringslivet stärkas ytterligare under 2025. God samverkan och ett gott samarbete mellan näringslivet och skolorna ska öka elevernas engagemang och motivation att slutföra sina studier samt öka de lokala företagens engagemang i nämndens verksamheter och i kommunens utveckling.

En utbildning på gymnasialnivå är i dag en förutsättning för att komma in på arbetsmarknaden och för att få tillgång till eftergymnasiala studier. Ett viktigt mål för gymnasieskolan är att en hög andel av eleverna slutför sin utbildning med en examen, oavsett om de går ett högskoleförberedande eller yrkesförberedande program.

Under året kommer extra fokus att läggas på Individuella programmet (IM). Samverkan med kommunens grundskolor kring elever som inte blir behöriga att söka ett nationellt program behöver förstärkas. Fler elever som startar på IM ska gå vidare till nationella program.

Indikatorer	Målvärde 2025	Målvärde 2026	Målvärde 2027
Andel elever på Upplands-Brogymnasiets högskoleförberedande program med examen efter avslutade studier.	93 %	93 %	93 %
Andel elever på Upplands-Brogymnasiets yrkesförberedande program med examen efter avslutade studier.	85 %	85 %	85 %
Genomsnittlig betygspoäng hos avgångselever på högskoleförberedande program på Upplands-Brogymnasiet.	15	15	15
Genomsnittlig betygspoäng hos avgångselever på yrkesförberedande program på Upplands-Brogymnasiet.	13	13	13

3.3 Övergripande mål: Social hållbarhet

3.3.1 Nämndmål: Tryggheten och nöjdheten i nämndens verksamheter ska öka.

Beskrivning

Nämndens uppdrag att stödja människor att bli självförsörjande genom arbete eller studier bidrar till ett ökat socialt hållbart samhälle. Arbete och utbildning är två av de viktigaste förebyggande insatserna för att bland annat motverka otrygghet i en kommun.

I nämndens verksamheter ska alla känna sig trygga. Tydliga rutiner och strukturer ska ligga till grund för arbetet med att öka tryggheten i nämndens verksamheter.

För att fler individer ska vilja delta i nämndens verksamheter är även känslan av nöjdhet hos målgruppen viktig. I nämndens verksamhet ska individerna känna sig nöjda med den utbildning eller insats som denne är en del av. Nöjdheten hos deltagarna och eleverna ska följas upp kontinuerligt.

Indikatorer	Målvärde 2025	Målvärde 2026	Målvärde 2027
Andel trygga elever på Upplands-Brogymnasiet.	90 %	90 %	90 %
Andel trygga elever på Vuxenutbildning Upplands-Bro.	90 %	90 %	90 %
Andel nöjda elever på Upplands-Brogymnasiet.	75 %	80 %	80 %

Indikatorer	Målvärde 2025	Målvärde 2026	Målvärde 2027
Andel nöjda elever på Vuxenutbildning Upplands-Bro.	92 %	95 %	95 %
Andel deltagare som är nöjda med stödet de fått under insats på EVA.	80 %	85 %	85 %

3.3.2 Nämndmål: Öka möjligheterna till självförsörjning, självständighet och integration genom arbete och studier.

Beskrivning

Nämndens verksamheter ska genom proaktiva insatser verka för att stärka kompetensförsörjningen och därigenom förebygga arbetslösheten i kommunen. Alla verksamheter ska arbeta med fokus på självförsörjning, för en förbättrad integration och ett minskat utanförskap. Vuxenutbildningen har genom SFI ett stort ansvar kopplat till detta. Ökade kunskaper i svenska språket bidrar till integration i samhället och ökar möjligheterna till självförsörjning genom arbete eller vidare studier.

Upplands-Bro kommun kommer genom Vuxenutbildningen driva tre YH-utbildningar under året, Trafikläroverutbildningen, Verksamhetsledarutbildningen och Driftteknikerutbildningen. Utbildningarna kräver en tät kontakt med branschen och uppdaterade kunskaper om arbetsmarknadens behov, målsättningen är att eleverna efter utbildningen ska få en anställning.

Ungdomar under 20 år som inte påbörjat eller avbrutit sin gymnasieutbildning kommer i kontakt med KAA. Kommunen har enligt skollagen ett ansvar för att söka upp och erbjuda stöd till samtliga ungdomar mellan 16-19 år som har fullföljt skolplikten, inte studerar eller fullföljt sin gymnasieutbildning. Gymnasie- och arbetslivsnämnden har huvudansvaret för uppdraget. I första hand ska ungdomen tillbaka till studier för att fullfölja sin gymnasieutbildning, för de ungdomar där detta inte är ett alternativ behöver individuell stöd och insatser erbjudas så att ungdomen kommer vidare till arbete eller annan lämplig insats.

Jobbcenter på EVA har ett stort ansvar i arbetet med att stödja kommunens arbetslösa att bli självförsörjande. Verksamheten har en tät samverkan med bland annat socialtjänsten, Arbetsförmedlingen och näringslivet.

Indikatorer	Målvärde 2025	Målvärde 2026	Målvärde 2027
Andel ungdomar (16-19 år) inom KAA som är i studier eller arbete efter kontakt.	47 %	50 %	50 %
Antal ungdomar som erbjuds feriejobb i kommunen.	325	350	350
Andel individer som ingår i jobbcenters aktiviteter, som kommer i arbete eller studier.	27 %	30 %	35 %
Andel elever på Upplands-Bro yrkeshögskola som 6 månader efter avslutad utbildning har en varaktig anställning, relevant för utbildningen.	90 %	90 %	90 %
Andel kursdeltagare inom SFI som har avslutat med godkända betyg av de som påbörjat kurs.	40 %	50 %	55 %
Andel kursdeltagare inom gymnasial och grundläggande vuxenutbildning, med godkända betyg efter fullföljd kurs.	75 %	80 %	85 %
Andel elever på IMY (yrkesinriktat introduktionsprogram) som efter utbildning går vidare till ett arbete.	70 %	75 %	75 %

3.4 Övergripande mål: Minskat klimatavtryck

3.4.1 Nämndmål: Nämndens medarbetare ska ha övergripande kunskap om kommunens Miljö- och klimatstrategi

Beskrivning

Att omsätta Upplands-Bros Miljö- och klimatstrategi 2023-2045 i nämndens verksamheter är en grund för att stimulera omställningen mot en hållbar, fossilfri och grön ekonomi. Tre prioriterade strategiska fokusområden ska vägleda miljöarbetet i kommunen, (1) Cirkulär ekonomi, (2) Klimat och hållbar energi samt (3) Biologisk mångfald och ekosystem i balans. För att göra förflyttningar inom fokusområdena har olika arbetssätt identifierats, bland annat "Delaktighet, information och utbildning".

För att kommunens övergripande miljö- och klimatmål ska nås behöver nämndens verksamheter göra medvetna insatser som ökar delaktigheten och kunskapsnivån, hos så väl nämndens medarbetare som målgrupper. Medarbetare kommer under 2025 fortsätta gå kommunens interna miljöutbildning, som även är en viktig del av introduktionen för nyanställda.

Indikatorer	Målvärde 2025	Målvärde 2026	Målvärde 2027
Andel medarbetare som under 2025 gått kommunens miljöutbildning.	100 %	100 %	100 %

3.4.2 Nämndmål: Minska mängden tallrikssvinn från Måltidsenhetens verksamheter.

Beskrivning

Matsvinn är livsmedel som producerats i syfte att bli mat, men som av olika anledningar inte äts eller dricks upp. Nämnden ser frågan kring minskat matsvinn med fokus på tallrikssvinn som prioriterad. Nämnden vill i och med se en minskning av tallrikssvinnet på Upplands-Brogymnasiet under 2025. I detta arbete är samverkan mellan skolan och Måltidsenheten en avgörande komponent.

Indikatorer	Målvärde 2025	Målvärde 2026	Målvärde 2027
Tallrikssvinn från Måltidsenhetens verksamhet.			

För att kunna sätta ett relevant målvärde till denna indikator behöver Måltidsenheten se över nuläget. Mätningar under en period kommer genomföras för att ge en bild av nuläget. Målvärde på denna indikator kommer sättas i efterhand.

4 Ekonomi

4.1 Driftbudget 2025

Tkr	Kostnader 2025	Avskrivningar 2025	Internränta 2025	Intäkter 2025	Budget netto 2025	Budget netto 2024	Förändring
Gymnasieskola	212 671	1 100	200	52 000	161 971	150 382	11 589
Anpassad gymnasieskola	17 033	0	0	150	16 883	13 828	3 055
Vuxenutbildningen	39 592	0	0	15 000	24 592	23 853	739
Enheten för Vägledning och Arbete	13 854	0	0	0	13 854	13 437	417
Summa	283 150	1 100	200	67 150	217 300	201 500	15 800

Gymnasieskola

Länets kommuner och Håbo kommun har tecknat samverkansavtal om gymnasieutbildning, som utgör grunden för det gemensamma arbetet inom gymnasierregionen. Avtalet gör att alla elever i regionen kan söka till, och antas på lika villkor, till samtliga gymnasieskolor i regionen. En länsgemensam prislista gäller för de nationella programmen. För introduktionsprogrammen fastställer varje kommun en egen prislista. Kommunens egna gymnasieskola, Upplands-Brogymnasiet (UBG) bedriver utbildning inom 9 nationella program samt introduktions-programmen.

I volymkompensation tillförs 6 927 tkr

Nämnden har totalt tillförts 3,1 % i priskompensation.

Höjd elevpeng för program som styrs enligt länsprislistan, genomsnitt +2,8 % Höjd elevpeng för introduktionsprogrammen med 2,8%% Struktur tillägg +6% Total prisuppräknings 4 662 tkr

Prislista introduktionsprogram 2025

GAN beslutar höja priserna för introduktionsprogrammen med 2,8 %.

Yrkesintroduktion	158 848 kr
Individuellt alternativ	144 648 kr
Språkin introduktion	171 828 kr

Anpassad gymnasieskola

Gymnasieutbildning för särskoleelever anordnas inte i kommunens egen regi. Upplands-Broelever går i skolor utanför kommunen.

I volymkompensation tillförs 2 573 tkr

Priskompensation med 3,1% 482 tkr

Vuxenutbildning

Vuxenutbildningens ram utökas med 3,1% i priskompensation 739 tkr

Enheten för Vägledning och Arbete

Enhetens ram utökas med 3,1% i priskompensation 417 tkr

4.1.1 Volymer

Verksamhet antal barn/elever	2023	2024	Förändring 2023-2024
Gymnasieskola	1 230	1 300	70
Anpassad gymnasieskola	20	26	6

4.2 Investeringsbudget 2025

Investeringsprojekt

Tkr	År 2025	År 2026	År 2027	Avskrivningstid antal år	Avskrivning 2025	Intern ränta 2025	Övrig drift 2025
Inventarier och utrustning	1 050	1 050	1 050	15	70	30	0
Summa	1 050	1 050	1 050		70	30	0

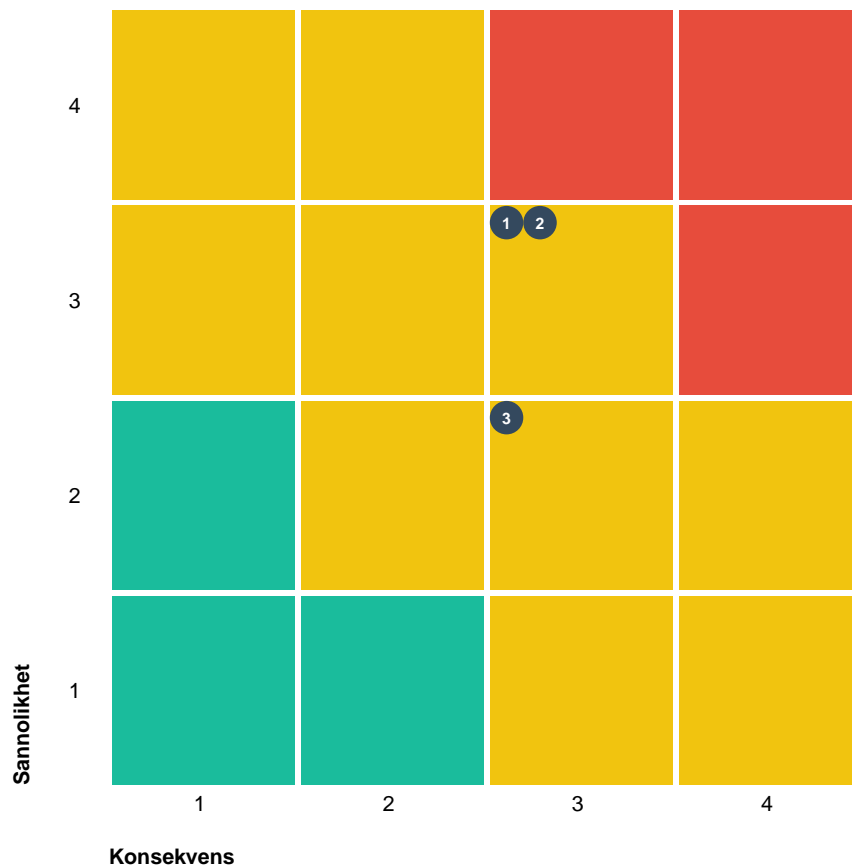
Årliga anslag

Kommentarer investeringsprojekt

4.3 Förändringar i taxor och ersättningar

4.4 Fördelning av driftbudget i verksamheterna

5 Intern styrning och kontroll



3 Medium Totalt: 3

Kritisk
Medium
Låg

	Sannolikhet	Konsekvens
4	Sannolik (det är mycket troligt att fel ska uppstå)	Allvarlig (konsekvenserna för verksamheten skulle vara allvarliga)
3	Möjlig (det finns risk för att fel ska uppstå)	Kännbar (konsekvenserna för verksamheten kan vara påtagliga)
2	Mindre sannolik (risken är mycket liten att fel ska uppstå)	Lindrig (konsekvenserna för verksamheten behöver övervägas)
1	Osannolik (risken är praktiskt taget obefintlig att fel ska uppstå)	Försumbar (konsekvensen för verksamheten är försumbar och kan negligeras)

Kategori	Process	Risker
Kommunövergripande risker	Personal och lön	<p>1 ■ Felaktiga löneutbetalningar och att löneskulder uppstår</p> <p>Sannolikhet ◆ 3. Möjlig</p> <p>Konsekvens 3. Kännbar</p>

Kategori	Process	Risker
	Ekonomi	<p>2 ■ Att budgeten inte hålls</p> <p>Sannolikhet ◆ 3. Möjlig</p> <p>Konsekvens 3. Kännbar</p>
Efterlevnad av tillämpliga lagar och regler	GY25	<p>3 ■ Att nämnden inte efterlever de krav som ställs i och med GY25</p> <p>Beskrivning av risk GY25 kommer innebära att eleven betygssätts per ämne, alltså ämnesbetyg, istället för per kurs. Dessutom stärks perspektiven på hållbarhet och jämställdhet inom alla utbildningar.</p> <p>Nya examensmål, programmål och programstrukturer ska tillämpas från den 1 juli 2025. Elever som börjat sin utbildning tidigare läser enligt nuvarande ämnesplaner och får kursbetyg. Under en övergångsperiod fram till 30 juni 2030 finns möjlighet för elever att avsluta påbörjade kurser och få kursbetyg.</p> <p>Detta innebär en utmaning för både verksamhetsledare och medarbetare inför och under införandet av GY25.</p> <p>Sannolikhet ◆ 2. Mindre sannolik</p> <p>Konsekvens 3. Kännbar</p>