

Riktlinjer för studie- och yrkesvägledning i Upplands-Bro

2016-03-21

Innehåll

1	Bakgrund	3
1.1	Syfte med strategin	3
1.2	Vad säger styrdokumentet	3
1.3	Vad är studie- och yrkesvägledning	4
1.4	Det kommunala aktivitetsansvaret	4
2	Förutsättningar Upplands-Bro kommuns utbildningsenheter	6
2.1	Studie- och yrkesvägledningsorganisation	6
2.2	Samverkan mellan skola och arbetsliv	6
2.3	Yrkesambassadörer	7
2.4	Ung företagssamhet	7
3	Vägledningsarbetet i Upplands-Bro	8
3.1	Förskola	8
3.2	Grundskola och grundsärskola	8
3.3	Gymnasieskolan	8
3.4	Vuxenutbildningen och SFI	8
3.5	Särskild utbildning för vuxna	9
4	Ansvar och roller i arbetet	10
4.1	Huvudman	10
4.2	Näringslivsstaben	10
4.3	Skolledare/Förskolechef	10
4.4	Studie- och yrkesvägledare	10
4.5	Lärare, fritids- och förskolepersonal	10
4.6	Annan personal	10
4.7	Yrkesambassadörer	11
5	Systematiskt kvalitetsarbete	12
6	Bilaga 1 – Aktivitetsplan	13

1 Bakgrund

”Att göra val inför framtiden är en ständigt pågående process. Elevens studie- och yrkesval har stor betydelse för hur livet kommer att utvecklas. Studie- och yrkesvägledning är en rättighet för eleven och skolan har ett viktigt och omfattande uppdrag att stödja eleverna i att göra väl underbyggda val.”¹

En förutsättning för att barn, elever och studerande ska kunna göra väl underbyggda framtidsval, är att verksamheten i för-, grund och gymnasieskolan samt vuxenutbildningen på olika sätt bidrar till att de utvecklar förståelse för sig själva och sin omvärld.

Vi människor lär och utvecklas på olika sätt och vi tror att alla kan och vill lära sig. Det gäller att hitta den bästa ingången för varje individs lärande. Varje barn, elev och studerande ska uppleva att de har lyckats och blivit uppmärksammade under sin tid i skolan. Jag duger, jag kan och jag vill, är känslor och upplevelser som varje individ ska bära med sig.

1.1 Syfte med strategin

Innehållet i "Studie- och vägledningsstrategi för Upplands-Bro kommun" ligger till grund för samtliga skolformers arbete inom området, och vänder sig till alla som jobbar inom Utbildningskontoret i Upplands-Bro oavsett yrkeskategori.

Det är ett vägledande dokument som tydliggör vikten av samverkan mellan skola/omvärld och klargör vårt gemensamma ansvar för studie- och yrkesvägledningsarbetet. Riktlinjerna ska vara till stöd för varje skolforms konkreta arbete, klargöra uppdrag och förväntade insatser. Avsikten är att systematisera vägledningsarbetet, få likvärdig studie- och yrkesvägledning samt en "gemensam bas" på de skolor där Upplands-Bro kommun är huvudman.

Strategin bygger på Skolverkets Allmänna råd för studie- och yrkesvägledning, vilket säkerställer att innehåll i skollag och nationella styrdokument tas i beaktande.

1.2 Vad säger styrdokumentet

Skolverkets Allmänna råd med kommentarer - *Arbete med studie och yrkesvägledning* är framtagna för att fungera som stöd för huvudmän, rektorer och övrig skolpersonal vid planering och genomförande av vägledningsverksamheten i skola och vuxenutbildning. Syftet är att studie- och yrkesvägledningen ska bli likvärdig och av hög kvalitet. I detta sammanhang är det viktigt att förtydliga att de allmänna råden är en sammanställning av skrivningar i olika styrdokument och grundar sig på bestämmelser i skollagen (2010:800) läroplanerna och förordningen om vuxenutbildning (2011:1 108).

¹ Förord Skolverkets Allmänna Råd Arbete med studie- och yrkesvägledning SKOLFS 2013:180

Elever i alla skolformer utom förskolan och förskoleklassen ska ha tillgång till personal med sådan kompetens att deras behov av vägledning inför val av framtida utbildnings- och yrkesverksamhet kan tillgodoses. Även den som avser att påbörja en utbildning ska ha tillgång till vägledning.²

Enligt skollagen ska varje huvudman inom skolväsendet systematiskt och kontinuerligt planera, följa upp och utveckla utbildningen.³

För att säkerställa att elevernas behov av studie- och yrkesvägledning kan tillgodoses behöver huvudmannen analysera behoven, sätta upp mål och planera för studie- och yrkesvägledningen.⁴

1.3 Vad är studie- och yrkesvägledning

Studie- och yrkesvägledningen syftar till att utrusta barn, elever och studerande med de begrepp, erfarenheter och färdigheter som behövs för att de ska kunna fatta beslut om sitt studie- och yrkesval. Det är en utvecklingsprocess som pågår hela livet.

Studie- och yrkesvägledning syftar till att göra individen medveten om sig själv, sin omvärld och sina valalternativ. Detta är en förutsättning för att kunna fatta beslut om studie- och yrkesval, ett val som ska kunna sägas vara väl underbyggt.

”Syftet med studie- och yrkesvägledning är att ge eleverna förutsättningar att hantera frågor som rör val av studier och yrken. Mångfalden av både yrken och utbildningar gör att eleverna kan uppleva det som komplicerat att överblicka sina olika möjligheter. En ständigt pågående samhällsutveckling och snabba förändringar på arbetsmarknaden bidrar ytterligare till svårigheter att förutse villkoren i arbetslivet. Studie- och yrkesvägledning är en viktig del i det livslånga lärandet och ett stöd i en individs ständigt pågående karriärprocess.”⁵

1.4 Det kommunala aktivitetsansvaret

Aktivitetsansvaret (som tidigare kallades informationsansvar) gäller för ungdomar som inte genomfört eller har fullföljt utbildning på nationella program i gymnasieskola, gymnasiesärskola eller motsvarande utbildning. En elev har fullföljt ett nationellt program om han eller hon har fått ett examensbevis. Elever som inte har fått examensbevis utan endast ett studiebevis ingår alltså i kommunens ansvar. Elever som går på något av introduktionsprogrammen ingår även i kommunens aktivitetsansvar då ett introduktionsprogram inte är ett nationellt program eller motsvarar ett sådant.⁶

Det är elevens hemkommun som har aktivitetsansvaret. Med hemkommun menas den kommun där eleven är folkbokförd.

² Skollagen 2 kap. 29 §

³ Skollagen 4 kap. 3 §

⁴ Skolinspektionens kvalitetsgranskningsrapport 400-2011:3033

⁵ Sid.11 Skolverkets Allmänna Råd Arbete med studie- och yrkesvägledning SKOLFS 2013:180

⁶ Skolverkets webbinformation om det kommunala aktivitetsansvaret.

Aktivitetsansvaret innebär att kommunen ska:

- hålla sig informerad om vilka som omfattas av ansvaret
- vid behov bidra med insatser för att unga ska starta eller återuppta sina studier och fullfölja sin utbildning
- dokumentera och föra register över de unga som omfattas
- rapportera in dokumenterade uppgifter till SCB

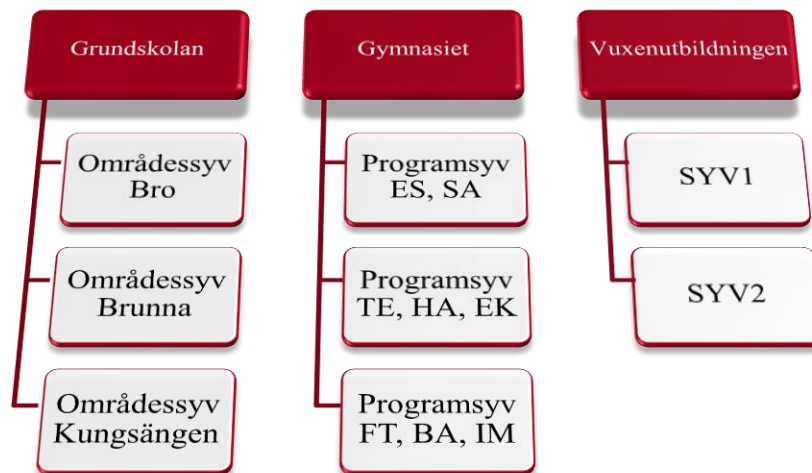
Åtgärderna ska i första hand syfta till att motivera den unga att påbörja eller återuppta en utbildning. Kommunens skyldighet regleras i skollagens 29 kapitel 9 §. Det finns även en förordning som styr vilka uppgifter som kommunen får behandla i sitt register över ungdomarna.⁷

⁷ Förordning (2006:39) om register och dokumentation vid fullgörandet av kommunens aktivitetsansvar för ungdomar

2 Förutsättningar Upplands-Bro kommuns utbildningsenheter

2.1 Studie- och yrkesvägledningsorganisation

Vägledning är hela skolans ansvar. Ambitionen är att alla barn, elever och studerande inom Utbildningskontorets verksamheter under sin skoltid får med sig kunskap och kompetens för att kunna göra väl underbyggda studie- och yrkesval. Förutsättningar för en väl fungerande och likvärdig studie- och yrkesvägledning i Upplands-Bro kommun innebär att det finns en fungerande organisation för vägledning genom hela skolan där elever och lärare kan få det professionella stöd som krävs. Studie- och yrkesvägledarorganisationens uppdrag är att bidra till att barn, elever och studerande har tillgång till detta stöd.



Viktigt är samverkan och kontinuerliga möten mellan studie- och yrkesvägledarna där uppföljning och samarbete sker. Arbetsledning sker för grundskolans områden av rektor på den högstadieskola som finns i området. De övriga av gymnasiets respektive vuxenutbildningens rektorer.

2.2 Samverkan mellan skola och arbetsliv

Ett välfungerande samarbete mellan skola och arbetsliv leder inte bara till långsiktig vinst i ökad sysselsättning. Genom att lärandet sker i ett sammanhang där arbetslivet blir en naturlig del blir eleverna dessutom motiverade och skapar en lust och drivkraft till ett fortsatt lärande och högre måluppfyllelse. Genom att eleverna presenteras för det lokala arbetslivet får de även en positiv bild av sin hemkommun vilket i sin tur bidrar till en fortsatt utveckling av kommunen och dess verksamhet.

Under läsåret 2014/2015 har 100 lärare i Upplands-Bro kommun deltagit i ett pilotprojekt tillsammans med Skolverket, Arbetsförmedlingen och Mälardalens högskola.

Syftet med projektet var:

- Att utveckla lektioner med koppling skola-arbetsliv för årskurs 1-9 i alla ämnen.
- Att öka kunskapen om arbetsmarknaden.
- Att utveckla samarbete för skola-arbetsliv mellan lärare, studie- och yrkesvägledare och rektor på skolan.
- Att skolans personal utvecklar lektioner i alla ämnen från årskurs 1-9, som ska stärka eleverna att kunna göra väl underbyggda val för fortsatta studier och arbete.

En förutsättning för att lärare i Upplands-Bro ska kunna arbeta med att utveckla samarbetet mellan näringsliv och skola är en naturlig mötesplats där man kan hitta vägar för att skapa nätverk och kontakter. Den virtuella mötesplatsen är tänkt att bli den knutpunkt som behövs för samarbetet. Våren 2015 lanserades den och har lett till ett ökat samarbete mellan skola och arbetsliv.

Studie- och yrkesvägledarna har ett gemensamt ansvar tillsammans med Utbildningsstaben för att stötta skolans personal i samarbetet mellan skola och arbetsliv.

2.3 Yrkesambassadörer

I Upplands-Bro kommun utvecklar vi samarbetet mellan skola och arbetsliv och samarbetar med utvalda yrkesambassadörer. Syftet är att öka kunskapen om arbetsmarknaden för kommunens elever.

Som yrkesambassadör kan man till exempel berätta om sitt yrke och företag, anordna studiebesök eller ta emot praktikanter. Att få ett nätverk med många yrkesambassadörer leder till ett ökat utbyte mellan skola och arbetsliv som både bidrar till ökad kännedom om kommunens företag och arbetsliv samtidigt som det bidrar till att hjälpa dagens unga att fundera på sitt framtida yrkesval.

2.4 Ung företagssamhet

Upplands-Bro samarbetar med organisationen Ung Företagsamhet för att ge barn och ungdomar i kommunens skolor möjlighet att utveckla sina idéer, uppfinningar och affärsplaner.

Med hjälp av handledare får skolungdomar rådgivning i sitt arbete med att starta, driva och avveckla företag. Andelen ungdomar som väljer att starta UF-företag i Upplands-Bro uppgår till ungefär 30 procent, vilket är över genomsnittet.

På Upplands-Brogymnasiet ges elever på samhällsprogrammet, handels- och administrationsprogrammet, teknik- och naturvetenskapsprogrammet möjligheten att driva UF-företag i samarbete med Ung företagsamhet.

3 Vägledningsarbetet i Upplands-Bro

3.1 Förskola

I förskolan handlar vägledningsarbetet främst om att skapa insikter och förståelse för sig själv och sin omvärld. Genom positiva upplevelser ska barnen inspireras till att utforska omvärlden för att skapa nyfikenhet och framtidstro.

3.2 Grundskola och grundsärskola

I dessa skolformer ligger tonvikten på att ge eleverna valkompetens genom att arbeta utifrån de tre parametrarna: Vem är jag? Vad vill jag? Var ska jag? **Detta görs bland annat genom att medvetandegöra det egna jaget och ”stärka elevernas vilja att lära och elevernas tillit till den egna förmågan”⁸, visa på framtidsmöjligheter både när det gäller yrken och utbildning samt ge eleverna tillgång till nätverk, inblick i och egna konkreta erfarenheter av arbetslivet.**

3.3 Gymnasieskolan

”Gymnasieskolan ska nära samverka med de obligatoriska skolformerna, arbetslivet, universiteten och högskolorna samt med samhället i övrigt.”⁹ Det ska tydliggöras att yrkesområden förändras i takt med samhällsförändringar och teknisk utveckling vilket medför behov av fortsatt personlig utveckling i yrkeslivet. Nätverksbyggandet är inriktat på högskola, universitet och yrkesliv med konkreta kontakter för både elever och lärare. Avsikten är att ge fördjupade kunskaper och erfarenheter av arbets- och samhällsliv, som ska komma undervisningen inom alla ämnen tillgodo. Yrkesutbildningarna ska ha ett nära samarbete med sina respektive branscher.

3.4 Vuxenutbildningen och SFI

Dessa utbildningar "ska samverka med verksamheter som hör till arbetslivet, yrkeshögskolan, folkhögskola och universitet och högskola samt med samhället i övrigt. Det är särskilt viktigt att vuxenutbildningen samarbetar med arbetslivet när det gäller yrkesutbildning.”¹⁰ Även här ska eleverna utveckla självkänedom, få information om aktuella och förväntade kompetensbehov samt kännedom om arbetslivets och arbetsmarknadens villkor för att förstå behovet av personlig utveckling i yrkeslivet. Vuxenutbildning och Utbildning i svenska för invandrare ska använda sig av individernas tidigare erfarenheter inom yrkesliv och studier, och ges möjlighet att få sina kompetenser och kunskaper validerade.

⁸ Lgr11. 2.2

⁹ Lgy11 2.4

¹⁰ Läroplan för vuxenutbildningen 2012 2.2

3.5 Särskild utbildning för vuxna

Studie- och yrkesvägledning för elever inom särskild utbildning för vuxna ska främja elevens personliga utveckling, samt möjliggöra att denne utvecklar kunskaper och kompetens för att stärka sin ställning i arbets- och samhällslivet.

4 Ansvar och roller i arbetet

4.1 Huvudman

Huvudman på förvaltningsnivå ansvarar för att ange riktlinjer, mål och syfte med studie- och yrkesvägledningens hela verksamhet samt att det görs en årlig uppföljning och utvärdering. Riktlinjerna för arbetet specificeras i detta dokument. Huvudmannen ska också stötta verksamheterna genom att lansera och skaffa yrkesambassadörer, anordna nätverksdagar samt att samarbeta med Arbetsförmedlingen.

4.2 Näringslivsstaben

Näringslivsstaben samordnar kontakterna med det lokala näringslivet i kommunen. Genom ett flertal näringslivsforum, som exempelvis näringslivsrådet och näringslivsfrukostar, erbjuds möjlighet att diskutera och stärka samarbetet mellan skolorna och näringslivet.

Näringslivsstaben arrangerar även aktiviteter för att ytterligare stärka kopplingen skola-näringsliv. Två återkommande aktiviteter är Entreprenördagen och Innovation Camp på Upplands-Brogymnasiet.

4.3 Rektor/förskolechef

På varje kommunal förskola och skola ansvarar skolledaren/förskolechefen för att ett systematiskt studie- och yrkesvägledningsarbete finns. Arbetet beskrivs och analyseras i det systematiska kvalitetsarbetet (SKA-plan).

4.4 Studie- och yrkesvägledare

Studie- och yrkesvägledarens uppdrag är att bidra till att barnet, eleven och den studerande gör väl underbyggda val, avseende pågående och framtida studier och yrken genom vägledning, undervisning och information. Vidare ska studie- och yrkesvägledaren vara till stöd för den övriga personalen och medverka till att vägledning, studie- och yrkeskännedom kopplas ihop med den vanliga undervisningen.

4.5 Lärare, fritids- och förskolepersonal

Läraren ska i varje ämne bidra till att informations- och vägledningsinsatser kopplas samman med undervisningen. Vidare ska läraren verka för att utveckla kontakter med kultur- och arbetsliv, föreningsliv samt andra verksamheter utanför skolan som kan berika den som en lärande miljö.

4.6 Annan personal

All personal i skolan kan på olika sätt bidra och aktivt delta i arbetet med skolans studie- och yrkesvägledning för att ge eleverna utökade kunskaper och erfarenheter för framtida studier och yrkesliv.

4.7 Yrkesambassadörer

Som yrkesambassadör representerar man sitt yrke och anmäler sig på kommunens hemsida genom att fylla i ett formulär där man anger vad man kan göra för att samarbeta med skolan.

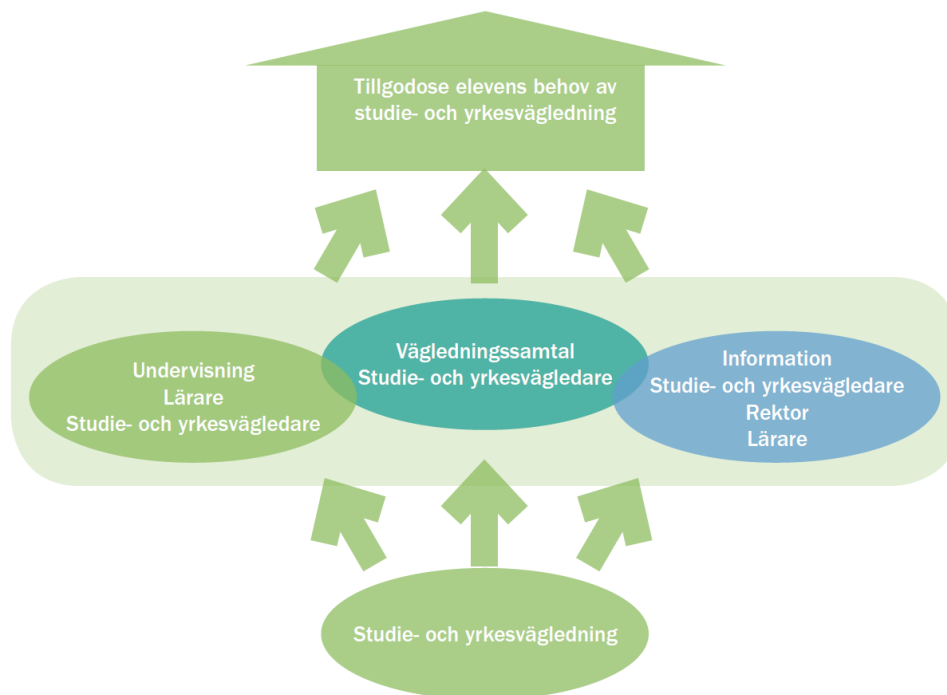
Som yrkesambassadör kan man till exempel berätta om sitt yrke och företag, anordna studiebesök eller ta emot praktikanter. Detta leder till ett utbyte mellan skola och arbetsliv som både bidrar till ökad kännedom om sitt företag och yrke samtidigt som yrkesambassadören hjälper dagens unga att fundera på sitt framtida yrkesval.

5 Systematiskt kvalitetsarbete

Utbildningskontorets verksamheter kommer att följa upp arbetet med studie- och yrkesvägledning i sina SKA-planer (Plan för systematiskt kvalitetsarbete). Kvalitetsmålen är:

- Tillgång finns till personal med sådan kompetens så att elevernas behov av vägledning inför val av framtida utbildnings- och yrkesverksamhet kan tillgodoses.
- Enheterna tillgodoser varje elevs behov av vägledning inför val av framtida utbildnings- och yrkesverksamhet.

Studie- och yrkesvägledning är hela skolans ansvar. I Skolverkets allmänna råd understryks att skolledare, lärare och studie- och yrkesvägledare har ett gemensamt ansvar för studie- och yrkesvägledning, men med olika roller.



Figur 1 Skolans studie- och yrkesvägledning kan genom undervisning, vägledningssamtal och informationsinsatser tillgodose barnen/elevernas behov av vägledning.

”Elever som står inför en valsituation behöver ofta stöd i att bearbeta olika valalternativ. De behöver få möjlighet att ställa de olika alternativen i relation till sina egna preferenser, förutsättningar och eventuella egna personliga mål. Det är viktigt att den processen påbörjas och synliggörs i så god tid som möjligt.”¹¹

¹¹ Sid 13. Skolverkets Allmänna Råd Arbeta med studie- och yrkesvägledning SKOLFS 2013:180

6 Bilaga 1 – Aktivitetsplan

Utbildningskontoret har tagit fram denna aktivitetsplan som en del i att systematisera studie- och yrkesvägledningen. Genom *att ge exempel*, som kan vidareutvecklas eller ersättas av egna förslag ska den vara till stöd för vägledningsarbetet på den på den egna förskolan eller skolan. Avsikten är att ge barn, elever och studerande valkompetens genom insikt, utsikt och framsikt samt likvärdig studie- och yrkesvägledning.

Förskolan

Förskolans mål	Moment/ Aktiviteter för att uppnå målen Exempel på aktiviteter	Ansvar
Här handlar det om att tydliggöra genusperspektiv och att träna barnen i självkännedom.	<ul style="list-style-type: none"> ✓ Tema- lär känna sig själv ✓ Måla, skapa självporträtt/presentera sig själv ✓ Bjud in olika yrkesgrupper/föräldrar som berättar om sina yrken. ✓ Studiebesök på arbetsplatser 	Arbetslagen

Studie- och yrkesvägledaren är konsultativ resurs för arbetslagen.

Grund- och grundsärskolan åk 1-3

Skolans mål ¹² är att varje elev	Moment/ Aktiviteter för att uppnå målen Exempel på aktiviteter	Genomförs av ¹³
Kan granska olika valmöjligheter och ta ställning till frågor som rör den egna framtiden	<ul style="list-style-type: none"> ✓ Få kännedom om den demokratiska beslutsprocessen, och acceptera genomförda val exempelvis klassråd/elevråd/skolråd ✓ Tema – lär känna dig själv ✓ Arbeta med frågor om varför vi utbildar oss och går i skolan. ✓ Lekar mot olika yrken ✓ Söka information ✓ Göra collage om vad var och en vill ha i sin framtid och diskutera hur vägen dit ska se ut. Vad behöver man tänka på i skolan? 	Lärare, SYV, elevhälsan
Har inblick i närsamhället och dess arbete, förenings-, - och kulturliv	<ul style="list-style-type: none"> ✓ Göra studiebesök i närmiljön exempelvis brandstation, bondgård, föreningslivet. ✓ Bjud in föreläsare/föräldrar som berättar om sitt yrke/intresse ✓ Prata om förmågor och kunskaper man behöver ha för att kunna utföra olika yrken, sporter etc. ✓ Besök på gymnasieskola 	Lärare, SYV, Bitr. rektor

¹² Lgr11 och Lgrsär11, kap. 2.6 Skolan och omvärlden

¹³ Ansvar har skolans rektor

Skolans mål ¹² är att varje elev	Moment/ Aktiviteter för att uppnå målen Exempel på aktiviteter	Genomförs av ¹³
Har kännedom om möjligheter till fortsatt utbildning i Sverige och i andra länder	<ul style="list-style-type: none"> ✓ Skriva/ rita ett brev till sig själv som öppnas i framtiden om exempelvis 3-6 år. ✓ Tankar om framtiden, hur ser samhället ut, hur lever jag, vad jobbar jag med etc.? 	Lärare, SYV, Bitr. rektor

Studie- och yrkesvägledaren är konsultativ resurs för arbetslagen. Viktigt att rektor för varje skola anger riktmärken/mål för sin verksamhet angående studie- och yrkesvägledning – ledningsdeklaration i SKA-plan

Grund- och grundsärskolan åk 4-6

Skolans mål ¹⁴ är att varje elev	Moment/ Aktiviteter för att uppnå målen Exempel på aktiviteter	Genomförs av ¹⁵
Kan granska olika valmöjligheter och ta ställning till frågor som rör den egna framtiden	<ul style="list-style-type: none"> ✓ Få kännedom om sig själv och sina klasskamrater genom arbetet med <i>Plan mot diskriminering och kränkande behandling</i> ✓ Få kännedom om funktionsnedsättningar och hur en tillgänglig miljö kan minska betydelsen av dessa ✓ Synliggöra för eleven vilka val man gör varje dag, utan att tänka på det. Att inte göra ett val, är också ett val ✓ Diskutera traditionella genusmönster och varför det ser ut så, vem bestämmer det? ✓ Kontinuerliga samtal med eleven om elevens utveckling, både socialt och pedagogiskt ✓ Träna kreativiteten hos eleven, inom ramen för flera ämnen ✓ Skriva en berättelse utifrån tankar om sig själv i framtida yrken/ arbetsmarknad ✓ Få kännedom om den demokratiska beslutsprocessen, och acceptera genomförda val exempelvis klassråd/elevråd/skolråd 	Lärare, SYV, Elevhälsan
Har inblick i närsamhället och dess arbete, förenings-, - och kulturliv	<ul style="list-style-type: none"> ✓ Göra studiebesök på arbetsplatser (kan vara på den egna skolan) och i föreningslivet ✓ Vid studiebesök diskutera vilka som arbetar på platsen, vilka olika arbetsuppgifter som finns på arbetsplatsen och hur man utbildar sig till yrket ✓ Bjuda in föreläsare, göra intervju med föräldrar, närstående, skolpersonal som berättar om sitt yrke/ utbildningsbakgrund ✓ Prata om förmågor och kunskaper man behöver ha för att kunna utföra olika yrken, sporter 	Lärare, SYV


¹⁴ Lgr11 och Lgrsär11, kap. 2.6 Skolan och omvärlden

¹⁵ Ansvar har skolans rektor

Skolans mål¹⁴ är att varje elev	Moment/ Aktiviteter för att uppnå målen Exempel på aktiviteter	Genomförs av¹⁵
Har kännedom om möjligheter till fortsatt utbildning i Sverige och i andra länder	<ul style="list-style-type: none"> ✓ Skriv ett brev till sig själv som öppnas i framtiden om exempelvis 3-6 år. Tankar om framtiden, hur ser samhället ut, vilka yrken finns, vad vill jag själv bli? ✓ SYV/lärare ger en grundläggande information om det svenska utbildningssystemet, betygskriterier, meritvärde och antagningsvillkor inför gymnasiet ✓ SYV/lärare informerar elever och föräldrar om vikten av kunskaper i språk inför framtida studier, språkval och konsekvenser med avhopp 	Lärare, SYV

Studie- och yrkesvägledaren är konsultativ resurs för arbetslagen. Viktigt att rektor för varje skola anger riktmärken/mål för sin verksamhet angående studie- och yrkesvägledning – ledningsdeklaration i SKA-plan

Grund- och grundsärskolan åk 7-9

Skolans mål ¹⁶ är att varje elev	Moment/ Aktiviteter för att uppnå målen Exempel på aktiviteter	Genomförs av ¹⁷
<p>Kan granska olika valmöjligheter och ta ställning till frågor som rör den egna framtiden</p>	<ul style="list-style-type: none"> ✓ Få kännedom om sig själv och sina klasskamrater genom arbetet med <i>Plan mot diskriminering och kränkande behandling</i> ✓ Få kännedom om sig själv, sig själv i en grupp, roller i en grupp exempelvis genom värderingsövningar ✓ Synliggöra för eleven vilka val man gör varje dag, utan att tänka på det. Att inte göra ett val, är också ett val ✓ Inte ge svaret till eleven utan låta eleven pröva sin idé/tanke/lösning. Att ha ett reflekterande samtal efter genomfört arbete ✓ Kontinuerliga samtal med eleven om elevens utveckling både socialt och pedagogiskt ✓ Träna kreativiteten hos eleven, i flera ämnen med hjälp av exempelvis ELIT  ✓ Skiva en berättelse utifrån besök i arbetslivet ✓ Skriva ett brev till sig själv i åk 7 som öppnas i åk 9. Tankar om framtiden, drömjobb, familjeliv, vad man mår bra av, hur man vill leva sitt liv etc. ✓ Få kännedom om den demokratiska beslutsprocessen, och acceptera genomförda val exempelvis klassråd/elevråd/skolråd ✓ Jobbskuggning, träna på intervju, studiebesök, mentorskap, prao. ✓ Filmer om yrken och gymnasieskola ✓ Valkompetens - hur skaffar man sig det? ✓ Övergripande kunskap om gymnasieprogrammen, behörighetsregler ✓ skillnader mellan högskoleförberedande program och yrkesprogram ✓ Yrkeskort - Vem är jag? ✓ Lektion kring egenskaper, starka sidor, utvecklingsbara sidor. ✓ Vägledningssamtal 	<p>Lärare, SYV, Elevhälsan</p>

¹⁶ Lgr11 och Lgrsär 11, kap. 2.6 Skolan och omvärlden

¹⁷ Ansvaret har skolans rektor

Skolans mål ¹⁶ är att varje elev	Moment/ Aktiviteter för att uppnå målen Exempel på aktiviteter	Genomförs av ¹⁷
Har inblick i närsamhället och dess arbete, förenings-, - och kulturliv	<ul style="list-style-type: none"> ✓ Göra studiebesök på arbetsplatser, universitet, gymnasium, gymnasiemässor ✓ Bjudna in föreläsare som berättar om sitt yrke och vägen till yrken/ utbildningar ✓ Prata om förmågor och kunskaper man behöver ha för att kunna utföra olika yrken, sporter etc. ✓ Få kännedom om arbetsvillkor, arbetstagarens ansvar och skyldigheter i arbetslivet ✓ Praktik på olika gymnasiesärskoleprogram för elever inom målgruppen 	Lärare, SYV
Har kännedom om möjligheter till fortsatt utbildning i Sverige och i andra länder	<ul style="list-style-type: none"> ✓ SYV informerar elever och föräldrar inför valet till gymnasiet ✓ Enskilda vägledningssamtal ✓ Gruppvägledning utifrån genus tankar, vad är typiskt manliga/kvinnliga yrken och varför? Exempelvis, vilka typiska manliga/kvinnliga yrken fanns det för ca 50 år sedan – hur ser det ut idag? Varför? ✓ SYV/lärare informerar om betygskriterier, meritvärde och antagningsvillkor inför gymnasiet ✓ SYV ger grundläggande information om möjligheten till utbildningar utanför Sverige, att man kan översätta svenska betyg/meritvärde ute i Europa och även utanför Europa ✓ SYV organiserar så att eleverna utifrån sina behov av anpassningar får vägledning inför de olika val som skolan erbjuder och inför fortsatt utbildning. 	Lärare, SYV

Studie- och yrkesvägledaren är konsultativ resurs för arbetslagen. Viktigt att rektor för varje skola anger riktmärken/mål för sin verksamhet angående studie- och yrkesvägledning – ledningsdeklaration i SKA-plan

Gymnasie- och gymnasiesärskolan

Skolans mål ¹⁸ är att varje elev:	Moment/ Aktiviteter för att uppnå målen	Genomförs av ¹⁹

¹⁸ Lgy11 och Lgysär13

¹⁹ Ansvaret har skolans rektor

Skolans mål ¹⁸ är att varje elev:	Moment/ Aktiviteter för att uppnå målen	Genomförs av ¹⁹
<p>Utvecklar sin självkänedom och förmåga till studieplanering</p>	<p>Exempel på aktiviteter</p> <ul style="list-style-type: none"> ✓ I utbildningen ges återkommande information om varför kurserna är viktiga ur elevens perspektiv till exempel att oavslutad kurs kan leda till att kraven för gymnasieexamen inte uppfylls ✓ I slutet av varje termin ges information om kurser som kommer samt att de ”nya” undervisande lärarna bjuds in ✓ Programintroduktion, information om programmets mål, kurser, betygskriterier samt studie- och yrkesutgångar ✓ Portfolio/loggbok/lär plattform: Eleven har alla sina arbeten och betygskraven för kursen/kurserna samlade. Eleven får utifrån detta göra sin egen bedömning av sin prestation och måluppfyllelse ✓ Portfolio/Loggbok/lär plattform används som grund för utvärdering under pågående kurs ✓ Eleven har möjlighet till samtal/coachande samtal om sina egna mål 	<p>Biträdande rektor/ programansvarig, mentor, undervisande lärare och SYV</p>
<p>Medvetet kan ta ställning till fortsatt studie- och yrkesinriktning på grundval av samlade erfarenheter och kunskaper</p>	<ul style="list-style-type: none"> ✓ Värderingsövningar ✓ Samtal ✓ Gruppvägledning ✓ Samverkan med LSS och AF ✓ Praktik för gymnasiesärskoleelever med möjlighet till fortsatt arbete efter avslutad skolgång alternativt daglig verksamhet 	<p>Mentor, SYV och Elevhälsa</p>
<p>Ökar sin förmåga att analysera olika valmöjligheter och bedöma vilka konsekvenser dessa kan ha gällande studier och yrken</p>	<ul style="list-style-type: none"> ✓ Informationstillfällen: <ul style="list-style-type: none"> ○ Yrkeshögskolan ○ Högskolor/universitet ○ Bransch ○ Allmän samhällsfakta exempelvis Skattemyndigheten, Försäkringskassan, Arbetsförmedlingen ○ Arbetsmarknadsinformation från fackförbund, Arbetsförmedlingen ○ Utlandsstudier ✓ Eleven får tid att fundera och diskutera sina mål och tankar om hur framtiden kan se ut 	<p>Biträdande rektor/ Programansvarig, lärare och SYV.</p>

Skolans mål¹⁸ är att varje elev:	Moment/ Aktiviteter för att uppnå målen	Genomförs av¹⁹
<p>Är medveten om att alla yrkesområden förändras i takt med teknisk utveckling, förändringar i samhälls- och yrkesliv samt ökad internationell samverkan och därmed förstår behovet av personlig utveckling i yrket</p>	<ul style="list-style-type: none"> ✓ Programrådsmoment ✓ Studiebesök ✓ Lyfta fram nya rön inom ämnet genom exempelvis forskningsresultat 	<p>Programråd, Biträdande rektor/ Programansvarig, undervisande lärare och SYV</p>

Studie- och yrkesvägledaren är konsultativ resurs för arbetslagen. Viktigt att rektor för varje skola anger riktmärken/mål för sin verksamhet angående studie- och yrkesvägledning – ledningsdeklaration i SKA-plan