



Policy för enskilt avlopp

Antagen av bygg och miljönämnden 2009-04-21, § 28



Kontakt

Upplands-Bro kommun
Kundcenter 08-581 690 00
Furuhällsplan 1
196 81 Kungsängen
www.upplands-bro.se

Inledning

Denna policy ersätter ”Upplands-Bro kommuns policy för handläggning av avloppsrening utanför kommunalt VA-område”, KF 1994-10-31, § 112.

Policyn ska tillämpas vid handläggning av ansökan om tillstånd för att anlägga och ändra enskilda avlopp dimensionerade för 5 – 200 personekvivalenter (1-40 hushåll). Policyn har tagits fram för att underlätta bedömningen av vilka krav som bör ställas i samband med tillståndsprövningen.

Policyn är vägledande, varje ärende prövas utifrån de förutsättningar som finns i det enskilda fallet. Avsteg från riktlinjerna prövas av bygg- och miljönämnden.

Lagstiftning

Miljöbalken

Avloppsvatten ska enligt 9 kapitlet 7 § miljöbalken avledas och renas eller tas omhand så att olägenhet för människors hälsa eller miljön inte uppkommer.

Enligt 12 § förordning (1998:899) om miljöfarlig verksamhet och hälsoskydd är det förbjudet att i vattenområde släppa ut avloppsvatten från vattentoalett eller tätbebyggelse om avloppsvattnet inte har genomgått längre gående rening än slamavskiljning. Vattenområde definieras i 11 kap 4 § miljöbalken som ett område som täcks av vatten vid högsta förutsägbara vattenstånd. I förarbetena till miljöbalken nämns exempel på vattenområden såsom sjöar, vattendrag, diken och kärr.

Innan inrättandet av en avloppsanordning med vattentoalett krävs tillstånd enligt 13 § förordningen om miljöfarlig verksamhet (1998:899). Tillstånd krävs också vid anslutning av vattentoalett till befintlig anläggning.

Lokala hälsoföreskrifter i Upplands-Bro kommun

Enligt lokala föreskrifter krävs tillstånd för att inrätta avloppsanordning för bad-, disk-, och tvättavloppsvatten (BDT) utan vattentoalett (WC). Tillstånd krävs också för installation av annan typ av toalett än vattentoalett.

Naturvårdsverkets allmänna råd (NFS 2006:7)

De allmänna råden är Naturvårdsverkets tolkning av gällande lagstiftning. De innehåller generella rekommendationer om tillämpningen av lagar och regler. Den 1 augusti 2006 trädde ett nytt allmänt råd i kraft gällande små avloppsanläggningar för hushållspillvatten (NFS 2006:7).

I det nya rådet framhävs att behovet av rening, dvs. reduktionen av föroreningar, kan variera i landskapet. Landskapet bör indelas i olika skyddsnivåer. Skyddsnivåerna anges som normal eller hög i kategorierna miljöskydd och hälsoskydd. Bedömningen av vilken skyddsnivå som behövs bör göras utifrån naturgivna och andra förutsättningar för området ifråga. Skyddsnivån för hälsoskydd behöver inte vara den samma som för miljöskydd. Naturvårdsverkets kriterier för normal- respektive hög skyddsnivå redovisas i bilaga 3.

Exempel på tekniklösningar som generellt bedöms klara normal respektive hög skyddsnivå redovisas i bilaga 4.

Tillämpning av skyddsnivåer

Nedan redovisas områden där bygg- och miljönämnden bedömt att hög skyddsnivå med avseende på miljöskydd respektive hälsoskydd bör gälla. Områden med särskilda föreskrifter anges även. Områdena är markerade på kartor i bilaga 1 och 2.

Allmänt

Alla nya eller ändrade avloppsanläggningar i kommunen ska uppfylla grundkraven och normal skyddsnivå för miljö- och hälsoskydd. Se bilaga 3.

Reduktionskraven för fosfor och syreförbrukande ämnen (mätt som BOD₇) kommer i första hand tillämpas vid installation av nya eller ändring av befintliga anläggningar.

Hög skyddsnivå, miljöskydd

Skyddsnivån avser främst utsläpp av fosfor. Gäller generellt inom:

- **150 m från Mälarens stränder**
- **Avrinningsområden till sjöarna:** Stora Ullfjärden, Lejondalssjön, Säbyholmsviken, Lillsjön och Örnässjön.

Hög skyddsnivå, hälsoskydd

Utgående vatten ska uppnå badvattenkvalitet, se definition i bilaga 3. Gäller generellt inom:

- **150 m från Mälarens stränder:** Vid permeabel jordart (sand, grus) kan längre skyddsavstånd än 150 meter tillämpas.
- **Område med känslighet för grundvattnet:** Låssahalvön mellan Toresta grustäkt och Låssa kyrka, öarna i Norra Björkfjärden mellan Västra Högholmen och Gräsholmen samt ås och moränkullarna omkring Håbo Tibble kyrkby.
- **Område med detaljplan eller samlad bebyggelse:** Samlad bebyggelse anses föreligga om en bebyggelsegrupp omfattar minst 10 hus (bostadshus eller större ekonomibyggnader) och avståndet mellan husen understiger 200 m.
- **I närheten av privata och kommunala badplatser.** De kommunala badplatserna är Björknäs, Frölunda, Gröna Udden, Hällkana, Lillsjön, Stigstorp och Vallbyvik.

Områden med särskilda föreskrifter

- **Skyddsområde för östra Mälaren:** Hög skyddsnivå tillämpas beträffande miljö- och hälsoskydd inom 150 meter från strandlinjen och vid utsläpp till ytvattendrag inom hela vattenskyddsområdet.
- **Natura 2000 område:** Vid utsläpp till Broängarna och Hebbo kärr tillämpas hög skyddsnivå beträffande miljöskydd.
- **Skyddsområdet för vattentäkt, Leran 1:3, m fl fastigheter:** Generellt förbud mot utsläpp av avloppsvatten gäller i den inre skyddszonen. Inom den yttre skyddszonen får avloppsvatten släppas ut om det är uppenbart att det kan ske utan olägenhet för vattentäkten. Inom skyddszonerna får befintliga avloppsanläggningar användas i nuvarande omfattning. Vid ändring eller ny anläggning av avlopp ska tillstånd inhämtas av bygg- och miljönämnden.
- **Lilla Ullfjärden och tillrinnande vattendrag:** Inget nytt utsläpp av avloppsvatten får ske (regeringsbeslut 1985).

Generella riktlinjer för enskilda avlopp

Kommunens VA-verksamhetsområde

Inom kommunens VA-verksamhetsområde ska fastighetens avlopp anslutas till det kommunala spillvattennätet.

Öar

På öar eller andra platser där det inte går att komma fram med en slamtömningsbil tillåts inte installation av vattentoalett.

Tillstånd för BDT-anläggning kan medges under förutsättning att fastighetsägaren kan redovisa att det finns möjlighet till egen slamtömning och efterkompostering av slammet på ett tillfredsställande sätt.

Avloppsanläggningar för 25-200 p.e.

Gemensamma anläggningar ska eftersträvas. Ligger fastigheten inom samfällighet för avlopp bör i första hand anslutningsmöjlighet utredas.

Riktvärdena 10 mg/l BOD₇ och 0,3 mg/l fosfor bör gälla för utsläpp från större enskilda avloppsanläggningar (25-200 p.e.).

Torra system

Torra toalettsystem förordas i fritidshusområden.

Tillstånd till förmultningsklosett/torrklosett ges under förutsättning att omhändertagande av latrin kan ske på ett godtagbart sätt samt att det finns en godtagbar anläggning för BDT-avloppet.

Tillstånd till urinseparerande system ges under förutsättning att omhändertagande och spridning ordnas i egen regi på ett ur miljö- och hälsoskyddsperspektiv godtagbart sätt. Eller att tömning av urintank kan göras av kommunens avfallsentreprenör.

Sluten tank

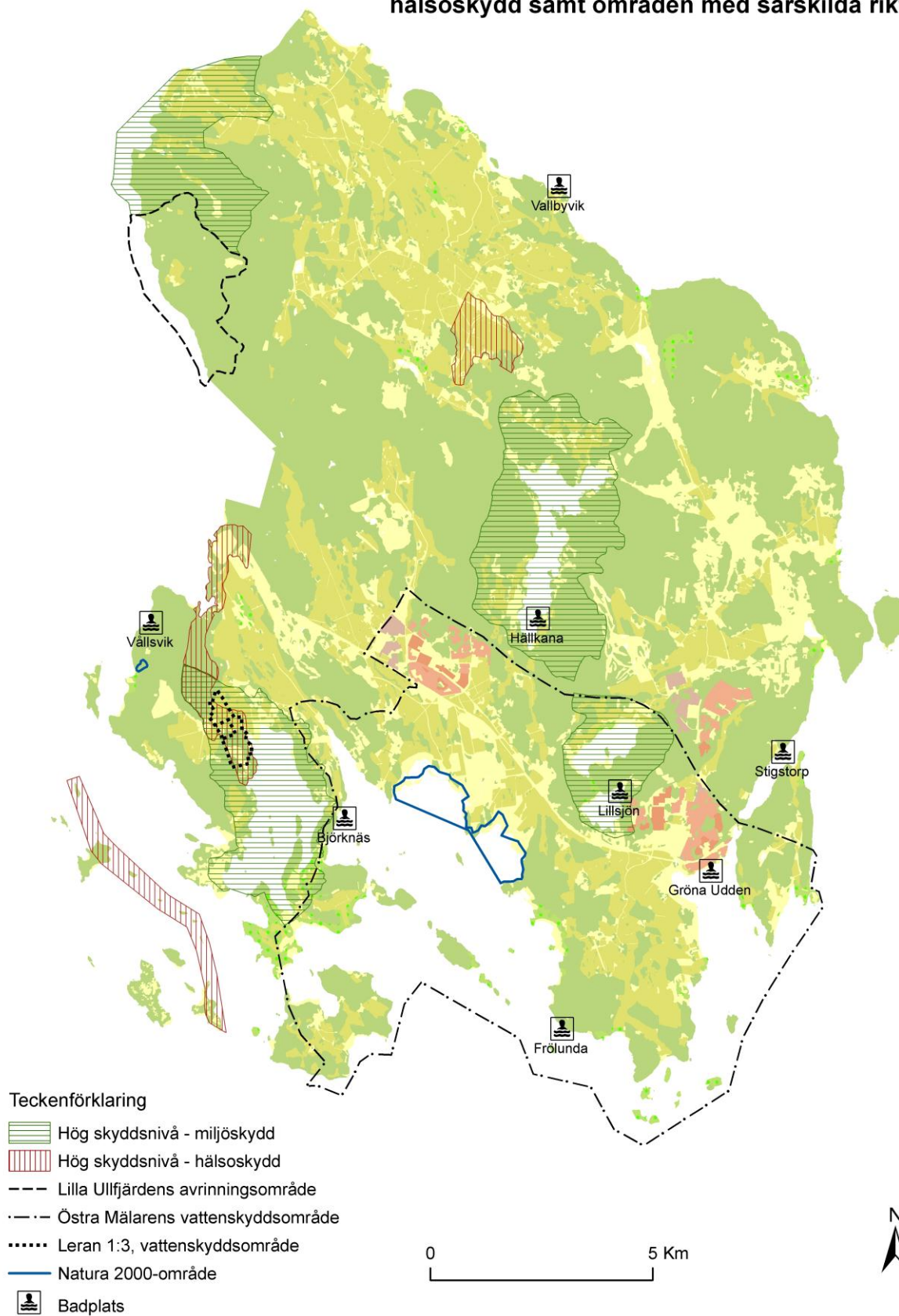
Tillstånd till sluten tank för både BDT- och WC-vatten ges mycket restriktivt och ses som en tillfällig lösning (t.ex. vid pågående kommunal anslutning av avloppet).

Tillstånd till inrättande av WC medges endast om det samtidigt finns en godkänd anläggning för BDT-avloppet.

Tidsbegränsning

Tillstånd tidsbegränsas generellt till 15 år. Där efter ska den som brukar anläggningen visa att anläggningen fortfarande uppfyller miljöbalkens krav innan ytterligare tillstånd ges.

Bilaga 1 Områden med hög skyddsnivå för miljö- respektive hälsoskydd samt områden med särskilda riktlinjer



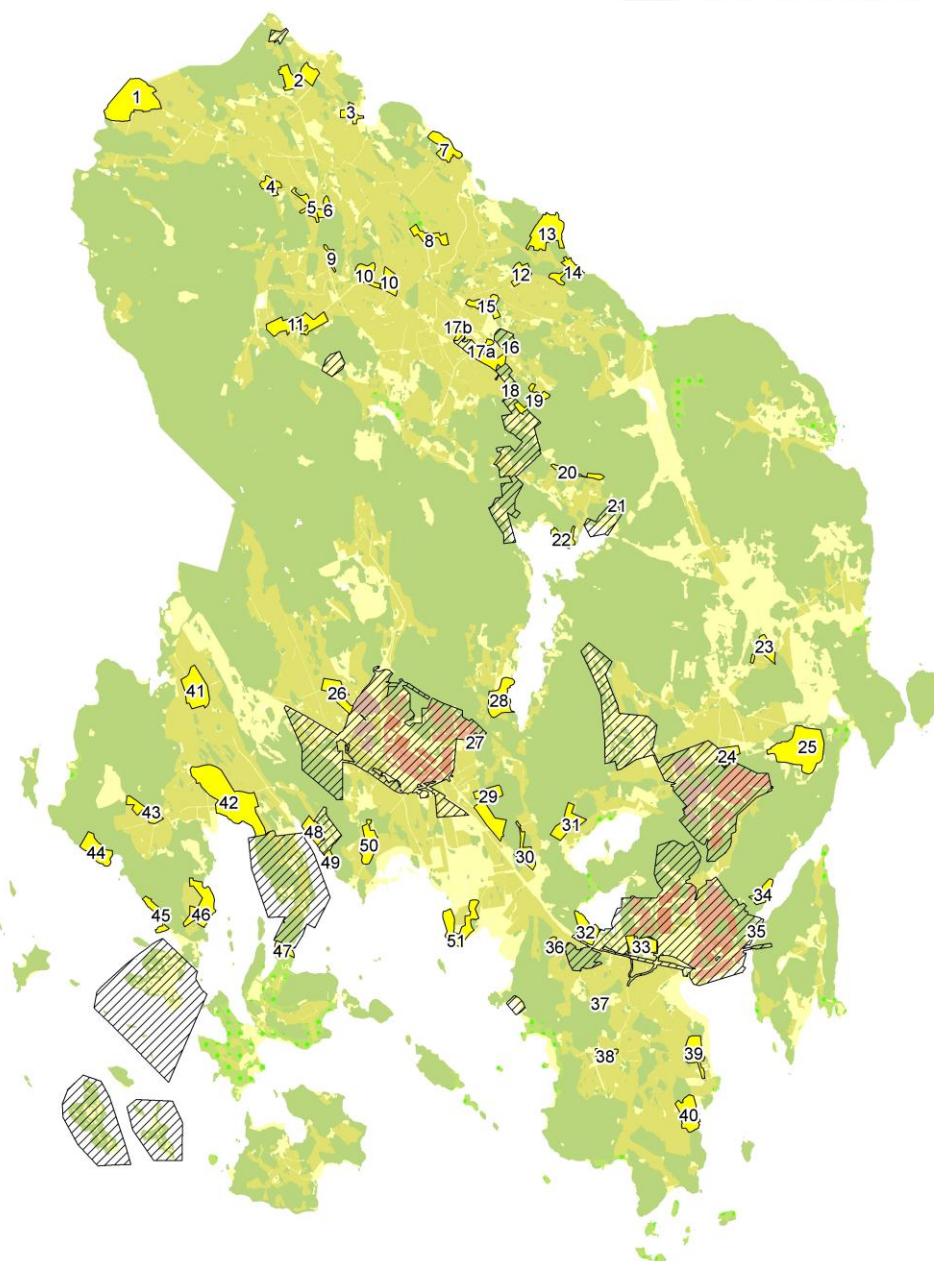
Bilaga 2 Områden med hög skyddsnivå beträffande hälsoskydd

Samlad bebyggelse

1. Nyborg
2. Ryttaerberget
3. Hätunaholm
4. Hätuna-Skällsta
5. Smedhagen
6. Norränge
7. Signhildsberg
8. Aske
9. Killinge
10. Kvarnibble-Tjusta
11. Lövhagen
12. Smällan
13. Vallbyvik
14. Ringsvik, Svarsta
15. Helgesta
16. Anberga
- 17a. Häbo-Tibble Kyrkby
- 17b. Häbo-Tibble Kyrkby
18. Hällen
19. Mariedal, Durkorp
20. Lövsta
21. Fågelsången
22. Skepparudden
23. Västra Ryds Kyrkby
24. Brunna Gård
25. Kasernområdet På 11
26. Bro-Önsta
27. Solhaga
28. Lejondal
29. Kockbacka
30. Prästtorp
31. Eriksberg
32. Sylta
33. Tibble Gård
34. Rankhus
35. Svartviken
36. Aspvik
37. Skälby
38. Frölunda
39. Öräker
40. Lennartsnäs
41. Toresta
42. Låssa, Säbyholm
43. Stora Ekeby
44. Saltvik
45. Skarpskär
46. Lindormsnäs
47. Adö
48. Rättarboda
49. Tegelbruket
50. Brogård
51. Storhagen

Teckenförklaring

- Samlad bebyggelse
- Område med detaljplan



Bilaga 3

Nedan specificeras grundkraven och normal respektive hög skyddsnivå för miljö- och hälsoskydd enligt Naturvårdsverkets allmänna råd (NFS 2006:7) samt kriterier för badvattenkvalitet enligt Naturvårdsverkets allmänna råd om badvatten (NFS 2008:8).

Grundkrav

Normal nivå

- A. Dag- och dränvatten leds inte till spillvattenanordningen.
- B. Avloppsanordningen är, med undantag för eventuell infiltrerande del, tät för att hindra in- och utläckage av vatten.
- C. Avloppsanordningens funktion är enkel att kontrollera.
- D. Avloppsanläggningen är utformad så att underhåll och service underlättas.
- E. Avloppsanordningen anläggs på ett sådant sätt och på en sådan plats att dess funktion kan upprätthållas under anordningens livslängd.
- F. Avloppsanordningen åtföljs av en drift- och underhållsinstruktion från leverantören som innehåller de uppgifter som behövs för att säkra anordningens funktion.
- G. Avloppsanordningen är, i den mån det behövs, försedd med larm om det uppstår drift-, eller andra funktionsstörningar. Ett larm bör alltid finnas som varnar innan den slutna behållaren för avloppsvatten har blivit full.
- H. Det finns möjlighet att ta prov på det avloppsvatten som kommer ut från anordningen i annat fall än när avloppsvattnet leds till en slutna behållare.

Hälsoskydd

Normal nivå

- A. Utsläpp av avloppsvatten medverkar inte till en väsentligt ökad risk för smitta eller annan olägenhet, t.ex. lukt, där människor kan exponeras för det, exempelvis genom förorening av dricksvatten, grundvatten eller badvatten.
- B. Den hantering av restprodukter från anordningen som äger rum på fastigheten, kan skötas på ett hygieniskt acceptabelt sätt.

Hög nivå

- Utöver A - B:
- C. Ytterligare skyddsåtgärder utöver den huvudsakliga reningen i anordningen vidtas. Exempelvis kan det finnas behov av att förbjuda vissa utsläpp, att göra utsläppspunkten mer svårtillgänglig, att öka anordningens robusthet eller att lägga till reningssteg som ytterligare reducerar föroreningsinnehållet, ökar uppehållstiden, utjämnar varierande flöden eller tar emot eventuellt bräddat vatten.

Miljöskydd

Normal nivå

- A. Teknik som begränsar användningen av vatten används, t.ex. vattensnåla armaturer.
- B. Fosfatfria tvättmedel och fosfatfria hushållskemikalier används.

- C. Avloppsanordningen kan förväntas uppnå minst 90 % reduktion* av organiska ämnen (mätt som BOD7).
- D. Avloppsanordningen kan förväntas uppnå minst 70 % reduktion* av fosfor (tot-P).
- E. Avloppsanordningen möjliggör återvinning av näringsämnen ur avloppsfraktioner eller andra restprodukter.
- F. Åtgärder vidtas för att minimera risk för smitta eller NFS 2006:7 annan olägenhet för djur.

Hög nivå Utöver A - C, E och F:

- G. Avloppsanordningen kan förväntas uppnå minst 90 % reduktion* av fosfor (tot-P).
- H. Avloppsanordningen kan förväntas uppnå minst 50 % reduktion* av kväve (tot-N).

* Kan räknas om till utsläpp per person och dygn alternativt till halt.

Högsta tillåtna värde för att ett avloppsvatten ska uppnå badvattenkvalité anges nedan.

Intestinala enterokocker	400 (cfu/100 ml)
Escherichia coli	1 000 (cfu/100 ml)

Bilaga 4

Tabellen nedan redovisar exempel på anläggningar som uppfyller kraven på normal och hög skyddsnivå med avseende på miljöskydd. **Observera att ytterligare skyddsåtgärder utöver den huvudsakliga reningen i anordningen kan krävas för att uppfylla kraven för hög skyddsnivå beträffande hälsoskydd.**

Utsläpp	Anläggningstyp	Normal skyddsnivå (miljöskydd)	Hög skyddsnivå (miljöskydd)
BDT + WC	Minireningsverk + efterpolering ¹	Ja	Ja
	Kretsloppslösningar ²	Ja	Ja
	Markbädd ³ + Fosforfällning	Ja	Ja
	Markbädd ³	Ja	Nej
	Infiltration ³ + Fosforfällning	Ja	Ja
	Infiltration ³	Ja	Nej
Enbart BDT	Markbädd ³	Ja	Ja
	Infiltration ³	Ja	Ja

1) Efterpolering ska bestå av en enklare sandbädd om 10 m² med en mäktighet på cirka 40-50 cm

2) Urin från sorterande system ska i första hand användas som växtnäring.

3) Anläggning utformad enligt god praxis, Naturvårdsverkets faktablad 8147. Även kompaktfiler godtas (In-Drän, Baga, Pipelife etc.)