

Ändring och tillägg till detaljplan för
del av Bro-Önsta 2:10, Klöv och Lilla Ullevi 1:7 m.fl. nr Ä1101
(Kraftvärme- och biogasanläggning i Högbytorp)

Bro

Upplands-Bro kommun

Plan enligt standardförfarande

Planbeskrivning



Översiktskarta med gällande planområde (svart linje) och de områden där ändring och tillägg till planen föreslås (rött område).

Innehållsförteckning:

Ändring och tillägg till detaljplan för	1
del av Bro-Önsta 2:10, Klöv och Lilla Ullevi 1:7 m.fl. nr Ä1101.....	1
(Kraftvärme- och biogasanläggning i Högbytorp)	1
Bro.....	1
Upplands-Bro kommun	1
Plan enligt standardförfarande.....	1
Planbeskrivning.....	1
Innehållsförteckning:.....	2
Handlingar	5
Övriga handlingar.....	5
Planens syfte, bakgrund och huvuddrag.....	6
Planprocessen	6
Planuppdrag.....	6
Handläggning	6
Förenligt med 3, 4 och 5 kap. miljöbalken	7
Miljökvalitetsnormer samt ekologiskt särskilt känsliga områden	7
Utomhusluft.....	7
Vatten	7
Ekologiskt känsliga områden	7
Behovsbedömning	7
Plandata.....	9
Läge och areal	9
Markägoförhållanden	9
Gällande planer och tidigare ställningstaganden	10
Regional utvecklingsplan för stockholmsregionen	10
Översiktsplan.....	10
Detaljplaneprogram.....	10
Detaljplaner och förordnanden.....	10
Det södra planområdet	10
Förutsättningar, planförslag och konsekvenser	11
Natur.....	11
Mark, geologi och vegetation	11
Landskapsbild.....	11
Fornlämningar	11
Bebyggelseområden	11
Befintlig bebyggelse.....	11

Planerad bebyggelse i aktuell gällande detaljplan	11
Ny bebyggelse genom ändring och tillägg till gällande detaljplan	12
Omgivande bebyggelse och verksamheter	12
Trafik och kommunikationer	13
Omgivande vägar	13
Ny infart från väg 269	13
Gång- och cykeltrafik	13
Kollektivtrafik	13
Parkering	13
Störningar och risker	14
Miljöriskanalys	14
Bländning	14
Brandsäkerhet	14
Buller och vibrationer	14
Tillståndsplikt för verksamheten	15
Teknisk försörjning	15
Dagvatten övergripande	15
Dagvattenhantering inom tilläggsområdet, tankstationsanläggningen	15
Vatten och avlopp	15
El	15
Avfall	16
Konsekvenser av planens genomförande	16
Barnperspektiv	16
Genomförande	16
Organisatoriska frågor	16
Ansvarsfördelning och huvudmannaskap	16
Avtal	16
Servitut och ledningsrätt	16
Fastighetsrättsliga frågor	17
Ägoförhållanden	17
Fastighetsbildning	17
Tekniska frågor	17
Tekniska utredningar/undersökningar	17
Tekniska anläggningar	17
Ekonomiska frågor	17
Den mark som tillförs planen består uteslutande av kvartersmark. Alla kostnader kopplade till uppförande av tankstället faller på exploitören	17
Bygglov, bygganmälan	17
Lantmäteriförrättning	17

Avgift för vatten och avlopp	17
Administrativa frågor	17
Genomförandetid.....	17
Medverkande i projektet	18

Handlingar

Plankarta med bestämmelser i skala 1:1000, daterad den 4 december 2017.

Denna planbeskrivning.

Fastighetsförteckning, daterad den 7 november 2017.

Övriga handlingar

Den ändring och det tillägg till gällande plan som är aktuella ska läsas tillsammans med de planhandlingar (plankarta, planbeskrivning, genomförandebeskrivning och miljökonsekvensbeskrivning) som gäller för den ursprungliga planen, 1101.

Till denna plan togs ett flertal utredningar fram. Nedan räknas de utredningar upp som anses ha störst betydelse för de nu aktuella ändringarna samt de två nya utredningar som har utförts sedan samrådsskedet:

- Planprogram för Högbytorp, område för miljö- och energianknutna verksamheter, Upplands-Bro kommun, 2011-05-04.
- Särskild arkeologisk utredning inför detaljplaneetapp 1 i Högbytorp, fastigheterna Klöv och Lilla Ullevi 1:7 samt Bro-Önsta 2:10, Upplands-Bro kommun. (Meddelande från Länsstyrelsen i Stockholms län, 431-16163-2011, 2011-12-01).
- Miljörisikanalys för en kraftvärme- och biogasanläggning vid Högbytorp. RS Miljökonsulter, 2011-10-17 och komplettering 2012-02-17. Uppdaterat PM Miljörisikanalys, RMS&CO 2016-11-14.
- Tillstånd från Mark- och miljödomstolen i Nacka för uppförande och drift av anläggning för produktion av el, fjärrvärme och fordonsgas i Högbytorp (dom daterad 2012-12-14 med ändring 2012-12-18).
- Ny energianläggning vid Högbytorp. MKB för påverkan av utsläpp från rejekt- och dagvatten till Mälaren. IVL, 2011-10-17 och komplettering IVL, 2013-12-16.
- PM Kompletterande dagvattenutredning. Sweco Environment AB 2016-11-25.

Planens syfte, bakgrund och huvuddrag

På Högbytorp finns sedan länge en deponi som drivs av Ragn-Sells. Som ett led i en omställning till ett mer hållbart samhälle har E.ON Värme sedan 2009 drivit en plan för att uppföra ett avfallseldat kraftvärmeverk och en biogasanläggning intill den befintliga deponin. Genom att samlokalisera dessa anläggningar hoppas man kunna uppnå ett antal synergieffekter då den råvara som skulle användas i kraftvärmeverket och biogasanläggningen redan i dagsläget hanteras inom deponin och de restprodukter som produceras i anläggningarnas processer skulle kunna hanteras på deponin. Den 15 juli 2014 antog Upplands-Bro kommun plan 1101, för del av Bro-Önsta 2:10 och del av Klöv och Lilla Ullevi 1:7 m.fl. Denna plan ger förutom en byggrätt för att kunna uppföra ett kraftvärmeverk och en biogasanläggning även en möjlighet att uppföra en tankstation för tankning av den biogas som produceras i biogasanläggningen. Det är E.ON som har drivit arbetet med den ursprungliga planen men det är Ragn-Sells fastigheter. På den plats där byggrätten för tankstationen finns i den ursprungliga planen har Ragn-Sells tillstånd att bedriva sin verksamhet.

Planens syfte är att möjliggöra en ny lokalisering av tankstation för biogas samt LNG (liquified natural gas) med tillhörande utrustning såsom LNG-tank och kompressorstation samt mobila gasflak. Detta föreslås som ett tillägg till planen på en del av fastigheten Klöv och lilla Ullevi 1:7 som idag är oplanerad. Som en konsekvens av detta föreslås även att den gällande detaljplanen, 1101, ändras. Förändringen inom detta område innebär att man tar bort användningsbestämmelsen för tankstationen, och att man anpassar de befintliga bestämmelserna efter den nya plan- och bygglagens råd om planbestämmelser. I övrigt görs inga förändringar av den planlagda marken.

Planprocessen

Planuppdrag

Kommunstyrelsens Samhällsbyggnadsutskott gav 9 mars 2016 §28, tillväxtchefen i uppdrag att ta fram förslag till ändring och tillägg till detaljplan för del av Bro-Önsta 2:10, Klöv och Lilla Ullevi 1:7 m.fl. (Kraftvärme- och biogasanläggning i Högbytorp, nr 1101) genom standardförfarande.

Handläggning

Det tidigare detaljplanearbetet inleddes 2011 och har föregåtts av ett planprogram. Detaljplanen handlades enligt den äldre Plan- och bygglagen (ÄPBL 1987:10) med normalt planförfarande. Nuvarande förslag till detaljplan, som innebär ändring och tillägg till den befintliga detaljplanen, inleddes i mars 2016 och handläggs som standardförfarande enligt Plan- och bygglagen (SFS 2010:900).

Ett samråd genomfördes mellan den 25 juli och den 15 augusti 2016 då remissinstanser, fastighetsägare och andra berörda fick ta del av förslaget och komma med synpunkter. Ambitionen var att anta planen med, så kallat, begränsat standardförfarande. En förutsättning för detta är att alla remissinstanser och sakägare ställer sig positiva till förslaget och ger sitt uttryckliga godkännande till det. Under samrådet framkom ett antal invändningar, varför planen nu behandlas med standardförfarande enligt illustrationen nedan.



Det aktuella planskedet är antagande.

Förenligt med 3, 4 och 5 kap. miljöbalken

Kommunen bedömer att detaljplanen är förenlig med miljöbalkens (MB) 3 kapitel avseende lämplig användning av mark och vatten samt 5 kapitlet angående miljö kvalitetsnormer. Något riksintresse enligt 4 kapitlet berörs inte.

Miljö kvalitetsnormer samt ekologiskt särskilt känsliga områden

Vid detaljplanering ska hänsyn tas till gällande miljö kvalitetsnormer för utomhusluft, vatten och ekologiskt känsliga områden.

Utomhusluft

Ingen risk bedöms föreligga för att miljö kvalitetsnormer för utomhusluft ska överskridas i planområdet.

Vatten

Ett PM Kompletterande dagvattenutredning (Sweco 2016-11-25) har tagits fram som utreder påverkan på miljö kvalitetsnormer för vatten av det föreslagna tillägget till detaljplanen, det vill säga från tankstationsanläggningen. Dagvatten- och naturmarksavrinning från tilläggsområdet rinner till den klassade vattenförekomsten Mälaren – Görväln. Denna vattenförekomst har en statusklassning (2009) enligt följande; god ekologisk status och en kemisk ytvattenstatus som ej uppnår god. Enligt Vattenrecipientbedömning gjord av IVL Svenska Miljöinstitutet 2011 bedöms Mälaren – Görväln ha förhöjda halter av kvicksilver, bly, kadmium och möjligen nickel. Transporterade mängder av kvicksilver och nickel, som är prioriterade ämnen enligt ramdirektivet för vatten, beräknas att öka till recipienten i samband med exploatering av skogsmarken i tilläggsområdet. Bly och Nickel, två andra prioriterade ämnen, förväntas dock inte öka till recipienten (efter rening i svackdiken, se vidare angående föreslagen dagvattenlösning i avsnittet Teknisk försörjning). Brobäcken bedöms ha höga halter av näringsämnen vilket förväntas öka efter exploateringen.

Beräkningar av föroreningsmängder med föreslagen dagvattenlösning har gjorts (StormTaq). Något belastningsutrymme för olika ämnen har inte hittats för vattenförekomsten. Därför får riktvärdena satta i Stockholms län vara ett hjälpmedel i bedömningen av recipientpåverkan. Uppskattade föroreningshalter från tilläggsområdet innan rening i svackdiken visar sig vara under riktvärdena satta för en mindre recipient med utsläpp i ett delområde (ej direkt i recipient). Efter rening i svackdikena minskas halterna ytterligare. Ytterligare rening sker i vägdiket innan det når Sätträbäcken. Att dagvattnet från aktuellt planområde dessutom utgör en liten andel av det totala flödet i recipienten och en liten andel transporterade föroreningar till recipienten blir därmed ökningen marginell i förhållande till hela recipienten. Därför är det troligt att dagvattenutsläpp från aktuellt planområde inte försämrar möjligheterna till att uppnå miljö kvalitetsnormer satta för Mälaren – Görväln.

Ekologiskt känsliga områden

Området för den planerade anläggningen avvattnas mot Broviken, ett Natura 2000-område cirka 5 km söder om området. Det övergripande syftet med Natura 2000-området är att upprätthålla en gynnsam bevarandestatus för nate- och/eller dybladsvegetation. Brovikarnas mjukbottenområden är viktiga yngelkammare för fisk och sällsynta vattenväxter. Broängarna, som ingår i Natura 2000-området, är ett naturreservat och ett våtmarksområde vid Mälaren, en av Stockholms läns fågelrikaste platser med skyddsvärd flora i hagmarkerna.

Behovsbedömning

I det tidigare planarbetet har den planerade verksamheten inom planområdet antagits medföra betydande miljö påverkan enligt miljöbalkens förordning 1998:905 § 3 och därmed har en miljökonsekvensbeskrivning upprättats. Miljökonsekvensbeskrivningen har upprättats enligt kraven i den äldre plan- och bygglagen (ÄPBL 1987:10, 5 kap 18 §). Inom det tidigare planarbetet har också en

tillståndsansökan för miljöfarlig verksamhet tagits fram enligt kap 9 i miljöbalken med tillhörande miljökonsekvensbeskrivning. Till den föreslagna ändringen av planen har frågor om miljörisker och dagvattenhantering kopplade till tankstationen uppdaterats. Ovanstående utredningsarbete bedöms vara tillräckligt för de ändringar som nu föreslås.

Plandata

Läge och areal

Planområdet är sammanlagt cirka 4,7 ha stort. Det området som föreslås för tillägg är cirka en hektar och det som föreslås för ändring är cirka 3,7 hektar. Området ligger ungefär 3 kilometer från Bro centrum, längs med väg 269. Nordväst om planområdet ligger idag Ragn-Sells avfalls- och kretslopps-anläggning. Det södra planområdet är idag obebyggd skogsmark/impediment mark och det norra planområdet innehåller idag skogsmark och mindre verksamhetsbyggnader.



Planområdet med omgivning. (Ur Översiktskartan, Lantmäteriet, Gävle 2009. Medgivande 2009-19750).

Markägförhållanden

Planområdet omfattar delar av fastigheten Klöv och Lilla Ullevi 1:7 som ägs av privatpersoner och förvaltas av Fastighets AB Väderholmen.

Gällande planer och tidigare ställningstaganden

Regional utvecklingsplan för stockholmsregionen

I den regionala utvecklingsplanen för stockholmsregionen, RUFSS 2010, pekas Högbytorp ut som befintlig deponi- och avfallsanläggning (Ragn-Sells) och som ny produktionsplats för energianläggningar.

Översiktsplan

Planområdet är utpekade i kommunens översiktsplan, ÖP 2010 (antagen 2011-12-15 § 162) som ett föreslaget utökade verksamhetsområde.

Detaljplaneprogram

Kommunstyrelsen beslutade 2009-10-07 § 110 om att ta fram förslag till planprogram för del av fastigheterna Bro-Önsta 2:10 samt Klöv och Lilla Ullevi 1:7. Detta enligt inkommen förfrågan till kommunen från E.ON Värme Sverige AB om att etablera en kraftvärmeanläggning vid Högbytorp. Planprogrammet godkändes i kommunfullmäktige 2011-06-16 § 59. Planprogrammet omfattar förutom kraftvärme- och biogasanläggning med tillhörande verksamheter ytterligare tre detaljplaneetapper: Sätra Gård, Högbytorp avfalls- och kretsloppsanläggning (utveckling av Ragn-Sells verksamhet) samt verksamhetsområde för hantering av bland annat anläggningsmaterial.

Detaljplaner och förordnanden

Den första etappen av de fyra föreslagna i planprogrammet resulterade i en detaljplan, (del av Bro-Önsta 2:10, Klöv och Lilla Ullevi 1:7 m.fl. Kraftvärme- och biogasanläggning i Högbytorp, nr 1101, som vann laga kraft i juli 2014. Genomförandetiden går ut 15 juli 2024.

För det norra planområdet (där en ändring av gällande detaljplan föreslås) gäller denna detaljplan.

Det södra planområdet (där ett tillägg till gällande detaljplan föreslås) är inte sedan tidigare detaljplanlagt.

Förutsättningar, planförslag och konsekvenser

Natur

Mark, geologi och vegetation

Marken inom planområdet består idag till största delen av blandskog på delvis kuperad mark. Planområdena ligger i huvudsak på fast mark, berg och morän och har goda grundläggningsförhållanden. Det planområde som ges en ny byggrätt ligger utanför de områden som nyttjas för Ragn-Sells verksamhet. Därför bedöms inte marken innehålla några föroreningar.

En grundläggande tanke med planförslaget är att skog och odlingsmark ska bevaras intakt i så hög grad som möjligt i de delar som inte nyttjas för själva tankstationen. Skog avses bevaras framförallt i östra delarna av planområdet.

Den ungefärliga ytan som beräknas att asfalteras/hårdgöras för anläggningen är cirka 1700 kvm. Markarbetet som ska utföras är till stora delar schakt ner på 0,5-0,7 meter djup för att sedan anlägga asfalt eller hårdgjord yta för att ställa container samt betongplattor. Mellan vissa delar kommer det att läggas rör som ska ha 1 meter täckning och i dessa stråk planeras max 1,3 meter djup schakt.

Landskapsbild

Landskapsbilden i och kring planområdet präglas idag av tydliga kontraster mellan det odlade kulturlandskapet, kuperad skogsmark, verksamhetsområden och storskaliga trafikmiljöer. Tydliga landmärken, som syns på avstånd, i anslutning till området är telemasten på en höjd intill väg 269 samt avfallsanläggningens kullar som sticker upp ovan trädtopparna. Ett mindre landskapsrum utgörs av en energiskogsodling och ett mindre åkerparti. Det finns inga unika miljöer eller sällsynta landskapselement i närheten av området.

Fornlämningar

Inga kända fornlämningar finns inom det område som tillförs byggrätt.

Bebyggelseområden

Befintlig bebyggelse

Det södra planområdet, där ny lokalisering av tankstationsanläggningen föreslås, är idag obebyggt. Det norra planområdet, där ändring av gällande detaljplan föreslås, är till största del obebyggt men det finns några mindre verksamhetsbyggnader i den norra delen.

Planerad bebyggelse i aktuell gällande detaljplan

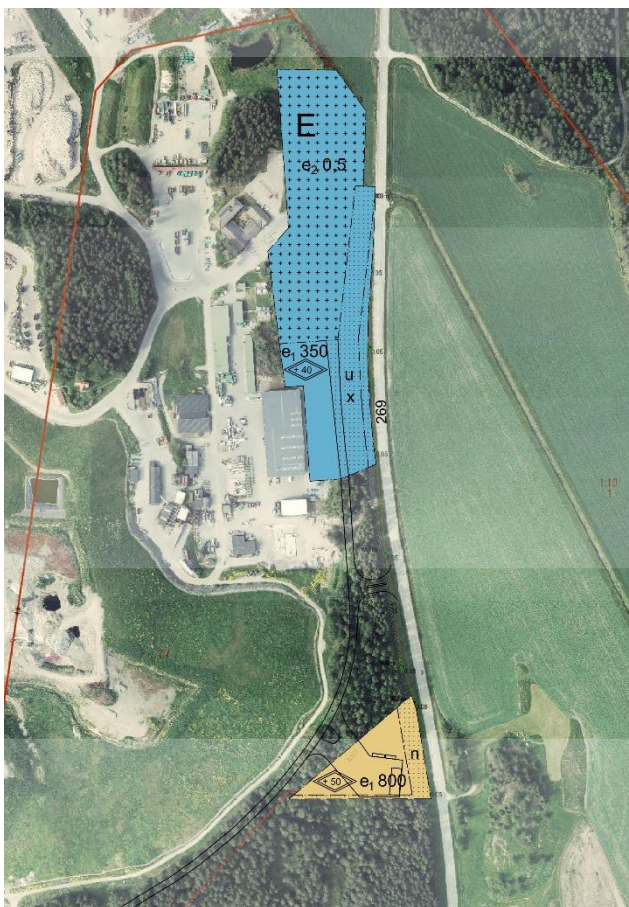
Planerad verksamhet som möjliggörs i den gällande detaljplanen är dels en ny kraftvärmeanläggning för samtidig produktion av fjärrvärme och el, dels av en biogasanläggning för produktion av fordonsgas.

Inom området som avses ändras i denna plan, i anslutning till infarten från väg 269, ges i gällande detaljplan möjlighet till att uppföra ett besökscenter. Det är en byggnad där det är tänkt att information om kraftvärme- och biogasanläggningen ges till besöksgrupper. Byggnaden uppförs i maximalt två plan och en byggnadsarea om 350 kvm. Förutom reception finns plats för utställning och konferenslokal. Byggnaden kan med fördel samordnas ihop med Ragn-Sells avfallsanläggning. Ett tankställe möjliggörs också i gällande detaljplan, inom planområdets norra del i anslutning till det föreslagna besökscentret och nära infarten från väg 269.

Ny bebyggelse genom ändring och tillägg till gällande detaljplan

Föreslaget tillägg till den befintliga detaljplanen ger möjlighet till en ny lokalisering av en tankstation för fordonsgas samt LNG med tillhörande utrustning såsom LNG-tank och kompressorstation samt mobila glasflak. Anläggningen ska anslutas till den planerade biogasanläggningen för att förse tankstationen samt andra närliggande stationer med drivmedel. Tankstället planeras i första hand för de lastbilar som kör transporter till och från E.ON:s och Ragn-Sells anläggningar. Det kommer inte att vara skyltat till stationen för allmänheten, men det kommer att vara möjligt även för privatpersoner att tanka. Området vid tankstationens gasdispensers kommer att vara tillgänglig för allmänheten. Övriga delar kommer att vara inhägnade.

Den nya lokaliseringen av tankstationen föreslås längre söderut inom ett område i angränsning till den befintliga detaljplanen, inom samma fastighet. Flera olika typer av placeringar av tankstationens anläggning möjliggörs och en sammanlagd byggnadsarea begränsas till totalt 800 kvm. Den högsta byggnaden som planeras är en LNG-tank som behöver vara ungefär 14 meter hög, varför en totalhöjd om +50 meter föreslås (befintlig markhöjd ligger på cirka +27 meter).



Område för planändring (norra) och tillägg till plan (södra) med möjlig disponering av tankstationsanläggningen.

Det nya området där tankstationen planeras att nås via den angöringsväg som möjliggörs inom den gällande angränsande detaljplanen.

Inom det norra planområdet föreslås inga ändringar utom att användningsbestämmelsen för tankställe ("G" i plankartan) tas bort/flyttas och att planbestämmelserna anpassas till nu gällande lagstiftning (ny formulering av prickmark och nya administrativa bestämmelser).

Omgivande bebyggelse och verksamheter

Planområdet är beläget cirka 3 km från Bro centrum där service finns i form av dagligvarubutik, småbutiker och restauranger samt även apotek och vårdcentral m.m.

Närmaste permanenta bostäder finns på var sida av väg 269, cirka 500 meter söder respektive 400 meter sydsydost om det aktuella området.

Västerut från området finns Ragn-Sells avfallsanläggning. Direkt väster om den planerade gasstationen ligger deponin på Ragn-Sells område. Avståndet är cirka 40 meter till deponin. Avståndet till Ragn-Sells fackla för deponigas samt gasledningen till Bro är cirka 350 meter åt sydväst. På ett område, drygt 150 meter norr om den planerade gasstationen sker sortering, mellanlagring och behandling av olika slags farligt avfall. Bland annat finns det anläggningar för behandling och återvinning av oljehaltigt avfall.

Platsen för E.ONs planerade kraftvärmeanläggning är cirka 800 meter västerut.

Trafik och kommunikationer

Omgivande vägar

Öster om planområdet sträcker sig väg 269 i nord-sydlig riktning. Hastighetsbegränsningen är 60 km/h förbi befintlig infart till Högbytorp och ca 200 meter före och efter korsningspunkten. Därefter är hastighetsbegränsningen 80 km/h. Länsväg 269 trafikeras av cirka 4 200 fordon per dygn (2009). Andelen tung trafik på väg 269 är cirka 15 % varav omkring hälften går till Högbytorps avfallsanläggning. (Mängden fordon avser årsmedeldygnstrafik). Antalet bilar förväntas öka med 160 fordon per dygn till följd av verksamheten vid tankstället.

Ny infart från väg 269

Planområdet trafikförsörjs från väg 269. Idag råder kapacitetsproblem i befintlig infart till Högbytorp. Därför har ett förslag till ny infart tagits fram i samverkan mellan E.ON, Trafikverket, Ragn-Sells och Upplands-Bro kommun. Detta förslag till ny infart behandlas inte i denna planändring utan förutsätts kunna genomföras i andra processer.

Gång- och cykeltrafik

Inga gång- och cykelbanor finns i anslutning eller inom planområdet idag. Den gällande detaljplanen möjliggör för ett gång- och cykelkoppling inom området. Hur en eventuell gång- och cykelsträckning ska läggas diskuteras inom kommunen.

Kollektivtrafik

Närmsta pendeltågsstation finns i Bro, 3 km bort, med halvtimmestrafik till Stockholm. Idag finns ingen busslinje på väg 269 förbi Högbytorp. Närmsta busshållplats ligger vid Fliesbergs och Willys.

Hållplatsläge för buss är inte närmare studerat i samband med detaljplanen men det finns utrymme att skapa en vändzon för buss inom anläggningsområdet alternativt att en busshållplatsficka kan etableras längs med väg 269.

Parkering

All parkering och uppställning av transportfordon sker inom kvartersmark på egen fastighet.

Störningar och risker

Miljöriskanalis

Väg 269 utgör sekundär led för farligt gods. Det innebär att vägen används för transporter av farligt gods mellan primär transportled för farligt gods (E 18) och lokala mottagare eller producenter längs vägen. I första hand rör det sig idag om transporter av farligt gods till Högbytorp.

Enligt Länsstyrelsens rekommendationer ska olycksriskerna analyseras och en riskanalys upprättas om verksamheter eller bebyggelse ska lokaliseras inom 100 meter från en väg som används för transporter för farligt gods. En miljöriskanalis (framtagen av RS Miljökonsulter, 2011-10-17) har upprättats i samband med det tidigare detaljplanarbetet för hela området för kraftvärme och biogasanläggning. Analysen innebär en systematisk identifiering och bedömning av riskerna för miljöolyckor som kan orsakas av de planerade verksamheterna. Med miljöolyckor avses här onormala händelser som på ett påtagligt sätt medför en påverkan på miljön eller på människor utanför verksamheten. En inledande övergripande analys utfördes för anläggningen och inga händelser med höga eller medelhöga risknivåer identifierades. Miljöriskerna för den planerade anläggningen kan därför sägas vara tolerabla. Resultatet av den fördjupade analysen pekar också på att samtliga analyserade scenarier innebär låga risknivåer. Anläggningen berörs inte av lagen (SFS 1999:381) om åtgärder för att förebygga och begränsa följderna av allvarliga kemikalieolyckor ("Sevesolagen"). Olyckshändelserna som har identifierats inom den planerade kraftvärme- och biogasanläggningen bedöms ha en lokal karaktär och bedöms inte beröra annan verksamhet på ett sådant sätt att sekundära olyckor kan inträffa. Olyckshändelser i den angränsande avfallsanläggningen har inte heller bedömts kunna leda till dominoeffekter vid anläggningen. Farligt godsolycka på E18 har också analyserats beträffande dominoeffekter och bedöms som en acceptabel risk. Med dominoeffekter avses dels olyckshändelser inom en verksamhet som påverkar omgivningen och som där leder till sekundära olyckor, dels motsvarande effekter i andra riktningen.

På grund av att en ny lokalisering av gasstationen föreslås har riskutredningen uppdaterats, i ett PM 2016-11-14 av RMS&CO. Den uppdaterade analysen visar sammanfattningsvis på relativt begränsade risker kopplat till den planerade gasstationen förutsatt att den placeras med tillräckliga skyddsavstånd till väg 269 och den interna transportvägen. Sannolikheten för yttre olyckor som kan ge följd effekter på anläggningen, alternativt olyckor på anläggningen som kan leda till skador på 3:e person eller annan verksamhet, är låg. Ett skyddsavstånd mellan relevanta anläggningsdelar och väg 269 på ca 30-40 m rekommenderas, vilket motsvarar lokaliseringen enligt gällande detaljplan. Utmed väg 269 föreslås ett bebyggelsefritt område (prickmark) om 30 meter. Vid kortare avstånd kan ytterligare skyddsåtgärder vara nödvändiga. I övrigt bör anläggningen utformas i enlighet med rekommendationerna i TSA 2015 från Energigas Sverige.

Bländning

Anläggningen ska utformas så att inte E18, väg 269 eller flygtrafiken påverkas av bländning.

Brandsäkerhet

Utrymme ska finnas för räddningsfordon att kunna angöra vid anläggningen vid eventuell räddningsinsats. Konventionellt system för brandvatten ordnas enligt Svenskt Vattens rekommendationer.

I den kommande bygglovsprocessen kommer Räddningstjänsten att remitteras.

Buller och vibrationer

Ljudnivån från verksamheten inklusive transporter inom anläggningen kommer att uppfylla gällande bullervillkor. Vägtrafiken till och från anläggningen på allmänna vägar medför varken ett riktvärde för ekvivalent ljudnivå eller maximal nivå överskrids.

Tillståndsplikt för verksamheten

Tankstationer för fordonsgas är tillståndspliktiga enligt lagen (2010:1011) om brandfarliga och explosiva varor. Tillståndet att bedriva verksamheten söks hos räddningstjänsten.

Teknisk försörjning

Dagvatten övergripande

Grundvattenströmmarna för området är i princip samma riktningar som för ytvattnet (Tyréns, 2006). Hela den planerade kraftvärme- och biogasanläggningsområdet ligger på samma sida om vattendelaren närmast E18. Vidare ligger vattendelaren mellan Ragn-Sells befintliga verksamhetsområde och E.ON:s planerade verksamhet. Vissa vattenströmmar, yt- och grundvatten, kommer att vara gemensamma för anläggningsområdet och delar av naturmark på fastigheterna Bro-Önsta 2:10, Klöv och Lilla Ullevi 1:7, bland annat salixodling. En bit från området ligger Önsta Lång och Kärrängens dikningsföretag. Vattnet från dikningsföretagen mynnar i Sätträbäcken och går därefter vidare till Broviken i Mälaren.

Området ligger utanför Östra Mälarens vattenskyddsområde. I dagvattenutredningen för kraftvärme- och biogasanläggningen konstaterades att eventuellt överskott av renat avloppsvatten från anläggningen, som utgörs av renat dag- och processavloppsvatten, troligen kommer att rinna genom vattenskyddsområdet. Därför ansågs anläggningen vara inom den sekundära skyddsزونen för vattenskyddsområdet. För Östra Mälarens vattenskyddsområde gäller skyddsföreskrifter enligt beslut av Länsstyrelsen i Stockholms län, daterade 2008-11-25.

Dagvattenhantering inom tilläggsområdet, tankstationsanläggningen

Inga anslutningar till dagvattenledningar är aktuellt. Dagvatten som passerat trafikerade ytor (hårdgjord yta) förslås avvattnas via svackdiken (se även vidare i *PM Kompletterande Dagvattenutredning*, Sweco 2016-11-25). Svackdiken kan utformas med underliggande dräneringslager. För att hantera stora flöden bör ett bräddutlopp nedströms diket installeras. Förslagsvis skulle vattnet kunna ledas direkt till vägdiket men för att kunna göra detta måste vägdikets kapacitet studeras. Hur brädden utformas och vart vattnet leds bör utredas i anläggningsskedet.

Svackdiken har en reducerande och fördröjande effekt på dagvattnet. De ger en god rening av dagvatten, speciellt om de utformas med möjlighet till infiltration. Incitament för svackdiken är att de tillför gröna stråk och därmed smälter bra in i omgivande naturmark.

Rening sker genom att det i den övre, gräs- eller vegetationsbeklädda ytan fastnar eller bryts ner föroreningar. Dessutom tas näringsämnen upp av växtligheten. Flödesmotståndet i svackdikena är högt vilket med det breda tvärsnittet samt möjligheten till infiltration ger reduktion av vattenvolymer och flödestoppar. På så vis kan svackdikena ses som en buffrande kapacitet till fördröjningsvolymen. Se även mer angående rening i avsnittet *Förenligt med 3,4 och 5 kap. miljöbalken - Vatten*.

För att flödet från tilläggsområdet ska förbli oförändrat behövs en utjämningsvolym om 50 m³. Zonen med prickmark mellan det föreslagna tankstället och väg 269 är ca 2100 m². Där finns tillräckligt stor yta för att åstadkomma tillfredställande fördröjning och rening i svackdiken. Den exakta utformningen bestäms i bygglovsskedet.

Vatten och avlopp

Befintliga vatten- och spillvattenledningar försörjer Ragn-Sells avfallsanläggning. Vattenledningarna passerar igenom planområdets östra delar medan spillvattenledningar går i väg 269 och korsar planområdets norra delar.

El

Tankstationsanläggningen kommer att anslutas till befintligt elledningsnät.

Avfall

Tankstationsanläggningen ger inte upphov till stora mängder avfall. Avfallshantering ska ske enligt gällande regler.

Konsekvenser av planens genomförande*Barnperspektiv*

Planändringen bedöms inte ha någon påverkan på barn och ungdomar.

Samlad miljökonsekvensbedömning

Vägtrafiken till och från anläggningen på allmänna vägar medför varken att riktvärde för ekvivalent ljudnivå eller maximal nivå överskrids.

Sammantaget bedöms den planerade kraftvärme- och biogasanläggningen vid Högbytorp, inklusive tankstationen, inte medföra några negativa miljökonsekvenser för Brobäcken, Broviken eller Mälaren.

Tankstationen kommer att medföra utsläpp till luft genom transporter till och från anläggningen. Men biogasen kommer att användas för att ersätta fossil energi i form av bensin och diesel. Användning av biogasen till fordonsdrift kommer förutom att minska påverkan på växthuseffekten vilket innebär minskade utsläpp av kväveoxider, partiklar och kolväteföreningar vilket framförallt minskar problemen med luftföroreningar i trafikmiljön.

Genomförande**Organisatoriska frågor***Ansvarsfördelning och huvudmannaskap*

Planområdena omfattar ingen allmänplatsmark.

Exploatören ansvarar och står för avtal med ledningsägare i området, och bekostar alla erforderliga åtgärder som är nödvändiga för planens genomförande, t.ex. flytt av ledningar.

Avtal

Planavtal som reglerar principer för ansvarsförhållanden och kostnader för detaljplaneläggning har tecknats mellan kommunen och E.ON Biofor AB.

Det kommer inte att upprättas något exploateringsavtal mellan kommunen och E.ON Biofor AB.

Ett arrendeavtal kommer att upprättas mellan E.ON Biofor AB och fastighetsägaren, för den del av fastigheten Klöv och Lilla Ullevi 1:7 som kommer att omfattas av anläggningen för tankstationen.

Servitut och ledningsrätt

I detaljplanens norra planområde finns mark som ska hållas tillgänglig för begränsad rätt för allmännyttiga ändamål, allmän gång- och cykelväg (x-områden). Rättighet kan bildas genom avtal med fastighetsägaren eller genom lantmäteriförrättning som kommunen ansöker om. Kommunen kommer att ansvara för underhåll och renhållning av gång- och cykelvägen och E.ON Värme AB är med och finansierar utbyggnaden i enlighet med tidigare upprättat exploateringsavtal, tillhörande den ursprungliga planen.

Inom planområdet finns inskrivna rättigheter för avloppsledning (akt IM5- 81/7192.1) och vattenledning (akt IM5-87/8495.1) till förmån för Klöv och Lilla Ullevi 1:7.

Då information om exakt sträckning saknas hanteras detta i anläggningskedet. Det är upp tillexploatören att bekosta flytt av ledningar om det krävs för planens genomförande.

Befintliga servitut i det norra planområdet påverkas inte av föreslagen detaljplaneändring.

Fastighetsrättsliga frågor

Ägoförhållanden

Planområdet omfattar del av fastigheten Klöv och Lilla Ullevi 1:7 som ägs av privatperson och förvaltas av Fastighets AB Väderholmen.

Fastighetsbildning

Den fastighetsbildning som kan vara aktuell i den redan planerade, norra delen av planområdet regleras av redan upprättade avtal. För den södra delen kommer ett arrendeavtal upprättas som ger E.ON rätt att nyttja marken för tankstation. De eventuella fastighetsbildningsåtgärder som behövs ansöks och bekostas av exploatören.

Tekniska frågor

Tekniska utredningar/undersökningar

Tekniska anläggningar

Planområdet ansluts till befintligt ledningsnät för vatten och spillvatten vid förbindelsepunkter vid väg 840 samt till befintliga ledningar för fjärrvärme, el och bredband i anslutning till planområdet.

Ekonomiska frågor

Den mark som tillförs planen består uteslutande av kvartersmark. Alla kostnader kopplade till uppförande av tankstället faller på exploatören.

Bygglov, bygganmälan

Bygg- och marklov söks hos Bygg- och miljönämnden i Upplands-Bro kommun. Avgifter erläggs enligt gällande taxa för bygg- och miljönämndens verksamhet.

Lantmäteriförrättning

Ansökan om lantmäteriförrättning söks hos Lantmäteriet i Stockholms län. Den som ansöker om lantmäteriförrättningen bekostar arbetet. Lantmäteriet tar ut en avgift enligt taxa.

Avgift för vatten och avlopp

Planområdet ligger inom det kommunala verksamhetsområdet och avgift erläggs enligt vid varje tillfälle gällande VA-taxa.

Administrativa frågor

Genomförandetid

Den befintliga planens genomförandetid slutar den 15 juli 2024. Ändring och tillägg till detaljplan föreslås få samma genomförandetid.

Medverkande i projektet

Planavdelningen och exploateringsavdelningen i Upplands-Bro kommun genom Henric Carlson och Anton Sjöblom ansvarar för upprättande av detaljplanen. Till sin hjälp med planhandläggningen har E.ON anlitat Sweco, Anna Härlin. Miljökraft AB, har upprättat miljökonsekvensbeskrivning i det tidigare detaljplanearbetet och medverkat i framtagandet av planbeskrivning.

Upprättad 2017-12-12 av
Planavdelningen

Henric Carlson
Planchef