



Lipplands-Bro
KOMMUNEN SOM GER PLATS

Handlingar till
Gymnasie- och arbetslivsnämndens
sammanträde
den 22 oktober 2020

Emilia Kihlstrand
Utredare
Utbildningskontoret
+46 8-581 696 64
emilia.kihlstrand@upplands-bro.se

Datum 2020-10-06 Vår beteckning GAN 20/0083 Er beteckning

Gymnasie- och arbetslivsnämnden

Systematiskt kvalitetsarbete gymnasiet 2020

Förslag till beslut

Gymnasie- och arbetslivsnämnden godkänner Utbildningskontorets SKA-rapport för gymnasieskolan.

Sammanfattning

Utbildningskontoret har gjort en sammanställning och analys av det systematiska kvalitetsarbetet för verksamhet gymnasieskola läsåret 2019/20. Analyserna ger en bild av verksamheten ur ett huvudmannaperspektiv och vilka utvecklingsområden som har identifierats.

Beslutsunderlag

- Utbildningskontorets tjänsteskrivelse den 6 oktober 2020
- SKA-rapport gymnasieskola den 6 oktober 2020

Ärendet

Utbildningskontoret har gjort en sammanställning och analys av det systematiska kvalitetsarbetet för verksamhet gymnasieskola läsåret 2019/20. Analyserna ger en bild av verksamheten ur ett huvudmannaperspektiv och vilka utvecklingsområden som har identifierats.

I skollagens 4 kapitel finns krav på att varje huvudman och förskole- och skolenhet ska bedriva ett systematiskt kvalitetsarbete.

Det systematiska kvalitetsarbetet på huvudmanna- och enhetsnivå ska dokumenteras. Inriktningen på det systematiska kvalitetsarbetet ska vara att de mål som finns för utbildningen i denna lag och i andra föreskrifter (nationella mål) uppfylls. Alla förskole- och skolenheter har en plan för det systematiska kvalitetsarbetet som ligger till grund för uppföljningar, utvärderingar och analyser under läsåret. Utvärdering av SKA-planen på enheterna förväntas senast vara genomförd vid terminstarten nästkommande läsår. Upplands-Brogymnasiets plan analyseras sedan på huvudmannanivå och presenteras i rapportform till Gymnasie- och arbetslivsnämnden. Analyserna ger en bild av verksamheten ur ett huvudmannaperspektiv och vilka utvecklingsområden som har identifierats, se bilaga.



Barnperspektiv

Förslag till beslut är utarbetat med hänsyn till barn och ungas bästa. Att utbildningsanordnaren bedriver ett systematiskt kvalitetsarbete för att på så sätt utveckla och utforma utbildning och undervisning av högre kvalitet är en förutsättning för att barn och unga ska utvecklas så långt som möjligt enligt målen för utbildningen.

Utbildningskontoret

Viktor Engström

Tf utbildningschef

Bilagor

1. SKA-rapport för gymnasieskolan



SKA-plan gymnasieskola 2019-20

Gymnasie- och arbetslivsnämnden

Innehållsförteckning

1	Tillämpning	3
2	Systematik och dokumentation i skollagen.....	4
3	Grundläggande information om skolan	5
3.1	Personal	5
3.2	Elever.....	6
3.3	Skolans miljö, inne och ute.....	6
4	Rektors ledningsdeklaration.....	8
5	Målområden.....	10
5.1	Kunskaper.....	10
5.2	Normer och värden	12
5.3	Elevernas ansvar och inflytande	13
5.4	Utbildningsval – arbete och samhällsliv.....	14
5.5	Bedömning och betyg.....	16
6	Elevhälsoprocess vid skolan.....	19

1 Tillämpning

Planen för det systematiska kvalitetsarbetet (SKA-plan) ger uttryck för hur enheten planerar och utvärderar i relation till läroplanen.

Rektor omprövar på eget initiativ SKA-planen utifrån olika former av interna/externa utvärderingar. SKA-planen bildar en helhet som skildrar såväl enhetens planering som utvärdering.

Avstämning av SKA-planen sker en gång per år.

2 Systematik och dokumentation i skollagen

4 kap. skollagen (2010:800)

Enhetsnivå

4 § ...Kvalitetsarbetet på enhetsnivå ska genomföras under medverkan av lärare, förskollärare, övrig personal och elever. Barn i förskolan, deras vårdnadshavare och elevernas vårdnadshavare ska ges möjlighet att delta i arbetet...

Inriktningen på det systematiska kvalitetsarbetet

5 § Inriktningen på det systematiska kvalitetsarbetet enligt 3 och 4 § ska vara att de mål som finns för utbildningen i denna lag och i andra föreskrifter (nationella mål) uppfylls.

Dokumentation

6 § Det systematiska kvalitetsarbetet enligt 3 och 4 § ska dokumenteras.

Åtgärder

7 § Om det vid uppföljning, genom klagomål eller på annat sätt kommer fram att det finns brister i verksamheten, ska huvudmannen utreda och se till att nödvändiga åtgärder vidtas.

Centrala begrepp

Uppföljning står för en fortlöpande insamling av exempelvis information om elevernas kunskapsresultat. Med uppföljning kan också menas andra former av kvalitativa uppföljningar och som regelbundet sker på skolan

Utvärdering innebär en granskning och värdering av elevernas kunskapsresultat, det vill säga en fördjupad analys för att förstå och kunna förklara resultat i förhållande till målen i verksamheten och därigenom få underlag för åtgärder.

Åtgärdsarbete omfattar det system som skolan har för att utforma åtgärder, utifrån utvärdering av kunskapsresultat och i syfte att förbättra resultaten på skolan. Åtgärdsarbetet vid den egna skolan bör så långt det vara möjligt alltid vila på – vetenskaplig grund och beprövad erfarenhet.

Kvalitén på arbetet med uppföljning, utvärdering och åtgärdsarbete på varje enskild skola bedöms utifrån två aspekter, dels i vilken mån rektorn tar det övergripande ansvaret för arbetet dels i vilken mån arbetet kännetecknas av systematik

3 Grundläggande information om skolan

Skolledningen består av rektor och två programrektorer. Ny rektor rekryterades under våren och var på plats i juni 2020.

Lärarna arbetar i arbetslag utifrån det program där de har mest undervisning och de arbetar också i ämneslag. Administrationen består av en skolkoordinator, en ekonom, en lokal- och IKT-ansvarig samt vaktmästare. I skolbiblioteket finns en bibliotekarie som också har ett pedagogiskt uppdrag. Två speciallärare stöttar elever med behov av stöd. Vidare finns två skolsköterskor och 1,75 kurator samt tre studie- och yrkesvägledare på skolan.

Lokalvård och matbespisning köps av externa aktörer.

Verksamheten är förlagd till tre områden. Huvudbyggnaden med skolbibliotek, idrottshallar, matbespisning, administration och hemvist för Estetiska programmet, Samhällsvetenskapsprogrammet, Naturvetenskapsprogrammet, Teknikprogrammet, Barn- och fritidsprogrammet samt Fordons- och transportprogrammet ligger i Kungsängen.

Fordons- och transportprogrammet bedriver sin yrkesförberedande del i lokaler belägna i Brunna.

Bygg- och anläggningsprogrammet bedrivs i samarbete med ME (Maskinentreprenörerna, den ledande bransch- och arbetsgivarorganisation för maskinentreprenörer) i Bålsta.

3.1 Personal

Heltidstjänster (per den 15 oktober resp läsår)								
Läsår	Totalt antal personal	Skolled/ rektor	Lärare	Lärare m. leg (%)	Övrig personal	Antal elever per lärare	Studie och yrkesvägl ed	Antal elever per syv
19/20	76,7	3,9	75,7	80	18	12,9	3	325
18/19	72	3,9	71	78,7		14	4	249
17/18	74,2	3,9	73,2	76	10	13	3	318

Projektet Hållbar skola innebär en ökning av antalet övrig personal men samtidigt en möjlighet att utöka personaltätheten för att skapa ökad trygghet på skolan. Projektet avslutas i samband med läsåret 2020/21.

Resultat och analys

Huvudmannens kommentar:

Tillgången till lärare med lärarlegitimation är fortsatt god och ökar även något inom Upplands-Bro gymnasiet. Huvudman behöver ta ett större ansvar för rekryteringsprocessen av behörig personal för att säkerställa att kompetensen finns och att underlätta för rektors arbetsmiljö. Upplands-Bro gymnasiet är en del av vårt nya Kluster när det gäller lärarstudenter vilket fullt utbyggt skall ta emot ca 50 studenter per år. UBG får goda vitsord från våra lärosäten när det gäller att vara bra handledare för nya lärarstudenter och då även finns det goda möjligheter att nyrekrytera lärare till skolan.

3.2 Elever

Program	2019/2020			2018/2019			2017/2018		
	Åk 1	Åk 2	Åk 3	Åk 1	Åk 2	Åk 3	Åk 1	Åk 2	Åk 3
Bygg och anläggningsprogrammet	20	14	14	20	17	14	22	18	10
Barn- och fritidsprogrammet	20	23	23	20	23	23	25	23	
Ekonomiprogrammet	63	60	62	62	61	62	63	59	28
Estetiska programmet		19	23	0	13	10	18	19	21
Fordon-transportprogrammet	38	34	30	44	36	30	35	32	42
Handel- och administrationsprogrammet	27	24	16	30	24	18	24	26	26
Introduktionsprogrammen	101			89			113		
Naturvetenskapliga programmet	29	27	49	28	28	49	60	56	29
Samhällsvetenskapliga programmet	62	55	52	64	55	53	53	31	48
Teknikprogrammet	28	22	22	31	21	23	32	26	25
Summa				388	284	295	445	290	229
Summa tot			958			967			964

Resultat och analys

Huvudmannens kommentar:

Trots något högre elevkullar ligger antalet elever på UBG strax under 1000 elever. Estetiska programmet hade även inför detta läsår så få sökande att ingen ny klass startades. Den genomförda gymnasieutredningen har tagit fram några viktiga rekommendationer när det gäller utbudet som fortsättningsvis behöver beaktas och hållas i. Det är fortsatt så att kommunens egna grundskolors årskurs nio elever i högre grad väljer andra gymnasium utanför kommunen. En analys behöver göras varför trenden fortsätter. Framförallt bland flickor är trenden fortsatt negativ.

3.3 Skolans miljö, inne och ute

Skolans utemiljö är fortsatt i behov av översyn vad gäller ytskikt på fasta möbler. Ett visst arbete har gjorts. Planteringarna sköts grundläggande men kunde göras en eller två gånger mer per termin för att utseendet utanför skolan ska uppfattas positivt. Träd, häckar och buskar är betydligt mer nedklippta nu än tidigare och man kan nu se skolan mycket bättre eftersom den inte är gömd av en massa vegetation. Det är en viktig säkerhetsfråga att skolan är synlig från omgivande promenad- och bilvägar. Det är också ur marknadsföringshänseende viktigt att skolan är väl synlig.

Vi har fortsatt arbetet med att fräscha upp innemiljön genom att underhålla och rensa. Hela hus fem är ommålat. Viss ombyggnation har skett för att optimera lokalerna och rymma fler elever. Målet kvarstår att Upplands-Brogymnasiet ska vara en attraktiv miljö som väl möter verksamhetens dagliga behov, där elever och personal trivs och inspireras.

Huvudmannens kommentar:

Kommunens lokalsamordnare har i uppgift att underlätta för rektor att upprätta och genomföra en underhållsplan för inne- och utemiljö i samarbete med fastighetsägaren.

4 Rektors ledningsdeklaration

Enligt skollagen ska det pedagogiska arbetet vid en skolenhet ledas och samordnas av en rektor. Rektorn ansvarar för att planera, följa upp, utvärdera och utveckla utbildningen i förhållande till de nationella målen. Som pedagogisk ledare för skolan och som chef för lärarna och övrig personal i skolan har rektorn ansvar för skolans resultat (Lgy 11)

Min ledningsfilosofi har sin grund i idrotten. För att skapa ett vinnande lag måste man ha ett gemensamt spelsystem. I ett framgångsrikt lag accepterar alla det gemensamma spelsystemet och de roller man har i laget. Jag är övertygad om att detsamma gäller alla organisationer även skolor. Spelsystemet i skolan är vår verksamhetsplan. Delaktigheten ska vara stor när vi arbetar fram verksamhetsplanen men när vi väl beslutat om den då måste alla lojalt följa den.

Jag är övertygad om att man blir bra på det man mäter. Vill man förbättra arbetsron ska man mäta den. Det viktiga är att mäta rätt saker och analysera resultatet så att man väljer rätt aktiviteter för att förbättra resultatet. Vår verksamhetsplan ska därför vara oerhört konkret med tydliga mätetal samt kraftfulla aktiviteter.

Min ledningsfilosofi baseras på en värdegrund där alla människor är lika mycket värda. I skolan handlar det om att alltid sätta eleven i centrum. Att alltid ha positiva förväntningar på eleverna och alltid tro att de vill lyckas med sina studier. Att alltid behandla eleverna som man själv vill bli behandlad. Eleven är i ett maktunderläge mot lärare och skolledning därför är det viktigt att vi i alla lägen bemöter eleverna med respekt för deras person och integritet samt skyddar varje individ mot kränkningar, trakasserier och diskriminering. I skolan är det särskilt viktigt att inte diskriminera pga förmåga eller prestation, t.ex. elever med dyslexi, koncentrationssvårigheter, omognad mm.

Jag anser att personalen alltid har ansvaret för att skapa goda relationer med eleverna. Forskningen visar att goda relationer mellan lärare och elever är den enskilt viktigaste faktorn för att eleverna ska nå målen i skolan oavsett om det handlar om kunskapsmål eller sociala mål. John Hattie beskriver detta som "att se undervisningen med elevens ögon" att de mest framgångsrika lärarna är lyhörda och lyssnar på eleverna. Formativ bedömning är en metod där läraren hela tiden känner av vad eleven kan och har förstått för att kunna anpassa undervisningen utifrån detta.

Min ledarstil ska vara synlig (management by walking around) och jag vill skapa goda relationer med både elever och personal (All personal lika viktig) samt vara en visionär med tydliga mål.

Alla som arbetar i skolan fattar massor med beslut varje dag, vi kan inte ha regler och rutiner för alla beslut. Istället måste vi fatta varje enskilt beslut utifrån en gemensam värdegrund och en gemensam vision med tydliga mål.

Resultat och analys

Engagemang är något som eleverna lyfter fram när de beskriver en bra lärare. Det finns anledningen att tro att just medarbetarengagemang är den viktigaste faktorn för att Upplands-Brogymnasiet ska utvecklas till en attraktiv skola med förstahandssökande till alla platser. Det spelar ingen roll vilket uppdrag man har på skolan, engagemang är avgörande för att utveckla en bra verksamhet.

Skolans mål

Medarbetarna på Upplands-Brogymnasiet

	Mål LÅ2021	Utfall LÅ1920	Utfall LÅ1819	U-Bro 19/20
Totalt HME	79	73,5	74,2	79,1
Motivation	80	76,1	78,8	80,2
Ledarskap	78	71,5	71	77,6
Styrning	79	72,9	72,9	79,4

Strategi

De strategier skolan använder för att nå målen;

- Att varje medarbetare har ett tydligt uppdrag.
- Att varje medarbetare har rätt kompetens i relation till sitt uppdrag.
- Att medarbetare får ta ansvar och vara delaktiga i skolans systematiska kvalitetsarbete.
- Att skolans rutiner är väl förankrade och väl kända.

Aktiviteter som är gemensamma för skolan

1. *Verksamhetsplanen ska förankras i programlagen och programlagen ska ta fram programspecifika åtgärder för att nå målen.*
2. *Individuella mätbara mål utifrån verksamhetsplanens mål och aktiviteter*
3. *Ambitionen är att en skolledare alltid är på plats i skolan under skoldagar*
4. *APT inleds gemensamt så att alla medarbetare får samma information samt att alla upplever att vi är en skola*

Huvudmannens kommentar:

Huvudman behöver fortsätta ha stort fokus på rektors arbetsmiljö och skapa en organisation där delaktighet är i fokus. Satsningen sedan hösten 2018 tillsammans med f.d. utbildningschefen för rektorsprogrammet på Stockholms universitet, med att stärka rektors möjligheter att utöva pedagogiskt ledarskap är delvis unik i Sverige och efter en ny utvärdering våren 2020 beslutades att den skulle fortsätta även läsåret 2020/21. Rektor och skolans programrektorer ingår sedan hösten 2018 i kommunens rektorsgrupp inklusive grundskolan för att i den gruppen jobba med likvärdigheten för alla elever mellan 6–18 år. Gruppen träffas varje onsdag under 1h samt en heldag per månad.

5 Målområden

5.1 Kunskaper

I de övergripande målen anges de kunskaper samt de normer och värden som alla elever bör ha utvecklat när de lämnar utbildningen. Målen anger inriktningen på utbildningen.

Det är skolans ansvar att varje elev

- på ett nationellt yrkesprogram inom gymnasieskolan ges möjlighet att uppnå kraven för en yrkesexamen som innebär att eleven har uppnått en av branschen godtagbar nivå av yrkeskunnande för att vara väl förberedd för yrkeslivet,
- på ett nationellt högskoleförberedande program inom gymnasieskolan ges möjlighet att uppnå kraven för en högskoleförberedande examen som innebär att eleven har tillräckliga kunskaper för att vara väl förberedd för högskolestudier, eller
- som avslutat ett introduktionsprogram har en plan för och tillräckliga kunskaper för fortsatt utbildning eller uppnår en förberedelse för etablering på arbetsmarknaden.
(Lgy 11)

Resultat och analys

Gymnasieexamen

	Utfall19/20	Utfall 18/19	Riket18/19
Barn och fritidsprogrammet	88,2 %	-	88,3 %
Bygg-och anläggningsprogrammet	91,7 %	100 %	89,8 %
Ekonomiprogrammet	93,1 %	75 %	92,1 %
Fordons-och transportprogrammet	80 %	88,5 %	87,6 %
Handelsprogrammet	68,8 %	86,4 %	86 %
Naturvetenskapsprogrammet	93,1 %	95,5 %	94,6 %
Samhällsvetenskapsprogrammet	80 %	82,1 %	91,7 %
Teknikprogrammet	83,3 %	82,6 %	90,5 %
Gymnasieskolan totalt	85,3 %	84 %	89,3 %

*Statistiken omfattar elever som tagit gymnasieexamen samt elever som fått ett studiebevis där eleven är betygssatt i kurser som totalt omfattar minst 2500 poäng

Huvudmannens kommentar:

Endast två program (Bygg-och anläggning samt Ekonomi) har högre resultat jämfört med riket. Gymnasieskolan i stort ökar dock något men ligger ändå under riket. Glädjande att trots Corona har resultaten ökat något. En orsak enligt skolledningen är att skolans lärarkår snabbt kunde ändra till distans och fjärrundervisning och digitala kunskapen är hög inom personalgruppen.

Kvalitet (Andel elever medgymnasieexamen av alla elever som slutat åk 3)

	BF	BA	EK	FT	HA	NA	SA	TE	Totalt
Kvalitet	72 %	72 %	89 %	80 %	69 %	84 %	70 %	68 %	76 %

Meritvärden

	Utfall19/20	Utfall 18/19	Riket2019
Barn och fritidsprogrammet	12,62	-	12,3
Bygg-och anläggningsprogrammet	11,78	13,46	12,9
Ekonomiprogrammet	14,37	11,94	14,1
Fordons-och transportprogrammet	12,03	12,33	12,6
Handelsprogrammet	11,90	13,64	12,0
Naturvetenskapsprogrammet	14,38	14,14	15,8
Samhällsvetenskapsprogrammet	12,03	11,57	13,5
Teknikprogrammet	12,26	13,21	14,1
Gymnasieskolan totalt	12,86	12,64	13,8

Kunskapsresultaten ligger enligt Kolada (databas för kommuner och regioner) i lägre fjärdedelen i riket och varierar mellan åren. Det skiljer för mycket mellan elever med olika socioekonomisk bakgrund vilket gäller alla skolor i riket. Det är därför av största vikt att alla lärare hela tiden försöker kompensera elever från socioekonomiskt utsatta grupper. Det finns ett samband mellan elevernas antagningspoäng och kunskapsresultaten i gymnasieskolan.

Huvudmannens kommentar: Även när vi jämför meritvärdena kan vi se en marginell ökning för UBG totalt men det skiftar mellan programmen. Glädjande att ekonomiprogrammets ökning är så stor och nu högre än riket.

Planerade aktiviteter/åtgärder inför kommande läsår

De strategier skolan använder för att nå målen:

- Framgångsrika skolor arbetar med gemensamma lektionsstrukturer. Eleverna ska veta vilka målen är hur de ska uppnås.
- Sträva efter att arbeta kompensatoriskt till exempel tidigt uppmärksamma om en elev behöver extra anpassningar, bemöta alla elever positivt, tydlighet mm
- Höga förväntningar på alla elever, tro att alla elever vill och kan lära sig!

Aktiviteter som är gemensamma för Upplands-Brogymnasiet:

1. Självledarskap genomförs under en heldag i årskurs 2 tillsammans med mentorer. Syftet är att utveckla nyfikenhet, gemenskap, drivkraft, självtillit, mod att ta risker, initiativförmåga, kreativitet och företagsamhet.
2. Ämneslagen utvecklar mallkurser i V-klass, en gemensam kursstruktur som är så tydlig att alla elever förstår vad de ska göra och med syftet att kontinuerligt höja kvaliteten på kurserna.
3. Ämneslaget utvecklar en gemensam och tydlig lektionsstruktur för ett lugnare

klassrum med en minsta gemensam nämnare för alla lärare. Syftet är att alla elever oavsett bakgrund eller NPF-hinder ska kunna följa undervisningen.

5.2 Normer och värden

Enligt skollagen ska utbildningen utformas i överensstämmelse med grundläggande demokratiska värderingar och de mänskliga rättigheterna som människolivets okränkbarhet, individens frihet och integritet, alla människors lika värde, jämställdhet samt solidaritet mellan människor.

Skolan ska aktivt och medvetet påverka och stimulera eleverna att omfatta vårt samhälles gemensamma värderingar och låta dessa komma till uttryck i praktisk vardaglig handling.

Skolans mål är att varje elev

- *kan göra medvetna ställningstaganden grundade på kunskaper om mänskliga rättigheter och grundläggande demokratiska värderingar samt personliga erfarenheter,*
- *respekterar andra människors egenvärde och integritet,*
- *tar avstånd från att människor utsätts för förtryck och kränkande behandling samt medverkar till att hjälpa människor,*
- *kan samspela i möten med andra människor utifrån respekt för skillnader i livsvillkor, kultur, språk, religion och historia,*
- *kan leva sig in i och förstå andra människors situation och utvecklar en vilja att handla också med deras bästa för ögonen, och*
- *visar respekt för och omsorg om såväl närmiljön som miljön i ett vidare perspektiv.*
(Lgy 11)

Så här genomför vi vårt gemensamma arbete för att uppnå målen

Resultat och analys

Enligt skollagen ska utbildningen utformas på ett sådant sätt att alla elever tillförsäkras en skolmiljö som präglas av trygghet och studiero. Det finns anledning att tro att trygghet och studiero påverkar både studieresultat och skolans rykte, vilket gör det angeläget att prioritera dessa områden.

	Utfall 19/20	Utfall18/19	Medel länet	Bästa resultat
Andel elever som känner sig trygga på skolan	78 %	75 %	84 %	92 %HA
Andel elever som upplever att det är en positiv stämning på skolan	59 %	53 %	67 %	80 %EK
Andel elever som är nöjda med skolans arbete mot mobbning	49 %	49 %	63 %	69 %HA
Andel elever som upplever att det är arbetsro på lektionerna	32 %	41 %	51 %	62 %HA

Huvudmannens kommentar: Huvudman anser att UBG behöver ha stort fokus på området då värdena är lägre än medel i länet. Framförallt krävs tydliga åtgärder för studiero på lektionerna och föreslagna åtgärder av skolledningen delas av verksamhetschef Skola. Rektor förbereder att få ta del av piloten i grundskolan med så kallade klassmentorer i Upplands-Bro-modellen.

Planerade aktiviteter/åtgärder inför kommande läsår

De strategier skolan använder för att nå målen:

- En verksamhet med fungerande relationer på alla nivåer kan lägga kraft och engagemang i lärande och resultatutveckling. Istället för att lägga motsvarande kraft på att skapa arbetsro och lösa konflikter.
- En gemensam värdegrund där all personal oavsett profession bidrar till trygghet och arbetsro
- En gemensam värdegrund där alla elever och all personal är lika mycket värda. Alla elever är rätt elever och där alla elever och personal bemöter varandra på ett positivt sätt.

Aktiviteter som är gemensamma för Upplands-Brogymnasiet:

1. Projektet hållbar skola driver ett trygghetsarbete med elevcoacher, fortbildning av personal samt samarbete med andra aktörer i kommunen
2. Samtliga lärare ska använda bestämda platser i klassrummet och gruppindelning ska styras av läraren i första hand i årskurs 1 och 2 samt utifrån lärarens bedömning om gruppens mognad i årskurs 3.
3. En gemensam och tydlig lektionsstruktur för ett lugnare klassrum med en minsta gemensam nämnare för alla lärare

5.3 Elevernas ansvar och inflytande

Enligt skollagen ska eleverna ges inflytande över utbildningen. De ska fortlöpande stimuleras att ta aktiv del i arbetet med att vidareutveckla utbildningen och hållas informerade i frågor som rör dem. Eleverna ska alltid ha möjlighet att ta initiativ till frågor som ska behandlas inom ramen för deras inflytande över utbildningen.

Skolans mål är att varje elev

- *tar personligt ansvar för sina studier och sin arbetsmiljö*
- *aktivt utövar inflytande över sin utbildning och det inre arbetet i skolan*
- *utifrån kunskap om demokratins principer vidareutvecklar sin förmåga att arbeta i demokratiska former*
- *utvecklar sin vilja att aktivt bidra till en fördjupad demokrati i arbetsliv och samhällsliv*
- *stärker sin tilltro till den egna förmågan att själv och tillsammans med andra ta initiativ, ta ansvar och påverka sina villkor. (Lgy 11)*

Så här genomför vi vårt gemensamma arbete för att uppnå målen

Resultat och analys

Elevernas ansvar och inflytande är en förutsättning för en gemensam värdegrund där alla elever känner sig trygga och upplever att det är arbetsro på lektionerna. UBG har ett bra utgångsläge med bättre resultat än medel i länet vad det gäller ansvar och inflytande i undervisningen.

	Utfall19/20	Utfall18/19	Medel i länet	Bästa resultat
Andel elever som upplever att de får påverka innehållet i undervisningen	43 %	32 %	32 %	69 %HA
Andel elever som upplever att de får påverka arbetssättet	40 %	30 %	32 %	69 %HA
Andel elever som upplever att deras synpunkter tas tillvara på ett bra sätt	39 %	28 %	41 %	77 %HA

Huvudmannens kommentar: Mycket glädjande att samtliga områden ökar jämfört med året innan och ligger i linje eller högre än länet i medel. Huvudman gör bedömning att lärarnas höga digitala kompetens gör att undervisningen präglas av stor variation och därmed stora möjligheter till påverkan. Planerade insatser med elevskyddsombud välkomnas av huvudman.

Planerade aktiviteter/åtgärder inför kommande läsår

De strategier skolan använder för att nå målen:

- Undervisning är skolans kärnverksamhet och därför är elevernas möjlighet att påverka undervisningen avgörande för elevernas upplevelse av ansvar och inflytande.
- Elevskyddsombud i varje klass som fungerar som klassernas språkrör när det gäller arbetsmiljö tror vi är en framgångsfaktor.

Aktiviteter som är gemensamma för Upplands-Brogymnasiet:

1. Kursutvärderingar ska användas som ett led i det systematiska kvalitetsarbetet och ge elever möjlighet att påverka undervisningen. Kursutvärderingar ska genomföras under kursens gång. Läraren ska tillsammans med eleverna ta fram förbättringsåtgärder utifrån utvärderingen.
2. Utbildning av elevskyddsombud i samtliga klasser. Skolledningen träffar elevskyddsombuden regelbundet för att följa upp arbetsmiljön.
3. Programråd genomförs två gånger per termin under ledning av programrektor

5.4 Utbildningsval – arbete och samhällsliv

Gymnasieskolan ska nära samverka med de obligatoriska skolformerna, arbetslivet, universiteten och högskolorna samt med samhället i övrigt. Detta krävs för att eleverna ska få en utbildning av hög kvalitet och få underlag för val av kurser inom utbildningen och för vidare studier eller yrkesverksamhet. Det är särskilt viktigt att skolan samarbetar med arbetslivet om yrkesutbildningen.

Skolans mål är att varje elev

- utvecklar sin självkännetdom och förmåga till studieplanering,*
- medvetet kan ta ställning till fortsatt studie- och yrkesinriktning på grundval av samlade erfarenheter och kunskaper,*
- ökar sin förmåga att analysera olika valmöjligheter och bedöma vilka konsekvenser dessa kan ha*
- har kännedom om arbetslivets villkor, särskilt inom sitt studieområde, samt om möjligheter till fortsatt utbildning, praktik och arbete i Sverige och andra länder, och*
- är medveten om att alla yrkesområden förändras i takt med teknisk utveckling, förändringar i samhälls- och yrkesliv samt ökad internationell samverkan och därmed förstår behovet av personlig utveckling i yrket. (Lgy11)*

Så här genomför vi vårt gemensamma arbete för att uppnå målen

Elever på yrkesförberedande program ska ges möjlighet att läsa in grundläggande behörighet till högskolan. Schemat och APL försvårar för eleverna på yrkesprogram. Från och med höstterminen provar vi att erbjuda elever på yrkesprogram distanskurser för att nå grundläggande behörighet

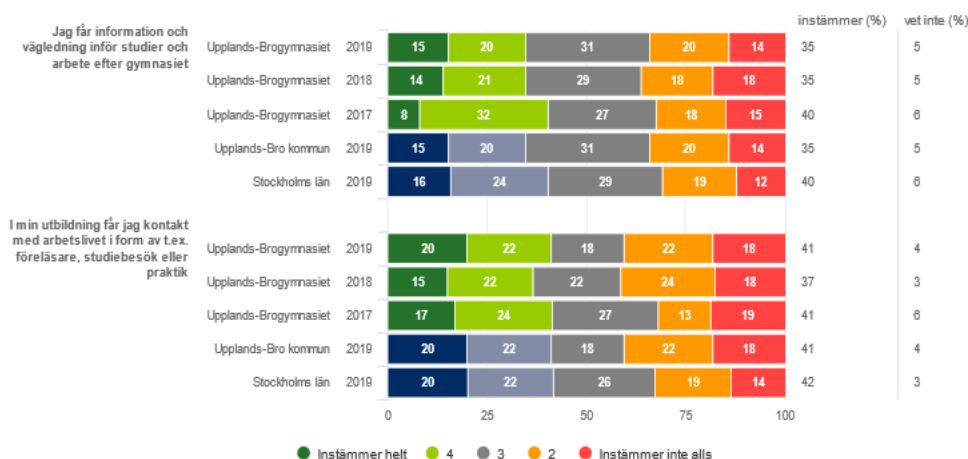
På alla program ska eleverna beredas möjlighet att möta arbetslivets representanter lika väl som representanter för yrkesrelaterade organisationer och fackföreningar. Detta genom att besöka ovanstående parter eller att parterna besöker skolan. Elever på yrkesprogram möter dessa både i skolan och på sitt arbetsplatsförlagda lärande, APL. Elevrepresentanter för våra yrkesprogram deltar i programråd/yrkesråd, vilka hålls 1 gång per termin.

För att uppnå vårt mål att bedriva verklighetsnära, aktuell utbildning kommer vi att fortsätta att utveckla vårt samarbete med de olika branscherna. Som exempel kan nämnas vårt nära samarbete med ME (Maskinentreprenörerna) vilket gör att kan vi erbjuda en högkvalitativ maskinförarutbildning som förbereder eleverna för att bli framtidens maskinförare, då organisationen väl känner till de krav arbetslivet ställer samtidigt som deras kontaktnät säkerställer att våra elever får en god APL. Ett annat exempel är att fordonsprogrammet ansökt om att bli ett Motorbranschcollege (MBC).

Resultat och analys

Efter effektiviseringarna har vi tre studie- och yrkesvägledare inför läsåret 19/20 i och med att vi inte har ersatt en föräldraledighet.

Elevernas vägledning inför fortsatta studier och arbetsliv



Elevernas skattning av vägledningen har inte blivit bättre sedan förra året och ligger under länet. Däremot skattar eleverna frågan om kontakt med arbetslivet högre än föregående år och vi ligger i stort sett på samma nivå som resten av länet. Här återstår fortfarande ett arbete med att prioritera bland arbetsuppgifterna och hitta vägar för att i större utsträckning nå eleverna.

Huvudmannens kommentar:

Huvudman anser att området måste prioriteras högre och framförallt delen om vägledning inför studier och arbete efter studier, så vi åtminstone kan jämföra oss med resten av länet. Huvudman delar skolledningens förslag på åtgärder nedan.

Planerade aktiviteter/åtgärder inför kommande läsår

Vi kommer att arbeta på ett likande sätt under det kommande året som vi har gjort under detta år men med ett större fokus på att studie- och yrkesvägledarna ska komma ut i de olika klasserna med information om studieval och yrkeslivet. Studie- och yrkesvägledarna kommer att organisera vårt återkommande besök på den årliga SACO-mässan för våra elever.

Yrkeseleverna kommer att ha ett tätt samarbete med branschen för att säkerställa att eleverna får den information och inblick i det kommande yrket som de har tätt till och behöver.

Fordonsprogrammet ansöker om att bli motorbranschcollege (MBC)

5.5 Bedömning och betyg

Betyget uttrycker i vilken utsträckning den enskilda eleven har uppfyllt de nationella kunskapskrav som finns för varje kurs respektive målen för gymnasiearbetet.

Skolans mål är att varje elev

- tar ansvar för sitt lärande och sina studieresultat, och
- kan bedöma sina studieresultat och utvecklingsbehov i förhållande till kraven för utbildningen. (Lgy 11)

Så här genomför vi vårt gemensamma arbete för att uppnå målen

Vår utgångspunkt är att alla elever oavsett bakgrund, kön och förutsättningar ska tränas i att ta så stort ansvar som möjligt för sina studier. I det ligger bland annat att vara närvarande, använda skoldagen till studier, göra de uppgifter som förväntas samt förstå vad som krävs i utbildningen, de olika kurserna och för olika kunskapskrav. Lärare ska stötta eleverna så att de kan ta det ansvaret, bland annat genom tydlighet kring innehållet i kurser, grunder för bedömning och kontinuerlig respons på elevers styrkor och utvecklingsbehov, samt att genom extra anpassningar och stöd hjälpa och utmana elever utifrån olika förutsättningar och behov. Läraren ska också samverka med eleverna i planering och genomförande av kursen och dess examinationer. Lärare och annan personal ska stötta elever med annat som behövs för att de ska lyckas med sina studier.

På ämnesträffar och vid rättning av nationella prov används sambedömning av lärarna för att skapa så goda förutsättningar som möjligt för en korrekt och likvärdig betygsättning. Vi har också inlett ett arbete kring betygsättning och bedömning med skolans arbetslagsledare.

Resultat och analys

Lärarna på UBG är bättre än medelskolan på att ge elever återkoppling på resultat och bedömningar.

Skolans mål	Utfall 19/20	Utfall 18/19	Medel i länetÅk 2	Bästa resultat
Andel elever som anser att lärarna har informerat om vad som krävs för att uppnå de olika betygen	60 %	47 %	51 %	77 %HA
Mina lärare informerar mig under kursens gång om hur jag ligger till	50 %	43 %	45 %	69 %HA
Mina lärare hjälper mig att förstå vad jag ska göra för att förbättra mina studieresultat	53 %	40 %	44 %	69 %HA

Huvudmannens kommentar:

Huvudman bedömer att förra årets insatser har fallit mycket väl ut och nu är skolan bättre eller lika med medel i länet. Planerade insatserna med "lektionsdesign" är i linje med huvudmannens bedömning av bra insatser som stärker den positiva utvecklingen framåt.

Planerade aktiviteter/åtgärder inför kommande läsår

De strategier skolan använder för att nå målen:

- Att lärare kontinuerligt informerar eleverna under kursens gång om hur de ligger till och vad de ska göra för att nå sina mål.

- Framgångsrika skolor arbetar med gemensamma lektionsstrukturer. Eleverna ska veta vilka målen är och hur de ska uppnås.

Aktiviteter som är gemensamma för Upplands-Brogymnasiet:

1. Samtliga lärare ska genomföra minst ett individuellt samtal med eleverna varje termin. Inriktning på hur eleverna ligger till och hur de ska nå sina mål.
2. Utveckla mallkurser i V-klass, en gemensam kurs från vilken lärare kan kopiera bedömningsmatriser, bedömningsexempel och uppgifter till sin egen kurs med syftet att öka elevernas förståelse för hur de kan förbättra sina studieresultat
3. En gemensam lektionsstruktur med tydliga mål och uppföljning för att ta reda på vad eleverna lärt sig.

6 Elevhälsoprocess vid skolan

Så här genomför vi vårt gemensamma arbete för att uppnå elevhälsans mål.

Vårt förebyggande och främjande arbete:

Vi arbetar förebyggande och främjande på flera plan mot både grupper och individer. I årskurs 1 strävar vi efter att så snabbt som möjligt etablera goda relationer med såväl elever som vårdnadshavare och vi lägger tid på att arbeta aktivt med grupprocessen i de nya klasserna. I årskurs 2 använder vi oss av en självledarskapskurs i regi av Raul Wallenberg Academy som stärker elevernas empati, civilkurage, ledarskap och samverkan. Löpande under verksamhetsåret infaller några tillfällen vars syfte är Teambuilding och relationsskapande som exempelvis programdagen där hela programmet gör aktiviteter tillsammans över årskursgränserna.

I Värdegrundsgruppen sker ett löpande arbete under året bland annat med att revidera planen mot kränkande behandling. I värdegrundsarbetet strävar vi efter att engagera eleverna.

Projekt Hållbar skola arbetar parallellt med att stärka eleverna både studiemässigt, värdegrundsmässigt och genom att erbjuda meningsfulla alternativ exempelvis under höstlovet då vi erbjuder lovskola. Inom ramen för projektet arbetar ungdomsstödjarna uppsökande och förebyggande för att lösa spända situationer mellan individer och grupper innan de hinner utvecklas till konflikter.

Elevhälsans arbete börjar inför årskurs 1 då vi samlar in information om våra elever och får överlämningar från kommunens högstadieskolor. Vi genomför diagnoser med samtliga ettor i svenska, engelska och matematik för att bilda oss en uppfattning om kunskapsläget i de nya klasserna. Skolsköterskorna genomför hälsosamtal med alla elever i årskurs 1 och får då en nyanserad och god bild av varje elevs behov och speciella situation. På Introduktionsprogrammen, IM, genomförs kartläggningar med alla nya elever för att hitta rätt organisation runt varje elev.

Så här ser vårt löpande arbete ut för att upptäcka, kartlägga och följa upp behov av särskilt stöd:

1. En ämneslärare identifierar ett behov hos en elev och pratar själv med eleven om extra anpassningar – stöd i klassrummet.
2. Läraren informerar mentorn.
3. Lärarna i arbetslaget planerar för gemensamma extra anpassningar för eleven.
4. Mentor tar kontakt med vårdnadshavare – informerar och har en dialog per telefon eller vid behov ett möte. Gäller ej om elever är 18 år.
5. Mentor tar kontakt med respektive programrektor för fortsatt planering och genomför en pedagogisk kartläggning om flera extra anpassningar har provats utan resultat.
6. Ärendet tas upp i EHT (ESG på UBG - elevstödsgruppsmöte) och analyseras utifrån den pedagogiska kartläggningen och de olika professionernas perspektiv.
7. Programrektor kallar till ESM (elevstödsmöte) där eleven och vårdnadshavaren ingår tillsammans med relevanta delar av EHT. Tillsammans med elev och vårdnadshavare diskuteras situationen och en plan görs för kommande insatser och uppföljning.

Eventuella beslut om åtgärdsprogram eller andra genomgripande åtgärder fattas och dokumenteras. Mentor ansvarar för att relevant information ges till arbetslaget.

8. Mentor ansvarar för uppföljning av beslutade åtgärder.

9. Om situationen för eleven inte förändras till det bättre görs nya analyser och andra insatser prövas och följs upp.

Så här arbetar vi för att utvärdera, analysera och förbättra:

Elevhälsan, studie- och yrkesvägledarna, kuratorerna, speciallärarna och ledningsgruppen träffas i Stor-ESG 2 gånger per termin för att utvärdera, analysera och planera det pågående elevhälsoarbetet.

Till grund för analysen vid verksamhetsårets slut finns betygsresultat, enkäter och djupintervjuer. Vi träffas i olika konstellationer och utvärderar och analyserar resultaten samt planerar för det kommande verksamhetsårets arbete.

Resultat och analys

Huvudmannens kommentar:

Huvudman bedömer att skolan har ett fungerande elevhälsoarbete med fokus på det förebyggande och hälsofrämjande arbetet och har utvecklat sitt arbete med analys med föreslagna åtgärder. Skolan arbetar systematiskt och har skapat riktlinjer utifrån de analyser som gjorts. Viktigt att kommunens övergripande arbete med s.k. hemmasittare även inkluderar gymnasieskolan då vi vet att närvaro påverkar elevresultaten positivt. Skolan har under våren 2020 trots Corona jobbat aktivt med goda resultat att få sina elever vara närvarande på distanslektionerna och uppmuntrat extra elever som delvis tidigare haft hög frånvaro vara mer delaktiga i undervisning och därmed få ta del av samma undervisning som alla andra elever.

Emilia Kihlstrand
Utredare
Utbildningskontoret
+46 8-581 696 64
emilia.kihlstrand@upplands-bro.se

Datum 2020-10-09 Vår beteckning GAN 20/0087 Er beteckning

Gymnasie- och arbetslivsnämnden

Uppföljning av konsekvenser för Upplands-Brogymnasiets sparåtgärder 2020

Förslag till beslut

Gymnasie- och arbetslivsnämnden tackar för informationen.

Sammanfattning

Med anledning av Upplands-Brogymnasiets prognostiserade budgetunderskott har flera sparåtgärder genomförts under 2020. I ärendet redovisas de ekonomiska besparingarna i summor samt konsekvenser. Se bilagor.

Beslutsunderlag

- Utbildningskontorets tjänsteskrivelse den 9 oktober 2020
- Konsekvenser av besparingar på Upplands-Brogymnasiet den 9 oktober 2020
- Besparingar tabell Upplands-Brogymnasiet den 9 oktober 2020

Ärendet

Med anledning av Upplands-Brogymnasiets prognostiserade budgetunderskott har flera sparåtgärder genomförts under 2020. I ärendet redovisas de ekonomiska besparingarna i summor samt konsekvenser. Utbildningskontorets bedömning är att eleverna inte märker av dessa besparingar och att de är medvetet valda för att inte påverka eleverna negativt samt att inte skapa oro hos personalen. Se redogörelse för konsekvenser i bilaga 1

Barnperspektiv

Ur ett barnperspektiv är det viktigt att höja kvaliteten i verksamheterna. En viktig förutsättning för detta är att tilldelade budgetmedel används effektivt och till relevanta insatser.



Utbildningskontoret

Viktor Engström
Tf utbildningschef

Bilagor

1. Konsekvenser av besparingar på Upplands-Brogymnasiet den 9 oktober 2020
2. Besparingar tabell Upplands-Brogymnasiet den 9 oktober 2020



Konsekvenser av besparingar på Upplands-Brogymnasiet

Resultatet 2019 var ett underskott på ca 9 mnkr. Prognosen efter 4 månader var ett underskott på 7,7 mnkr och prognosen efter 8 månader visar ett underskott 3,7 mnkr

Vad har vi gjort och vilka konsekvenser kan vi se?

- Elevhälsan har minskats marginellt men vi ligger fortfarande på en hög nivå jämfört med andra gymnasieskolor i samma storlek.
- Skolledningen har minskats med en programrektor, vilket har ökat arbetsbördan för skolledningen. Troligen något som måste ses över på sikt för att skolledningen ska kunna arbeta uthålligt och strategiskt.
- Några lärare som slutat har inte ersatts men vi har fortfarande en hög lärartäthet och bedömningen är att befintliga lärare har kunnat ersätta dessa lärare utan allvarliga konsekvenser. I något fall har även en begränsning av antalet utbildningar inneburit färre lärare på skolan. Det drabbar inte elever då väldigt få elever valde dessa utbildningar.
- Beräkningen av lärartjänster har ändrats från en detaljberäkning av arbetet till ett läraruppdrag med ett visst antal kurser, ca 600 poäng. Detta är normalt i gymnasieskolor idag och 600 poäng är den vanligaste omfattningen av en heltidstjänst i länet och riket.
- Studiehandledningen på modersmål har minskats till samma nivå som andra gymnasieskolor i länet. UBG:s betygsresultat hör till de 25% sämsta i riket även om man räknar med socioekonomiska faktorer. Bedömningen är att vi borde satsa på andra stödåtgärder för att förbättra skolans resultat till exempel speciallärare.
- Istället för att minska antalet elevassistenter har dessa omfördelats till *Hållbar skola* och finansieras av projektet. Här ser vi en risk att tryggheten på skolan påverkas när projektet *Hållbar skola* avslutas efter vårterminen 2021.
- Besparingar i driftsbudgeten är en kortsiktig lösning då läromedel måste ersättas kommande läsår. För tillfället uppmuntras lärare att testa digitala läromedel vilket underlättar lärarens arbete på sikt och ett förutsägbart budgetarbete.

Sammanfattning

Vår bedömning är att eleverna inte märker dessa besparingar och de är medvetet valda för att inte påverka eleverna negativt samt att inte skapa oro hos personalen.

Besparingar UBG 2020	Summa	Kommentar
Ledning, programrektor	900 000	Ej ersatt from jan 2020
Personal	740 000	Omställningskostnader
Organisation-Tjänsteplanering	2 100 000	Ej ersatta tjänster
Minskad studiehandledning	1 300 000	HT 20
Elevhälsa	600 000	HT 20-Hållbar Skola
Utökat statsbidrag 2020	500 000	800 000: - utöver budgeterat. Minus en tillfällig halvtidstjänst på IM (300 000:-)
Totalt besparingar 2020	6 140 000	

Emil Hanstad
Kvalificerad utredare
Utbildningsstaben
+46 8-51832136
Emil.Hanstad@upplands-bro.se

Datum Vår beteckning Er beteckning
2020-09-30 GAN 20/0077

Gymnasie- och arbetslivsnämnden

Yttrande om detaljplan för Vibby (Vibby 19:3) Nr 2001

Förslag till beslut

Gymnasie- och arbetslivsnämnden antar Utbildningskontorets yttrande om detaljplan för Vibby (Vibby 19:3) som sitt eget och överlämnar det till Kommunstyrelsen.

Sammanfattning

Enligt beslut i Samhällsbyggnadsutskottet, den 19 augusti 2020 § 36 sänds förslag till detaljplan för detaljplan för Vibby (Vibby 19:3), Kungsängen, nr 2001, ut för samråd enligt regler för utökad förfarande plan- och bygglagen (2010:900) i dess lydelse efter 1 januari 2015. Planområdet är ca 14 hektar och ligger norr om E18, vid infarten till Brunna, i direkt anslutning till befintlig infrastruktur och kollektivtrafik. Det planeras för en grundskola och förskola samt centrumfunktioner.

Planförslaget avviker från inriktningen i kommunens översiktsplan.

Utbildningskontoret yttrar sig över hur detaljplanen kan påverka Utbildningskontorets verksamhetsområde, se nedan.

Beslutsunderlag

- Samrådshandlingar för Vibby (Vibby 19:3) Nr 2001 den 8 september 2020
- Utbildningskontorets tjänsteskrivelse den 30 september 2020

Ärendet

Syftet med detaljplanen är att i centrala Brunna möjliggöra utvecklingen av en blandad stadsdel med cirka 850 bostäder i varierade former och storlekar. Bostäderna kombineras med en grundskola och förskola, samt med centrumfunktioner i form av bland annat en livsmedelsbutik.

Utbildningskontorets yttrande

Utbildningskontoret yttrar sig över detaljplanen i de delar som berör Gymnasie- och arbetslivsnämndens verksamhetsområden.

I aktuellt område planeras inte för några verksamheter som direkt berör verksamhetsområdena för GAN men kontoret ser positivt på fler arbetstillfällen vilket leder till hållbar social utveckling för samhället.

Inför detta yttrande har Utbildningskontoret varit i kontakt med Avdelningen Centrum för Vuxenutbildning och Arbetsmarknad, som ställer sig bakom Utbildningskontorets yttrande.

Förlängd svarstid i kontakt med Samhällsbyggnadskontoret t.o.m. 31 oktober 2020.

Barnperspektiv

En trygg och välfungerande närmiljö och skolmiljö är en förutsättning för att barn och unga ska utvecklas och må bra. I förslaget finns många goda exempel och förslag på hur man kan skapa sådana miljöer. Hänsyn tas till barn och ungas skolväg och möjligheter till rörelse på både skol- och fritid.

Utbildningskontoret

Viktor Engstöm

Tf. Utbildningschef

Bilagor

1. Följebrev samråd Viby 7 september 2020
2. Detaljplan för Viby (Viby19:3), nr 2001 rev. 4 september 2020

Beslut sänds till

- Kommunstyrelsen



SAMRÅD

Datum
2020-09-07

Vår beteckning
Dnr KS 15/0583

Till berörda remissinstanser och
sakägare enligt
fastighetsförteckning

Samråd om förslag till detaljplan för **Detaljplan för Viby (Viby 19:3)**

Kungsängen

Nr 2001

Enligt beslut i Samhällsbyggnadsutskottet, den 19 augusti 2020 § 36 sänds förslag till detaljplan för detaljplan för Viby (Viby 19:3), Kungsängen, nr 2001, ut för samråd enligt regler för utökad förfarande plan- och bygglagen (2010:900) i dess lydelse efter 1 januari 2015.

Planområdet är ca 14 hektar och ligger norr om E18, vid infarten till Brunna, i direkt anslutning till befintlig infrastruktur och kollektivtrafik.

Syftet är att i centrala Brunna möjliggöra utvecklingen av en blandad bebyggelse med cirka 850 bostäder, bestående av radhus, kedjehus och lägenheter i flerfamiljshus. Det planeras för en grundskola och förskola samt centrumfunktioner. På så sätt kan den lokala service och mötesplats som tidigare fanns återskapas.

Planförslaget avviker från inriktningen i kommunens översiktsplan.

Samråd pågår från och med onsdag den 9 september 2020 till och med onsdag den 14 oktober 2020. Förslaget är utställt i kommunhuset i Kungsängens centrum samt i Brohuset i Bro centrum. Samrådshandlingar på papper kan beställas från Samhällsbyggnadskontoret.

Handlingarna finns också på kommunens webbplats: www.upplands-bro.se/dpviby. På webbplatsen kommer ett bildspel, en presentation av förslaget, att publiceras den 14 september 2020.

Öppet hus hålls tisdag den 29 september 2020, klockan 16.00 – 19.00, i f.d. Coop i Brunna, med ingång genom den gamla huvudentrén. Adress: Energivägen 2, Kungsängen. Du får tillfälle att ställa frågor och ge förslag till företrädare från kommunen samt från fastighetsägaren.

För att förhålla oss till gällande riktlinjer avseende Covid-19 måste vi försäkra oss om att det inte uppstår trängsel och att antalet besökare i lokalen inte överstiger 50 personer. Öppet hus delas därför upp i två pass kl. 16.00-17.30 och 17.30-19.00.

Föranmälan krävs och görs via kommunens webbplats:

www.upplands-bro.se/oppethusviby

Synpunkter på förslaget ska **senast onsdag den 14 oktober 2020** skriftligen framföras till: Upplands-Bro kommun, Kommunstyrelsen, 196 81 Kungsängen eller via e-post: kommunstyrelsen@upplands-bro.se. Ange diarienummer KS 15/0583, namn, adress och eventuell fastighetsbeteckning.

Utställningslokaler:

- Kommunhuset, Furuhallspan 1, Kungsängen
 - Brohuset, Bro Centrum 1, Bro
- Materialet finns även på kommunens webbplats www.upplands-bro.se/dpviby

Handlingar:

- Följebrev (denna handling)
- Samrådsbeslut SBU 2020-08-19 § 36
- Förslag till detaljplan – plankarta
- Förslag till detaljplan – planbeskrivning
- Illustrationsplan
- Kvalitetsbok
- Fastighetsförteckning (kan beställas från kommunen)
- Remisslista
- Informationsbroschyr



Samhällsbyggnadskontoret

Inkomna synpunkter kommer att besvaras i en samrådsredogörelse under nästa skede i planprocessen.

Frågor i ärendet ställs till Nassim Pourshah Badinzadeh planarkitekt på Planavdelningen och Lena Aldenhed projektledare på Mark- och exploateringsavdelningen, e-post: kommun@upplands-bro.se eller tel. 08-581 690 00.

Samhällsbyggnadskontoret

INFORMATION OM HANTERING AV PERSONUPPGIFTER

Planavdelningen behöver spara och behandla personuppgifter om dig, så som namn, adress, e-postadress och fastighetsbeteckning. Syftet med en sådan behandling är för att fullfölja kommunens skyldigheter enligt plan- och bygglagen.

Vi har fått dina uppgifter från Fastighetsregistret eller för att du själv tidigare har lämnat synpunkter i ärendet. De uppgifter du själv lämnar i t.ex. yttranden registreras för administration och uppföljning. Vi tillämpar gällande integritetslagstiftning vid all behandling av personuppgifter. Den rättsliga grunden för att behandla dina personuppgifter är allmänt intresse eller myndighetsutövning. Dina uppgifter kommer att sparas i enlighet med arkivlagen.

De personuppgifter vi behandlar om dig delas med konsulter som är personuppgiftsbiträden, t.ex. plankonsulter. Vi kan även komma att dela dina personuppgifter med en tredje part, förutsatt att vi är skyldiga att göra så enligt lag. Däremot kommer vi aldrig att överföra dina uppgifter till ett land utanför EU.

Personuppgiftsansvarig är Kommunstyrelsen. Du har rätt att kontakta oss om du vill ha ut information om de uppgifter vi har om dig, för att begära rättelse, överföring eller för att begära att vi begränsar behandlingen eller raderar dina uppgifter. Detta gör du enklast genom att kontakta vårt dataskyddsbud via e-post: dataskyddsbud@upplands-bro.se. Om du har klagomål på vår behandling av dina personuppgifter har du rätt att inge klagomål till tillsynsmyndigheten Datainspektionen.

Samhällsbyggnadskontoret

Detaljplan för

Viby (Viby 19:3), nr 2001

Kungsängen
Upplands-Bro kommun

Utökat förfarande
upprättad enligt PBL 2010:900 i lydelse efter den 1 januari 2015

Planbeskrivning



Översiktskarta med planområdet markerat

Innehåll

Handlingar.....	4
Planhandlingar.....	4
Övriga handlingar (bilagor).....	4
Planens syfte, bakgrund och huvuddrag.....	4
Bakgrund.....	4
Planens syfte och huvuddrag.....	4
Planprocessen.....	5
Handläggning.....	5
Preliminär tidplan.....	5
Planuppdrag.....	6
Förenligt med 3, 4 och 5 kap. miljöbalken.....	6
Hushållning med mark- och vattenområden.....	6
Påverkan på riksintressen.....	6
Miljökvalitetsnormer samt ekologiskt särskilt känsliga områden.....	6
Behovsbedömning.....	7
Plandata.....	7
Läge och areal.....	7
Gällande planer och tidigare ställningstaganden.....	9
Vattenskyddsområde.....	9
Regionala planer och program.....	9
Kommunala planer och program.....	9
Förutsättningar och planförslag.....	13
Natur.....	14
Bebyggelseområden.....	19
Trafik och kommunikationer.....	26
Störningar och risker.....	33
Teknisk försörjning.....	39
Dagvatten.....	39
Vatten och avlopp.....	39
Värme.....	39
El, tele, bredband.....	40
Avfall.....	40
Konsekvenser av planens genomförande.....	40
Miljökonsekvenser.....	40
Konsekvenser för verksamhetsområdet.....	41
Ekonomiska konsekvenser.....	41

Sociala konsekvenser	42
Barnkonsekvenser	42
Genomförande	42
Organisatoriska frågor	42
Fastighetsrättsliga frågor	43
Tekniska frågor	45
Ekonomiska frågor	46
Administrativa frågor	47
Annan lagstiftning och tillstånd	47
Medverkande i projektet.....	47

Handlingar

Planhandlingar

Plankarta med bestämmelser i skala 1:1000, daterad 2020-08-20
 Denna planbeskrivning
 Illustrationsplan, daterad 2020-06-12
 Viby kvalitetsbok, daterad 2020-07-02
 Fastighetsförteckning, 2020-08-20

Övriga handlingar (bilagor)

Behovsbedömning 2018-12-18
 Bullerutredning, Akustikkonsulten, 2020-06-12
 Riskhänsyn i detaljplanering, Tyréns, 2020-06-01
 Miljöteknisk markundersökning, Tyréns, 2018-06-15
 Dagvattenutredning, Bjerking, 2018-11-06
 Uppdatering av dagvattenutredning, Tyréns, 2020-05-27
 Utredning skyfall, Tyréns, 2020-05-27
 PM Geoteknik, Tyréns, 2018-09-03
 Trafikutredning, Tyréns, 2020-05-27
 Barnkonsekvensanalys, Ramböll, 2020-07-10
 Konsekvensanalys för verksamhetsområdet, Tyréns, 2020-06-16
 Medborgardialog 2018, Genova, 2019-01-20

Planens syfte, bakgrund och huvuddrag

Bakgrund

Fastigheten Viby 19:3 förvärvades av Genova Property Group år 2014. Kommunstyrelsen gav 2015-11-11 Tillväxtchefen i uppdrag att pröva frågan om ny detaljplan för fastigheten, enligt reglerna för utökad förfarande, Plan- och bygglagen (PBL 2010:900).

Gällande detaljplan för Viby 19:3 möjliggör byggrätter för handel fördelade över hela fastigheten, men har bara nyttjats i planområdets norra del. Befintlig byggnad nyttjades fram tills 2017 av Coop Forum, Byggmax och ett antal mindre aktörer. I och med att detaljplanen för närliggande Norrboda-Brunna handelsområde vann laga kraft beslutade sig Coop, efter 25 år på fastigheten, för att flytta sin verksamhet dit. Byggnaderna på fastighet Viby 19:3 huserar i dagsläget en hall för padeltennis med gym samt en bilhandel.

Behovet av storskalig detaljhandel i kommunen har på senare tid minskat på grund av konkurrerande handelsområden i kringliggande kommuner samt förändrad efterfrågan. Samtidigt har behovet av bostäder ökat i hela Stockholms län, inte minst i Upplands-Bro kommun. I Brunna växer verksamhetsområdet och antalet arbetstillfällen, medan utbudet av bostäder och boendetyper länge varit oförändrat.

Kommunen genomförde en medborgardialog under 2018. Delar av de förslag som inkom har beaktats i detaljplaneförslaget.

Planens syfte och huvuddrag

Syftet med detaljplanen är att i centrala Brunna möjliggöra utvecklingen av en blandad bebyggelse med cirka 850 bostäder i varierade bostadstyper och storlekar. Det planeras för en grundskola och

förskola, samt centrumfunktioner, bland annat en livsmedelsbutik. På så sätt kan den lokala service och mötesplats som tidigare fanns på platsen återskapas för Brunnaborna.

Planområdet återfinns centralt vid infarten till Brunna, i direkt anslutning till befintlig infrastruktur och kollektivtrafik. Här omvandlas den före detta handelsplatsen med tillhörande ytparkeringar genom att i föreslagen detaljplan medge utvecklingen av bostäder i en för platsen lämplig blandning av radhus, kedjehus och flerbostadshus. En central och samlande funktion i området utgörs av föreslagen grundskola för 600 elever med tillhörande idrottshall. Förslaget medger även en förskola för som mest åtta avdelningar. En större lokal för livsmedelsbutik lokaliserar till ett för området strategiskt läge, nära både skola, gång- och cykelstråk som kopplar samman planområdet med övriga Brunna, samt nära utfart till befintligt vägnät. I övriga centrala bostadskvarter möjliggörs lokaler för mindre centrumverksamheter och kontor i bottenvåningarna.

Området delas in i relativt jämnstora bostadskvarter, sammankopplade av gator i en struktur som ansluter till det omgivande gatunätet i strategiskt valda lägen. Genom områdets mitt löper ett östvästligt gång- och cykelstråk som kopplar Viby till övriga Brunna och vidare mot Gröna dalen. Här förläggs ett torg som den naturliga handels- och mötesplatsen. Direkt öster om torget ligger skolområdet som lätt nås från cykelstråket och som tillsammans med servicen runt torget utgör kärnan i stadsdelen. Runt denna centrala nod fördelas bebyggelsen i en något högre skala med flerbostadshus främst i söder och i mötet med omgivningen, medan områdets inre och norra del ger plats åt radhus i olika former. Radhusen är 2–3 våningar och flerbostadshusen generellt 3–5 våningar. I ett läge längst i söder tillåts en extra våning för att ge stadga mot omgivande trafikled och logistikpark samt för att ta upp höjdskillnader i terrängen. Ambitionen är att bevara en del av den befintliga naturen som värdefulla inslag i gårdsmiljöerna.

Planprocessen

Handläggning

Detaljplanarbetet inleddes 2015-11-11 och handläggs enligt plan- och bygglagen i lydelse efter den 1 januari 2015. Handläggning av detaljplanen sker med utökat förfarande.



Det aktuella planskedet är samråd då remissinstanser, fastighetsägare och andra berörda får ta del av förslaget och komma med synpunkter. Efter samrådet upprättas en samrådsredogörelse där yttranden som framförts under samrådet redovisas. Planförslaget kan komma att justeras och kompletteras vid behov innan ett granskningsförslag upprättas.

Preliminär tidplan

Samrådsbeslut (KS)	augusti 2020
Samrådstid	september-oktober 2020
Beslut om granskning (KS)	kvartal 1 2021
Granskningstid	mars-april 2021
Antagande (KF)	kvartal 2-3 2021

Planuppdrag

Kommunstyrelsen gav den 11 november 2015 § 140, Tillväxtchefen (numera Samhällsbyggnadschefen) i uppdrag att pröva frågan om ny detaljplan för Viby 19:3 enligt reglerna för utökad förfarande, Plan- och bygglagen (PBL 2010:900).

Förenligt med 3, 4 och 5 kap. miljöbalken

Kommunen bedömer att detaljplanen är förenlig med miljöbalkens (MB) 3 kapitel avseende lämplig användning av mark och vatten samt 5 kapitlet angående miljö kvalitetsnormer.

Hushållning med mark- och vattenområden

Vid detaljplanering ska hänsyn tas till gällande miljö kvalitetsnormer för utomhusluft, vatten och ekologiskt känsliga områden. Gällande miljö kvalitetsnormer för buller, luft och vattenkvalitet, enligt miljöbalken kap. 5, bedöms ej överskridas.

Mark- och vattenområden ska enligt miljöbalken användas för det ändamål vilket området är mest lämpat för med hänsyn till beskaffenhet och läge samt föreliggande behov. Företräde ska ges sådan användning som medför en från allmän synpunkt god hushållning.

Planförslaget innebär att en stor före detta handelsfastighet omvandlas till en blandad och småskalig stadsdel. Det innebär att stora delar av det som idag utgörs av asfalterade parkeringsytor omvandlas till trädgårdar och bostadsgårdar. Med en rationell kvartersstruktur och småskalig bebyggelse görs området tillgänglig för fler människor än idag. Ytan utnyttjas därmed mer effektivt och innebär en mer lämplig mark- och vattenanvändning jämfört med gällande detaljplan. I planområdets södra del finns befintlig vegetation. Delar av denna blir del av bostadsgårdar och parkmark. Utvecklingen innebär också en mer effektiv användning av befintlig infrastruktur och kollektivtrafik.

Påverkan på riksintressen

Detaljplaneområdet ligger ca 600 meter norr om E18 som är riksintresse för kommunikation. Riksintresset bedöms inte påverkas av planförslaget.

En dryg kilometer norr om planområdet ligger riksintresse för totalförsvaret Kungsängens övnings- och skjutfält. Planförslaget bedöms inte hindra eller försvåra utnyttjandet av anläggningen eller motverka totalförsvarets intressen.

Miljö kvalitetsnormer samt ekologiskt särskilt känsliga områden

Vid detaljplanering ska hänsyn tas till gällande miljö kvalitetsnormer för utomhusluft, vatten, buller och ekologiskt känsliga områden.

Utomhusluft

Planområdet klarar idag både miljö kvalitetsnormer för luftkvalitet och godkända normvärden både för partiklar och kväveoxid med marginal, enligt prognosen från SLB. Planförslaget bedöms inte innebära en sådan ökning av trafik att miljö kvalitetsnormerna för luft riskerar att påverkas negativt.

Vatten

Planens nordvästra del avvattnas via ledningsnät mot Mälaren-Skarven och den sydöstra mot Gröna Dalen och vidare till recipienten Mälaren-Görväln. Båda har idag måttlig ekologisk status och uppnår ej god kemisk status. Gällande miljö kvalitetsnormer för ytvatten för Skarven måste vattenkvaliteten förbättras till god ekologisk status år 2027 och bibehållas avseende kemisk status. Undantag och mindre stränga krav ges dock för bromerad difenyleter samt kvickilver och kvicksilverföreningar.

Gällande Görvälån måste vattenkvaliteten förbättras avseende kemisk status och bibehållas avseende ekologisk status. Även här ges undantag och mindre stränga krav ges dock för bromerad difenyleter samt kvicksilver och kvicksilverföreningar fram till 2027, samt undantag för kadmium kadmiumföreningar, bly/blyföreningar, Antracen och Tributyltenn föreningar.

Enligt Upplands-Bro kommuns dagvattenriktlinjer ska 20 mm av ett regn renas i ett system med mer långtgående rening än sedimentation. Beräkningarna i dagvattenutredningen (Tyréns 2020-05-27) visar att exploatering inom planområdet innebär att föroreningsbelastning mot Skarven minskar vilket ökar möjligheterna för Skarven att uppnå MKN. De positiva miljöeffekterna är en konsekvens av förändrad markanvändning. Vid tillämpning av föreslagna dagvattenåtgärder i södra delen av planområdet påverkas inte Görvälns nuvarande status negativt av exploateringen. Beräknade föroreningsmängder efter exploatering och rening är i samma storleksordning som dagens belastning från planområdet.

Buller

Vid detaljplanering ska hänsyn tas till gällande miljö kvalitetsnorm för buller. Normen uttrycks som att ”det ska eftersträvas att omgivningsbuller inte medför skadliga effekter på människors hälsa”. Normen följs när strävan är att undvika skadliga effekter på människors hälsa av omgivningsbuller.

Planområdet påverkas av trafikbuller från i huvudsak tre vägar, Granhammarsvägen, Effektivägen och Energivägen, samt av verksamhetsbuller från angränsande verksamhetsområde. En utredning av trafik- och verksamhetsbuller vid planerad nybyggnation i området utförts av Akustikkonsulten (2020), denna redovisas i planförslag under rubrik *Störningar och risker*.

Behovsbedömning

En behovsbedömning genomfördes 2018 av kommunen utifrån tillgängliga kunskapsunderlag. Kommunen bedömer att planförslaget inte kan väntas medföra betydande miljöpåverkan vilket medför att ingen miljökonsekvensbeskrivning kommer att upprättas. Följande aspekter kommer enligt kommunen att följas upp i planarbetet och påverkan och anpassning av planförslaget redovisas i planhandlingarna:

- risk med hänsyn till sekundära transportleder för farligt gods samt närhet till bensinstation
- påverkan från trafikbuller
- dagvatten och påverkan på MKN vatten

Samråd genomfördes 2018-12-21 med Länsstyrelsen i Stockholm som delar kommunens bedömning.

Aspekterna ovan har utretts under planarbetet och redovisas under motsvarande rubrik i kommande kapitel *Förutsättningar och planförslag*.

Plandata

Läge och areal

Planområdet är ca 14 hektar stort och är beläget centralt i Brunna, cirka 2,5 kilometer från centrala Kungsängen i Upplands-Bro kommun. Enligt översiktsplanen (2010) ingår Brunna i Kungsängens tätortsområde. Planområdet avgränsas av Granhammarsvägen i öster, Effektivägen i söder, Energivägen i väster och ett verksamhetsområde i norr. Planområdet ligger nära trafikplats Brunna och väg E18. Området är flackt men med ett mindre kuperat och delvis växtbektat område i söder.

Söder om planområdet gränsar planområdet mot ett logistikområde. I väster och norr mot ett område med blandade verksamheter, från bilhandel och församlingshem, till finmekanik, kretsloppscentral och uthyrning av trädgårdsmaskiner och möbler. Bortom det ligger Kungsängens golfbana och Lejongdals

naturreservat. Öster om Granhammarsvägen återfinns Brunnas befintliga bostadsområden och bortom det naturområden.



Flygfoto med planområdet markerat.

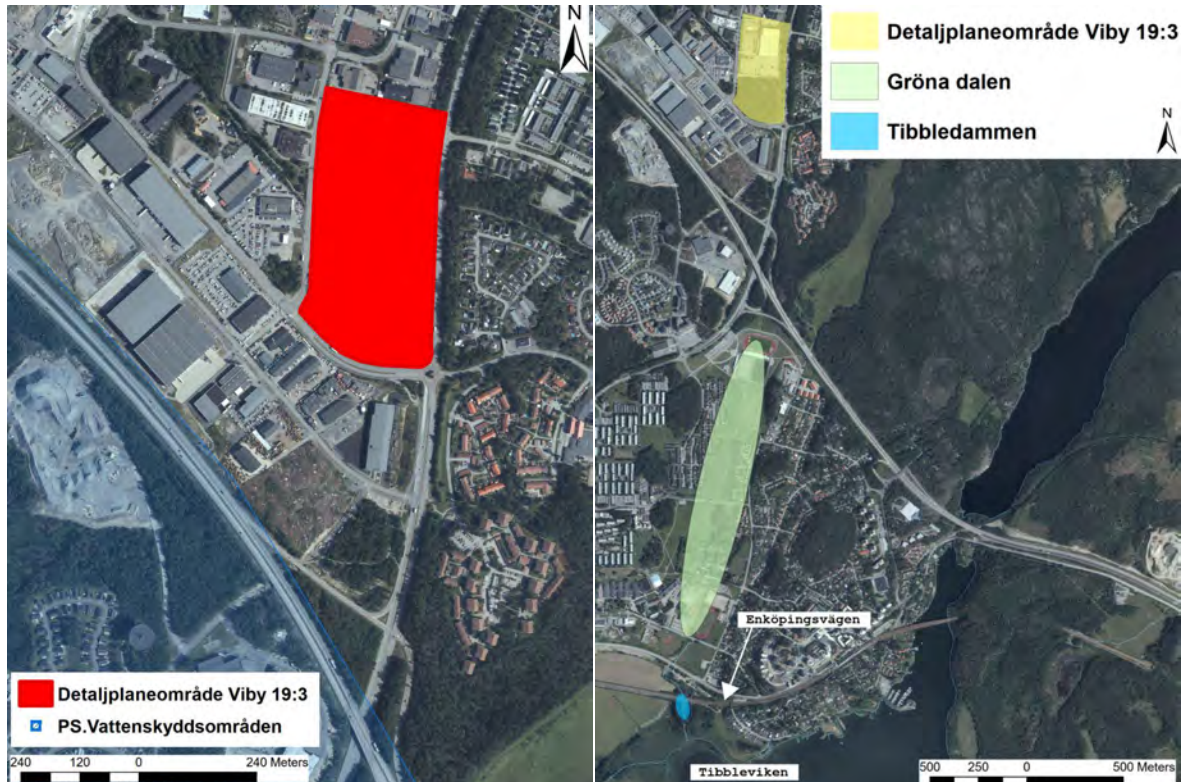
Markägoförhållande

Planområdet omfattar fastigheten Viby 19:3 som ägs av Genova Viby Fastighet AB samt en del av Viby 19:18 och Brunna 5:1 som båda ägs av Upplands-Bro kommun.

Gällande planer och tidigare ställningstaganden

Vattenskyddsområde

Sydväst om planområdet ligger östra Mälarens vattenskyddsområde, se figur nedan. Syftet med vattenskyddsområdet är att säkerställa en god råvattenkvalitet för ytvattentäkterna vid Lovö, Norsborg, Görvåln och Skytteholm.



Planområdets placering i förhållande till vattenskyddsområdet (t v) och till gröna dalen och Tibbledammen (t h)

En del av planområdet har avrinning mot den sekundära skyddszonen till vattenskyddsområdet- mot Gröna Dalen via Tibbledammen och Tibbleviken, som är ett avrinningsområde till Östra Mälaren. För vattenskyddsområdet och för dess skyddszoner finns skyddsföreskrifter vad gäller bland annat hantering av dagvatten och utformning av dräneringssystem för att förhindra risk för vattenförorening.

Regionala planer och program

RUFS

I den regionala utvecklingsplanen för Stockholmsregionen – RUFS 2050 – pekas Brunna och planområdet ut som ett ”sekundärt bebyggelseläge”. De sekundära bebyggelselägena har en potential att kompletteras och utvecklas, men ny bebyggelse bör i första hand lokaliseras till lägen med högre regional tillgänglighet. Ett sekundärt bebyggelseläge har en god regional tillgänglighet med kollektivtrafik under rusningstrafik, i första hand med buss inom 700 meter.

Kommunala planer och program

Vision 2035

Enligt Upplands-Bro Vision 2035 är det nödvändigt att jobba långsiktigt och uthålligt för att bland annat skapa effektiva kommunikationer inom kommunen, utforma attraktiva mötesplatser som ökar den sociala sammanhållningen och öppenheten, samt att utveckla hållbara boende- och livsmiljöer med närhet till natur och vatten.

Översiktsplan

Aktuellt planområde ligger i kommunens översiktsplan (2011) inom tätortsavgränsningen för Kungsängen. Översiktsplanen aktualitetsprövades 2018. Kommunfullmäktige bedömde då att översiktsplanen är aktuell och att inga förutsättningar har förändrats i så hög grad att planeringsinriktningar eller markanvändningskarta behöver omarbetas. I aktualitetsprövningen angavs att tätorterna kan utvecklas och att detta föreslås hanteras i kommande arbete med fördjupade översiktsplaner för Kungsängen och Bro.

Tätortsavgränsningen uppdaterades i sin tur i och med framtagandet av Fördjupade översiktsplan för landsbygden (2016). Uppdateringen berör inte det aktuella planområdet.

Planförslaget stämmer delvis överens med den för översiktsplanen centrala strategin *Förtätning av befintliga tätorter* som beskrivs:

Både Kungsängens tätort och Bro tätort har goda förutsättningar att inrymma betydligt fler bostäder. Förtätning i Bro och Kungsängen värnar det kulturlandskap som omger befintliga tätorter och som både innehåller naturvärden och viktiga areella näringar. En tätare och mer sammanhållen bebyggelsestruktur ger också goda förutsättningar för att effektivt samordna den tekniska försörjningen samtidigt som underlag skapas för god närservice och ett rikt stadsliv. Förtätning och kompletteringsbebyggelse kan ske både på befintlig kvartersmark och på andra obebyggda ytor inom de nuvarande tätorterna.

Översiktsplanen framhåller att bostadsbyggande och förtätning ska prioriteras i stationsnära/väl kollektivtrafikförsörjda lägen. Det aktuella planområdet saknar direkt närhet till pendeltågstationen, men ligger i direkt anslutning till busslinjer som trafikerar sträckan från Kungsängens station till Livgardet, Brunna bostadsområde och Brunna verksamhetsområde. Planens genomförande ger ett ökat befolkningsunderlag och därmed förutsättningar att utveckla denna trafik med ökad turtäthet. I översiktsplanen beskrivs därtill hur kommunen ska driva krav om en ny ”kommunlinje” för först buss och i framtiden kanske spår, en lösning som enligt förslaget skulle koppla samman planområdet med pendeltågsstationen och övriga kommundelar ytterligare.

Vidare går syftet med planförslaget i linje med planeringsinriktningen för tätorten Kungsängen som Brunna är en del av, där två av punkterna uttrycks som följer:

- *Gör Kungsängen till en bättre integrerad tätort med lägre grad av funktionsseparering och fler kopplingar mellan olika områden.*
- *Planberedskap ska finnas för kommunal service som t.ex. skolor, barnomsorg, äldreboende.*

I översiktsplanens markanvändningskarta är planområdet markerat som befintligt verksamhetsområde och handel. Någon ändring, utveckling eller komplettering av platsens ändamål föreslås inte. Planförslagets bostäder och skolverksamhet är på sätt en avvikelse från översiktsplanen.

Planområdet utgör Brunnas mittpunkt och är på så sätt en viktig länk mellan verksamhetsområdet i väster och tätortens bostadsområden i öster. I översiktsplanen beskrivs planområdets handelsetablering som ett komplement till centrala Kungsängen gällande service och arbetsplatser. I och med att Coop lämnade platsen har denna funktion försvunnit sedan översiktsplanen antogs 2011. Flytten innebar också att Brunnas centrala mötesplats och lokala service gick förlorad. En målsättning med den förslagna utvecklingen är således att med ett ökat utbud av bostäder ge ett starkare underlag och återskapa denna viktiga mötesplats och lokala service. På så sätt kan denna avvikelse från översiktsplanen motiveras.

Översiktsplanen framför samtidigt vikten av att det befintliga verksamhetsområdet ska kunna fortsätta utvecklas med fler aktörer och arbetstillfällen. Planarbetet bör därför bevaka hur den planerade stadsdelen kan samordnas och skapa synergier med angränsande verksamheter, snarare än att begränsa dem.

Grönplan

I kommunens grönplan (2008) framförs att entréerna in till Brunna behöver tydliggöras genom att glesa ut den befintliga trädvegetationen för att förstärka sambandet mellan Brunna och Kungsängen. Vidare uppges det att både inne i tätorten och i det befintliga bostadsområdet i Brunna råder brist på anlagda grönytor med hög rekreativ kvalitet. I planen pekats inga naturvärden ut, varken inom eller i nära anslutning till planområdet. Det finns inte heller några naturskyddsområden i närheten. Planen identifierar planområdet och den före detta handelsplatsen som Stor mötesplats/målpunkt. Planförslaget går i linje med Grönplanen genom att både återskapa mötesplatsen och målpunkter med ny service, samt med nya kvalitativa grönytor.

Utvecklingsprogram för Gröna dalen

I utvecklingsprogrammet för Gröna dalen (2018) framförs målsättningen att binda samman Brunna och Kungsängen och att skapa bättre kontakt från Brunna till Gröna dalen med stärkta gröna stråk. Genom planförslaget stärks kopplingarna inom och mellan Brunnas olika delar med nya gång- och cykelstråk, liksom med stärkta gröna värden i parker, på gårdar, trädgårdar och med träd utmed gator inom stadsdelen.

Trafik- och tillgänglighetsprogram

Trafik- och tillgänglighetsprogrammet (2019) är kommunens åtgärdsprogram för arbetet med trafiksäkerhet och tillgänglighetsfrågor. Fortlöpande inventeringar av kommunens primära gång- och cykelstråk ligger till grund för årliga uppdateringar med utvärderingar av genomförda åtgärder och förslag till kommande. I närheten av planområdet pekar man i 2019 års program ut förslag till upprustning av Artistvägen liksom ett antal trafiksäkerhetsåtgärder i anslutning till Granhammarsvägen.

Framtidens förskola och skola

Kommunen lät år 2016 ta fram ett ramprogram för Utbildningskontorets verksamhetslokaler. Programmet ska vara ett stöd inför arbetet med nya förskole- och skolprojekt i Upplands-Bro kommun. Programmet omfattar bland annat checklistor och vägledning för behovsanalyser liksom de nyckeltal och ytkrav som ska gälla vid all nybyggnation av skolor och förskolor i kommunen. Programmets värdeord är *flexibilitet*, *trygghet* och *barnperspektiv*. Med dessa ord som utgångspunkt har programmet som målsättning att skapa stimulerande lärmiljöer i förskola/skola. I ramprogrammet redovisas nyckeltal och ytbehov för skolbyggnader och gårdar.

Nyckeltal	Förskola	Skola
Yta per avdelning/arbetslag	140 m ² /avdelning	Årskurs F-3: Ca 550 m ² /arbetslag m ca 100-120 elever Årskurs 4-9: Ca 450 m ² /arbetslag m ca 90 elever
Yta per barn/elev inomhus	10 m ²	Skola :10 m ² / elev Grunskola: 20 m ² per elev Träningskola: 40 m ² per elev
Yta per barn/elev utomhus	30 m ²	Årskurs F-3 → 20 m ² Årskurs 4-6 → 17 m ² Årskurs 7-9 → 15 m ²

Ur kommunens program Framtidens förskola och skola

VA-plan

I kommunens VA-plan, antagen 2018-06-13 framgår att planområdet ligger inom verksamhetsområde för dricksvatten, spillvatten och dagvatten. Vid ny exploatering ska ekologiskt och lokalt omhändertagande av dagvatten ska vara utgångspunkten, exempelvis genom infiltration och växtupptag. Kommunen har ett väl utbyggt system med dagvattendammar för att rena dagvattnet innan det når Mälaren, bland annat Tibbledammen som ligger nedströms planområdet. Inom avrinningsområdet Gröna dalen, dit en del av planområdet avvattnas finns en känd översvämningsproblematik.

Detaljplaner och förordnanden

För planområdet gäller detaljplan 13 för Brunna industriområde (Coop forum) som reglerar markanvändningen till Handel och tillåter en exploateringsgrad på 0,25 (bruttoarea per fastighetsarea) vilket motsvarar cirka 27 000 kvadratmeter. Planen vann laga kraft 2004-07-20 och genomförandetiden på 15 år löpte ut 2019-07-20.

Energivägen omfattas huvudsakligen av stadsplan 3 för del av Brunna industriområde från 1977 och utgör där allmän plats för Gata och park. Samma plan omfattar delar av grönremsan utmed Granhammarsvägen på det aktuella planområdes motsatta sida, också den planlagd som allmän plats för Gata och park. Energivägens sydligaste del omfattas av stadsplan 7 för del av Brunna industriområde från 1984 och är planlagd för samma ändamål. En del av nämnd grönremsa ingår också i denna plan. Genomförandetiden har gått ut för både dessa planer. Korsningen Energivägen/Effektvägen omfattas av detaljplan för Viby 19:1 m.fl. från 2013 som i huvudsak medger utveckling av lager- och logistikverksamheter. Korsningen är planlagd som allmän plats Lokalgata och planens genomförandetid går ut 2023. En kvarvarande del av grönremsan är planlagd som allmän plats Natur i Detaljplan 13 för del av Brunna skog från 1989. Genomförandetiden för denna plan har gått ut.

Förutsättningar och planförslag

I följande avsnitt beskrivs planområdets befintliga förutsättningar, följt av hur det är tänkt att utvecklas. Planförslaget omfattas av och utgår ifrån ett kvalitetsprogram (Kvalitetsbok för Viby) framtaget av Arkitema (2020). Programmets syfte är att vägleda utvecklingen, beskriva projektets karaktär och gestaltungsprinciper, samt förtydliga och säkerställa kvaliteter i utformningen av områdets byggnader och yttre miljö.



Illustrationsplan över planområdet med närmsta omgivning. Bild ej skalenlig. Bild: Arkitema

Natur

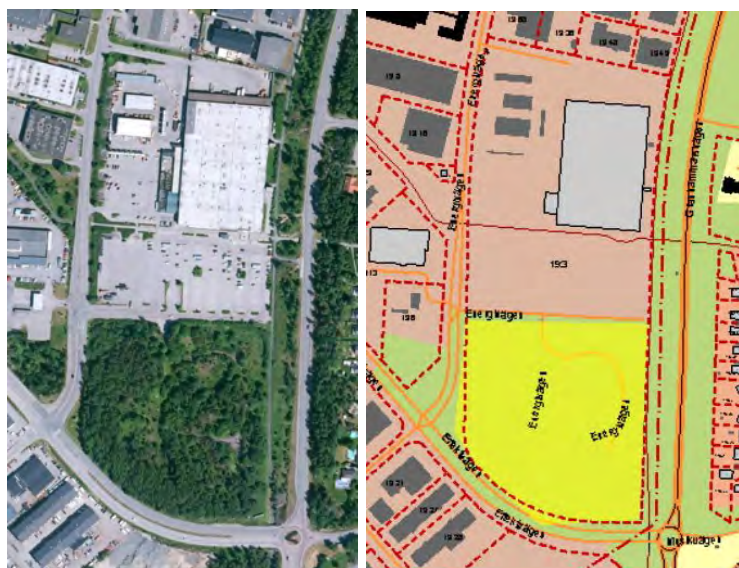
Mark och vegetation

Nuläge

Utmed planområdets gräns mot Granhammarsvägen sträcker sig en grönremsa beklädd med gräs och ett antal träd. I den cirka 30 meter breda remsan går idag den gång- och cykelväg som kopplar samman Brunna med centrala Kungsängen. Längst i söder, där cykelbanan leds in i tunneln under Effektvägen, kantas stråket av en bergskärning mot Granhammarsvägen och sluttande naturmark åt motsatt sida.

En översiktlig naturvärdesinventering har gjorts av kommunens ekolog samt av Ekologigruppen på uppdrag av kommunen. Utpekade naturvärdena bedöms enligt svensk standard i en fyrgradig skala. Klass 1 är högsta naturvärde (motsvarar Naturreservat), medan klass 4 omfattar visst naturvärde. I planområdets södra del finns hållmarkstallskog och blandskog samt öppen gräsmark. Området beskrivs som igenväxande, trädklädd och buskrik ruderatmark med ett artrikt trädskikt med diverse ädellövträd. Sannolikt en artrik insektsmiljö och buskrikedomen är av värde för småfåglar.

Vegetationen i söder bedöms utgöras av klass 3, påtagligt naturvärde, medan grönremsan utgör klass 4, visst naturvärde. För områdets karaktär kan med fördel mindre dungar av träd sparas som gröna värden i bebyggelsestrukturen.



Ortofoto som visar utbredning av befintlig vegetation. Gul markering visar inventerat område med naturvärdesklass 3

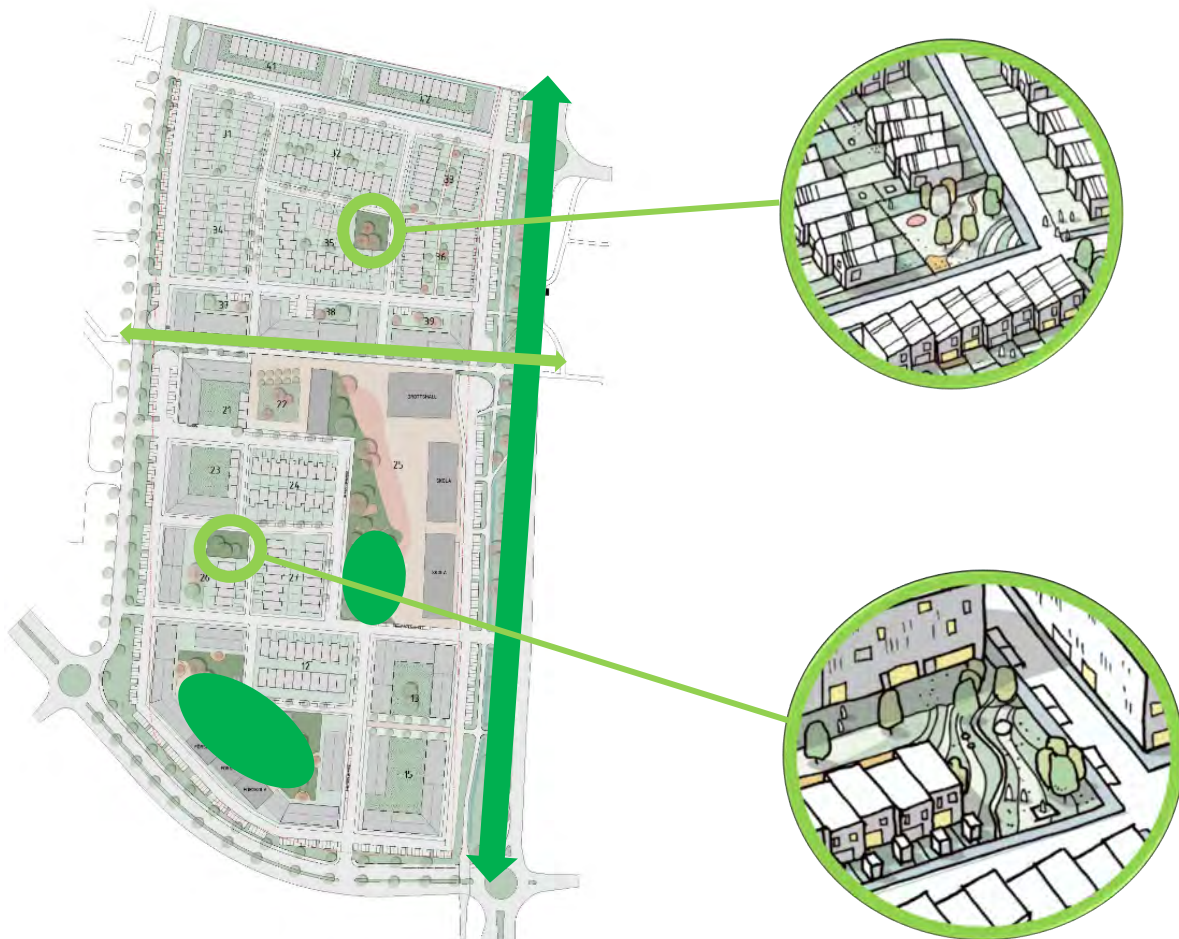
I övrigt är fastigheten i huvudsak hårdgjord med asfalterade parkeringsytor och ytor för upplag till tidigare handelsverksamhet.

Förslag

Grönremsan utmed Granhammarsvägen kommer fortsatt utgöra en grön kvalitet och skyddszon mot trafikleden i öster. Den klär därtill in den nord-sydliga cykelleden på ett trivsamt sätt och blir en naturlig del som den viktiga entrén till området för de som kommer till området via gång- och cykeltunneln från östra Brunna eller busshållplatserna. Denna sparas och förstärks med ytterligare vegetation för att kunna infiltrera och rena dagvatten, se mörkgrön pil i bilden nedan.

Ett nytt grönt stråk anordnas centralt genom området, via de mest publika funktionerna, se ljusgrön pil i bilden nedan. Utöver detta anläggs även två mindre grannskapsparker, en i norr och en i söder, för att inbjuda till lek och gemensam utomhusvistelse i grannskapet och i anslutning till bostadskvarteren.

Delar av det befintliga grönområdet i söder bevaras för att bidra med kvaliteter till den planerade skol- och förskolegården, se mörkgröna figurer i bilden nedan. I övrigt är det en genomgående ambition att låta vegetation och topografi utgöra karaktärsdanande inslag på bostadsgårdar och mindre grönytor mellan kvarteren.



Övergripande disposition av grönområden.
Bild: Arkitema, bearbetning Tyréns

Illustration över de två grannskapsparkerna.
Bild: Arkitema

Landskaps- och stadsbild



Planområdet sett från väster med verksamhetsområde i förgrunden och Brunnas bostadsområden i bakgrunden, bortom det Gröna dalen och Mälaren.

Nuläge

Brunna är idag distinkt uppdelat i olika funktioner och skala. Brunna öster om Granhammarsvägen utgörs av småskaliga bostadsområden med i huvudsak radhus och friliggande småhus som växt fram under 1900-talets senare decennier. De olika delarna bildar enklaver från olika tider som omsluts av vegetation och knyts samman av mindre lokalgator eller gångvägar. Områdena norr och direkt väster om planområdet utgörs av verksamheter i gles och relativt låg skala, medan den framväxande logistikparken i sydväst tillför större bebyggelsevolym mot E18.

Planområdet som sådant utgör ett hålrum i Brunnas bebyggelse i form av en vidsträckt och idag närmast outnyttjad parkeringsyta. Den före detta handelsbyggnaden är planområdets enda byggnad. Mellan Brunnas separerade funktioner sträcker sig storskaliga trafikområden, som med breda vägar och korsningar ger framkomlighet för motorburen trafik men ökar de visuella avstånden och utgör svåra barriärer för de som rör sig till fots eller med cykel.

Förslag

En central del i arbetet med planförslaget har varit att hitta en skala och struktur för stadsdelen som på lämpligt sätt möter sin omgivning. Den ska anpassas i skala och funktion till både de brokiga verksamheterna i söder och väster, till angränsande trafikområden, liksom även vända sig mot och knyta an till småhusbebyggelsen öster om Granhammarsvägen. Bebyggelsen ska samtidigt göras genomsläppligt och välkomnande, för att bidra till att Brunna knyts samman och där den nya stadsdelens interna kvaliteter tillgängliggörs för fler än de boende.

Förslaget delar in bebyggelsen i tre övergripande zoner. Med respekt för den framväxande logistikverksamheten liksom tyngre trafik på Effektivvägen möter planförslaget upp med högre och tätare bebyggelse i söder. I strukturens inre delar blandas flerbostadshus med radhuskvarter. I planområdets mellersta del präglas stadsbilden av de publika funktionerna. Här dominerar skolområde med stora gårdstytter, det centrala torget och livsmedelsbutiken med angränsande verksamheter samt det gröna cykelstråket som förbinder planområdet med angränsande villaområde. I norr blir skalan genomgående jämnare och lägre. Här dominerar radhus och kedjehus, men med inslag av mindre flerbostadshus för att åstadkomma visionen om en trivsam blandstad med trädgårdsstadsidentitet.

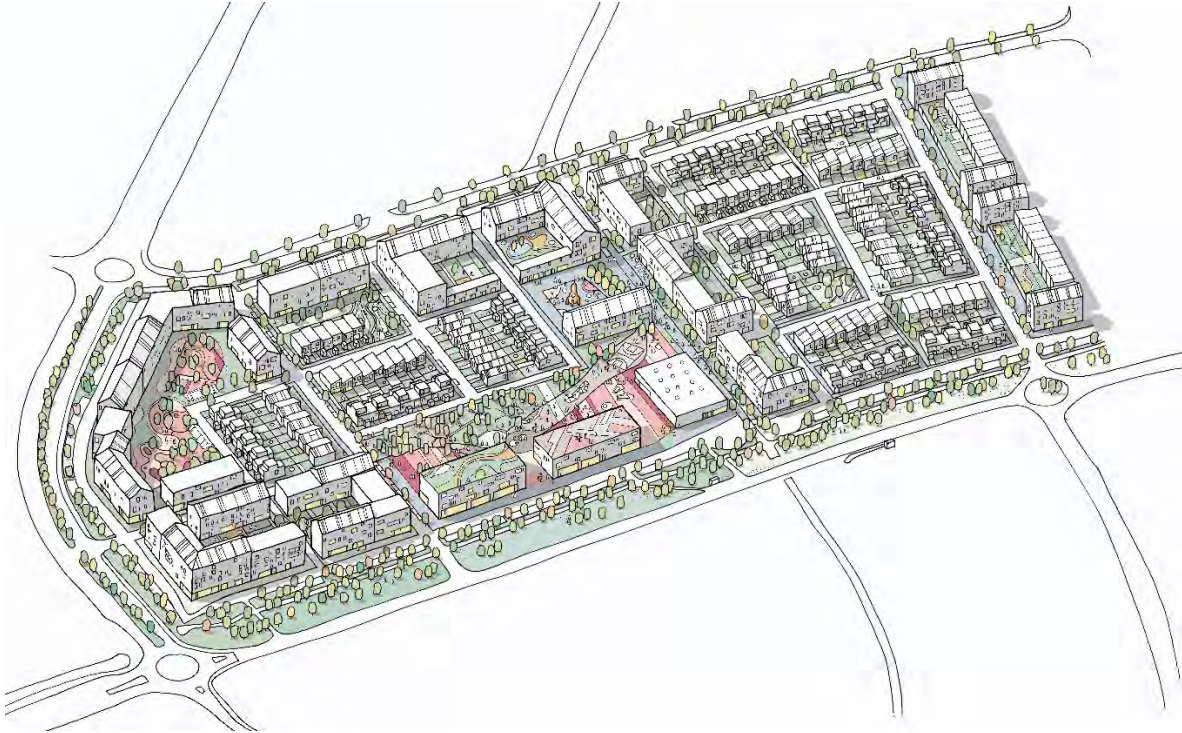


Illustration volymskiss över området sett från sydost. Bild Arkitema

Rekreation och friluftsliv

Nuläge

Knappt två kilometer väster om planområdet ligger Kungsängens golfklubb. På promenadavstånd från planområdet, öster om angränsande bostadsområden, ligger Gröna dalen med motionslingor och skidspår. Strax norr om Brunna nås vidsträckt natur- och rekreationsområden, bland annat Lejondals naturreservat.

Enligt kommunens grönplan är Brunna den del av Kungsängens tätort som sammantaget saknar grönområden/grönytor med hög rekreativ kvalitet. Avståndet till badplats och friluftsområden är stort. I Brunnas befintliga bostadsområden saknas större ytor av anlagd parkmark.

Förslag

Kopplingen till rekreativa värden i omgivningen förbättras genom att tydliggöra stråk och underlätta för gång- och cykeltrafik med fler och säkrare passager över de stora trafiklederna. Inom planområdet kommer satsning på gångstråk och lekplats i anslutning till det centrala torget, liksom idrottshall och grönytor för utomhusaktiviteter på och intill skolgården tillföra stora rekreativa värden till en idag outnyttjad plats. På två strategiska platser utgör kvartersparker lokala värden för rekreation och lek.

Fornlämningar

Nuläge

Inga kända fornlämningar finns inom området.

Geologi/Geotekniska förhållanden

Nuläge

Ett PM för Geoteknik har tagits fram av Tyréns (2018). Jorddjupet till berg varierar över undersökningsområdet mellan 0 – 3 meter enligt SGU:s jorddjupskarta. Stora delar av undersökningsområdet består av urberg med ett tunt lager morän eller fyllning på. I norra delen finns sandig morän och kärrtorv. På stor del av fastigheten finns jordlager som inte är sättningsbenägna. Vid den miljötekniska undersökningen påträffades dock lera i ett mindre område inom fastighetens nordvästra del och enligt den geologiska kartan kan det förekomma lera i fastighetens allra mest sydöstra del. I senare projekteringsskeden ska lerans sättningssegenskaper utredas.

Befintlig topografi och befintliga jordlager innebär även att det inte finns några ras- och skredrisker inom fastigheten med dagens förhållanden.

Grundvattennivåer varierar, enligt nivåavläsningar, kring 2–2,5 meter under markytan i fastighetens mitre och norra del. I den södra delen av fastigheten där terrängen är högre finns troligtvis inte någon stående grundvattenyta i de tunna jordlagren.

Förslag

I senare projekteringsskeden ska ytterligare geotekniska undersökningar utföras. Dessa ska utföras så att nödvändiga temporära/permanenta stödkonstruktioner för ny bebyggelse kan beslutas om och projekteras.

Förorenad mark

Nuläge

En miljöteknisk mark- och grundvattenundersökning har genomförts (Tyréns, 2018-06-15) i syfte att få en uppfattning om markens miljötekniska kvalitet, det vill säga om det förekommer föroreningar i halter som kan begränsa den masshantering som sker till följd av markarbeten och eller framtida markanvändning.

I undersökningen har något förhöjda halter av vissa metaller (arsenik, kobolt, krom och vanadin) påvisats i fyllningen kring befintlig byggnad, som överstiger Naturvårdsverkets generella riktvärden för KM, halterna är tydligt lägre än MKM. De något förhöjda halterna är vanligt förekommande i fyllningsjord. Med stor sannolikhet kan halterna härledas till fyllningsjorden.

I grundvattnet är halterna av oljekolväten låga jämfört använda bedömningsgrunder. Samtliga klorerade ämnen som analyserats är lägre än rapporteringsgränsen för analysmetoden.

Förslag

I samband med rivning, nybyggnation och iordningställande av nya ytor kommer sannolikt del av befintlig fyllningsjord schaktas bort. Verksamhetsutövare har ett ansvar att massor som genereras till följd av byggnation hanteras på ett miljöriktigt sätt. För att säkerställa hantering av massor rekommenderas att ett tvåstegs laktest, enligt NFS 2004:10, utförs snarast på massor från de punkter förhöjda halter metaller påvisats. Detta för att kontrollera om uppgrävda massor kan hanteras som inert avfall.

Trots denna undersökning kan misstänkt förorenad fyllningsjord påträffas i samband med schaktarbeten. För att minimera risk för stopp i produktionen rekommenderas därför att riktlinjer för hantering av oförutsedda händelser tas fram i god tid innan masshantering blir aktuell i samband med planerad byggnation. Med oförutsedda händelser avses misstänkt förorenad jord, okulär bedömning eller lukt. I riktlinjerna ska bland annat framgå vilka kontroller som bör utföras och hur uppgrävda massor ska hanteras.

Bebyggelseområden

Befintlig bebyggelse

Nuläge

Planområdet omfattar en större handelsbyggnad där Coop Forum tidigare huserat. 2017 lämnade Coop platsen för nya lokaler söder om E18. Delar av byggnaden används för banor för padeltennis och bilhandel. I övrigt är planområdet idag obebyggt.



Flygbild som visar handelsbyggnaderna i planrådets norra del.

Förslag

De befintliga byggnaderna kommer att rivras.

Kulturmiljö

Området bedöms sakna byggnadsverk eller annan miljö av intresse för kulturmiljövården.

Övergripande disposition

Stadsdelens disposition framgår av illustrationsplanen på sida 13. Här redovisas en struktur som utvecklats kring byggstenarna: gemensamma rum, stråk och bebyggelse. Området har delats in i relativt jämstora bostadskvarter, sammankopplade några större gator som säkrar anslutning till målpunkter av allmänt intresse, exempelvis skolan. Dessa kompletteras med ett antal mindre gator som i huvudsak kommer trafikerats av boende i området. Strukturen ansluter till det omgivande gatunätet i strategiskt valda lägen.

Genom områdets mitt löper ett öst-västligt gång- och cykelstråk som kopplar Viby till Brunna och vidare mot Gröna dalen. Intill stråket förläggs områdets centrala torg i syfte att utgöra den naturliga handels- och mötesplatsen i området. Direkt öster om torget intill ligger skolområdet som lätt nås från cykelstråket och som tillsammans med servicen runt torget utgör kärnan i stadsdelen. Runt dessa viktiga platser utgörs kvarteren av en blandad bebyggelse med rad- och kedjehus blandat med flerfamiljshus.

I söder behövs en något högre skala i mötet med omgivande trafikled och logistikpark. Här förläggs därför flerbostadshus i upp till fem våningar. Undantag medges för bebyggelsen närmast Effektivvägen som i syfte att skärma av trafik och ta upp höjdskillnader tillåts vara sex våningar. En kvarterstruktur med större gårdar ger möjlighet att spara stora delar av den befintliga naturen i söder.

Innanför dessa kvarter återfinns radhus. I planens centrala del dominerar skola, idrottshall och kvarter med lokal service. Norr om stråket är radhusen den dominerande byggnadstypen. Längst i norr tillåts husen åter bli lite högre för att möta upp och utgöra en rygg mot verksamheterna i norr.

Ny bebyggelse, bostäder

I området planeras för cirka 850 bostäder, beroende på val av slutlig planlösning och fördelning av bostadsstorlekar. Bebyggelsen fördelas över området i en för sammanhanget anpassad blandning av enbostads- och flerbostadshus. Markanvändningen för bostadskvarteren anges som B, Bostäder. I utvalda lägen kombineras bostadsanvändningen med exempelvis centrumändamål i bottenvåningen.

Höjden på bebyggelsen inom respektive kvarter begränsas med högsta nockhöjd i meter över nollplanet. I de lägen inom planområdet där bebyggelsens placering och läget på gårdsytor av olika anledningar är av större vikt, begränsas byggrätten antingen av egenskapsbestämmelse om placering, alternativt av prickmark eller korsmark som inte får förses med byggnad eller endast bebyggas med komplementbyggnader. Det gäller i huvudsak kvarter där bebyggelsen placeras för att rama in strukturen, möta omgivande trafikleder samtidigt som en skyddad gårdssida säkras. I övriga lägen medges en större flexibilitet i placeringen och byggrätterna begränsas istället med för aktuellt kvarter anpassat exploateringsstal.

Radhus

Med radhus och kedjehus uppnås en täthet och närhet i grannskapet samtidigt som skalan hålls nere. Husen har placerats med fokus på orientering mot ljuset, läge på tomten och möjligheter till uteplats. Alla bostäder har tillgång till bilparkering, antingen på den egna tomten, på egen plats på gatan framför huset eller i den absoluta närheten. Kvarteren ska vara sammanhållna sett till färg och material, men med möjlighet till personlig anpassning och variation mellan bostäderna. Radhusen byggs i 2-3 våningar.



Referensbild radhus

Planen medger i några lägen en bostadstyp som kombinerar en lägenhet på botten med egen uteplats med en tvåvåningslägenhet ovanpå. Denna beskrivs i Kvalitetsboken som ett stadsradhus. För mer detaljerade gestaltungsprinciper se bilaga "Viby kvalitetsbok" (Arkitema).



Referensbild stadsradhus

Flerbostadshus



Kvartershus fasad mot gata, exempel. Bild: Arkitema

I söder och kring torget återfinns något mer resliga kvarter. Denna något tätare och högre bebyggelse behåller en småstadskarakter genom ett omväxlande taklandskap som varvar olika takvinklar och använder gavelmotiv för att skapa siktlinjer och vyer. Flerbostadshusen blir 3–5 våningar höga, med undantag för bebyggelsen längst i söder som tillåts bli en våning högre för att ta upp höjdskillnader och säkra en god ljudnivå för bakomliggande kvarter. Material och kulörer ska hållas ihop med småhusen för att nå en gemensam identitet i området. Material i sockelvåningar är med fördel avvikande för att markera gaturummet och ge ett slitstarkt intryck. I Kvalitetsprogrammet beskrivs dessa hus som Kvartershusen. För mer detaljerade gestaltungsprinciper se bilaga ”Viby kvalitetsbok” (Arkitema).



Referensbild på småskaliga flerbostadshus

Ny bebyggelse, skola och förskola



Lokalisering av förskola och skola. Bild: Arkitema

Idékoncept och volymskiss för skola.
Bilder: Arkitema

Grundskola

Centralt i området planeras en grundskola för 600 elever i klass F-9. Placeringen möjliggör att en större del av den befintliga vegetationen kan bibehållas och utgöra en väsentlig del av skolgården. Placeringen ger en god inramning av skolgården, ett tydligt landmärke i mötet med omgivningen samt och utgör ett både visuellt och faktiskt skydd mot buller och trafik på Granhammarsvägen. I mitten av planområdet blir skolan därtill likvärdigt tillgänglig från planområdets alla delar. Här ligger skolan dessutom nära busshållplatserna på Granhammarsvägen och i direkt anslutning till det viktiga stråket som med säker skolväg kopplas samman planområdet med Brunnas övriga bostadsområden i öster. Skolans mest publika del, som troligen kommer nyttjas mycket för aktiviteter på kvällar och helger, är idrottshallen. Denna placeras förslagsvis närmast det centrala torget som också utgör en av planområdets publika tyngdpunkter. För mer detaljerade gestaltungsprinciper se bilaga ”Viby kvalitetsbok” (Arkitema).

Skolans storlek styrs genom angiven utnyttjandegrad av fastigheten, liksom av högsta tillåtna nockhöjd över angivet nollplan. Placeringen av bebyggelsen inom skolfastigheten styrs och gårdens omfattning säkras genom att i planen ange vilka ytor som inte får byggas. Friytan utomhus uppnår riktvärdet om 17 kvadratmeter per barn (genomsnitt alla åldrar F-9). Angiven markanvändning i detaljplanen är S, Skola.

För att möjliggöra samnyttjande av skolans lokaler för aktiviteter som kultur och idrott utanför skolans ordinarie verksamheter ges skolan även användningen R, för besöksanläggning för kultur och idrott.

Förskola

I planområdets sydvästra del möjliggörs en förskola med upp till 8 avdelningar i ett större bostadskvarter. Förskoleverksamhetens andel av byggrätten regleras inte, men förläggs i bottenvåning med entré direkt mot gård och kan eventuellt uppta även del av andra våningen. Detta ger möjlighet att ta till vara på delar av den befintliga vegetationen som del av gårdsmiljön, som samtidigt skyddas mot trafikbuller tack vare den längre byggnadskroppens placering och höjd. Läget är fördelaktigt sett till tillgänglighet och med goda möjligheter för hämtning och lämning. Friytan utomhus uppnår 30 kvm per barn. För mer detaljerade gestaltungsprinciper se bilaga ”Viby kvalitetsbok” (Arkitema).

Ny bebyggelse, torg och centrumändamål



Illustration över den nya centumbildningen. Bild: Arkitema

Centralt i planområdet, som kärnan i den nya bebyggelsen, planeras en mindre centumbildning i anslutning till ett nytt torg. Torget är tänkt att fungera som mötesplats både för boende inom planområdet, för angränsande bostäder och verksamheter. Det innehåller både planteringar, sittmöbler och en lekplats.

I anslutning till torget och till utfarten mot Energivägen, möjliggörs större sammanhängande lokaler för den efterfrågade livsmedelsbutiken. Lokalerna integreras i bostadskvarteret och omfattar dess nedre plan. Användningen anges som BC för *Bostäder och centrumändamål*. Placeringen bedöms vara lämplig sett till varuleveranser och trafikrörelser i stort. Med direktanslutning till Energivägen belastar leveranser och biltrafik till handeln inte bostadsområdet i onödan. Med en ny livsmedelsbutik återskapas en viktig målpunkt i Brunna. Kunder till butiken kommer inte bara att komma från själva planområdet utan även både från bostadsområdena i öst och verksamhetsområdena i väster. Närheten till det centrala gång- och cykelstråket är av stort vikt för att tillgänggöra servicen. Utvecklingen av lokal service anses bärande och i delar av bebyggelsen runt torget reglerar därför planen att lokaler för centrumändamål ska finnas i angiven andel av kvarterens bottenvåningar, C2 och C3.

Placeringen kan förhoppningsvis dra folk till torget, skapa liv och rörelse till och genom stadsdelen. I förlängningen utvecklas ett underlag för den lokala service som ofta etableras runt en livsmedelsbutik

och mindre centrumbildning av denna typ; exempelvis en frisör eller apotek, ett café eller lunchrestaurang. Även mindre kontorslokaler bedöms kunna efterfrågas som komplement till det verksamhetsområdet och logistikparken i omgivningen i väster.

Lokaler för denna typ av verksamheter och service medges i utvalda lägen runt det centrala torget. För att säkra flexibilitet inför framtiden medges samma användning också i flerbostadskvarteren i söder, där efterfrågan på kompletterande lokaler kan tänkas växa i takt med området. Markanvändningen för ovan beskrivna funktioner och lägen anges i planen som kombination BC för Bostäder och/eller centrum, eller BC1 för *Bostäder och Lokaler för centrumändamål och kontor får finnas i entréplan.*

Hotell, som också ryms inom centrumändamål, ses som ett möjligt inslag i något av centrumkvarteren, alternativt i planområdets sydostligaste kvarter.

Offentlig service och kommersiell service

Nuläge

Området försåg tidigare Brunna med omnejd med kommersiell service i form av en stormarknad. Denna stängde och flyttade från området 2017. I dagsläget finns en bilhandel och banor för padeltennis på platsen. Offentlig service saknas helt. I Brunna i övrigt finns en pizzeria och en kiosk på Musikvägen. För ett större utbud hänvisas befolkningen till centrala Kungsängen eller andra orter. Den offentliga servicen i omgivningen utgörs av Brunnaskolan med cirka 300 elever i klass 1–3, Hagnässkolan med cirka 450 elever i klass 4–9, samt ett 3 förskolor. Närmsta gymnasium finns i centrala Kungsängen. Delar av fordonsprogrammets undervisning är förlagd till lokaler i Brunna industriområde.

Förslag

Planförslaget möjliggör utveckling av grundskola, förskola samt lokaler för centrumändamål i syfte att försörja både planområdet och Brunna som helhet med lokal service och potentiella kontorslokaler. Funktionerna beskrivs under föregående avsnitt om ny bebyggelse.

Tillgänglighet

Nuläge

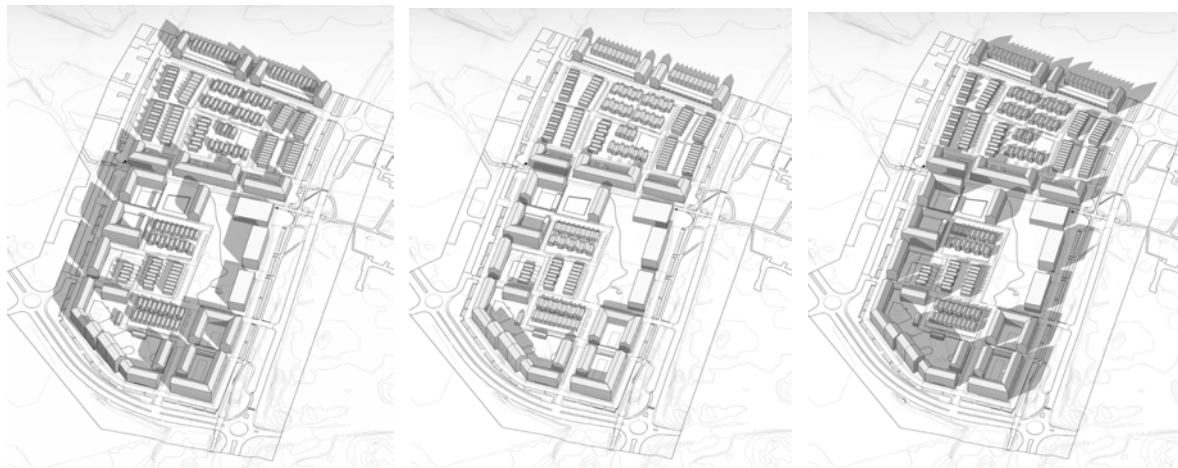
Den nuvarande trafik/och angöringssituationen är främst anpassad för biltrafik vilket gör att det är lätt att angöra i direkt anslutning till byggnadens entré på ett tillgängligt sätt. Dock har platsen låg tillgänglighet och innebär en osäker miljö för gående och cyklister.

Förslag

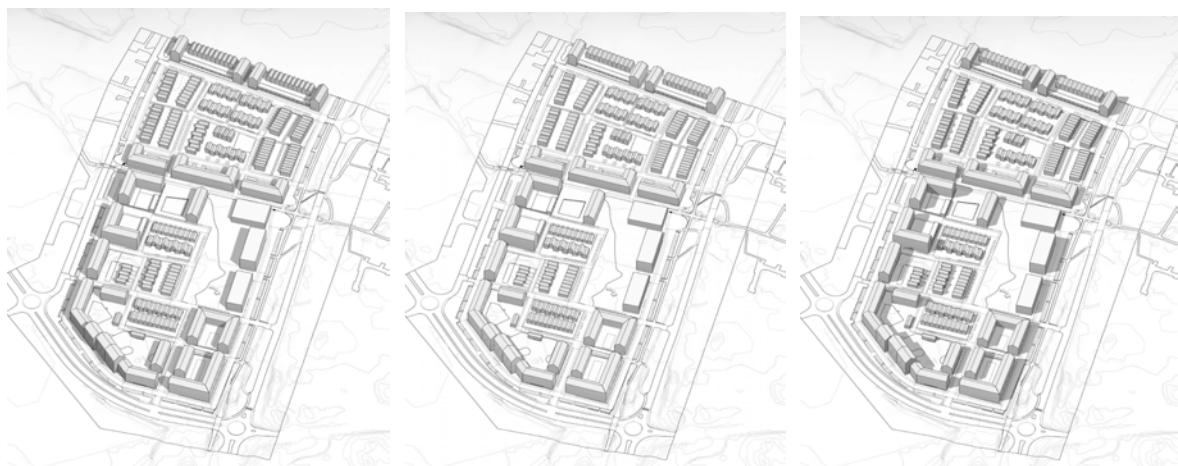
Samtliga nya byggnader uppnår riktlinjerna gällande tillgänglighetskrav för lutningar samt tillgänglig angöring och parkering inom 25 m från entré. Handikapparkering till de nya kvarteren reserveras i de parkeringsskepp som ligger längs den yttre matargata som omger planområdet. För byggnaderna som har entréer mot de interna lokalgatorna reserveras handikapparkering inom lokalgatorna av typerna E- och G enligt beskrivning och illustration i följande avsnitt om Trafik och kommunikationer.

Solstudie

En solstudie har tagits fram i syfte att visa hur solen, vid olika tider på dagen och året, letar sig in i stadsdelen, hur skugg effekter från kvarter och byggnader påverkar angränsande byggnader och öppna ytor.



Solstudie som avser vårdagjämning (mars), kl 9 till vänster, kl 12 i mitten och kl 15 till höger



Solstudie som avser sommarsolstånd (juni), kl 9 till vänster, kl 12 i mitten och kl 15 till höger



Solstudie som avser höstdagjämning (september), kl 9 till vänster, kl 12 i mitten och kl 15 till höger

Trafik och kommunikationer

En trafikutredning har tagits fram (Tyréns 2020-04-17). Utredningen har kartlagt nuläget samt utrett om exploateringen kan komma att ge upphov till kapacitetsproblem i infrastrukturen i närhet till Viby 19:3 samt om det finns behov av förstärkningar i infrastrukturen gällande gång- och cykelstråk samt kollektivtrafik och hållplatser.

Trafikalstring

Nuläge.

Gällande detaljplan som avser handel har en alstring på cirka 8 000 fordon rörelser/dygn.

Förslag

Planförslaget väntas alstra mindre trafik än vad användningen i gällande detaljplan möjliggör. Det ger en generell lägre belastning på omkringliggande vägnät. När det gäller belastning på E18 i total mängd trafik under dygnet väntas planförslaget och nollalternativ (användning enligt gällande detaljplan) vara likvärdiga. Nollalternativ väntas alstra mer trafik totalt sett men med en större andel lokala resor (inte via E18) än i planalternativet.

Gatunät och utfarter

Nuläge

Planområdet omges av de tre vägarna Granhammarsvägen (ansluter till E18, hastighetsreglering 60 km/h), Effektvägen (hastighetsreglering 60 km/h) och Energivägen (hastighetsreglering 40 km/h). Mätpunkter från Granhammarsvägen och Energivägen visar att det är en del tung trafik (mellan 4,4% och 11,9 %) som rör sig i området (Tyréns, 2020-04-17).



Befintlig utformning av Granhammarsvägen (till höger) Effektvägen (mitten) och Energivägen (till vänster)

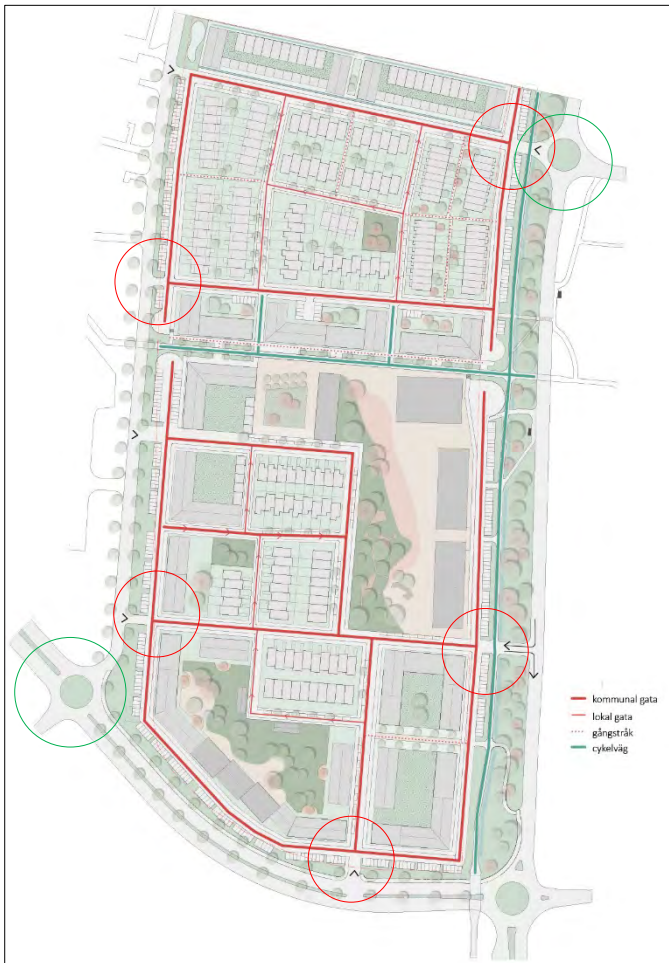
Området saknar i dagsläget internt gatunät utan består av resterna av parkeringsplatser och ytor för varutransporter till den före detta stormarknaden. Samtliga funktioner matas via tre utfarter mot Energivägen. Under 2020 görs enligt Trafik- och tillgänglighetsprogrammet satsningar på trafiksäkerheten i bostadsområdet österut på Artistvägen bland annat med förbättring av gångvägen. Denna väg är en av två befintliga kopplingar till aktuellt planområde.

Förslag

Planförslaget tillskapar fyra utfarter till Energivägen, (en av de befintliga flyttas till nytt läge), en till Effektvägen samt två till Granhammarsvägen, se översiktskarta till höger på nästkommande sida. Den norra nya utfarten mot Granhammarsvägen förbättrar kopplingarna till det befintliga bostadsområdet österut, med en ny rondell vid utfarten till korsningen Artistvägen/Granhammarsvägen. En ny rondell föreslås även i korsningen Effektvägen/Energivägen för att förbättra trafiksäkerheten.

Gatunätet inom planområdet är disponerat med en yttre kommunikationsväg med parkeringsplatser. Denna löper parallellt med omgivande vägnät som försörjer ett mer finmaskigt nät av smalare kvartersgator som bidrar till högre trafiksäkerhet och lägre hastigheter i anslutning till både bostadsbebyggelse och publika funktioner. Sektionernas placering framgår av den vänstra översiktskartan nedan, där de olika färgmarkeringarna redovisar varsin typsektion. Samtliga sektioner uppfyller de krav som finns i Upplands-Bros tekniska handbok med stöd från VGU

och RiBuss. Tematiska planritningar och sektioner på kommande sidor finns i större format i Kvalitetsboken.

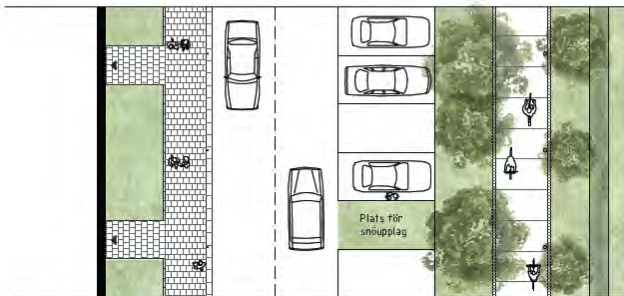
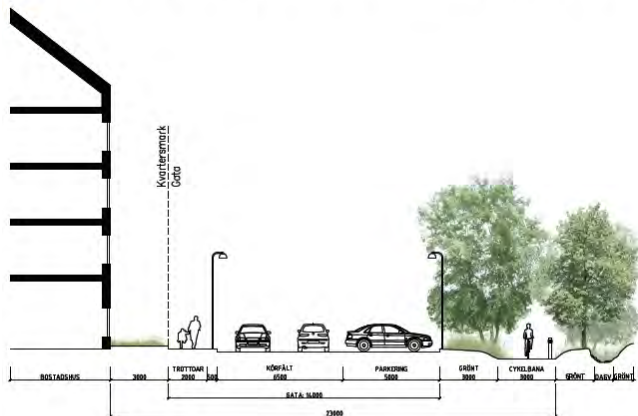


Karta över områdets gatunät. Nya utfarter markerade med röd cirkel. Nya samt nya rondeller enligt trafikutredningens förslag, markerade med grön cirkel. Den södra rondellen redovisar korsningen Effektvägen/Energivägen och den norra korsningen Artistvägen/Granhammarsvägen. Bild: Arkitema

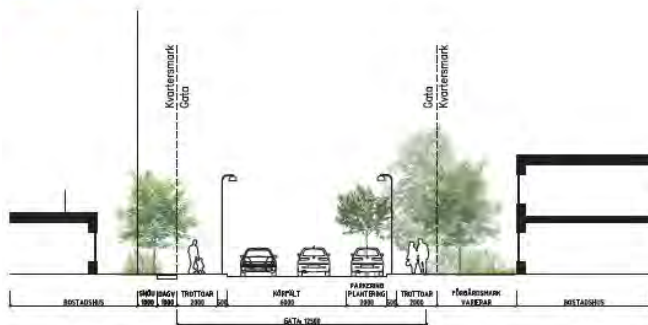


Översiktskarta över de olika gatutypernas placering. Bild: Arkitema

Föreslagna gatusektioner

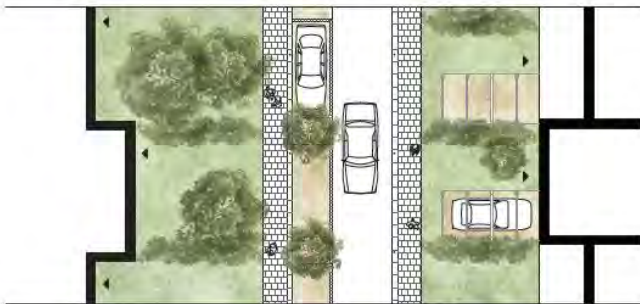
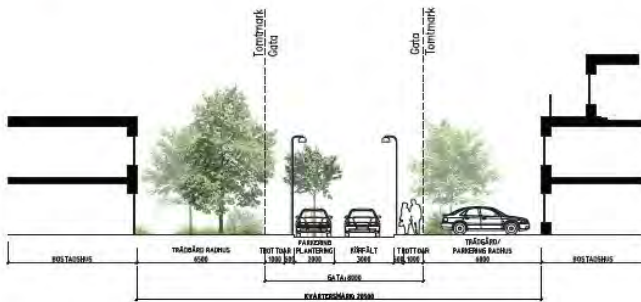
GATA RUNT OMRÅDE - ÖSTRA SIDAN


Den bredaste gatutypen löper parallellt med Granhammarsvägen och innehåller körväg, parkering och plantering intill den befintliga cykelbanan.

GATA NORR


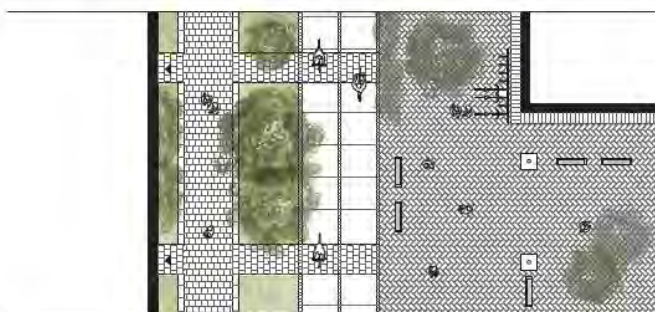
Den nya vägen i den norra delen som ansluter till Artistvägen i öst har dubbelsidiga trottoarer och plats för kombination av trädplantering och ensidig gatuparkering.

GATA MELLAN RADHUS



I radhusområdena föreslås en smalare gata med enksidig trottoar. Parkering sker på anslutande kvartersmark.

GRÖNA CYKELSTRÅKET



Längs det mest publika centrala stråket som löper längs skolan och förbi de kommersiella lokalerna reserveras utrymmet till gående och cyklister för att inbjuda till en attraktiv och trafiksäker miljö för alla åldrar.

Parkering, angöring och varumottagning

Nuläge

Den före detta handelsverksamheten angjordes tidigare via tre anslutningar mot Energivägen. Verksamheterna försågs med parkeringsytor utspridda över fastighetens norra hälft, huvudsakligen söder om men även väster om byggandens huvudentré. Färdtjänst och avlämningar har tidigare kunnat ske framför byggnadens huvudentré. Varumottagning sköttes i huvudsak utmed byggnadens västra och norra sida. I dagsläget är ytorna till stor del oanvända.

Förslag

Viby 19:3 planeras innehålla ca 850 bostäder i olika upplåtelseformer. För boendeparkering i Upplands Bro kommun gäller följande p-normer:

Boende i enfamiljshus: 1 bilparkering per hushåll

Boende i flerfamiljshus: 0,7 bilparkeringar per hushåll + 0,1 gästparkering per hushåll, dvs totalt 0,8

Den prognostiserade bebyggelsen föranleder totalt ca 250 parkeringsplatser på tomtmark eller i nära anslutning till enfamiljshus (enbostadshus, radhus och kedjehus) och ca 550 parkeringsplatser till flerfamiljshus. Dessa kan tillgodoses på tomtmark, längs gata och i den "parkeringskrans" som förläggs kring området, tillsammans med lösning i några kvarter som får en förhöjd bostadsgård med parkeringsgarage under. För byggnaderna som har entréer mot de interna lokalgatorna reserveras parkering för rörelsehindrade inom lokalgatorna, se typsektion "gata Norr". Besöksparkering återfinns som kantstensparkering utmed de interna lokalgatorna i hela stadsdelen.



Princip för placering av parkeringsplatser. Bild: Arkitema

För en hållbar stadsutveckling bör dock utredas för respektive kvarter/blivande fastighet i vilken omfattning, mobilitetsåtgärder kan sänka p-talen och leda till färre bilar i området i framtiden.

Följande mobilitetsåtgärder föreslås studeras vidare.

- Generösa möjligheter till cykelförvaring, ute och inne.
- Låsbara laddplatser för elcyklar och/eller batterier till elcyklar.
- Bil- och cykelpooler.
- Trygga förvaringsutrymmen för lådcyklar.
- Tillgång till verkstadsutrymme, cykelpump och vatten för underhåll och service.
- Samordning och tidsstyrning av leveranser till/från verksamheter.

Verksamheter

På förskolan reserveras motsvarande 1 plats för personalparkering per avdelning (20 barn). För grundskolan anläggs 20 platser. Hämtning och lämning möjliggörs genom rundkörningsmöjligheter enligt nedan, där det finns möjlighet att stanna till och släppa av barnen. För livsmedelsbutiken och övriga verksamheter sker parkering på besöksparkeringar utmed gatan eller i garage i kvarter L och I (direkt väster om torget).



Rundkörningsmöjligheter för hämtning, lämning och leverans vid skola och förskola

Gång och cykeltrafik

Nuläge

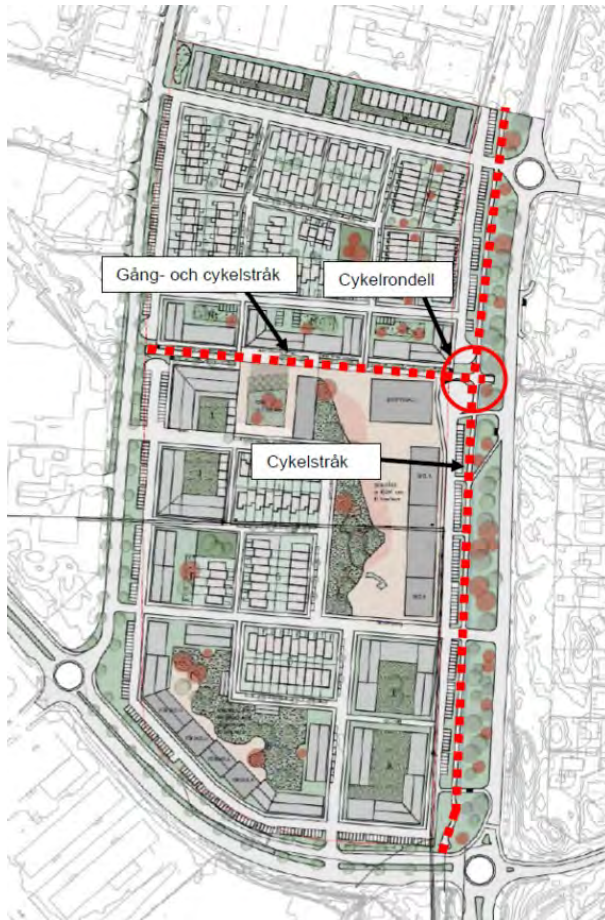
Längs Granhammarsvägen löper en indragen cykelväg, skyddad av en bredare remsa av vegetation. Ytterligare ett cykelstråk löper från villaområdet i öster och vidare tvärsöver planområdet i den mellersta delen och fortsätter sedan mot nordväst. I övrigt saknas trottoarer och cykelvägar inom planområdet och utmed angränsande vägar. I och med ombyggnationen av Brunna trafikplats har säkerheten för oskyddade trafikanter förbättrats vid läget för motorvägspåfarten. På sikt föreslås att gång- och cykelvägen längs med Granhammarsvägen förlängs mot Granhammar och Västra Ryd, samt kompletteras med gång- och cykelstråk mot Brunna industriområde och Lejondals naturreservat.



Befintliga gång- och cykelstråk. Källa: Kommunkarta Upplands-Bro kommun

Förslag

Befintligt cykelstråk genom planområdet förstärks och får en central roll som sammankopplande länk i hela Brunna. Samtliga gator förses med gångbanor medan cykeltrafik generellt sker i blandtrafik i körbanan. För att stärka kopplingen mot övriga Brunna är det av stor vikt att gångbana byggs ut länge hela Musikvägen. Vid rondellens norra sida anläggs ett övergångsställe. På samma sätt kopplas gång- och cykelnätet över ett nytt övergångsställe intill den planerade rondellen i norr, liksom intill rondellen som föreläs i korsningen Energivägen/Effektvägen. I syfte att stärka säkerheten är det nödvändigt att också i höjd med busshållplatsen på Granhammarsvägens östra sida tenderar att helt oskyddat snedda över vägen mot planområdet, istället för att välja gångtunneln. Tunneln som är säker, i synnerhet för skolbarn på morgon och eftermiddag, kan upplevas otrygg om kvällar och nätter och då undvikas. Kombinationen av både planskild tunnel och ett övergångsställe i plan anses därför vara en nödvändig lösning.



Föreslagna gång- och cykelstråk. Bild: Arkitema (bearbetad av Tyréns trafikutredare)

Kollektivtrafik

Nuläge

Planområdet försörjs idag med busstrafik genom linjebuss nummer 558 och 559 som trafikerar sträckan från pendeltågsstationen i Kungsängen centrum – Livgardet, respektive Kungsängen centrum - Textilvägen. Busshållplatser finns i båda riktningar intill gång- och cykeltunneln på Granhammarsvägen. Bussarna avgår i rusningstid cirka 5 gånger i timman. Turen till Kungsängens centrum tar 9 min. Med byte till pendeltåg tar resan till Stockholms central cirka 45 minuter.

Förslag

Med ökad befolkning, fler målpunkter, vilka tillsammans innebär ett större underlag, är förhoppningen att turtätheten på busslinjerna kommer att öka i takt med utbyggnaden.

Störningar och risker

Buller och vibrationer

Nuläge

Planområdet påverkas av trafikbuller från i huvudsak tre vägar, Granhammarsvägen, Effektvägen och Energivägen, samt av verksamhetsbuller från angränsande verksamhetsområde.

Förslag

En utredning av trafik- och verksamhetsbuller vid planerad nybyggnation i området utförts av Akustikkonsulten (2020).



Beräknade ekvivalenta ljudnivåer från trafik, prognosår 2040 med ny exploatering. Frifältsvärden vid fasadmarkörer, 1,5 m över mark i dBA (Akustikkonsulten, 2020).

Ekvivalenta ljudnivåer från trafik utmed Effektivvägen uppgår till 59–65 dBA. Utmed Granhammarsvägen uppgår de till 54–63 dBA. I de lägen utmed dessa vägar där ljudnivån överskrider 60 dBA ska bostadsbebyggelse utformas med genomgående lägenheter där minst hälften av bostadsrummen förläggs mot en bullerskyddad sida, alternativt med små lägenheter (högst 35 kvm). De ekvivalenta ljudnivåerna från trafik utmed Energivägen uppgår till 52–59 dBA. Trafikförordningen medger därmed bostäder utan särskild hänsyn till planlösning.



Beräknade ekvivalenta ljudnivåer från verksamheter med ny exploatering. Frifältsvärden vid fasadmarkörer, 1,5 m över mark i dBA – "Värsta timme" (Akustikkonsulten, 2020).

Gällande verksamheter framgår det av resultaten att den ekvivalenta ljudnivån i begränsade delar av planområdets gräns i norr och söder kan överskrida 50 dBA. Ljudnivån kväll och natt är sannolikt avsevärt lägre då stora delar av verksamheterna inte är i gång och att fläktar och dylikt stängs av eller går på lägre varvtal. I de lägen där 50 dBA överskrids ska bostäder utformas med genomgående lägenheter där minst hälften av bostadsrummen förläggs mot bullerskyddad sida.

En förutsättning för att klara riktvärden anses vara att bebyggelsen närmast bullerkällorna längst i norr och söder byggs högre än kvarteren innanför. I dessa lägen begränsas bebyggandets omfattning av både lägsta och högsta nockhöjd över nollplanet, vilka anges i ett spann.

De tänkta skolan/förskolorna och dess gårdsytor ligger vända bort från trafikerade vägar och är skyddade bakom bebyggelse. Det medför att ekvivalenta ljudnivån och maximala ljudnivån under en maxtimme från trafik beräknas vara lägre än 50 dBA respektive 70 dBA på samtliga gårdsytor.

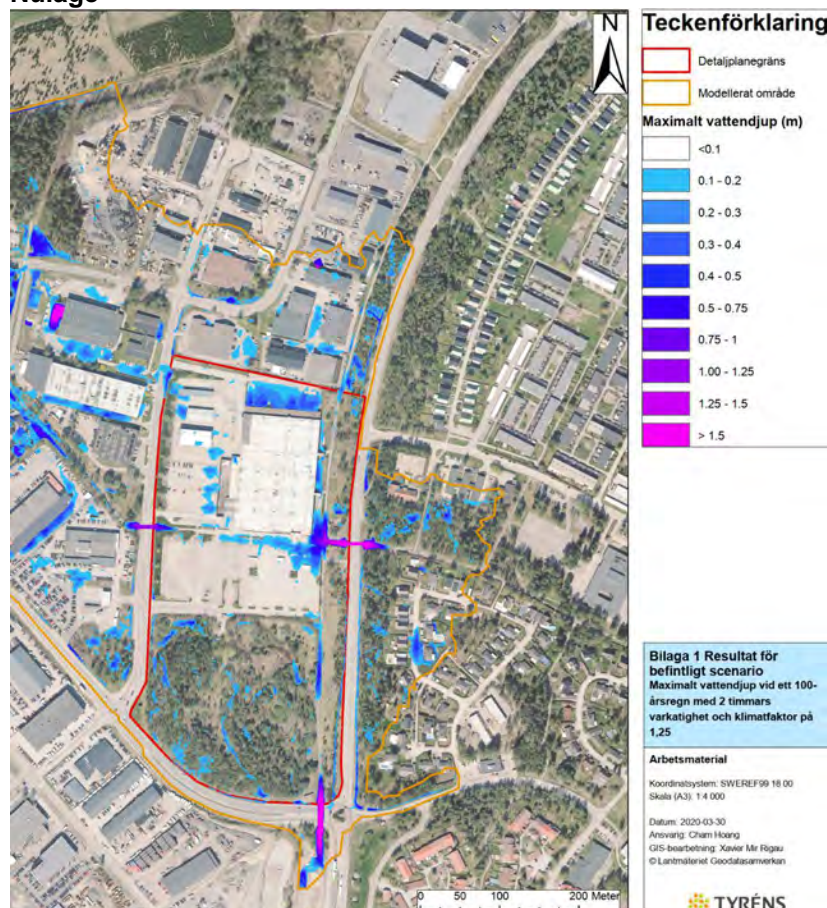
Risken för komfortvibrationer inomhus bedöms som mycket låg då markförhållandena (i huvudsak urberg) i området är goda.

Radon

Enligt SGU skattas radonhalten inom fastigheten i huvudsak ligga inom ett spann på mellan 37-49 kBq /m³. Nivåer mellan 10 – 50 kBq /m³ klassas som normalradon. I det fastighetens nordvästra hörnskattas nivåer upp till 56 kBq /m³. Här ska byggnader radonsäkras.

Översvämning

Nuläge



Översvämningsrisk vid befintligt scenario

Enligt skyfallsmodellering utförd av Tyréns (2020-04-17) rinner den största delen av skyfallsvattnet från planområdet till lågpunkterna vid gångtunnlarna vid planområdesgränserna. De blir fyllda med vattendjup mellan 1 till 1,7 m vid skyfall beroende på gångtunnel. För de två gångtunnlarna som ligger öst och väst om planområdet stannar vattnet i dessa lågpunkter. För den gångtunneln sydöst om

planområdet, vid korsningen mellan Effektvägen och Granhammarsvägen, fylls tunnel till en viss nivå och sen rinner vattnet vidare till den dagvattendamm som finns mellan Granhammarsvägen och fastigheten Kungsängens-Tibble 1:647. Flödet till dammen från gångtunneln blir ca 740 l/s enligt modellresultat för befintligt scenario.

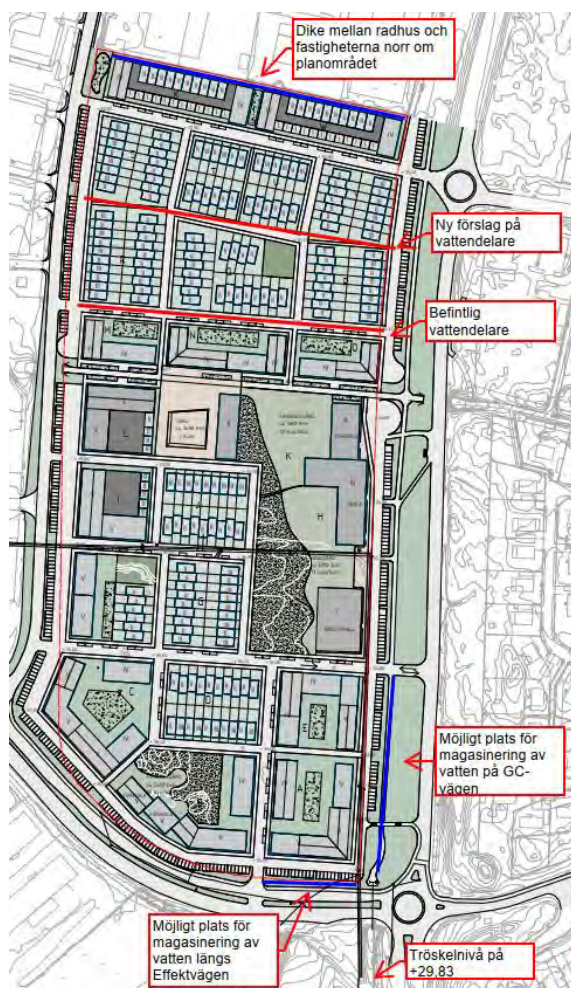
Det kan samlas upp till 0,45 m vid lastkajen vid den gamla Coop byggnaden enligt modellen. Andra mindre vattenansamlingar skulle uppstå på den stora parkeringen inom planområdet.

En del av skyfallsvattnet från nordvästra delen av planområdet rinner till en lågpunkt som finns vid fastighet Viby 19:9, där Församlingen Arken ligger. Denna fastighet skulle översvämmas vid skyfall enligt simuleringarna. När denna lågpunkt fylls rinner vattnet vidare till lågpunkten inom modellområdet vid diket.

Förslag

Enligt ovan nämnda skyfallsmodellering (2020-04-06) innebär den nya höjdsättningen inom planområdet att det inte skapas någon lågpunkt inom bebyggelsen och att de framtida byggnaderna inte kommer att skadas vid skyfall. En mindre ansamling av vatten uppstår mellan radhuspaketen i den norra delen av planområdet och fastigheterna norr om planområdet. Flödet från planområdet till nedströmsliggande områden ökar på grund av att befintliga lågpunkter inom planområdet byggs bort i den norra delen och på grund av hårdgörning i den södra delen.

Det behövs då fördröjning motsvarande ca 370 kubikmeter i den norra delen och ca 1250 kubikmeter i den södra delen för att inte försämra situationen nedströms planområdet vid skyfall.



Åtgärdsförslag inom planområdet för att inte försämra skyfallssituationen nedströms och säkerställa en säker skyfallshantering inom planområdet.

För att säkerställa en avrinning som inte skadar bebyggelsen i den norra delen av området, samt avhjälpa översvämningsrisken norrut kan ett dike placeras utmed den norra plangränsen enligt illustration ovan.

Skred och erosion

Befintlig topografi och befintliga jordlager innebär att det inte bedöms finnas några ras- och skredrisker inom fastigheten med dagens förhållanden. Detta innebär att geotekniska åtgärder inte är nödvändiga för att erhålla tillfredsställande säkerhet mot skred eller ras.

På stor del av fastigheten finns jordlager som inte är sättningsbenägna. Vid den miljötekniska undersökningen påträffades dock lera i ett mindre område inom fastighetens nordvästra del och enligt den geologiska kartan kan det förekomma lera i fastighetens allra mest sydöstra del.

Risk

Nuläge

En riskutredning har upprättats av Tyréns (2020-04-29) för att utreda vilka riskkällor som kan påverka fastigheten Viby 19:3, beräkna individ- och samhällsrisk, samt redovisa vilka eventuella riskreducerande åtgärder som krävs för att bebygga området i enlighet med planförslaget.

Effektvägen är sekundär transportled för farligt. Energivägen samt Granhammarsvägen (aktuell sträcka) är ej rekommenderade transportleder för farligt gods men har inkluderats baserat på Länsstyrelsen i Stockholms riktlinjer. På Effektvägen, Granhammarsvägen och Energivägen transporteras begränsade mängder farligt gods och för det aktuella området utgörs de största riskerna av utsläpp av brandfarliga gaser (ADR-klass 2) eller brandfarliga vätskor (ADR-klass 3) till följd av en olycka med farligt gods. Intill planområdet finns det även en drivmedelstation som har inkluderats i riskanalysen.

Utöver transportlederna omfattar utredningen även angränsande drivmedelstationen på Energivägen. Utredningen identifierade även verksamheterna Fresenius Kabi (råvarutillverkning), Air Liquide (glastillverkning) och Livgardet (Försvarmakten) som potentiella riskkällor att studera.

Förslag

Beräkningarna visar att individriskerna för de aktuella transportlederna är relativt sett låg. På avstånden 0 - 20 meter från väg är det endast individrisken för Effektvägen som ligger inom ALARP-området (As Low As Reasonably Practicable), vilket medför att åtgärder ska genomföras för att reducera risken. Individrisken för övriga transportleder ligger under ALARP-området. För Granhammarsvägen samt Energivägen har det tagits höjd för förändringar i framtida transportmönster samt för att ge flexibilitet. Därmed ställs krav på att riskreducerande åtgärder ska införas (även om individrisknivån är under ALARP) så som ventilationsåtgärder samt möjliggöra utrymning bort från vägarna då detta anses vara enkla, kostnadseffektiva samt effektiva riskreducerande åtgärder.

Beräknade samhällsrisker så ligger under ALARP-område för samtliga transportleder, vilket innebär att åtgärder kan vidtas om kostnaderna anses vara i proportion i förhållande till den riskreducerande effekten enligt DNV:s kriterier. Detta innebär dock inte att åtgärder måste vidtas för att samhällsriskerna ska anses acceptabel. Även då samhällsriskerna för Energivägen och Granhammarsvägen kombineras erhålls nivåer under ALARP-området. Samhällsriskerna för Effektvägen har beräknats för 1 km trots att den del av Effektvägen som passerar området endast är cirka 300 meter. Därför beaktas även Energivägen i samhällsriskberäkningarna för Effektvägen. Samhällsriskberäkningarna bedöms beskriva en total riskbild för planområdet och omgivningen.

För primära transportleder för farligt gods ska det finnas ett minimumskyddsavstånd om 25 meter mellan transportled och närmaste fasad. Ytan inom skyddsavståndet kan användas för lämpliga

verksamheter enligt rekommendationerna för zon A, exempelvis ytparkering. För sekundära transportleder rekommenderas 25 meter skyddsavstånd men Länsstyrelsen i Stockholm anger att kortare skyddsavstånd ner till 15 – 20 meter kan vara möjligt om riskanalysen visar att det är acceptabla risknivåer (Länsstyrelsen i Stockholms län, 2016).

Genom en inledande riksinventering i enlighet med Länsstyrelsen i Stockholms läns riktlinjer bedömdes drivmedelstationen vara en riskkälla av sådan omfattning att den behövde studeras vidare, medan övriga verksamheter kunde uteslutas.

Utifrån resultatet från genomförd riskutredning bedöms följande åtgärder (se tabell nedan) erforderliga för att erhålla en tolerabel risknivå vid föreslagen utveckling av planområdet.

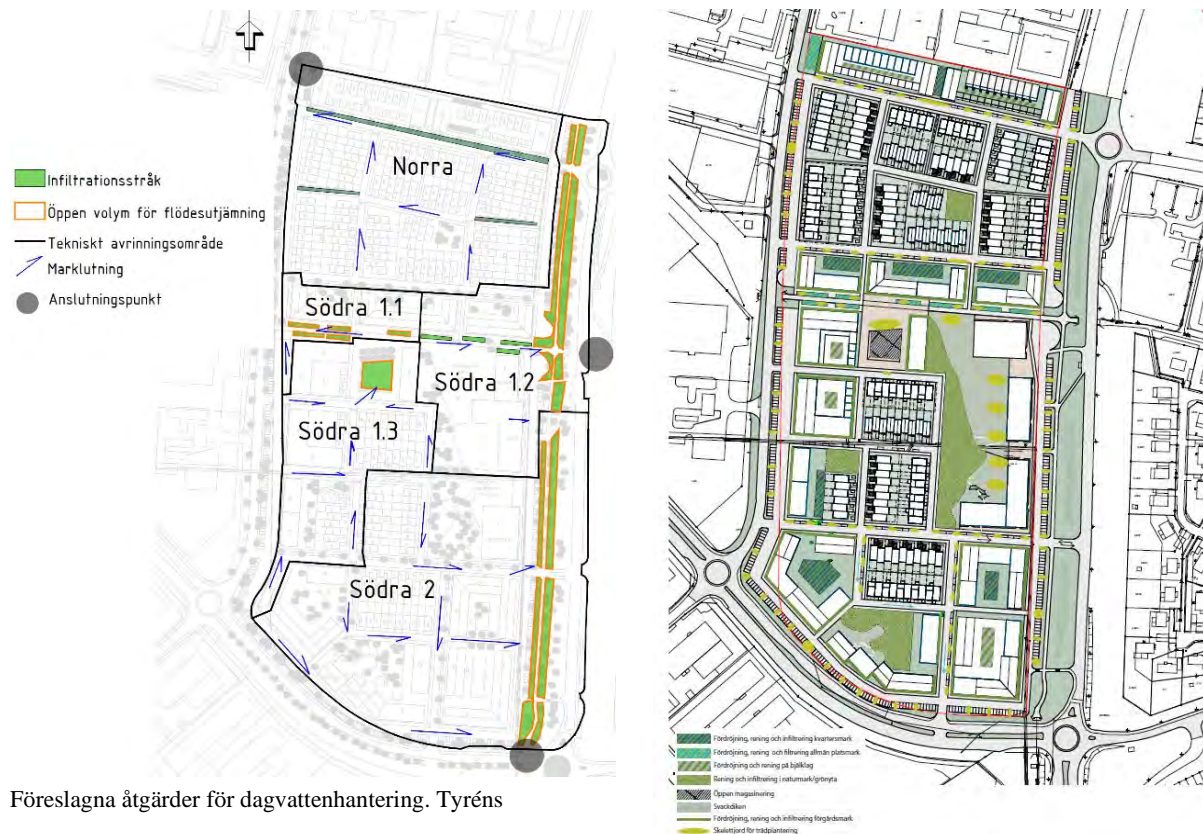
Aktuell riskkälla	Erforderliga riskreducerande åtgärder
Effektvägen	<p>Bebyggelsefritt skyddsavstånd 0 – 15 meter där stadigvarande vistelse ej uppmuntras (zon A markanvändning accepteras)</p> <p>Fasadåtgärder: obrännbar fasad alt. lägst tändskyddande beklädnad (B-s1,d0) och brandklassade fönster i minst EW30 (kan vara öppningsbara) för zon C verksamheter inom avstånd 15 – 25 meter</p> <p>Friskluftsintag på tak eller sida bort från väg för byggnader med fasad mot vägen inom avstånd 15 – 30 meter</p> <p>Möjliggöra utrymning på annan sida från väg för byggnader inom avstånd 15 – 30 meter</p>
Granhammarsvägen	<p>Inget krav på bebyggelsefritt skyddsavstånd.</p> <p>Friskluftsintag på tak eller sida bort från väg för byggnader med fasad mot vägen inom avstånd 0 – 30 meter</p> <p>Möjliggöra utrymning på annan sida från väg för byggnader inom 0 – 30 meter</p>
Energivägen <i>(Sträckan från Effektvägen upp till drivmedelstationen, inga åtgärder krävs för energivägen norr om drivmedelstationen utöver kraven från drivmedelstationen)</i>	<p>Inget krav på bebyggelsefritt skyddsavstånd.</p> <p>Friskluftsintag på tak eller sida bort från väg för byggnader med fasad mot vägen inom avstånd 0 – 30 meter</p> <p>Möjliggöra utrymning på annan sida från väg för byggnader inom 0 – 30 meter</p>
Drivmedelstation St1	<p>Inget krav på bebyggelsefritt skyddsavstånd.</p> <p>Sydöst om stationen: 0 - 30 meter in på planområdet ska tilluft placeras 1 meter ovan marknivå (sammanfaller med åtgärder för Energivägen).</p> <p>Nordöst om stationen: 0 - 20 meter in på planområdet ska tilluft placeras 1 meter ovan marknivå</p> <p><i>(För illustration se Figur 14)</i></p>

Angivet skyddsavstånd till Effektvägen regleras genom bostadskvarterens placering. Övriga åtgärder regleras med bestämmelser om skydd mot störning.

Teknisk försörjning

Dagvatten

Dagvattnet föreslås anslutas till det kommunala ledningsnätet med tre till fyra anslutningspunkter. En i nordväst, en till två i mitten av planområdet och en i sydöst.



Föreslagna åtgärder för dagvattenhantering. Tyréns

Konceptlösning för dagvatten- och skyfallshantering. Arkitema

Fördröjning och rening föreslås ske både på kvartersmark och allmän platsmark. Förslaget innebär att ett infiltrationsstråk anläggs på den allmänna platsmarken öster om den nya bebyggelsen samt som tvärgående stråk och en större infiltrationsyta i anslutning till torget på kvartersmark.

Vatten och avlopp

I planområdet finns VA-ledningar som ansluter från Energivägen.

Kapaciteten i spillvattennätet för ledningar och pumpstationer nedströms planområdet är fullgod.

Den del av planområdet som är bebyggd idag har spillavlopp anslutet med självfall. Den obebyggda delen kommer att lutas mot sydöst. Spillvattenhanteringen bör därmed kunna lösas med självfall mot befintliga spillvattenledningar utan pumpstationer. Förläggning av nya ledningar och eventuellt tillkommande behov av pumpstationer kommer att studeras vidare till granskning av detaljplanen.

Värme

Planområdet är anslutet till nät för fjärrvärme.

El, tele, bredband

Planområdet är genom befintlig bebyggelse och nuvarande liksom tidigare verksamheter försörjd genom etablerat nät för el, tele och bredband.

Gällande kapaciteten i elnätet och eventuellt behov av transformatorstationer inom planområdet så pågår en dialog med E-on. I planförslaget möjliggörs tre över området väl fördelade och från allmän plats tillgängliga elnätsstationer. Angiven markanvändning är E1, Elnätsstation och ytan får en dimension om 10 *10 meter.

Diskussion förs med Skanova om att flytta de nu lufthängda ledningarna längs delar av Energivägen, samt inom Viby 19:3.

Avfall

Planen ska i enlighet med kommunens avfallsplan (2018) möjliggöra ett flexibelt och användarvänligt insamlingssystem för avfall. Olika bostadskvarter i planområdet kräver olika lösningar för avfallshantering. Flerbostadshus ska ha soprum inom byggnaden eller närliggande sophus vid farbar väg för tunga transporter. Småhus ska ha plats för två fyrfackskärl (för 8 avfallsfraktioner) som ska ställas ut vid vägen inom max 3 meter från anföringsplats för hämtningsfordon. Samtliga boende skall ha tillgång till källsortering av restavfall (brännbart avfall), matavfall, tidningar och förpackningar, genom lösning som godkänns av kommunen.

Planerad avfallshantering skall tillse att sophantering vid fastigheter kan utföras tillfredställande och regler i avfallsföreskrifter följs. Framkomligheten för både hämtningsfordon och hämtningspersonal ska beaktas. Planens gator har utformats för att följa de krav som ställs för tunga transporters framkomlighet och sophämtning kan därmed ske med genomfart så att både vändning vid vändplan och backning kan undvikas.

Konsekvenser av planens genomförande

Miljökonsekvenser

I behovsbedömningen som genomförts görs bedömningen att genomförandet av planen inte medför risk för betydande miljöpåverkan. De miljöaspekter som påverkas och som behöver arbetas vidare med är buller, risk och dagvatten. Dessa hanteras i separata utredningar.

Buller

Bullersituationen och erforderliga åtgärder beskrivs under rubrik *Buller och vibrationer* på s.32.

Risk

Aktuella riskkällor och erforderliga åtgärder beskrivs under rubrik Risk på s. 36.

Dagvatten

Föreslagen exploatering innebär positiva effekter för det norra avrinningsområdet, både i form av minskad föroreningsbelastning och minskade flöden (ca 50%) mot det allmänna ledningsnätet i. De positiva miljöeffekterna är en konsekvens av förändrad markanvändning från helt asfalterad verksamhetsyta till mer blandad kvartersstruktur med grönska, som kan förstärkas ytterligare genom att vidta de föreslagna åtgärderna enligt dagvattenutredningen (Tyréns 2020-05-27). Detta ökar möjligheterna för Skarven att uppnå MKN.

Avrinning och föroreningsbelastning från det södra delområdet skulle innebära en viss ökning i förhållande till nuvarande markanvändning, men vid tillämpning av föreslagna åtgärder påverkas inte

Görvälns nuvarande status negativt av exploateringen. Beräknade föroreningsmängder efter exploatering och rening är i samma storleksordning som dagens belastning från planområdet. Planen bedöms därmed inte påverka miljökvalitetsnormerna i recipienten negativt.

Åtgärder för flödesutjämning av dimensionerande 20-årsregn uppnår kommunens riktlinjer om att inte belasta ledningsnätets kapacitet både för det norra och det södra avrinningsområdet, och kommer att möta Upplands-Bro kommuns avsikter med dagvattenhantering vid ny bebyggelse.

Gemensamma anläggningar för dagvattenhantering på allmän platsmark ger tydlig ansvarsfördelning till huvudman som på så vis kan säkerställa god funktion genom kontinuerlig tillsyn och drift.

Sammanvägt innebär planförslaget en förbättring i jämförelse med nuvarande markanvändning.

Konsekvenser för verksamhetsområdet

En konsekvensanalys för Brunna verksamhetsområde har tagits fram av Tyréns AB (2020) i syftet att utreda både eventuella intressekonflikter och positiva synergieffekter som kan uppnås av samlokaliseringen av den planerade bostadsutvecklingen och det angränsande verksamhetsområdet.

Resultatet belyser bland annat en potentiell konflikt i att natt- och kvällsskiftet för tunga transporter samt att delar av verksamhetsområdet inte innehåller några begränsningar avseende störning. Ett antal verksamheter bedöms även ha en omgivningspåverkan av sådan sort som eventuellt kan upplevas störande.

På andra verksamheter har ett större befolkningsunderlag och en mer stadsmässig bebyggelse en klart positiv inverkan. Att området är aktivt nästan dygnet runt ger möjlighet till ett större marknadsunderlag för exempelvis restauranger, barer och caféer. Ett större utbud av lokal service, i form av både handel, lunchrestauranger och förskola, men också möjligheten till arbetsnära boende, skulle utgöra en ny kvalitet för både arbetsgivare och anställda i verksamhetsområdet. Variationen av verksamhetsutövare och lokaler till överkomliga priser kan bidra till en spännande mångfald av aktörer och dessutom ge möjligheter för kultur- och föreningsliv att etablera sig. Dessutom kan ett större befolkningsunderlag bidra till ökade möjligheter för utökad turtäthet för kollektivtrafiken vilket skulle utgöra en kvalitet också för verksamhetsutövare och deras anställda.

Ekonomiska konsekvenser

En målsättning vid utformning och kommande projektering av allmänna platser och anläggningar är att kommunens driftskostnader ska kunna hållas nere. Planområdets fördelaktigt flacka terräng och geotekniska förhållanden gör att extraordinära lösningar kan undvikas. Ett ledningssystem med självfall kan åstadkommas och behov av pumpstationer minimeras.

Ur ett samhällsekonomiskt perspektiv har utvecklingen av Brunna flera fördelar. Att förtäta centralt i Brunna innebär dels ett effektivare utnyttjande av befintlig infrastruktur. Fler bostäder ger dels ett ökat skatteunderlag för kommunen. En ökad befolkning och en ökad befolkningstäthet ger därtill ett större underlag för handel och annan service i centrala Brunna, vilket i sin tur kommer leda till fler arbetstillfällen och öka den ekonomiska aktiviteten vilket i förlängningen avspeglas på boendekvaliteten och fastighetsvärdena på orten. En större variation av boendetyper innebär att Brunna öppnas för fler målgrupper än i dag då småhusen dominerar. Invånare i alla åldrar och i olika familjekonstellationer breddar underlaget ytterligare.

För aktörer i verksamhetsområdet finns värden i den ökade möjligheten för anställda att hitta boende nära arbetet, liksom kvaliteten i att arbetsplatsen som sådan befinner sig i ett rikare sammanhang, med både offentlig och kommersiell service i närområdet, lunchrestauranger, dagligvaruhandel och förskola/skola.

Sociala konsekvenser

Med ett större befolkningsunderlag möjliggör planförslaget bland annat återskapandet av den lokala servicen i Brunna, samtidigt som utbudet av bostäder och boendetyper ökar på orten. En rad nya mötesplatser och målpunkter tillskapas runt både centrumverksamheter och den planerade skolan med tillhörande kultur- och idrottsverksamheter. Lokal service underlättar vardagslivet på orten och gör befolkningen mindre beroende av andra kommunelar, vilket i sin tur kan minska bilresandet. Utvecklingen av en blandad stadsdel i Brunnas mitt kan bidra till att övriga delar förs samman med nya stråk och rörelsemönster som sammanstrålar i planområdets nya målpunkter. En blandad bebyggelse med både bostäder, skolverksamheter, handel och arbetsplatser bidrar till rörelse vid olika tider på dygnet och ökar också tryggheten i området.

Barnkonsekvenser

En barnkonsekvensanalys har tagits fram (Ramböll, 2020) i syfte att identifiera och analysera vilka konsekvenser som detaljplaneförslaget får för barn och unga, både i närområdet och de som kommer bo och vistas i området efter färdigställandet av platsen. Vidare syftar utredningen till att föreslå åtgärder för att mildra de negativa konsekvenserna, samt för att stärka de positiva konsekvenserna.

Utredningen lyfter bland annat att planområdets befintliga vegetation är svårtillgänglig, varför det ses positivt att den kan bevaras och lyftas fram, exempelvis som del av skol- och förskolegård. Det konstateras att det idag råder brist på målpunkter för barn och unga inom området, något som planförslag förändrar genom både bostäder, skola och andra offentliga rum. För att styrka detta ytterligare bör skolans lokaler vara öppna och tillgängliga för aktiviteter utöver ordinarie verksamheter och tider. Större idrottsplatser och grönområden finns inom räckhåll. Nya rörelsemönster ställer krav på trygga och säkra gång- och cykelvägar både inom och utanför planområdet, inte minst i relation till de större vägar som avgränsar planen idag. Särskilt nämns att passagen över Granhammarsvägen i höjd med busshållplatsen måste göra trafiksäker.

Vidare anses föreslagen variation i utbud av bostadsformer- och storlekar vara positivt ur ett barnperspektiv då det främjar social mångfald i området. Det bedöms vara en utmaning att utforma förskolegården så att den ska fylla sitt syfte också för de boende och utan att upplevas som störande, varför stor omsorg måste läggas på utformningen av denna. Barn och ungdomar kan med fördel involveras i processen framöver, exempelvis vid detaljutformning av någon av stadsdelens nya platser.

Genomförande

Organisatoriska frågor

Etappindelning

Utbyggnaden av allmänna anläggningar inom planområdet kräver teknisk samordning med befintlig infrastruktur och bebyggelse i Brunna, exempelvis vid byggnation av cirkulationsplatser. En etappindelning av utbyggnaden kommer att studeras vidare i processen.

Gator bör färdigställas till AG-nivå (asfaltsgrus) innan arbeten med kvartermark påbörjas, i syfte att säkerställa tillgänglighet och säkerhet under övrig utbyggnad.

Ansvarsfördelning och huvudmannaskap

Allmän plats GATA, GÅNG- OCH CYKEL OCH TORG

Kommunen ansvarar för utbyggnaden av allmänna anläggningar för vatten- och avlopp, belysning samt gator inom de områden som utgörs av allmän platsmark GATA, GÅNG- OCH CYKEL OCH TORG. Kommunen är huvudman och driftsansvarig för dessa områden och anläggningar.

Allmän plats NATUR

Kommunen ansvarar för utbyggnaden av allmänna anläggningar för dagvatten inom de områden som utgörs av allmän platsmark med ändamål NATUR inom planområdet. Upplands-Bro kommun är huvudman och driftsansvarig för områden utlagda som allmän plats NATUR.

Kvartersmark för enskilt bebyggande

Exploatören, Genova Viby Fastighet AB, eller den som förvärvat kvartersmark inom planområdet ansvarar för genomförande av detaljplanen inom områden som är utlagda som kvartersmark. Ansvaret omfattar kostnader såväl som ansvar för det fysiska genomförandet. Exploatören ansvarar för utbyggnad och drift av enskilda gator och andra anläggningar inom kvartersmark som kan vara behövliga för den planerade bebyggelsen.

Kvartersmark för annat än enskilt bebyggande

Ledningshavaren ansvarar för genomförandet av detaljplanen inom områden i detaljplanen utlagda med bestämmelsen E, Elnätsstation.

*Avtal***Planavtal**

Kommunen och Genova Viby Fastighet AB tecknade 2018-03-05 ett planavtal som reglerar kostnads- och ansvarsförhållande för arbetet med detaljplanen.

Exploateringsavtal

Senast i samband med detaljplanens antagande kommer ett exploateringsavtal att tecknas mellan kommunen och Genova Viby Fastighet AB. Avtalet reglerar följande:

- Ansvars- och kostnadsförhållandena mellan exploatören och kommunen
- Villkor för projektering, utbyggnad och överlämning av mark för allmän plats och allmänna anläggningarna inom planområdet
- Villkor för fastighetsbildningsåtgärder, ansvar för förrätningskostnader, tider och tillträden.

Konsekvenser av planens genomförande med stöd av exploateringsavtalet väntas bli de allmänna anläggningarna inom planområdet i huvudsak finansieras av Exploatören. Vidare väntas genomförande med stöd av exploateringsavtalet medföra att VIBY 19:3 (exploateringsfastigheten) avstår areal till VIBY 19:18 (Upplands-Bro kommuns gatu- och parkmarksfastighet i området) i huvudsak utan ersättning. Den areal som avstås kommer utgöras av allmänna platser.

Avtal om ledningsrätt

Frågan om ledningsrätter inom området hanteras mellan ledningshavaren och fastighetsägaren direkt. Befintlig ledningsrätt behöver omprövas i samband med genomförandet av detaljplanen. Eventuellt behöver denna ledningsrätt kompletteras med ytterligare rättigheter inom områdena utlagda med bestämmelsen E i plankartan. Vissa frågor berörande ledningsrätters nybildande och omprövning kan lösas med överenskommelser.

Fastighetsrättsliga frågor*Markägoförhållanden*

I planområdet ingår följande fastigheter:

Viby 19:3, ägs av Genova Viby Fastighet AB

Viby 19:18, ägs av Upplands-Bro kommun

Brunna 5:1, ägs av Upplands-Bro kommun

Fastighetsbildning

Generellt

Efter att detaljplanen har vunnit laga kraft kan fastighetsbildning med stöd av planbestämmelserna prövas. Prövningen av frågor om fastighetsbildning, frågor om bildande av gemensamhetsanläggningar, ledningsrätter och andra officialrättigheter som kan vara behövliga för detaljplanens genomförande görs genom lantmäteriförrättning hos det statliga Lantmäteriet efter ansökan.

Allmän plats

Kommunen är huvudman för allmän plats TORG, GATA, GÅNG- OCH CYKEL samt NATUR och fastighetsbildning behöver ske för att kommunen ska få åtkomst till dessa områden. Genom fastighetsreglering avses allmän platsmark från exploateringsfastigheten VIBY 19:3, som ägs av exploatören, överförs till fastigheten VIBY 19:18 som ägs av kommunen. Överenskommelsen om fastighetsbildning kommer att regleras genom exploateringsavtalet. Kommunen ansvarar för att inlämna ansökan till Lantmäteriet. Exploatören biträder ansökan. Kommunen bekostar nödvändiga fastighetsbildningsåtgärder för att säkra åtkomsten till allmän platsmark för gata och natur.

Kvartersmark (bestämmelse E)

Inom områden utlagda med bestämmelsen E i plankartan kan frågan om ledningsrätt prövas på initiativ av ledningshavaren. Områdena bildar lämpligen självständiga fastigheter genom avstyckning eller genom bildande av fastighet genom ledningsrättslagen.

Kvartersmark bestämmelser S, P, B och C)

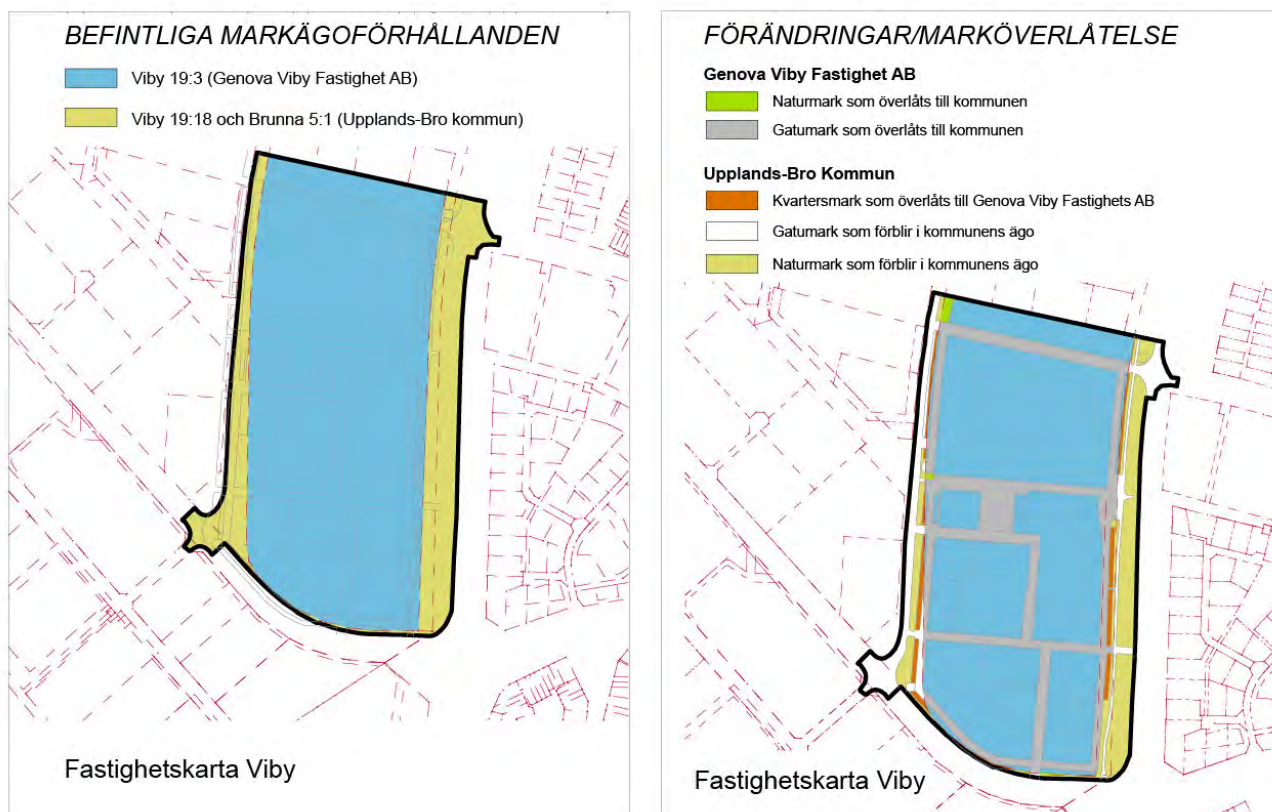
Exploatören eller den som förvärvat kvartersmark inom planområdet ansvarar för genomförande av detaljplanen inom kvartersmark för enskilt bebyggande. Ansvaret omfattar det praktiska genomförandet såväl som ansvar för de kostnader genomförandet ger upphov till. Med stöd av planbestämmelserna är det möjligt att pröva frågan om att bilda nya fastigheter.

U-områden, servitut och ledningsrätter

Detaljplanen föreslår inrättande av u-område i syfte att säkerställa åtkomst till kommunens VA-ledning som sträcker sig tvärts planområdet på både kvartersmark och allmän plats. U-områden föreslås även i samtliga gator på kvartersmark (Markreservat för gemensamhetsanläggning för gata och parkering) för att också här säkra plats för allmännyttiga underjordiska ledningar.

Befintliga servitut och ledningsrätter ska ses över och vid behov antingen upphävas eller justeras.

Fastighetsrättsliga konsekvenser



Karta över fastighetskonsekvenser

Tekniska frågor

Teknisk försörjning och anläggningar

Kommunen upplåter utrymme för ledningarna inom allmän platsmark.

Planen medger utrymme för 3 st transformatorstationer, för vilka mark är avsatt på plankartan. Dessa anläggs invid gata så att åtkomst till dem säkerställs. Markåtkomst för elnätstationer kan lösas med fastighetsbildning, bildande av ledningsrätt eller avtalsnyttjanderätt. Hur detta genomförs avgörs av ledningsägaren tillsammans med Exploatören. Transformatorstationer ägs normalt av ledningsägaren. Kommunen ansvarar för flytt samt framdragandet av kompletterande VA-ledningar inom planområdet. VA-ledningar inom kvartersmark förläggas bäst i väggkroppar. Exploatör bekostar eventuell flytt samt framdragande av andra kompletterande ledningar till planområdet, liksom utbyggnaden inom fastighet. Exploatör ansvarar för att brandposter tillkommer för nybyggnader enligt Svenskt Vattens publikation P83.

Området försörjs idag till delar av fjärrvärme. Hur området kommer att försörjas ska utredas vidare. Energieffektiva lösningar ska beaktas för att begränsa klimatpåverkan.

Tekniska utredningar

Exploatören bekostar nödvändiga tekniska utredningar i samband med exploatering. Inför bygglovsskedet ansvarar exploatören för att nödvändiga geotekniska utredningar och radonundersökning utförs. En dagvattenutredning har genomförts. Denna ger förslag till hantering av dagvatten från exploateringen inom planområdet. Dagvattnet föreslås fördröjas och renas inom planområdet.

Höjdsättning

Inför samråd innehåller detaljplanen en översiktlig höjdsättning av gatunätet samt delar av kvartersmarken. Anledningen är att säkra dagvattenavrinningen inom området och detta redovisas närmare i dagvattenutredningen (Tyréns, 2020). Höjdsättning ska studeras vidare till granskning av detaljplanen. I samband med utbyggnad av gator och diken med mera måste samråd kring höjdsättning ske med kommunen samt med fastighetsägare.

Grundläggning

Grundläggning av byggnader

I områden med morän eller berg kan normala byggnader och andra konstruktioner grundläggas direkt på terrasserad markyta utan förstärkningsåtgärder. Bottenplattor kan utföras som platta på mark. Inom områdena med lera och svallade sediment bedöms grundläggning med pålar vara nödvändigt för byggnader med två- eller fler våningsplan. Envåningsbyggnader (lätta byggnader) bör i stor utsträckning kunna grundläggas på befintlig jord eller uppfyllnad. Bottenplattan skall normalt utföras fribärande vid pålade byggnader. Källare eller andra byggnadsdelar under grundvattennivån skall utföras med vattentäta konstruktioner.

Grundläggning av hårdgjorda ytor

I områden med morän eller berg kan gator, vägar och andra hårdgjorda ytor med normal överbyggande utföras utan förstärkningsåtgärder, med beaktande av terrassens tjälfarlighet. Inom lerområdet bedöms att uppfyllnader lika med eller mindre än 1 meter kan utföras utan markförstärkning eller lättfyllnad om dessa ytor utförs och höjdsätts så att de tål mindre marksättningar utan att funktionen försämras. Inom dessa områden bör endast lätta byggnader, grundlagda utan pålar uppföras. För uppfyllnader större än 1 meter i områden där lermäktigheten överstiger cirka 5 meter bör markförstärkning ske.

Ekonomiska frågor

Bygglov, bygganmälan

Bygg- och marklov söks av exploatör hos Bygg- och miljönämnden i Upplands-Bro kommun. Inför bygglovskedet ansvarar exploatören för att nödvändiga geotekniska utredningar utförs.

Lantmäteriförrättning

Exploatören ansöker och bekostar erforderliga fastighetsbildningsåtgärder inom det som i detaljplanen utgör kvartersmark. Ansökan om lantmäteriförrättning för bildande av allmän plats enligt vad som anges i avsnittet "Fastighetsbildning" ovan. Upplands-Bro kommun svarar för förrättningskostnaderna i denna del.

Plankostnader och plangenomförande

Exploatören ansvarar för planläggningskostnader i enlighet med framtaget planavtal. Kostnader för exploatering och nödvändiga tekniska utredningar i samband med exploatering kommer att regleras i kommande exploateringsavtal. Eventuell flytt av ledningar bekostas av Exploatören och görs i samråd med ledningsägare. Fastighetsägare bekostar anläggningsavgifter för vatten och avlopp, el, värme samt tele/opto. Principerna kommer att regleras i exploateringsavtal mellan fastighetsägare och kommunen.

Avgift för vatten och avlopp

Fastighetsägare bekostar anslutning till egen fastighet för vid varje tidpunkt gällande Va-taxa.

Driftkostnader

Planens genomförande medför ökade driftkostnader för kommunen. De driftkostnader som uppstår för kommunen uppskattas till följande:

- Drift av gator inkluderande vintervägunderhåll samt belysning på allmänna platser inom planområdet, årligt belopp avseende fullständiga anläggningar: 636 837 kr.
- Drift och skötsel av naturmark inkluderande dagvattendammar, årligt belopp avseende fullständiga anläggningar: 92 263 kr.
- Drift och skötsel av torg, årligt belopp avseende fullständiga anläggningar: 92 865 kr.
- Beloppen ovan är exklusive drift av VA-anläggningar.
- Beloppen ovan är medelvärden för årliga driftkostnader utifrån anläggnings- och driftkalkylen från AFRY.
- Beloppen ovan är pris- och riskjusterade till en tidpunkt då kommunen bedöms ha tagit över samtliga allmänna anläggningar.

Administrativa frågor

Genomförandetid

Planens genomförandetid är 10 år från den dag planen vinner laga kraft.

Annan lagstiftning och tillstånd

Vattenverksamhet

Planerad dagvattenhantering medför bland annat anläggande av ett svackdike och dagvattendamm, åtgärder som kan komma att utgöra vattenverksamhet enligt 11 kap miljöbalken och kan kräva tillstånd. Dagvatten som avleds inom detaljplan, som inte görs enbart för en viss eller vissa fastigheters räkning, är i miljöbalken (9 kap 1§ och 2§) definierat som avloppsvatten och utsläpp av sådant dagvatten är därmed miljöfarlig verksamhet som ska anmälas till kommunen.

Miljöfarlig verksamhet

Planområdet inriktas på icke störande verksamheter. Anmälningspliktiga miljöfarliga verksamheter får påbörjas tidigast sex veckor efter det att anmälan inlämnats. Även avvattning inom detaljplanelagt område är klassat som miljöfarlig verksamhet enligt 9 kap miljöbalken och kommer kräva att tillstånd söks.

Medverkande i projektet

Till grund för detaljplanen ligger studier av Arkitema arkitekter. Planhandlingarna har tagits fram med stöd av stadsplanerare från Tyréns AB. Ett flertal medarbetare med specialistkompetenser på kommunens tekniska avdelning, byggavdelning och miljöavdelning har också bidragit till arbetet.

Upprättad 2020-07-03 rev. 2020-09-04

Planavdelningen

Mark- och exploateringsavdelningen

Henric Carlsson
Planchef

Nassim Pourshah Badinzadeh
Planarkitekt

Lena Aldenhed
Projektledare exploatering

GAN

Balanslista

Dnr GAN 20/0008

Diariernr	Uppdrag	Beslut/Kommentar
UN 16/0150 Datum: 2016-12-20 § 89	Utredning Upplands-Brogymnasiet	Utbildningskontoret får i uppdrag att utreda en eventuell utbyggnad av Upplands-Brogymnasiet.