



**UPPLANDS-BRO  
KOMMUN**

Handlingar till  
Tekniska nämndens sammanträde  
den 24 januari 2022



Samhällsbyggnadskontoret

Niklas Johansson  
VA-ingenjör  
VA-enheten

Datum  
2021-12-10

Vår beteckning  
TN 21/0534

Er beteckning

Tekniska nämnden

Niklas.Johansson@upplands-bro.se

## Dagvattenåtgärd Brunna våtmark

### Förslag till beslut

Tekniska nämnden beslutar

att under förutsättning att Kommunstyrelsen beslutar om att nyttja den aktuella marken för ändamålet genomföra dagvattenåtgärder i form av att den föreslagna dagvattenparken ska anläggas i Brunna våtmark/Norra gröna dalen. Anläggandet ska finansieras med LONA-bidrag.

### Sammanfattning

Dagvattenhanteringen är en av knäckfrågorna för ett hållbart samhällsbygge. Gröna dalen utgör en viktig del av dagvattensystemet för Brunna-Kungsängen. Detta då det mesta av allt dagvattnet i Kungsängen rinner genom gröna dalen (se Figur 1 och 2) via Tibbledammen och sen till vattenförekomsten Mälaren-Görväln. Vattenkvaliteten i Mälaren-Görväln är ansträngd och den har klassats till måttlig ekologisk status. Åtgärder behöver sättas in för att god ekologisk status skall nås. Dagvattennätet är i vissa delar underdimensionerat och redan i dag leder det till att mark tidvis översvämmas.

Därmed föreslår Samhällsbyggnadskontoret att Upplands-Bro Kommun skall ge plats åt en dagvattenpark i norra Gröna dalen. Dagvattenparken (se Figur 3) består av en bäckfåra med olika djupa dammar med omgärdande våtmarksvegetation. Området runt bäck och damm görs i ordning till en liten park med växter och sittplatser för att skapa en till mötesplats i Brunna. Fokus för den föreslagna åtgärden är rening och fördröjning av dagvattnet, men samtidigt skapas ekologiska, rekreativa och estetiska värden som kommer att bidra till ett upplevelserikt och varierat landskapsrum i norra Gröna dalen.

Marken ägs av kommunen och är i dagsläget planlagd som parkmark. För närvarande består marken av en snårig yngre tallskogsdunge där speciella biologiska värden ej har kunnat identifierats. Åtgärden finansieras av Länsstyrelsen Stockholm via deras bidrag för lokala naturvårdssatsningar (LONA) och skötseln kommer att ske i samverkan mellan VA-enheten och avdelningen för Gata, Park och Trafik.



Samhällsbyggnadskontoret

### Beslutsunderlag

- Samhällsbyggnadskontorets tjänsteskrivelse den 10 december 2021
- Utvecklingsprogram Gröna dalen den 16 maj 2018
- LONA-ansökan den 30 november 2018
- Komplement till LONA-ansökan den 19 november 2021



Samhällsbyggnadskontoret

## Ärendet

Inom ramen för Utvecklingsprogram för Gröna dalen har ”Utveckla dagvattenlösningar med rekreativa kvalitéer” samt ”Utöka och stärka dalens olika användningsområden” pekats ut som två av de fyra nya övergripande riktlinjerna för hållbarhet i området (s. 5, Utvecklingsprogram Gröna dalen).

### Nulägesbeskrivning

Dagvattenhanteringen är en av knäckfrågorna för ett hållbart samhällsbygge. Gröna dalen utgör en viktig del av dagvattensystemet för Brunna-Kungsängen. Detta då det mesta av allt dagvattnet i Kungsängen rinner genom gröna dalen (se Figur 1 och 2) via Tibbledammen och vidare till vattenförekomsten Mälaren-Görväln. Vattenkvaliteten i Mälaren-Görväln är ansträngd och den har klassats till måttlig ekologisk status. Åtgärder behöver sättas in för att god ekologisk status ska nås. Dagvattennätet är i vissa delar underdimensionerat och redan i dag leder det till att mark tidvis översvämmas. Stora delar av dagvattensystemet byggdes innan kraven på rening utökades och miljö kvalitetsnormerna bestämdes. Den nuvarande dagvattenhanteringen är därför inte tillfredsställande vad gäller kvalitet och föroreningsbelastning på Mälaren. Ny bebyggelse planeras också i Brunna-området vilket kan innebära mer hårdgjorda ytor och mer föroreningar. Bättre beredskap behövs även för skyfall i framtiden. Dessa regn kan inte hanteras i ledningsnätet. Prognoser pekar både mot ökade antal dagar med kraftig nederbörd och en ökning av regnmängderna. Sammantaget betyder detta att belastningen på dagvattensystemet kommer öka och att nya åtgärder för att rena och fördröja dagvattenflödet är nödvändiga.





## Samhällsbyggnadskontoret

### Åtgärdsbeskrivning

Därmed föreslår Samhällsbyggnadskontoret att Upplands-Bro Kommun skall ge plats åt en dagvattenpark i norra Gröna dalen där dagvattnet från ett ca 45 000 kvadratmeter stort område i Brunna kan hanteras. Dagvattenparken (se Figur 3) består av en bäckfåra med olika djupa dammar, varav en sedimentationsdamm, med omgärdande våtmarksvegetation. Området runt bäck och damm görs i ordning till en liten park med växter och sittplatser för att skapa en till mötesplats i Brunna. Fokus för den föreslagna åtgärden är rening och fördröjning av dagvattnet, men samtidigt skapas ekologiska, rekreativa och estetiska värden som kommer att bidra till ett upplevelserikt och varierat landskapsrum i norra Gröna dalen.



Marken ägs av kommunen och är i dagsläget planlagd som parkmark. För närvarande består marken av en snårig yngre tallskogsdunge där speciella biologiska värden ej har kunnat identifierats. Åtgärden finansieras av Länsstyrelsen Stockholm via deras bidrag för lokala naturvårdssatsningar (LONA) och skötseln kommer att ske i samverkan mellan VA-enheten och avdelningen för Gata, Park och Trafik.

### Barnperspektiv

En ansvarsfull dagvattenhantering bidrar till en gynnsam levnadsmiljö för barn då dagvatten rinner ut i Mälaren och når badplatser där barn och ungdomar vistas. Ett omhändertaget dagvatten minskar också risken för översvämningar vid stora skyfall som kan leda till olycksfall där barn rör sig. Naturmiljöer och rekreation genom exempelvis dagvattenparker bjuder även ofta in till lek och utforskande, och kan ge barnen rika sinnesupplevelser samt utgöra ett pedagogiskt landskapselement. Därför bedöms beslutet få positiva konsekvenser för barn och ungdomar.



Samhällsbyggnadskontoret

Samhällsbyggnadskontoret

Thomas Lenell

Samhällsbyggnadschef

Lina Delde

Tf. Teknisk chef

Maja Taaler Larsson

VA-chef

### Bilagor

1. Utvecklingsprogram Gröna dalen den 16 maj 2018
2. LONA-ansökan den 30 november 2018
3. Komplement till LONA-ansökan den 19 november 2021

### Beslut sänds till

- Tekniska nämnden





## Utvecklingsprogram för Gröna dalen

Programmet lyfter fram kommunens helhetssyn och ger stöd åt en sammanhållen plan- och byggprocess som bevarar, förstärker och utvecklar områdets unika karaktärer.

Godkänd av Kommunfullmäktige den 16 maj 2018, § 58.

Diarienummer KS 18/0106.

Samhällsbyggnadskontoret



Vy norrut och söderut på stråket mot Kungsängens IP samt vy från Ekhammar mot Tibbleängen.

Upplands-Bro i hjärtat av Mälardalen är en av Storstockholms mest natursköna kommuner med 13 mil Mälärstränder och en skärgård med 50 öar. Här möts en mångtusenårig historia med en spännande framtidsutveckling. Här kan du kombinera tryggt boende med en aktiv fritid. Allt finns på armlängds avstånd.

#### **Utvecklingsprogram för Gröna dalen i Upplands-Bro kommun.**

Text: Ulrika Gyllenberg, Sandra Henze, Camilla Ranlund samt utdrag och citat ur ÖP 2010 och Grönplan för Upplands-Bro kommun 2008.

Deltagare i arbetsgruppen som har bidragit med underlag och synpunkter är, förutom textförfattarna, Theodor Andrén, Katrin Harmander, Cecilia Narström, Madeleine Nilsson, Anna Roander och Johan Sjöstrand.

Representerade kompetenser från Samhällsbyggnadskontoret är översiktsplanerare, projektledare exploatering, planarkitekt, VA-ingenjör, parkingenjör, kommunekolog samt projektingenjör.

Omslagsbild: Collagebilder från Upplands-Bro kommun

Fotografer: Bergslagsbild, Upplands-Bro kommun och Theresia Karanitsch.

[www.upplands-bro.se](http://www.upplands-bro.se)  
[kommun@upplands-bro.se](mailto:kommun@upplands-bro.se)  
08 581 690 00



## Innehåll

1	Om utvecklingsprogrammet .....	5
	Stödjer en sammanhållen plan- och byggprocess	
	Ger riktlinjer för att bevara, förstärka och utveckla	
2	Gröna dalen idag.....	7
	Dagvattenhanteringen är en knäckfråga	
	Landskapsanalys	
3	Övergripande riktlinjer för Gröna dalen .....	10
	Utveckla dagvattenlösningar med rekreativa kvalitéer.....	10
	Förstärk befintliga rörelsestråk och skapa nya. ....	11
	Utgå från värdefulla landskapskaraktärer. ....	12
	Utöka och stärk dalens olika användningsområden. ....	13
4	Underlag och källhänvisningar .....	15

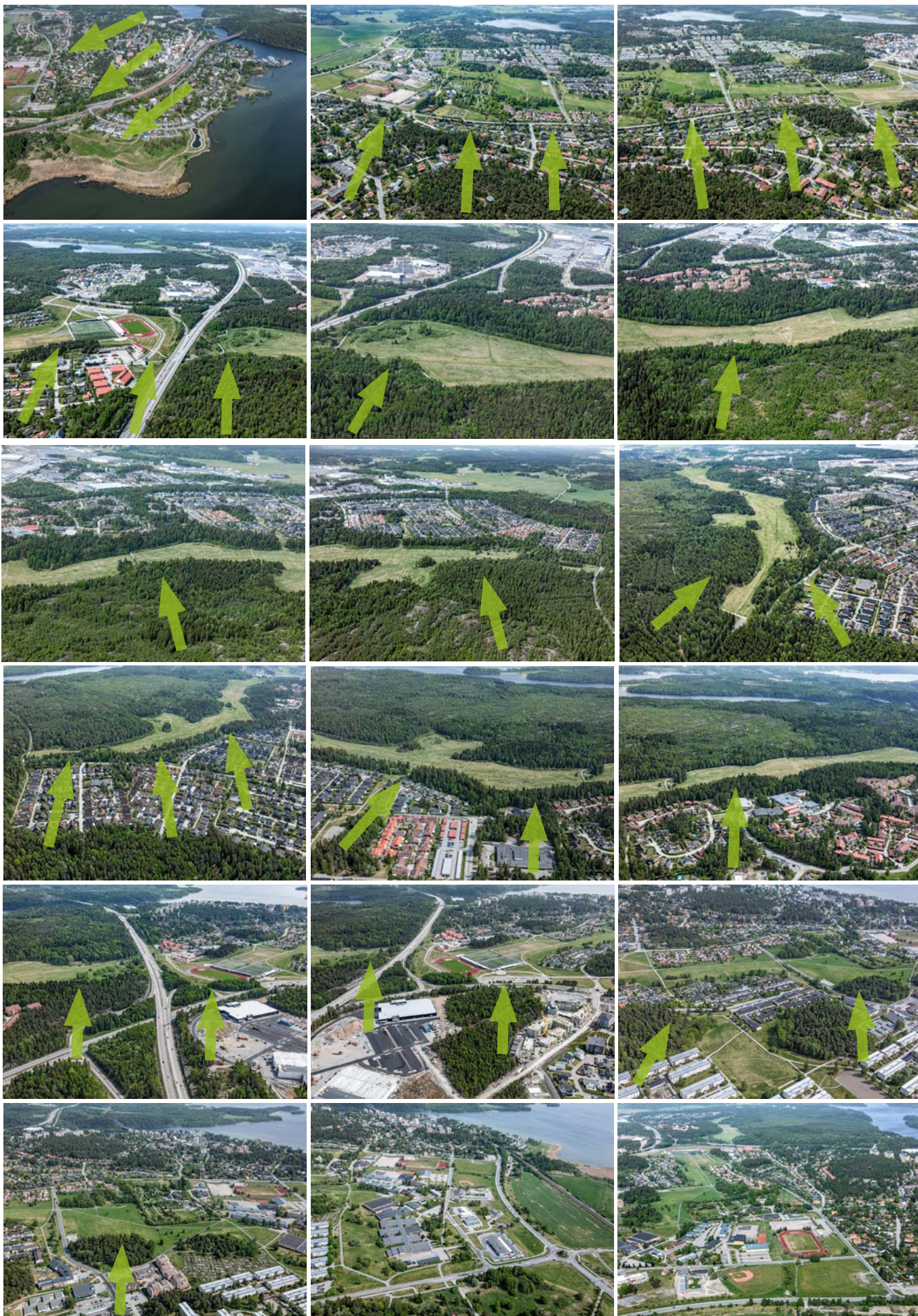
### Bilder och kartor:

Flygfoton över Gröna dalen.....	4
Ortofoto med Gröna dalen markerad.....	6
Karta landskapsanalys.....	8
Figur 1, diagram dagvattenavrinning.....	10
Figur 2, koncept dagvattensystem.....	10
Figur 3, diagram exempel rörelsestråk och barriärer.....	11
Figur 4, lager ur Grönplan 2008, förslag grönstråk.....	11
Figur 5, diagram landskapskaraktärer.....	12
Figur 6, lager ur Grönplan 2008, förslag parkutveckling.....	12
Figur 7, diagram landskapskvalitéer och användningsområden.....	13
Figur 8, koncept fokusområden för aktiviteter.....	13
Bilder vyer och landskapskaraktärer.....	14



Vårtecken





Flygfoton över Gröna dalen, fotograferat våren 2017 av Bergslagsbild AB. Turen börjar vid Tibbleviken och sedan flyger vi motsols runt Gröna dalen.



# 1 Om utvecklingsprogrammet

## Stödjer en sammanhållen plan- och byggprocess

I utvecklingsprogrammet har vi samlat kommunens helhetssyn för den del av Kungsängens tätort som kallas Gröna dalen. Det är inte framtaget i en planprocess enligt plan- och bygglagen utan med utgångspunkt i redan beslutade styrdokument. Här lyfter vi fram och anpassar relevanta riktlinjer och underlag från framför allt Grönplan för Upplands-Bro kommun 2008 och den kommunövergripande översiktsplanen, ÖP 2010.<sup>1</sup>

De tre strategiska fokusområdena i Upplands-Bro kommuns vision 2035;

*Tillgänglig plats – Mötesplats – Levande plats* genomsyrar också programmet.

Gröna dalen är ett område som är bra att bo och vistas i, där människor, djur och natur lever i samklang. Vi är också kommunen som ger plats och förbereder för att fler ska kunna hitta ett hem här.

Därför beskriver programmet Gröna dalens förutsättningar i syfte att stödja en sammanhållen planerings- och byggprocess som bidrar till en hållbar utveckling.

## Ger riktlinjer för att bevara, förstärka och utveckla

Utöver att programmet beskriver områdets förutsättningar tydliggör det också kommunens förhållningssätt om att bevara, förstärka och utveckla Gröna dalens styrkor och unika förutsättningar i framtiden. Genom fyra nya övergripande riktlinjer pekar vi på viktiga samband med hänsyn till hållbarhet i hela området:

- Utveckla dagvattenlösningar med rekreativa kvalitéer.
- Förstärk befintliga rörelsestråk och skapa nya.
- Utgå från värdefulla landskapskaraktärer.
- Utöka och stärk dalens olika användningsområden.

Programmet riktar sig framför allt till tjänstepersoner som arbetar med samhällsbyggnadsfrågor inom den kommunala organisationen och kan exempelvis användas i samband med bostadsutveckling. Men förhoppningen är även att du som bor i, äger mark eller som är intresserad av att etablera dig i området ska ha nytta av det. Då riktlinjerna inte detaljstyr krävs vidare utredning av exempelvis dagvatten, landskap och kulturmiljö inom varje projekt.

<sup>1</sup> I gällande översiktsplan, ÖP 2010, slås fast att kommunen ska värna Gröna Dalen som grönstråk och jobba medvetet med att ge dalen en förbindande funktion. I både ÖP 2010 och i Grönplanens *Mål, Riktlinjer och Åtgärdsförslag* föreslår kommunen bland annat att en park ska utvecklas i Gröna dalens centrala delar som ett led i detta. Förslaget är också att förlänga Gröna dalens parkfunktion och låta den möta vattnet både i norr och i söder. I ÖP 2010 finns likaså förslag till ny bostadsbebyggelse utpekad inom Gröna dalen. I båda dokumenten redovisas viktiga gröna kopplingar och prioriterade rekreativa promenadstråk med mera. En mer utförlig källhänvisning finns längst bak i utvecklingsprogrammet.







## 2 Gröna dalen idag

Gröna dalen är ett öppet, samlande centralt grönstråk som förbinder olika delar av tätorten Kungsängen med andra tillgängliga tätortsnära grönområden så som Lillsjöområdet och Rankhus.

Området är en fyra kilometer lång karaktärsbildande dalgång som löper i nord-sydlig riktning och består av gammal sjöbotten, vilket är typiskt för sprickdalslandskapet i Upplands-Bro. Kungsängens tätortsbebyggelse delas därmed också upp av Gröna dalen och E18 passerar tvärs över området ungefär i mitten på dalgången.

Det finns ett långsgående gång- och cykelnät. På ett flertal ställen i den södra delen och några ställen i den norra kan du även passera med cykel i tvärgående riktning. Det finns busspassager i den södra delen men möjligheterna att ta sig tvärsöver dalen med personbil är få. En passage finns vid Ekhammarskolan, en utmed Enköpingsvägen och en parallellt med E18 alldeles norr om Kungsängens idrottsplats.

### Dagvattenhanteringen är en knäckfråga

Gröna dalen är en stor del i dagvattensystemet för Brunna-Kungsängen som har sitt utlopp, via Tibbledammen, i Mälaren. Ledningsnätet i dalen är i vissa delar underdimensionerat och redan idag leder det till att mark tidvis översvämmas. Stora delar av dagvattensystemet byggdes innan kraven på rening utökades och miljö kvalitetsnormerna bestämdes. Den nuvarande dagvattenhanteringen är därför inte tillfredsställande vad gäller kvalitet och föroreningsbelastning på Mälaren. Ny bebyggelse planeras också i närområdet vilket kan innebära mer hårdgjorda ytor och mer föroreningar. Bättre beredskap behövs även för skyfall i framtiden. Dessa regn kan inte hanteras i ledningsnätet. Prognoser pekar både mot ökade antal dagar med kraftig nederbörd och en ökning av regnmängderna.

Sammantaget betyder detta att belastningen på dagvattensystemet kommer öka och att nya åtgärder för att rena och fördröja dagvattenflödet är nödvändiga.

### Landskapsanalys

Landskapsanalysen är gjord på ett övergripande sätt inom ramen för arbetet med utvecklingsprogrammet. Den tillhörande kartan är framtagen i workshopform av tjänstepersoner på Upplands-Bro kommun under ledning av Karavan landskapsarkitekter.

En naturvärdesinventering enligt SIS-standard på förstudienivå med detaljeringsgraden *medel* har gjorts för hela området under hösten 2017. Mer detaljerade naturvärdesinventeringar och landskapsanalyser finns framtagna inom ramen för delprojekt som har genomförts eller planeras i Gröna dalen. En kartläggning av ekosystemtjänster i kommunen pågår under 2018.

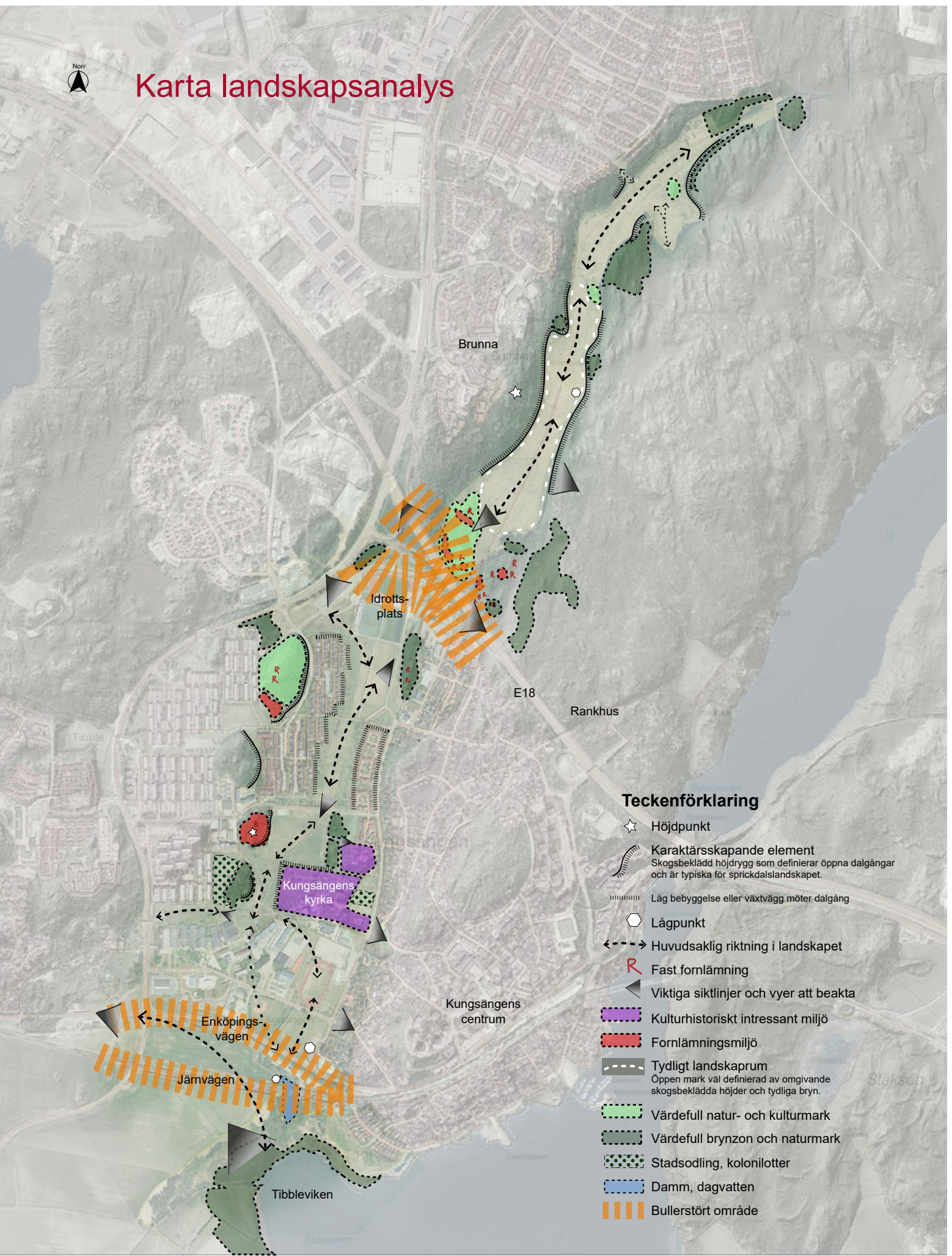
#### *Landskapstyp*

Gröna dalen är präglad av sprickdalslandskapets uppbrutna och kuperade terräng. Landskapstypen består av trånga, ibland långsträckta dalgångar som öppnar upp sig i större avgränsade rum. Dalgångarna är avskilda från varandra av höglänta skogsområden. Mellan höjderna finns näringsrik lera som har skapat odlingsbara dalar och betesmarker med lång hävd. Bebyggelsen har traditionellt placerats i skogens bryn eller i sluttningar mot höjder.





# Karta landskapsanalys



## Teckenförklaring

- ☆ Höjdpunkt
- ⤴ Karaktärsskapande element  
Skogsbeklädd höjdrygg som definierar öppna dalgångar och är typiska för sprickdalslandskapet.
- ⋯ Låg bebyggelse eller växtvägg möter dalgång
- ⬡ Lågpunkt
- ⤴ Huvudsaklig riktning i landskapet
- R Fast fornlämning
- ▲ Viktiga siktlinjer och vyer att beakta
- ▨ Kulturhistoriskt intressant miljö
- ▨ Fornlämningensmiljö
- ⋯ Tydligt landskaprum  
Öppen mark väl definierad av omgivande skogsbeklädda höjder och tydliga bryn.
- ▨ Värdefull natur- och kulturmark
- ▨ Värdefull brynzon och naturmark
- ▨ Stadsodling, kolonilotter
- ⋯ Damm, dagvatten
- ▨ Bullerstört område





### *Landskapets former, naturtyper och karaktär*

Riktningarna i landskapet går i första hand i nord-sydlig ledd. Gröna dalen har en tydlig rums-känsla, särskilt i den norra delen. Där finns ingen bebyggelse som når ner till dalgången idag. Naturen bildar väggar av barrskogsbeklädda höjdryggar. Delar av brynzonerna innehåller värdefull naturmark. Skogen längs med bostadsområdet Brunna ligger högt. Från andra sidan vid Rankhus höjdpåsar finns utblick in mot dalen.

Den öppna marken i Gröna dalen består idag framför allt av ängs- och gräsmark. Holmar med värdefull natur- och kulturmark förekommer. På några ställen innehåller de även fornlämningsmiljöer. Inom de öppna partierna ryms också till exempel idrottsplaner, odlingslotter, kyrkogård, hundrastgård, dagvattendamm och gång- och cykelstråk. Hembygdsgården har en fin liten trädgård, men som inte alltid upplevs som allmänt tillgänglig.

Söder om E18 är dalgången delvis bebyggd med låga bostadshus som skapar en annan typ av rumsbildande gränser i landskapet. Övrig bebyggelse runt omkring dalen ligger till stor del på bergslutningarna. Ett antal utblickar finns inifrån de omgivande stadsdelarna och ut mot Gröna dalen. Höjdpåsar och den höga bebyggelsen i centrala Kungsängen utgör ett landmärke från alla väderstreck.

Gångstråket genom Gröna dalen från Kungsängens idrottsplats och ner till Hjortronvägen är en mycket rak och öppen sträcka som kan upplevas som enformig när man promenerar eller cyklar. Men siktlinjen är viktig att bevara.

Området kring skolorna i Gröna dalen ger idag ett uppsplittrat intryck och grönytornas rekreativa kvalitet är låg. Det finns många restytor utan funktion bestående av gräsmatta och asfalt. En tydlig struktur på gång- och cykelbanor saknas, vilket gör det svårt att orientera sig för den som inte känner till området.

Söder om Kungsängens kyrka vidgar sig dalen både öster och västerut och flyter så småningom ut i ängs- och åkerlandskapet söder om järnvägen ner mot Tibbleviken och Mälaren.

### *Kulturmiljö*

Upplands-Bros strategiskt centrala läge i Mälardalen har präglat bygden och gör att kommunen tillhör en av de mest fornminnesrika regionerna i landet. Närheten till Sigtuna, Birka, Uppsala och Stockholm lämnar spår från äldre tider och traditioner.

Miljön kring Kungsängens kyrka, med anor från järnålder och medeltid, är väl sammansatt och vittnar om bygdens äldre historia. Här ligger ett järnåldersgravfält, äldre vägsträckningar med bland annat en del av 1600-talets landsväg, vägghållningsstenar och den välbevarade gården Ekhammar från tidigt 1800-tal samt den sammanflyttade hembygdsgården med uthus. Sockenkyrkan och klockstapeln har karaktär av 1700-tal.

Kungsängens tätort är en relativt ung samhällsbildning och en produkt av järnvägen. Området kring stationen var glest befolkat innan Kungsängen fick järnvägsförbindelse i slutet av 1870-talet. Kungsängens station drog tidigt till sig industri och växte sakta ut med villor från 1910-talet och framåt. Från slutet av 1960-talet och början av 1970-talet ökade sedan befolkningen kraftigt och en större utbyggnadsperiod inleddes.

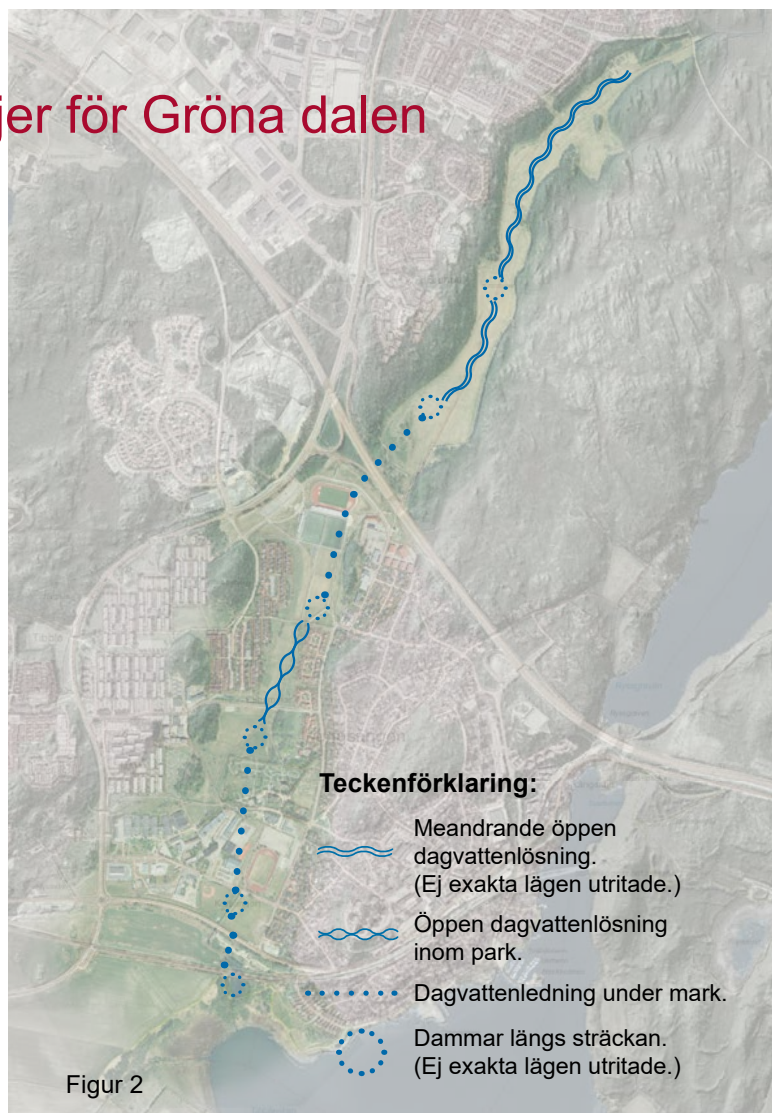
### *Barriärer och bullerförhållanden*

E18 och Mälärbanan som går tvärs igenom Gröna dalen utgör båda varsin kraftig fysisk barriär för djurliv och fritidsupplevelser. Det finns endast ett fåtal passager för fotgängare och cyklister, som går under vägen. Över järnvägen finns en passage via bro. Kontakten mellan Gröna dalen och Mälaren söderut är därför dålig idag. Området är också delvis bullerstörd där E18, järnvägen och Enköpingsvägen passerar.

### 3 Övergripande riktlinjer för Gröna dalen



Figur 1



Figur 2

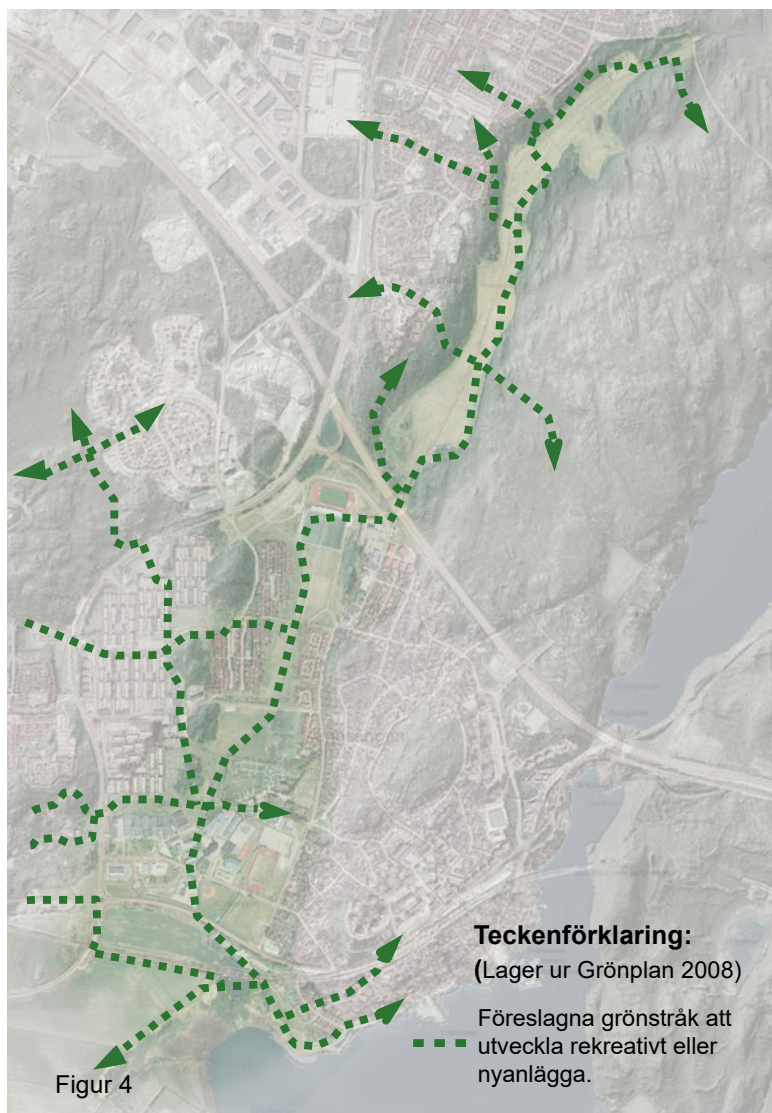
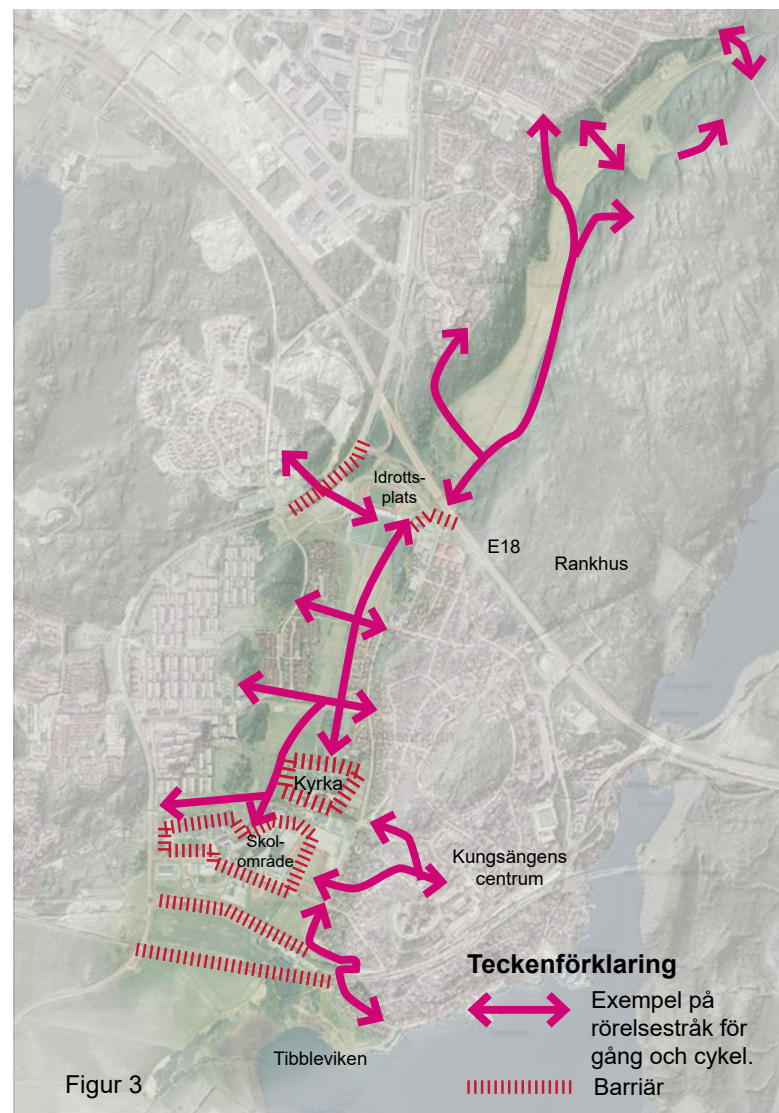
#### Utveckla dagvattenlösningar med rekreativa kvalitéer.

**Ett större öppet dagvattensystem med fokus på rening och fördröjning som integrerar ekologiska, rekreativa och estetiska funktioner bör utvecklas i Gröna dalen. Det kan bilda en övergripande blågrön struktur och bidra till ett upplevelserikt och varierat landskapsrum.**

Ekologiskt och lokalt omhändertagande av dagvatten är en utgångspunkt för kommunens fysiska planering. Dagvattenhanteringen ska vara klimatanpassad, robust och fungera som en resurs för kommunen genom att bidra till attraktiva och funktionella stads- och parkmiljöer. Det är också viktigt att den bidrar till förbättrad vattenkvalitet i kommunens vatten.

- Norr om E18 finns möjlighet att öppna upp dagvattnet längs hela sträckan. Dagvattnet kan här meandra och naturligt flöda nedströms.
- Söder om E18 kan dagvattnet ledas öppet men i mer styrda former inom de delar som utvecklas till park. Här behövs extra fokus på reningsåtgärder.
- Inom hela sträckan bör plats göras på flera ställen för översvämningssytor som avlastar vid extremskyfall. Det är ett led i att klimatsäkra Kungsängen och dessa ytor bör också kunna utnyttjas till annat mellan översvämningstillfällena, till exempel lek eller idrott, så kallade multifunktionella ytor.
- Där ledningar övergår till öppen dagvattenhantering behövs plats för sedimentation (fördamm). Rensning av fördammar behöver möjliggöras med en åtkomstväg.





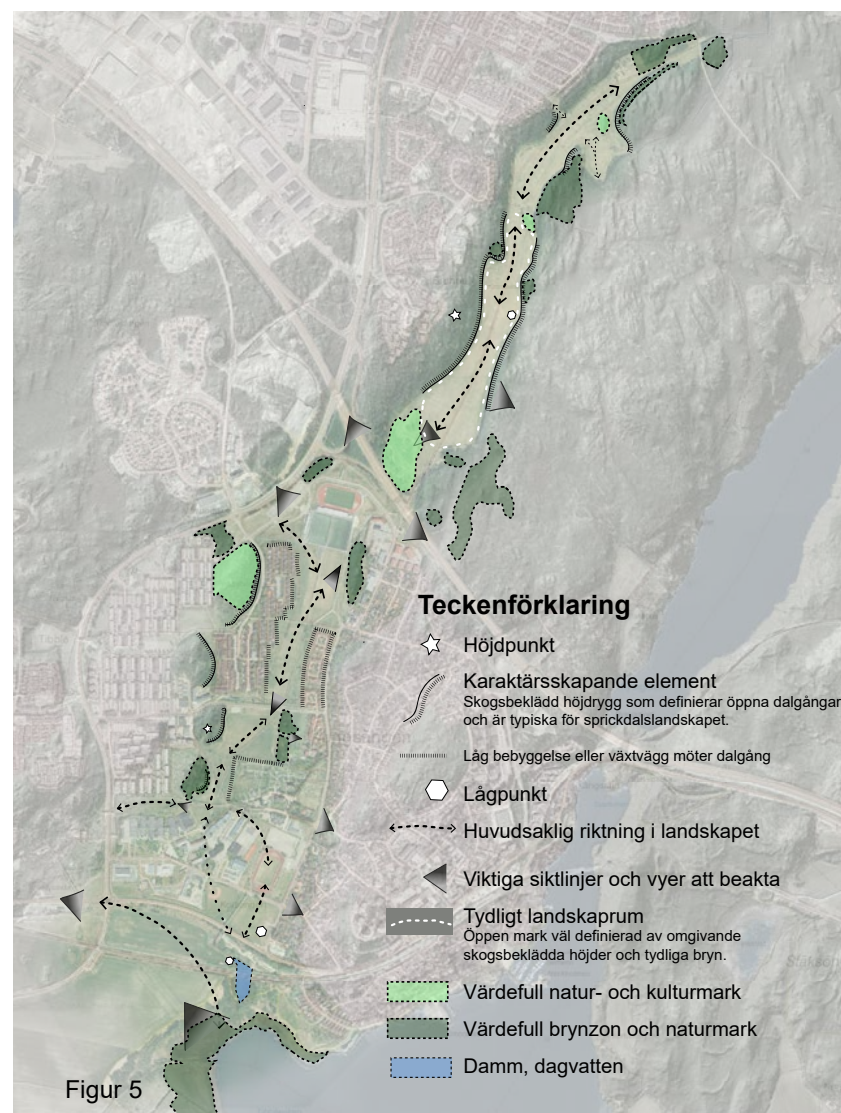
## Förstärk befintliga rörelsestråk och skapa nya.

**Värna Gröna Dalen som blågrönt stråk och jobba medvetet med att ge dalen en förbindande funktion. Utveckla rekreativa gång- och cykelstråk för att ta vara på ortens natursköna läge vid Mälaren och förbättra tillgängligheten mot strand och vatten.**

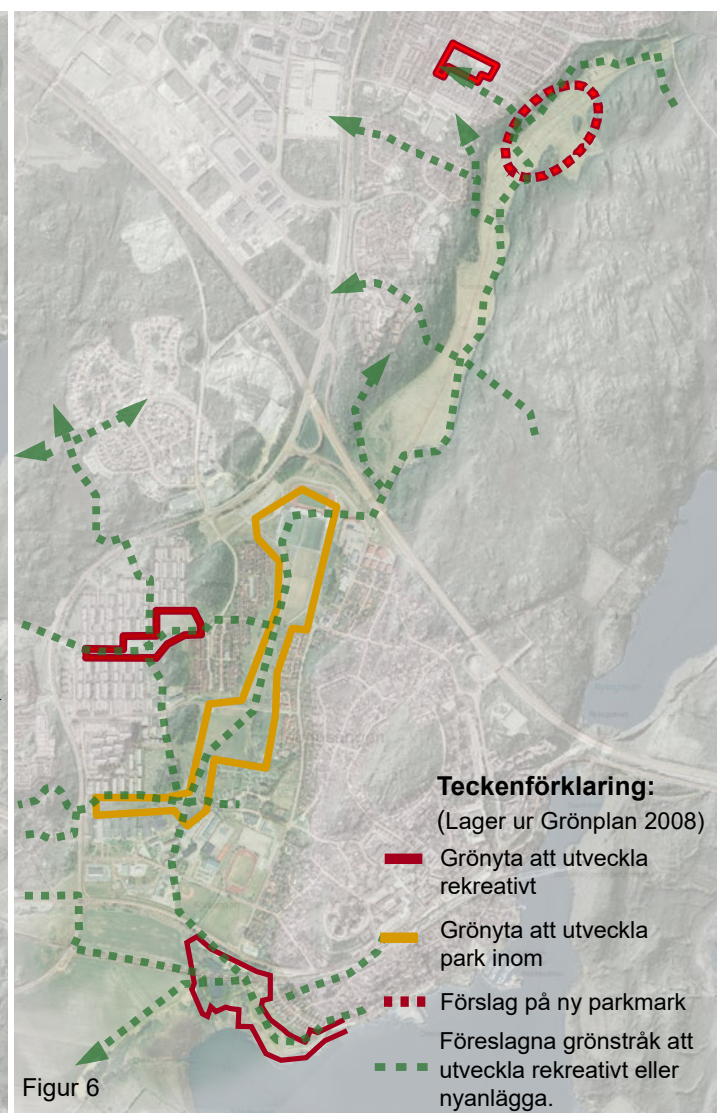
Ett sammanhängande blågrönt nät som är lätt att orientera sig i och röra sig genom går att åstadkomma med hjälp av att tydliggöra och förbättra befintliga stråk och komplettera med nya länkar.

- Bind samman Brunna och Kungsängen. Skapa bättre kontakt från Brunna till Gröna dalen. För att minska barriäreffekten måste passagen under E18 vidareutvecklas.
- Öka tryggheten. Arbeta medvetet med belysning i utformning av stråk. I delområden kan det vara bra om bebyggelsen kommer nära naturen och ger mänsklig närvaro och mötesplatser med ett mer stadsligt sammanhang.
- Skapa vattenkontakt. Gröna dalens koppling till Gröna Udden och Tibbleviken kan utvecklas för att bli ett mer sammanhängande stråk som är lätt att röra sig genom och gör Mälarens strand mer tillgänglig
- Dämpa trafikstörningar. Naturlika planteringar kan anläggas för att skapa högre rekreativt värde med omväxling och vindskydd i parkrummet utan att ta bort öppenheten och siktlinjerna som gör dalen trygg och överskådlig.
- Koppla skolområdet i söder till Gröna dalen. Skapa en tydlig struktur för stråken i och igenom skolans utemiljö med hjälp av trädrader och annan vegetation.





Figur 5



Figur 6

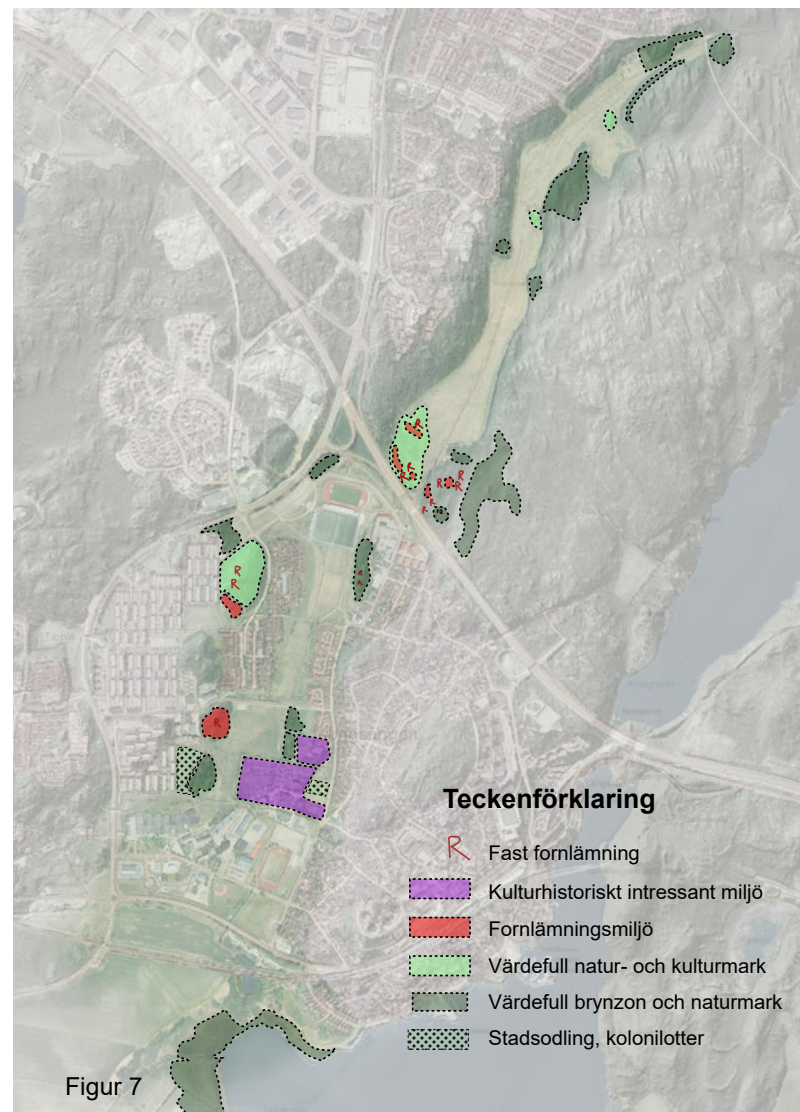
## Utgå från värdefulla landskapskaraktärer.

**Topografi och landskapselement kan förstärkas för att utveckla områdets unika egenskaper. Natur- och kulturlandskapet ger förutsättningarna för gestaltungsprinciper i varje delområde. Utforma en park med olika naturkaraktärer inom Gröna dalen.**

I Gröna dalen ges möjlighet att utveckla befintliga ekologiska strukturer och ekosystemtjänster i både den stora och lilla skalan. De norra delarna relaterar till storskaligt landskap medan de södra delarna idag är mer småbrutna. Det är önskvärt att bevara delar av dalen som mer ”orörd” medan det i andra delar är bra om bebyggelsen är nära och ger mänsklig närvaro och ett mer stadsligt sammanhang.

- Ta tillvara på och förstärk siktlinjer och utblickar i det öppna landskapet. Det är viktigt att dessa fria flöden och vyer bibehålls även när kompletteringar med bebyggelse sker. Skapa om möjligt även nya siktlinjer och visuella kopplingar i dalen.
- Låt ny bebyggelse ta stöd i höjder och skogsbryn. Förstärk riktningar i landskapet.
- Framhäv viktiga naturelement, fornminnesområden och byggnader som skapar förankring till platsen och definierar områdets identitet.
- Sträva efter att sammanföra upplevelsen av det moderna landskapet med det historiska och ekologiska innehållet. Exempelvis så kan en parkmiljö med ängs- och hagmark bevara upplevelsen av kulturmiljö och visa på att jorden har brukats. Att kunna se och uppleva årsringarna i landskapet är viktigt för att människan ska kunna förstå samhällets utveckling och känna tillhörighet och identitet med sin omgivning.





Figur 7



Figur 8

## Utöka och stärk dalens olika användningsområden.

**Gröna dalen ska kunna locka människor i alla åldrar till olika former av utevistelse och fungera som rum för aktiviteter, eller en stunds lugn och ro. Utveckla och stärk också de ekosystemtjänster som dalen erbjuder.**

Ta tillvara på och komplettera de aktiviteter som erbjuds inom området idag och verka för att överbygga barriärer, både fysiska och sociala. Gröna dalens omfattande utbredning ger möjligheter till både sol och skugga, lek och kontemplation, aktivitet och stillhet, avskildhet och närhet.

- Gestalta landskapsrummen upplevelserikt och varierat. För att spontana aktiviteter ska kunna uppstå i offentlig rum behöver de utformas så att de är både trivsamma, trygga och bekväma.
- Använd dialogmetoder och kontinuerlig återkoppling i kommande projekt.
- Samutnyttja grönområden för natur-, kultur- och rekreationsvärden. Tillåt oväntade kombinationer, som en rastgård med plaskdamm för hundar eller odlingslotter med lärande funktioner för skola och förskola. Höj det rekreativa värdet på de gröna friytor som ligger i anslutning till idrottsplatsen och skolområdet.
- Tänk klimatsmart vid gestaltning och utnyttja möjligheten med multifunktionella ytor som exempelvis både är översvämningsbara och lekbara.
- Skapa mervärden för både kommuninvånare och besöksnäring genom att lyfta fram unika naturkvaliteter och kulturhistorien i området. Exempelvis genom att tillgängliggöra våtmarksområdet vid Tibbleviken för fågelskådning och framhäva fornminnena i dalen mer. Den lilla trädgården vid hembygdsgården är också en kvalitet som bör tas tillvara bättre, genom att binda samman den med övriga grönytor och stråk.



## Vyer och landskapskaraktärer i Gröna dalen



Vintery mot Tibbleviken.



Vy mot Enköpingsvägen från väster.



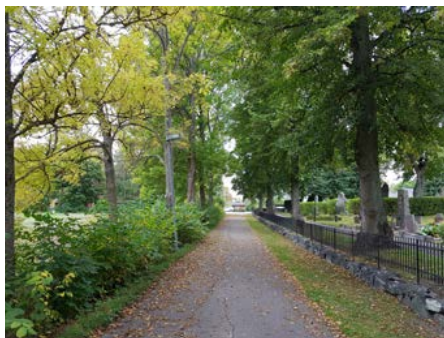
Småskalig bebyggelse möter öppet fält.



Gångväg vid öppen gräsyta och bollplaner.



Skogsbryn möter öppen dalgång.



Kyrkogårdens olika typer av gräns mot dalen i öst och i väst.



Stadsodling, kolonilotter.



Skogsbryn mot Brunna.



E18 mellan Brunna och Kungsängen.



Hembygdsgård.

## 4 Underlag och källhänvisningar

**Översiktsplan för Upplands-Bro kommun, ÖP 2010**, antagen av Kommunfullmäktige den 15 december 2011, § 162, och aktualitetsförklarad av Kommunfullmäktige den 21 mars 2018, §42

*Riktlinjer och text hämtade framför allt från sidorna 64, 66, 88 och 89.*

**Grönplan för Upplands-Bro kommun 2008** - med fokus på tätorterna Bro och Kungsängen, antagen av Kommunfullmäktige den 18 december 2008, §137.

*Riktlinjer och text och kartlager är hämtade framför allt från:*

*del 2 - Riktlinjer och åtgärdsförslag på sidorna 22, 23, 25 och 32,  
samt del 3 - Grönstrukturanalys på sidorna 34-36 och 38-40.*

### **Övriga underlag och källor:**

Vision 2035, kommunen som ger plats, Upplands-Bro.

Övergripande naturvärdesinventering, Upplands-Bro kommun 2017.

Workshop Ekosystemtjänster Gröna dalen med hela Samhällsbyggnadskontoret samt påbörjad kartläggning Ekosystemtjänster, Upplands-Bro kommun 2017 och 2018.

Landskapsanalys för hela Upplands-Bro kommun, framtagen som underlag till Fördjupad översiktsplan för Landsbygden, den 8 maj 2013.

Upplands-Bro kulturhistoriska miljöer. Gabriele Prenzlau-Enander, Stockholms läns museum i samarbete med Upplands-Bro kommun, 1991.

Fördjupat kulturmiljöprogram för Upplands-Bro kommun 1999–2000.

Gabriele Prenzlau-Enander, Stockholms läns museum och Upplands-Bro kommun, 2001.

Behandlat av Kommunfullmäktige 18 juni 2001, §65.

Gång- och cykelplan med åtgärdsförslag, Upplands-Bro kommun, beslutad den 18 april 2012.

Samhällsbyggnadskontoret 23 maj 2018

Upplands-Bro har en strategisk placering vid Mälaren, mitt i naturen med flera större städer på lagom avstånd. Tack vare goda kommunikationer kan man få det bästa av två världar, storstadens puls och lantligt boende.

Här möts en mångtusenårig historia med en spännande framtidsutveckling. Kommunens växande näringsliv gör att allt färre invånare behöver pendla ut för att förvärvsarbeta. Här finns ett rikt utbud av kultur- och fritidsaktiviteter som erbjuder aktiviteter och avkoppling för alla intressen och åldrar.



**Upplands-Bro**

KOMMUNEN SOM GER PLATS

2018-11-30

## Ansökan, Lokala naturvårdssatsningen - LONA

## Projekt: Ny bäck i norra Gröna dalen

<b>Län</b>	<b>Kommun</b>
Stockholms län	Upplands-Bro

## Kommunens projektansvarige

<b>Kommunens projektansvarige</b>	<b>Enhet/förvaltning</b>
Johan Björklind Møllegård	Samhällsbyggnadskontoret
<b>Postadress</b>	<b>Postnr Postort</b>
eget postnr, se nedan	19681 Kungsängen
<b>Telefon</b>	<b>Mobil</b>
0858169213	-
<b>E-post</b>	<b>Postgiro/Bankgiro</b>
johan.bjorklindmollegard@upplands-bro.se	5420-3674
<b>Organisationsnummer</b>	<b>Betalningsreferens</b>
212000-0100	ansvarskod 3510

## Övriga kontaktpersoner

Inga övriga kontakter



## Projektbeskrivning

<b>Projektnummer</b>	19126170	<b>Status</b>	Inskickad
<b>Ansökningsår</b>	<b>Projektstart</b>	<b>Projekt Slut</b>	<b>Prio</b>
2019	2019-01-01	2021-12-31	1
<b>Tätortsnära</b>	<b>Kmn diarienummer</b>	<b>Lst diarienummer</b>	<b>Projektet drivs av</b>
Projektet är tätortsnära	-	-	Kommun
<b>Inkommet Lst</b>	<b>Senaste Statusändring</b>	<b>Gott exempel</b>	
2018-11-30	2018-11-30 Inskickad	Nej	

### Sammanfattning

Gröna dalen är ett öppet, samlande centralt grönstråk som förbinder olika delar av tätorten Kungsängen med andra tillgängliga tätortsnära grönområden så som Lillsjöområdet och Rankhus. Norra Gröna dalen är den del som ligger norr om E18 och är cirka två kilometer lång. Hela området utgörs av en gammal åkermark och omfattas av markavvattningsföretaget Granhammars dikningsföretag från 1947. Genom området går även en asfalterad gång- och cykelväg och på vintern spåras ett skidspår där. Området har stor potential att utveckla sina rekreativa funktioner.

Gröna dalen har en viktig funktion för dagvattnet i norra Kungsängen då delar av den bebyggelse som ligger norr om E18 leds ner i Gröna dalen. Även i det pågående planuppdraget för Rankhus kommer delar av dess dagvatten att ledas ner i Gröna dalen.

I och med att allt vatten går i underjordiska kulvertar saknas det idag förutsättningar både för att fördröja vattnet och för flora och fauna som är knuten till akvatiska miljöer. Som följd av att det inte går att fördröja vattnet i norra Gröna dalen finns det även en översvämningsproblematik i södra gröna dalen som har mer bebyggelse.

Projektet syftar till att utreda möjligheten att lyfta upp vattnet från kulverten till markytan. Där skapas en naturlig bäckmiljö med svämplan som ska kunna bromsa upp och fördröja vattnet samtidigt som en varierad miljö skapas för att gynnas den biologiska mångfalden.

### Syfte

Projektet syftar till att utreda möjligheten att lyfta upp vattnet från kulverten till markytan. Där skapas en naturlig bäckmiljö med svämplan som ska kunna bromsa upp och fördröja vattnet samtidigt som en varierad miljö skapas för att gynnas den biologiska mångfalden. I och med att kommunen inte har rådighet över marken kommer en del av arbetet gå ut på att visualisera åtgärderna genom en illustrationsplan med snedbilder. Detta behövs för att kunna kommunicera möjligheterna med förslagen med markägaren och för att kunna realisera åtgärderna i nästa steg.

### Bakgrund

Gröna dalen är ett öppet, samlande centralt grönstråk som förbinder olika delar av tätorten Kungsängen med andra tillgängliga tätortsnära grönområden så som Lillsjöområdet och Rankhus. Området är en fyra

kilometer lång karaktärsbildande dalgång som löper i nord-sydlig riktning och består av gammal sjöbotten, vilket är typiskt för sprickdalslandskapet i Upplands-Bro.

Norra Gröna dalen är den del som ligger norr om E18 och är cirka två kilometer lång. Hela området utgörs av en gammal åkermark och omfattas av markavvattningsföretaget Granhammars dikningsföretag från 1947. Genom området går även en asfalterad gång- och cykelväg och på vintern spåras ett skidspår där. Området har stor potential att utveckla sina rekreativa funktioner.

Gröna dalen har en viktig funktion för dagvattnet i norra Kungsängen då delar av den bebyggelse som ligger norr om E18 leds ner i Gröna dalen. Även i det pågående planuppdraget för Rankhus kommer delar av dess dagvatten att ledas ner i Gröna dalen.

I och med att allt vatten går i underjordiska kulvertar saknas det idag förutsättningar både för att fördröja vattnet och för flora och fauna som är knuten till akvatiska miljöer. Som följd av att det inte går att fördröja vattnet i norra Gröna dalen finns det även en översvämningssituation i södra gröna dalen som har mer bebyggelse.

Marken ägs inte idag av kommunen, men nuvarande markägare ställer sig positivt till den föreslagna utvecklingen.

### **Lokala aktörer**

Projektet kommer att ske i nära samarbetet med markägaren.

### **Projektets bidrag till miljökvalitetsmålen och långsiktigt och varaktigt naturvårdsarbete i kommunen**

Om de förslag på åtgärder som utredningen presenterar utförs kommer det att bidra till att miljökvalitetsmålen för vatten kan nås i Mälaren-Görväln (SE659044-160864). Projektet bidrar även i förlängningen till fyra miljömål: Levande sjöar och vattendrag, ingen övergödning, ett rikt växt- och djurliv och god bebyggd miljö

### **Projektets långsiktiga effekter**

Om de förslag på åtgärder som utredningen presenterar utförs kommer det att ge långsiktiga positiva effekter på vattenhushållning, vattenrening, biologisk mångfald samt rekreation.



## Projektets stöd till olika samhällsintressen

I vilken omfattning stödjer projektet de globala hållbarhetsmålen?

Hållbarhetsmål 2030	Ingen betydelse	Liten betydelse	Stor betydelse
Ingen fattigdom	X	-	-
Ingen hunger	X	-	-
Hälsa och välbefinnande	-	-	X
God utbildning för alla	-	X	-
Jämställdhet	X	-	-
RentVattenOchSanitet	-	-	X
HållbarEnergiFörAlla	X	-	-
Anständiga arbetsvillkor och ekonomisk tillväxt	X	-	-
Hållbar industri, innovationer och infrastruktur	X	-	-
Minskad ojämlikhet	X	-	-
Hållbara städer och samhällen	X	-	-
Hållbar konsumtion och produktion	X	-	-
Bekämpa klimatsförändringen	X	-	-
Hav och marina resurser	X	-	-
Ekosystem och biologisk mångfald	-	-	X
Fredliga och inkluderande samhällen	X	-	-

## I vilken omfattning stödjer projektet genomförande av miljö kvalitetsmålen?

Miljö kvalitetsmål	Ingen betydelse	Liten betydelse	Stor betydelse
Begränsad klimatpåverkan	X	-	-
Frisk luft	X	-	-
Försurning	X	-	-
Giftfritt	X	-	-
Ozonskikt	X	-	-
Strålning	X	-	-
Övergödning	-	-	X
Sötvatten	-	-	X
Grundvatten	-	X	-
Kust och hav	-	X	-
Våtmark	X	-	-
Skog	X	-	-
Odlingslandskap	X	-	-
Fjäll	X	-	-
Bebyggelse	X	-	-
Djur och växter	-	-	X



## Syfte för våtmarksprojekt (för åtgärdskategori 7 och 8)

Syfte för våtmarksprojekt (för åtgärdskategori 7 och 8)	Ingen betydelse	Liten betydelse	Stor betydelse
Ökad vattenhushållning	X	-	-
Utjämning av vattenflöden	X	-	-
Ökad grundvattenbildning	X	-	-
Minska risk för översvämning	X	-	-
Vattenkvalitet minska näringsämnen	X	-	-
Vattenkvalitet minska miljögifter	X	-	-
Öka naturliga våtmarksnaturtyper	X	-	-
Öka artificiella våtmarksnaturtyper	X	-	-
Gynna rödlistade arter	X	-	-
Gynna arter generellt	X	-	-
Förbättra grön infrastruktur	X	-	-
Minska klimatpåverkan	X	-	-
Öka klimatanpassning	X	-	-
Förberedelsearbete	X	-	-



## Åtgärder och kostnader i projektet

Åtgärdsnummer		Startdatum	Slutdatum
1		2019-01-01	2021-12-31
Total kostnad	Sökt bidrag	Värde av ideellt arbete	
200 000 kr	180 000 kr	0 kr	
Åtgärdskategori			
08 - Våtmarksprojekt - förberedelsearbete -			
Åtgärdstyp		Mätvärde	Enhet
90 - Ta fram plan för genomförande av åtgärder och skötsel		1	st
Huvudsakligt miljömål	Naturtyp	Organismgrupp	Inriktning
08 - Levande sjöar och vattendrag	03c - Våtmark - Övriga våtmarker	09 - Generell organismtyp	01 - Naturvärde
Huvudsakligt friluftsdelmål		Ekosystemtjänst	
0 - Ej vald		10 - Vattenreglering – naturlig, översvämningsskydd	

### Åtgärd / Metod / Planerat resultat

DimensioneringOmrådet mäts in. Särskilt viktigt är att avgöra hur djupt kulverten ligger. Det tillsammans med en dimensioneringsberäkning av vattenflödena i området kommer att resultera i en vattenvolym som i sin tur blir en yta som behövs för att kunna fördröja vattnet i området. Under projekts gång får man ta ställning till vilka volymer som kan rymmas i bäckmiljön.

### Förvaltning av resultat efter projektiden

Upplands-Bro kommun

<b>Åtgärdsnummer</b>		<b>Startdatum</b>	<b>Slutdatum</b>
2		2019-01-01	2021-12-31
<b>Total kostnad</b>	<b>Sökt bidrag</b>	<b>Värde av ideellt arbete</b>	
200 000 kr	180 000 kr	0 kr	
<b>Åtgärdskategori</b>			
08 - Våtmarksprojekt - förberedelsearbete -			
<b>Åtgärdstyp</b>		<b>Mätvärde</b>	<b>Enhet</b>
90 - Ta fram plan för genomförande av åtgärder och skötsel		1	st
<b>Huvudsakligt miljömål</b>	<b>Naturtyp</b>	<b>Organismgrupp</b>	<b>Inriktning</b>
08 - Levande sjöar och vattendrag	01 - Sjö och rinnande vatten	09 - Generell organismtyp	01 - Naturvärde
<b>Huvudsakligt friluftsdelmål</b>		<b>Ekosystemtjänst</b>	
0 - Ej vald		10 - Vattenreglering – naturlig, översvämningsskydd	

### Åtgärd / Metod / Planerat resultat

Illustration När dimensioneringen är klar kommer de framräknade ytor och volymer användas för att göra en skiss på hur en bäcklösning kan se ut. Här är det viktigt att synka utformningen av bäcken med andra intressen i området som gång- och cykelvägar, eventuella nya bilvägar, skidspår osv. Resultatet ska presenteras i form av en illustrationsplan för hela området, 5 sektioner och 2 snedbilder.

### Förvaltning av resultat efter projektiden

Upplands-Bro kommun

**Summering åtgärder**

Åtgärdsnummer	Total kostnad	Sökt bidrag	Värde av ideellt arbete
1	200 000 kr	180 000 kr	0 kr
2	200 000 kr	180 000 kr	0 kr
<b>Summa</b>	<b>400 000 kr</b>	<b>360 000 kr</b>	<b>0 kr</b>

**Önskad utbetalningstakt**

År	Belopp
2019	200 000 kr
2020	100 000 kr
2021	60 000 kr
2022	0 kr
2023	0 kr

**Omfattar ansökan åtgärder för vilka stöd sökts eller beviljats enligt annan författning?**

Nej

## Finansiärer

Typ av finansiär	Namn/Kommun		Intyg bilaga
Kommun	Upplands-Bro		1
Period från	2019-01-01	Period till	2021-12-31
År	Kontanta medel	Egen arbetsinsats inkl LKP	Värde av ideellt arbete
2019	0 kr	15 000 kr	0 kr
2020	0 kr	15 000 kr	0 kr
2021	0 kr	10 000 kr	0 kr
<b>Totalt</b>	<b>0 kr</b>	<b>40 000 kr</b>	<b>0 kr</b>

## Villkor

Id	Beskrivning
----	-------------

### Motivering till beslut



## Politikområden

- Övrigt av betydelse för naturvård (100 %) Projektet kommer stärka landskapets vattenhållande förmåga.

## Bilagor

- Utvecklingsprogram\_Gröna dalen.pdf
- medfinansieringsintyg\_norra grona dalen.pdf
- 170\_6194.jpg
- 170\_6196.jpg
- 170\_6195.jpg
- 170\_6197.jpg
- Norra\_gröna\_dalen\_pricipskiss.JPG



## Underskrift och Godkännande av Projekt 19126170

2015-11-30

  
\_\_\_\_\_

Datum

Underskrift av behörig firmatecknare

Karl Öhman  
\_\_\_\_\_

Namnförtydligande

För Uppläsnings- och \_\_\_\_\_ Kommun

**From:** Jansson Mattias <Mattias.Jansson@lansstyrelsen.se>  
**Sent:** den 19 november 2021 15:54  
**To:** Johan Björklind Möllegård; Niklas Johansson  
**Subject:** Sv: Ny bäck i norra Gröna dalen Dnr 501-51559-2018

**Follow Up Flag:** Följ upp  
**Flag Status:** Completed

Hej Johan och Niklas

Då förlänger vi och ändrar härmed LONA-projektet "Ny bäck i norra Gröna dalen" enligt följande:

Projektets genomförandetid förlängs till 2022-12-31. Projektet ska därmed slutredovisas senast 2023-03-31.

De två projektåtgärderna ändras och ska härmed avse:

1. Förberedande åtgärder för anläggning av våtmarksdammar och meandrande vattendrag med svämplan.  
Åtgärden omfattar projektering, underlag för marklov, anmälan till kommunens miljöavdelning samt anmälan om vattenverksamhet och eventuell prövning för dispens från biotopskydd.
2. Anläggning av våtmarksdammar och meandrande vattendrag med svämplan.  
En sedimentationsdamm och en lite större damm för groddjur anläggs genom grävning, total våtmarksyta minst 800 kvm.  
Mellan dammarna och till anslutande dike anläggs en meandrande bäck med svämplan på vardera sida, bäckens längd minst 100 m.  
Åtgärden omfattar avverkning, plantering av växter både på land och i vatten, samt anslutning till befintliga dagvattenledningar.

Åtgärderna förutsätts rymmas inom tidigare planerad total budget för ett högsta bidrag om totalt 360 000 kr. Jag har uppdaterat projektuppgifterna i [LONA-tjänsten](#).

Jag är lite tveksam till om det kommer att räcka med en genomförandetid till 2022-12-31, men viss ytterligare förlängning är ju möjlig.

Jag bedömer att diket som dammarna ska anslutas till omfattas av biotopskydd. Om anslutningen nedströms kan medföra att diket naturmiljö kan skadas så fordras dispens från biotopskyddet. Därför tog jag även med eventuell prövning för biotopskyddsdispens i åtgärd 1.

Om ni vill göra tillgänglighetsåtgärder med bidrag inom projektet (t.ex. bänkar/bord) så behöver vi lägga till en särskild åtgärd för det, där bidragsandelen högst blir 50% (jämfört med 90 % för våtmarksåtgärderna).

*Hälsningar*  
*Mattias*

Mattias Jansson  
Enheten för natur- och viltärenden  
Länsstyrelsen i Stockholms län  
Box 22067, 104 22 Stockholm  
Besök: Regeringsgatan 66  
Telefon: 010-223 13 78  
[www.lansstyrelsen.se/stockholm](http://www.lansstyrelsen.se/stockholm)

---

**Från:** Johan Björklind Møllegård <Johan.BjorklindMollegard@upplands-bro.se>

**Skickat:** den 18 november 2021 12:50

**Till:** Jansson Mattias <Mattias.Jansson@lansstyrelsen.se>

**Kopia:** Niklas Johansson <Niklas.Johansson@upplands-bro.se>

**Ämne:** Sv: Ny bäck i norra Gröna dalen Dnr 501-51559-2018

Hej Mattias!

Anledningen till att vi nu vill göra om projektet från förberedande åtgärder av hela området till en mindre fysisk åtgärd är att området har en så tydlig koppling till pågående detaljplanen Rankhus. Det var i och för sig syftet från början att visa på möjligheten till en storskalig dagvattenhantering/park, men man hamnar i ett svårt läge jämt emot exploatörerna då kommunen inte är markägare. Vi tror fortfarande på att det är en bra idé att öppna upp dagvattenledningar och göra en bäckmiljö i hela Norra Gröna dalen. Men det kan göras inom detaljplanen. Vi tror det är en bättre satsning att få till en lite bit bäck och små dammar (på kommunen mark) som kan fungera som inspiration för resten av området.

Projektering, och eventuella prövningar som fordras är inte klar utan ingår i projektet.

Jag vill också ha sammanfattande och preciserad beskrivning av den eller de nya åtgärderna behövs.

Åtgärderna syftar till att leda ut dagvatten från ett mindre område i norra Brunna ut i en öppen dagvattenlösning i Norra Gröna dalen. Från den befintliga dagvattenledning leds vattnet ut i en sedimentationsdam som ligger lätt åtkomlig för framtida slamsugning. Därefter leds vattnet ner i en meandrande bäck. Bäckens profil är utformade med svämplan på var sin sida av vattenfåran där vattnet tillåts svämma över tidvis. Bäckens mynnar ut i en lite större damm som är tänkt som en fortplantningsmiljö för groddjur. Efter dammen leds vattnet ner i en befintlig dagvattenledning. Schaktmassorna från grävarbetet kommer att återanvändas inom området och planteras med torrbacksflora.

#### Åtgärd 1

Projektering, marklov, anmälan om ny damm till miljöavdelningen och anmälan om vattenverksamhet.

Kostnad 40 000 kr

#### Åtgärd 2

Träd avverkas och förs bort. Vissa träd kommer att återanvändas för att göra bänkar och bord. Bäck och dammar grävs ut och massorna återanvänds inom området.

Anslutningar till befintliga dagvattenledningar görs i början och i slutet av anläggningen. Plantering av växter görs både på land och i vatten.

360 000

Våtmarksarealen kommer bli ca 850 m<sup>2</sup> och meandersträcka kommer bli ca 100 m

---

Med vänliga hälsningar

## Johan Björklind Møllegård

Samhällsplanerare/kommunekolog

Övergripande samhällsplanering, Samhällsbyggnadskontoret  
Upplands-Bro kommun, 196 81 Kungsängen  
Besöksadress: Furuhällsplan 1, Kungsängen

08-581 692 13

[joan.bjorklindmollegard@upplands-bro.se](mailto:joan.bjorklindmollegard@upplands-bro.se)

[www.upplands-bro.se](http://www.upplands-bro.se)



UPPLANDS-BRO  
KOMMUN

---

**Från:** Jansson Mattias <[Mattias.Jansson@lansstyrelsen.se](mailto:Mattias.Jansson@lansstyrelsen.se)>

**Skickat:** den 15 november 2021 09:14

**Till:** Johan Björklind Møllegård <[Johan.BjorklindMollegard@upplands-bro.se](mailto:Johan.BjorklindMollegard@upplands-bro.se)>; Niklas Johansson <[Niklas.Johansson@upplands-bro.se](mailto:Niklas.Johansson@upplands-bro.se)>

**Ämne:** Sv: Ny bäck i norra Gröna dalen Dnr 501-51559-2018

Hej Johan och Niklas

För att kunna ta ställning till en förlängning av projektet behöver jag en beskrivning av orsakerna till varför det behövs.

I princip är det möjligt att ändra projektet så att nu aktuella förberedande åtgärder utgår och ersätts av utförandeåtgärder, men jag behöver lite ytterligare uppgifter. Är projektering och eventuella prövningar som fordras klara för att åtgärderna ska kunna utföras? Jag vill också ha sammanfattande och preciserad beskrivning av den eller de nya åtgärderna behövs. Vad blir det för våtmarksareal och meandersträcka som anläggs (minimum)?

Jag noterar att Niklas blir ny projektansvarig.

*Hälsningar*

*Mattias*

Mattias Jansson  
Enheten för natur- och viltärenden  
Länsstyrelsen i Stockholms län  
Box 22067, 104 22 Stockholm  
Besök: Regeringsgatan 66  
Telefon: 010-223 13 78  
[www.lansstyrelsen.se/stockholm](http://www.lansstyrelsen.se/stockholm)

---

**Från:** Johan Björklind Møllegård <[Johan.BjorklindMollegard@upplands-bro.se](mailto:Johan.BjorklindMollegard@upplands-bro.se)>

**Skickat:** den 10 november 2021 15:36

**Till:** Jansson Mattias <[Mattias.Jansson@lansstyrelsen.se](mailto:Mattias.Jansson@lansstyrelsen.se)>

**Kopia:** Niklas Johansson <[Niklas.Johansson@upplands-bro.se](mailto:Niklas.Johansson@upplands-bro.se)>

**Ämne:** Ny bäck i norra Gröna dalen Dnr 501-51559-2018

Hej Mattias!

Vi skulle vilja förlänga sluttiden för LONA-projektet, Ny bäck i norra Gröna dalen Dnr 501-51559-2018, till den 2022-12-31. Samtidigt vill vi göra om inriktningen av projektet från planering till utförande av en mindre del av området. Utformningen av bäcken och dammar finns beskrivet i bifogad PowerPoint. Till sist skulle jag vilja skriva över projektetansvaret till Niklas Johansson som kommer att utföra åtgärderna.

-----  
Med vänliga hälsningar

**Johan Björklind Möllegård**

Samhällsplanerare/kommunekolog

Övergripande samhällsplanering, Samhällsbyggnadskontoret  
Upplands-Bro kommun, 196 81 Kungsängen  
Besöksadress: Furuhällsplan 1, Kungsängen

08-581 692 13

[johan.bjorklindmollegard@upplands-bro.se](mailto:johan.bjorklindmollegard@upplands-bro.se)

[www.upplands-bro.se](http://www.upplands-bro.se)



UPPLANDS-BRO  
KOMMUN



Samhällsbyggnadskontoret

Andrea Jansson  
 Trafiktekniker  
 Enheten Gata/Park/Trafik  
 +46 0851832182  
 Andrea.jansson@upplands-bro.se

Datum	Vår beteckning	Er beteckning
2021-12-14	TN 21/0538	

Tekniska nämnden

## Ändring av lokal trafikföreskrift på Körsbärsvägen

### Förslag till beslut

Tekniska nämnden beslutar

1. att upphäva huvudled i korsningen på Körsbärsvägen
2. att införa lokal trafikföreskrift om väjningsplikt på Rönnbärsvägen och Västra Rydsvägen
3. att de föreslagna lokala trafikföreskrifterna antas och träder i kraft den 7 februari 2022

### Sammanfattning

Väjningsplikt i korsningen Körsbärsvägen/Rönnbärsvägen/Västra Rydsvägen är idag reglerad med huvudled. Förare av fordon på Västra Rydsvägen samt Rönnbärsvägen som kör in på Körsbärsvägen ska lämna företräde mot fordon på Körsbärsvägen.

Huvudled införs vanligtvis där framkomligheten på en väg eller gata med flera korsningar ska prioriteras. I enstaka korsningar är det mer ändamålsenligt att reglera trafiken med märke väjningsplikt.

Ändring av de lokala trafikföreskrifterna medför ingen ändring i praktiken för vem som ska lämna företräde i den aktuella korsningen.

Samhällsbyggnadskontoret föreslår därför att huvudled upphävs i korsningen på Körsbärsvägen och lokal trafikföreskrift om väjningsplikt införs på Västra Rydsvägen samt på Rönnbärsvägen.

### Beslutsunderlag

- Samhällsbyggnadskontorets tjänsteskrivelse, daterad den 14 december 2021

### Ärendet

Väjningsplikt i korsningen Körsbärsvägen/Rönnbärsvägen/Västra Rydsvägen är idag reglerad med huvudled. Förare av fordon på Västra Rydsvägen samt Rönnbärsvägen som kör in på Körsbärsvägen ska lämna företräde mot fordon





på Körbärsvägen.



Huvudled införs vanligtvis där framkomligheten på en väg eller gata med flera korsningar ska prioriteras. I enstaka korsningar är det mer ändamålsenligt att reglera trafiken med märke väjningsplikt.

Ändring av de lokala trafikföreskrifterna medför ingen ändring i praktiken för vem som ska lämna företräde i den aktuella korsningen.



Samhällsbyggnadskontoret föreslår därför att huvudled upphävs i korsningen på Körbärsvägen och lokal trafikföreskrift om väjningsplikt införs på Västra Rydsvägen samt på Rönbärsvägen.



Samhällsbyggnadskontoret

## Barnperspektiv

Tydliga trafikregler eliminerar risken för trafikolycka med fordon som även barn kan drabbas av som medpassagerare.

## Samhällsbyggnadskontoret

Thomas Lenell  
Samhällsbyggnadschef

Lina Delde  
Tf. avdelningschef

Afsaneh Kasiri  
Tf. Enhetschef Gata/Park/Trafik

## Bilagor

1. Lokal trafikföreskrift om väjningsplikt på Rönnbärsvägen
2. Lokal trafikföreskrift om väjningsplikt på Västra Rydsvägen

## Beslut sänds till

- Gata/Park/Trafikenheten, Samhällsbyggnadskontoret

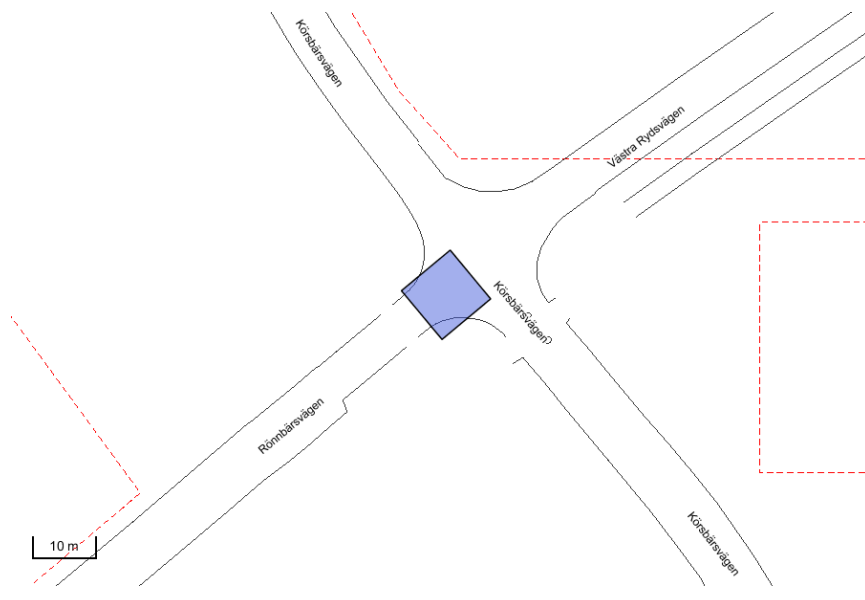
## BETECKNING

### Upplands-Bro kommuns lokala trafikföreskrifter om väjningsplikt på Rönnbärsvägen.

Beslutade den 24 januari 2022.

Upplands-Bro kommun föreskriver med stöd av 10 kap. 1 § andra stycket 12 och 3 § första stycket trafikförordningen (1998:1276) följande.

**1 §** Förare av fordon på Rönnbärsvägen som kör in på Körsbärsvägen har väjningsplikt mot fordon på Körsbärsvägen.



Denna författning träder i kraft den 7 februari 2022.

På Upplands-Bro kommuns vägnar.

Marcus Sköld, Ordförande Tekniska nämnden

Andrea Jansson



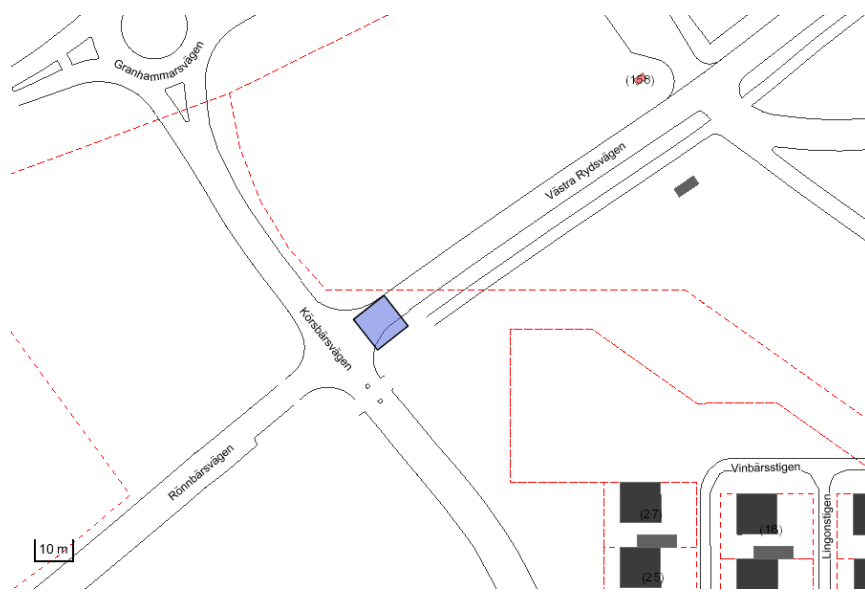
## BETECKNING

### Upplands-Bro kommuns lokala trafikföreskrifter om väjningsplikt på Västra Rydsvägen.

Beslutade den 24 januari 2022.

Upplands-Bro kommun föreskriver med stöd av 10 kap. 1 § andra stycket 12 och 3 § första stycket trafikförordningen (1998:1276) följande.

**1 §** Förare av fordon på Västra Rydsvägen som kör in på Körbärsvägen har väjningsplikt mot fordon på Körbärsvägen.



Denna författning träder i kraft den 7 februari 2022.

På Upplands-Bro kommuns vägnar.

Marcus Sköld, Ordförande Tekniska nämnden

Andrea Jansson



## Samhällsbyggnadskontoret

Annika Askeljung Jonsson  
Kartingenjör  
Mät- och GIS-enheten  
+46 08-581 692 11  
annika.askeljungjonsson@upplands-bro.se

Datum	Vår beteckning	Er beteckning
2022-01-05	TN 21/0388	

Tekniska nämnden

## Namnsättning av ny lekpark med gym i Brunna

### Förslag till beslut

Tekniska nämnden beslutar

att den nya lekparken med gym i Brunna ska få namnet XX.

### Sammanfattning

En ny kommunal lekplats med olika delar för olika åldersgrupper samt ett utegym byggs just nu i Brunna på en grönyta norr om Tarantellastigen och Artistvägen. Parken behöver ett namn samt adress för att underlätta för besökare att hitta dit.

### Beslutsunderlag

- Samhällsbyggnadskontorets tjänsteskrivelse den 20 december 2021.
- Inkomna namnförslag
- Tekniska nämndens beslut den 25 oktober 2021.
- Samhällsbyggnadskontorets tjänsteskrivelse den 27 september 2021.

### Ärendet

En ny kommunal lekplats med olika delar för olika åldersgrupper samt ett utegym byggs just nu i Brunna på en grönyta norr om Tarantellastigen och Artistvägen. Parken behöver ett namn samt adress för att underlätta för besökare att hitta dit, men även för räddningstjänst vid eventuell nödsituation. Parken är inte bara tänkt som en lekpark för små barn utan även ungdomar, vuxna eller hela familjer ska kunna hitta något att göra här, även om det inte är en typisk aktivitetspark. Parken byggs i hållbara naturmaterial.

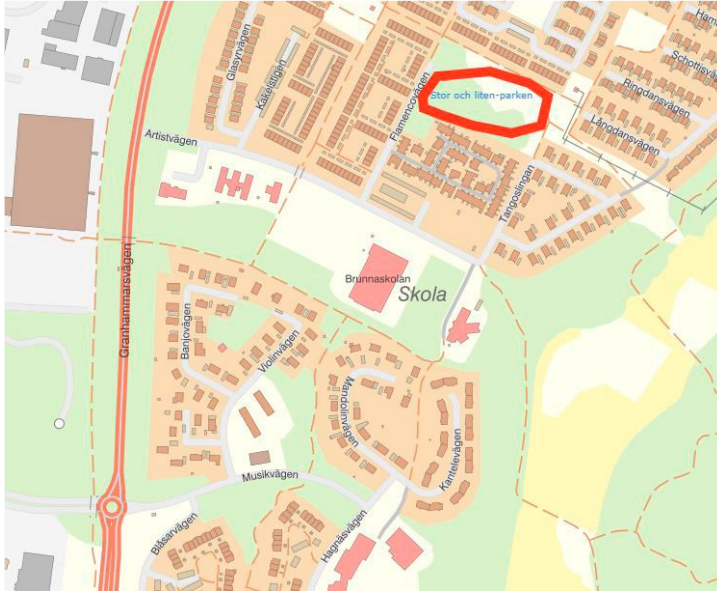
Ärendet togs upp i Tekniska nämnden den 25 oktober där namnberedningen föreslog namnet Liten och stor-parken. Nämnden återremitterade ärendet med uppdraget att inhämta medborgarnas förslag till namn genom en ”namntävling”.

Medborgarna gavs möjlighet att lämna namnförslag under perioden 3–19 december genom en e-tjänst på kommunens webbplats eller genom att kontakta kontaktservice. Det inkom 126 förslag, varav 101 unika namnförslag.



## Samhällsbyggnadskontoret

Samtliga inkomna förslag finns i bilagan Inkomna namnförslag. Namnberedningen har sorterat namnförslagen utifrån lämplighet.



Kartan visar med röd markering parkens ungefärliga placering norr om Tarantellastigen

## Barnperspektiv

Tydliga adresser och namn på andra platser underlättar för räddningstjänsten att hitta vid olyckor eller andra händelser som kräver utryckning. Detta påverkar även barns trygghet och säkerhet. Beslutade namn på platser där barn uppehåller sig påverkar barns trygghet och säkerhet positivt.

## Samhällsbyggnadskontoret

Lina Delde

Ordförande

Namnberedningsgruppen

Annika Askeljung Jonsson

Namnberedningsgruppen

## Bilagor

1. Inkomna namnförslag

Beslut sänds till

- Gata/Park/Trafikavdelningen, Samhällsbyggnadskontoret



## INKOMNA NAMNFÖRSLAG

version 2022-01-14

Unika förslag	Förslagsställarens motivering	Namnberedningens ranking	Namnberedningens motivering
Bergsparken	Berget den ligger vid har alltid kallats berget	1 Lämplig, föreslås	Med syftning till det lilla "berget" som finns i
Nyckelbergsparken	De flesta barnen i området kallar "berget" i "skogen" bakom parken för Nyckelberget.	1 Lämplig, föreslås	Med syftning till att namnet tydligen används.
Regnbågsparken	Passar träden som lyser i olika färger precis bredvid.	1 Lämplig, föreslås	Glatt och livligt namn.
Solskensparken		1 Lämplig, föreslås	Glatt och livligt namn.
Tellaparken		1 Lämplig, föreslås	Med syftning till "Tarantella", möjligtvis justera till Tarantellaparken.
Framtidsparken		1 Lämplig, föreslås	Med syftning till satsning på barn och hälsa. Skulle kunna associeras till sci-fitema.
Gemenskaps Parken		1 Lämplig, föreslås	Förelås i så fall justeras till Gemenskapsparken.
Lekstyrkans Park		1 Lämplig, föreslås	Tydlig syftning till vad som erbjuds på platsen, lekfullt namn.
Lilla skogsparken		1 Lämplig, föreslås	Med syftning till den lilla "skogen" (dunge) som finns i direkt anslutning.
Solparken	Därför att vi som växte upp där kallade berget bredvid för Godmorgonsol på 70- och 80-talet	1 Lämplig, föreslås	Glatt och livligt namn.
Artistparken		3 Varken rekommenderas eller inte rekommenderas	Med syftning till musik och dansnamn som finns på vägarna i Brunna.
Brunna gym och lekpark		3 Varken rekommenderas eller inte rekommenderas	Kan upplevas långt och lite allmängiltigt.
Brunnaparken		3 Varken rekommenderas eller inte rekommenderas	Ganska allmängiltigt namn. Det finns flera lekparkar i Brunna, kan därmed tolkas exkluderande.
Alla parken		3 Varken rekommenderas eller inte rekommenderas	Rekommenderas ej med stavningen "Alla parken", men kan vara ett alternativ om man justerar till "Alla-parken".

Unika förslag	Förslagsställarens motivering	Namnberedningens ranking	Namnberedningens motivering
Gym- och lekparken		3 Varken rekommenderas eller inte rekommenderas	
Lek & hälsoparken		3 Varken rekommenderas eller inte rekommenderas	
Melodiparken		3 Varken rekommenderas eller inte rekommenderas	
Rolighetsparken		3 Varken rekommenderas eller inte rekommenderas	
Skojparken		3 Varken rekommenderas eller inte rekommenderas	
Storaparken		3 Varken rekommenderas eller inte rekommenderas	
Familjeparken Brunna		4 Rekommenderas ej	Exkluderande.
Artisten		4 Rekommenderas ej	Finns en förskola med det namnet i norra Brunna, risk för förväxling.
Artistglädjen		4 Rekommenderas ej	Ospecifikt vad namnet beskriver för plats, även om kopplingen är till ett närliggande vägnamn.
Barn- och vuxenparken		4 Rekommenderas ej	Långt, kommer få ett annat namn eller förkortning i folkmun.
Bergslekplats		4 Rekommenderas ej	Tydligt temanamn som passar till en lekpark integrerad på/i ett berg (inte den här).
Brunna Gym och Lek		4 Rekommenderas ej	Långt, kommer få ett annat namn eller förkortning i folkmun. Associeras mer till ett klubbnamn/föreningsnamn.
Brunna GymLek		4 Rekommenderas ej	Associeras mer till ett klubbnamn/föreningsnamn.
Brunna leken		4 Rekommenderas ej	För specifik syftning.
Brunna Sport		4 Rekommenderas ej	För specifik syftning.
Brunnaartisten		4 Rekommenderas ej	Otydlig syftning.
Brunnaberget	Pga stora stenformationen alldeles intill parken	4 Rekommenderas ej	Ospecifikt vad namnet beskriver för plats, associeras mer till att det är "berget" som namnges.

Unika förslag	Förslagsställarens motivering	Namnberedningens ranking	Namnberedningens motivering
Brunnaparken Liten och Stor		4 Rekommenderas ej	Långt, kommer få ett annat namn eller förkortning i folkmun.
Brunnas gym park		4 Rekommenderas ej	Det finns flera lekparkar i Brunna, kan därmed tolkas exkluderande. Gymet får fokus men inte lekplatsen.
Brunnas lekpark		4 Rekommenderas ej	Det finns flera lekparkar i Brunna, kan därmed tolkas exkluderande.
Brunnen		4 Rekommenderas ej	Associeras till äldre brunnsparke.
Brunnsparke		4 Rekommenderas ej	Associeras till äldre brunnsparke.
Brutte parken	BRUnna, TarantEllan	4 Rekommenderas ej	Otydlig syftning, kan associeras till "brutta", "prutta".
Brynet		4 Rekommenderas ej	Otydlig syftning.
Busparke		4 Rekommenderas ej	"Bus" kan tolkas dubbeltydigt. Associerar mer till lek och inkluderar inte ett gym.
Busplatsen		4 Rekommenderas ej	"Bus" kan tolkas dubbeltydigt. Associerar mer till lek och inkluderar inte ett gym.
Båtparke		4 Rekommenderas ej	Tydligt temanamn som passar till en lekpark med båttema (inte den här).
Delfinen		4 Rekommenderas ej	Tydligt temanamn som passar till en lekpark med delfin-/havstema (inte den här).
FamiljeParke		4 Rekommenderas ej	Exkluderande.
Fantasiparken		4 Rekommenderas ej	Tydligt temanamn som passar till en lekpark med fantasi-/drömtema (inte den här). Fångar inte in gymdelen.
Flockparke		4 Rekommenderas ej	Otydlig syftning.
Folkparke	Omgiven av alla "dansgator"	4 Rekommenderas ej	Associerar mer till de äldre folkparke.
Gladiator park		4 Rekommenderas ej	Otydlig syftning.
Glassparke		4 Rekommenderas ej	Tydligt temanamn som passar till en lekpark med glass/godistema (inte den här).



Unika förslag	Förslagsställarens motivering	Namnberedningens ranking	Namnberedningens motivering
Glädjefläcken		4 Rekommenderas ej	Otydlig syftning.
Godmorgonsol-parken		4 Rekommenderas ej	"Berget" i området kallades tydligen för "Godmorgonsol" på 70-/80-talet. Idag verkar det ha ett annat namn, Nyckelberget.
Gymparken		4 Rekommenderas ej	Tydligt temanamn som passar till en park/plats med gymtema (inte den här).
Hela familjens park		4 Rekommenderas ej	Exkluderande. Riskerar att förkortas.
Hopp och skutt parken		4 Rekommenderas ej	Långt och flyter inte i uttal, riskerar att förkortas eller få ett annat namn.
Hälsoparken		4 Rekommenderas ej	Tydligt temanamn som passar till en park med hälsotema (inte den här).
Lejonparken		4 Rekommenderas ej	Tydligt temanamn som passar till en lekpark med lejon/vilda djurtema (inte den här).
Lek och gymparken vid berget		4 Rekommenderas ej	För långt
LekParken		4 Rekommenderas ej	För allmängiltigt
Musikparken		4 Rekommenderas ej	Vägnamn med musiktema finns i ett annat område i Brunna.
Månparken		4 Rekommenderas ej	Tydligt temanamn som passar till en lekpark med måne-/astronomitema (inte den här).
Nyparken		4 Rekommenderas ej	Syftningen är för tidsbunden.
PARKOJAN		4 Rekommenderas ej	Otydlig syftning.
ParkSamlingen		4 Rekommenderas ej	Associerar mer till en mötesplats med bänkar, scen mm.
Pingvinen		4 Rekommenderas ej	Tydligt temanamn som passar till en med pingvin-/is-/snötema (inte den här).
Samlingsparken		4 Rekommenderas ej	Associerar mer till en mötesplats med bänkar, scen mm.
Skogsbrynet		4 Rekommenderas ej	Inte mycket skog i anslutning till platsen.

Unika förslag	Förslagsställarens motivering	Namnberedningens ranking	Namnberedningens motivering
Skogsparken		4 Rekommenderas ej	Tydligt temanamn som passar till en lekpark integrerad i en skog (inte den här).
Spindelparken		4 Rekommenderas ej	Tydligt temanamn som passar till en lekpark med spindel-/djurtema (inte den här).
Stark men snäll parken		4 Rekommenderas ej	Långt och "tvådelat", riskerar att förkortas eller få ett annat namn.
TREIETT ( 3i1 )		4 Rekommenderas ej	Ingen koppling till att det är en lekplats.
Äppelbo parken		4 Rekommenderas ej	Tydligt temanamn som passar till en lekpark med äppel-/frukttema (inte den här). Känt ortnamn.
Äventyret		4 Rekommenderas ej	Associerar till en större anläggning, äventyrsbana, otydlig koppling till just en lekplats.
Äventyrsparken		4 Rekommenderas ej	Associerar till en större anläggning, äventyrsbana
Virveln		4 Rekommenderas ej	Otydlig koppling till lekparken
Timmerparken		4 Rekommenderas ej	För allmängiltigt temanamn
Träparken		4 Rekommenderas ej	För allmängiltigt temanamn
Trollparken		4 Rekommenderas ej	Tydligt temanamn som passar till en lekpark med trolltema (inte den här).
Människobyn	Regnbågen över	4 Rekommenderas ej	Otydlig syftning.
Roliga parken		4 Rekommenderas ej	
Stark o lek		4 Rekommenderas ej	
LOLO park		5 Ej lämplig enligt namnpolicyn	Förkortning
Stora bergets aktivitetspark		5 Ej lämplig enligt namnpolicyn	Ej aktivitetspark
#RIP Kojan		5 Ej lämplig enligt namnpolicyn	Syftar till lobbying / personlig protest/statement
Aktivitetsparken Brunna		5 Ej lämplig enligt namnpolicyn	Ej aktivitetspark
Brunna aktivitetspark		5 Ej lämplig enligt namnpolicyn	Ej aktivitetspark
Dansbanan		5 Ej lämplig enligt namnpolicyn	Syftningsfel

Unika förslag	Förslagsställarens motivering	Namnberedningens ranking	Namnberedningens motivering
Dansparken	Alla vägar runt om är danser	5 Ej lämplig enligt namnpolicyn	Syftningsfel
Göran		5 Ej lämplig enligt namnpolicyn	Personnamn
LAFNEEA park		5 Ej lämplig enligt namnpolicyn	Personnamn
Lifty McPlayface		5 Ej lämplig enligt namnpolicyn	Ej svenska
LSS-Parken	LSS=Lek som satan 😊	5 Ej lämplig enligt namnpolicyn	Förväxlas med LSS=lagen om stöd och service till vissa funktionshindrade, förslagslämnarens betydelse stötande
Max tvåbensparken		5 Ej lämplig enligt namnpolicyn	Syftar till lobbying / personlig protest/statement
Nangijala		5 Ej lämplig enligt namnpolicyn	Varumärke
No Animalpark 🐾🐾		5 Ej lämplig enligt namnpolicyn	Ej svenska, syftar till lobbying / personlig protest/statement
Parc de Brunna		5 Ej lämplig enligt namnpolicyn	Ej svenska
Parky McPark		5 Ej lämplig enligt namnpolicyn	Ej svenska
Star park		5 Ej lämplig enligt namnpolicyn	Ej svenska
Stor & liten		5 Ej lämplig enligt namnpolicyn	Företagsnamn
Stor- och litenparken		5 Ej lämplig enligt namnpolicyn	Företagsnamn
TAFORM		5 Ej lämplig enligt namnpolicyn	Företagsnamn
The park		5 Ej lämplig enligt namnpolicyn	Ej svenska
Unicornparken		5 Ej lämplig enligt namnpolicyn	Ej svenska



Maja Taaler Larsson  
VA-chef  
Tekniska avdelningen

Datum  
2022-01-24

Vår beteckning  
TN 22/0040

Er beteckning

Tekniska nämnden

Maja.TaalerLarsson@upplands-bro.se

## Översyn av dagvattenprojekt i Gröna Dalen

### Förslag till beslut

Tekniska nämnden beslutar

att med anledning av behovet av helhetssyn i Gröna Dalen behöver dagvattenprojektet, Parken i Gröna Dalen ses över och projektet tillfälligt pausas.

### Sammanfattning

Samhällsbyggnadskontoret föreslår att dagvattenprojektet Parken i Gröna Dalen samt Kungsängens IP tillfälligt pausas för att möjliggöra helhetssyn. En viktig inriktning i en obruten samhällsbyggnadsprocess är att olika mål hanteras parallellt. Både Kungsängens IP ska utvecklas och dagvattenhanteringen ska lösas.

Sedan en tid tillbaka finns olika utmaningar i att hantera dessa två parallella inriktningar. För att kunna tillse dessa olika inriktningar har dagvattenhanteringen i Gröna Dalen samt Kungsängen IP pausats. Pausen strävar efter att tydliggöra förhållanden avseende disponeringen av ytan runt Kungsängens idrottsplats för att utöka kommunens tillgång till fler resurser för idrott och rekreation. Det har konstaterats att innan förutsättningarna är tydliga, att projektet samordnats samt att ytdispositionen är löst genom ett tydligt beslut måste dagvattenprojektet tillfälligt pausas.

### Beslutsunderlag

- Tjänsteskrivelse daterad 24 januari 2022
- 5794-2021 Tjänsteanteckning Boverket daterad 19 januari 2022

### Ärendet

En viktig inriktning i en obruten samhällsbyggnadsprocess är att olika mål hanteras parallellt. I planförslaget för FÖP Kungsängen är inriktningen att utveckla Kungsängens idrottsplats som en gemensam mötesplats för unga i kommunen, där det är möjligt att få plats med fler aktiviteter och byggnader. Kungsängens IP har en strategiskt viktig placering i den geografiska mitten av tätorten. Den är relativt lättillgänglig från både centrala Kungsängen, Tibble, Brunna och Norrboda.





## Samhällsbyggnadskontoret

Som sådan är den en unik plats i Kungsängen, och har utmärkta möjligheter att fortsätta vara ett nav för många unga i kommunen. IP ska fortsätta att utvecklas med fler idrottsytor och en inkluderande gestaltning för både flickor och pojkar, äldre och yngre barn och vuxna.

I utvecklingsprogram för Gröna Dalen belyses att dagvattenhanteringen är en knäckfråga. Gröna dalen är en stor del i dagvattensystemet för Brunna-Kungsängen som har sitt utlopp, via Tibbledammen, i Mälaren. Ledningsnätet i dalen är i vissa delar underdimensionerat och redan idag leder det till att mark tidvis översvämmas. Belastningen på dagvattensystemet kommer att öka och nya åtgärder för att rena och fördröja dagvattenflödet är nödvändiga.

Både Kungsängens IP ska utvecklas och dagvattenhanteringen ska lösas. Sedan en tid tillbaka finns olika utmaningar i att hantera dessa två parallella inriktningar. För att kunna tillse dessa olika inriktningar har dagvattenhanteringen i Gröna Dalen samt Kungsängen IP pausats. Pausen strävar efter att tydliggöra förhållanden avseende disponeringen av ytan runt Kungsängens idrottsplats för att utöka kommunens tillgång till fler resurser för idrott och rekreation. Det har konstaterats att innan förutsättningarna är tydliga, att projekten samordnats samt att ytdispositionen är löst genom ett tydligt beslut måste dagvattenprojekten tillfälligt pausas.

Inom projektet Parken i Gröna Dalen har kommunen fått ett bidrag från Boverkets på 12,5 Mkr. Enligt beslut fattat den 5 maj 2021 ska åtgärderna i projektet vara slutförda den 31 juli 2022 och slutrapport inlämnad 31 augusti för att bidraget ska falla ut.

Då Boverkets intention är att bevilja kommunens bidrag finns en överenskommelse att en ny kontakt tas med Boverket innan sommarsemestrarna (runt maj månad-22), då det kommer att finnas en bättre bild av hur långt kommunen har kommit i projektet. Boverket kommer då även ha en bättre uppfattning om den egna verksamheten och huruvida möjlighet finns att bevilja ytterligare anstånd.

## Barnperspektiv

En ansvarsfull dagvattenhantering parallellt med utökade resurser för idrott och rekreation bidrar till en gynnsam levnadsmiljö för barn. Att säkra att det ena inte utesluta det andra bedöms därför få positiva konsekvenser för barn och ungdomar.



Samhällsbyggnadskontoret

Samhällsbyggnadskontoret

Thomas Lenell

Samhällsbyggnadschef

Maja Taaler Larsson

Teknisk chef

Bilagor

1. 5794-2021 Tjänsteanteckning Boverket

Beslut sänds till

- Teknisk chef

## Tjänsteanteckning

Telefonsamtal med Michael Welday, ny projektledare i projektet. Michael undrar huruvida det finns möjlighet att få anstånd för att slutföra åtgärderna till hösten 2022. Enligt beslut fattat den 5 maj 2021 ska åtgärderna vara slutförda den 31 juli 2022. Vi kommer överens om att en ny kontakt tas med Boverket innan sommarsemestrarna (runt maj månad), då man kommer att ha en bättre bild av hur långt man har kommit i projektet. Boverket kommer då även ha en bättre uppfattning om den egna verksamheten och huruvida möjlighet finns att bevilja ytterligare anstånd.

Paulina Dawody  
jurist



**UPPLANDS-BRO  
KOMMUN**

Kommunledningskontoret

Emine Korkmaz

Kansliavdelningen

Emine.Korkmaz@upplands-bro.se

TJÄNSTESKRIVELSE

1 (1)

Datum

2022-01-05

Vår beteckning

TN 20/0109

Er beteckning

Tekniska nämnden

## Övriga frågor