



**Lipplands-Bro**  
KOMMUNEN SOM GER PLATS

Handlingar till  
Socialnämndens sammanträde  
den 2 april 2020

# Dagordning

## Beslutsärenden

21 Yttrande- detaljplan för Tibbleängen, del av Kungsängens Tibble 1:4 . . . . .	4
22 Länsövergripande överenskommelse hemlösa . . . . .	33
23 Underlag till budget 2021 - Socialnämnden . . . . .	43
24 Socialnämndens delegationsordning . . . . .	59

## Rapporter

### Delegationsbeslut

Delegeringslista 2020-01-01 - 2020-01-31 . . . . .	120
Beslut om omedelbart omhändertagande § 6 LVU . . . . .	121
LVU omplacering enligt § 11 . . . . .	122
Omplacering enligt 11 § . . . . .	123
Beslut om avbrytande av upphandling gällande personlig assistans . . . . .	124
Delegeringslista 2020-02-01 - 2020-02-29 . . . . .	125
Tillförordnad samordnare för barn- och ungdomsenheten, 2020-03-02 - 202 . . . . .	126

### Anmälningar

Protokollsutdrag från Kommunfullmäktiges sammanträde den 18 december . . . . .	127
Protokollsutdrag från Kommunfullmäktiges sammanträde den 18 december . . . . .	129
Protokollsutdrag från Kommunfullmäktiges sammanträde den 18 december . . . . .	131
Protokollsutdrag från Kommunfullmäktiges sammanträde den 12 februari . . . . .	133
Antagen detaljplan för Köpmanvägen, nr 1502, Bro, Upplands-Bro kommun . . . . .	135
Utställning 2 av förslag till detaljplan Tibbleängen (del av Kungsäng . . . . .	140
Kommunstyrelsens beslut § 20 - Översyn av ansvar för bidragsutbetalni . . . . .	230
Kommunfullmäktiges beslut § 19 - Översyn av ansvar för bidragsutbetal . . . . .	236
Inbjudan till Lanseringskonferens nationellt vård- och insatsprogram . . . . .	239
SIS-Remiss 19526 gällande ftSS 877001 Kvalitetssäkring inom LSS - bos . . . . .	245
Kommunstyrelsens beslut § 26 - Anvisningar budget 2021-2023 . . . . .	298
Kommunstyrelsens beslut § 10 - Regler för lokalresursplanering . . . . .	306
Kommunfullmäktiges beslut § 15 - Regler för lokalresursplanering . . . . .	307
Kommunfullmäktiges beslut § 18 - Policy för arbetet med internationel . . . . .	310
Kommunstyrelsens beslut § 19 - Policy för arbetet med internationella . . . . .	313
Information - Samverkan vid utskrivning från slutna hälso- och sjukvård . . . . .	322
Samråd avfallsföreskrifter för Upplands-Bro kommun . . . . .	327
Information om anvisningsmodell för ensamkommande barn . . . . .	360

Storsthlm: Rekommendation om överenskommelse hemlöshet .....	372
Protokollsutdrag från Samhällsbyggnadsutskottets sammanträde den 4 ma .....	381
Protokollsutdrag från Kommunstyrelsens sammanträde den 4 mars 2020 - .....	387
Protokollsutdrag från Kommunstyrelsens sammanträde den 4 mars 2020 - .....	391
Protokollsutdrag från Kommunstyrelsens sammanträde den 4 mars 2020 - .....	395
Påverkan på rutiner vid kommunala verksamheter för hanteringen av cov.....	397
Kommunstyrelsens beslut § 43 - Förlängd projekttid SIG - Social insat .....	414
Länsgemensamma stimulansmedel 2020 för att skapa goda förutsättningar .....	415
Länsgemensamma stimulansmedel 2020, stärkt brukarmedverkan.....	472

Datum 2020-03-04 Vår beteckning SN 18/0030 Er beteckning

Socialnämnden

## Yttrande- detaljplan för Tibbleängen, del av Kungsängens Tibble 1:470 m.fl.

### Förslag till beslut

Socialnämnden har inget att anmärka på utsänt förslag till detaljplan för Tibbleängen utifrån sina verksamhetsområden.

### Sammanfattning

Samhällsbyggnadsutskottet beslutade den 29 januari år 2020 § 1 att sända ut förslag till detaljplan för Tibbleängen (del av Kungsängens-Tibble 1:470 m.fl.), på utställning enligt regler för normalt förfarande, Plan- och bygglagen (ÄPBL 1987:10). Detaljplanens planområde ligger i Gröna dalen i Tibble, Kungsängen.

Socialkontoret har inget att anmärka på utsänt förslag till detaljplan utifrån Socialnämndens verksamhetsområden. Socialkontoret anser dock att de tilltänkta bostäderna är lämpliga för Socialnämndens målgrupper som har en funktionsnedsättning. Det bör föras samtal med Socialkontoret inför vidare planering av området när planen väl vunnit laga kraft, om det fortfarande finns behov utav nya grupp- eller servicebostäder.

### Beslutsunderlag

- Socialkontorets tjänsteskrivelse den 4 mars år 2020
- Bilaga - Planbeskrivning detaljplan för Tibbleängen (del av Kungsängens-Tibble 1:470 m.fl.), nr 0801 den 12 februari 2020

### Ärendet

Samhällsbyggnadsutskottet beslutade den 29 januari år 2020 § 1 att sända ut förslag till detaljplan för Tibbleängen (del av Kungsängens-Tibble 1:470 m.fl.), på utställning enligt regler för normalt förfarande, Plan- och bygglagen (ÄPBL 1987:10).

Detaljplanens planområde ligger i Gröna dalen i Tibble, Kungsängen. I dagsläget omges planområdet av befintliga gång- och cykelvägar och är obebyggt. Planområdet avgränsas i norr av ett radhusområde som ligger norr om Hjortronvägen, av Tibble torg med skolor, bostäder och Hagtorps vård- och

omsorgsboende i väster, en öppen grönyta samt ekskog i öst, Kungsängens kyrka i sydost, samt i söder ett öppet parkrum och en skogbeklädd kulle.

Detaljplanens syfte är att möjliggöra en byggnation av 110 - 120 lägenheter i flerbostadshus samt cirka 65 rad- och kedjehus. Målet med detaljplanen är i sin tur att få till ett trivsamt, blandat bostadsområde som erbjuder olika boendeformer. Tanken med denna detaljplan är att projektet ska bidra till en utveckling av Gröna dalen. Planförslaget stämmer överens med inriktningen för området i kommunens översiktsplan.

Samtliga nämnder har fått planförslaget för yttrande. Utställningstiden för förslag på detaljplan är från och med onsdag den 26 februari år 2020 till och med onsdag den 25 mars år 2020. En kopia på tjänstemannaförslaget för remissyttrandet kommer att skickas till samhällsbyggnadskontoret för kännedom innan den 25 mars. Nämnden har sitt sammanträde 2 april år 2020.

### **Socialkontorets synpunkter**

Socialnämnden är den nämnd i Upplands-Bro kommun som ansvarar för omsorg av personer med funktionsnedsättning samt att barn och familjer erhåller den hjälp som regleras i den samlade lagstiftningen inom socialtjänsten. Nämnden ansvarar även för sociala bostäder och kontrakt till individer som inte kan få bostad på den ordinarie bostadsmarknaden samt till nyanlända.

Socialkontoret har inget att anmärka på utsänt förslag till detaljplan för Tibbleängen utifrån Socialnämndens verksamhetsområden.

Socialkontoret tycker att de tilltänkta bostäderna är lämpliga för Socialnämndens målgrupper som har en funktionsnedsättning. Det framkommer till exempel i planbeskrivningen att tillgängligheten i form av kollektivtrafikförsörjning och närhet till samhällsservice är mycket god. Det bör föras samtal med Socialkontoret inför vidare planering av området när planen väl vunnit laga kraft, om det fortfarande finns behov av nya grupp- eller servicebostäder.

### **Barnperspektiv**

Utsänt planförslag kan bidra till att barn och ungdomar med insatser inom socialtjänsten kan bo i ett område med närhet både till skola och Gröna dalen vilket är positivt för deras levnadssituation. Det är även positivt att barn med funktionsnedsättning kan bo på Tibbleängen som ligger nära särskolan på Ekhammar.

[Redacted]

Socialchef

[Redacted]

T.f avdelningschef kvalitet- och  
verksamhetsstöd

### Bilagor

1. Planbeskrivning detaljplan för Tibbleängen (del av Kungsängens-Tibble 1:470 m.fl.), nr 0801 den 12 februari 2020

### Beslut sänds till

- Samhällsbyggnadskontoret

Samhällsbyggnadskontoret

## UTSTÄLLNINGSHANDLING

### Detaljplan för **TIBBLEÄNGEN** (del av fastigheten Kungsängens-Tibble 1:470 m.fl.) Kungsängen Upplands-Bro kommun

Detaljplan nr **0801**

Normalt planförfarande

ÄPBL 1987:10

### Planbeskrivning



*Planområdet läge och ungefärliga avgränsning*

## Innehåll

Handlingar .....	3
Övriga handlingar .....	3
Planens syfte, bakgrund och huvuddrag .....	3
Planprocessen .....	4
Planuppdrag .....	4
Handläggning .....	4
Preliminär tidplan .....	4
Förenligt med 3, 4 och 5 kap. miljöbalken .....	4
Miljökvalitetsnormer samt ekologiskt särskilt känsliga områden .....	4
Behovsbedömning .....	5
Plandata .....	6
Läge och areal .....	6
Gällande planer och tidigare ställningstaganden .....	6
Riksintresse .....	6
Översiktsplan .....	6
Detaljplaner och förordnanden .....	7
Förutsättningar och planförslag .....	8
Mark och natur .....	8
Bebyggelse .....	14
Trafik och kommunikationer .....	21
Störningar och risker .....	22
Teknisk försörjning .....	23
Konsekvenser av planens genomförande .....	24
Trafik .....	24
Sociala konsekvenser .....	24
Barnkonsekvenser .....	24
Miljökonsekvenser .....	25
Ekonomiska konsekvenser .....	25
Medverkande i projektet .....	26



## PLANBESKRIVNING

### Handlingar

Plankarta med bestämmelser i skala 1:1000, 2020-01-13  
Denna planbeskrivning, 2020-02-12  
Genomförandebeskrivning, 2020-01-13  
Utställningsutlåtande, 2020-01-15  
Gestaltningprogram, Tengbomgruppen AB, 2020-01-21

### Övriga handlingar

Behovsbedömning MKB, 2015-11-04  
Arkeologisk utredning, Stiftelsen Kulturmiljövård 2015  
PM Geoteknik, Structor, 2019-10-31  
Trafikutredning, Ramböll, 2019-12-13  
Dagvattenutredning, Bjerking, 2019-12-20  
Trafikbullerutredning, Bjerking, 2019-12-18  
Naturvärdesinventering, Ekologigruppen, 2018-01-08

### Planens syfte, bakgrund och huvuddrag

Planområdet ligger i Gröna dalen och omfattar del av fastigheten Kungsängens-Tibble 1:470 samt del av de kommunala fastigheterna Kungsängens-Tibble 1:3, Kungsängens-Tibble 1:41 och Ekhammar 4:269. Planen avgränsas i norr av Hjortronvägen, Tibble torg med skolor och bostäder i väster, en öppen grönyta samt ekskog i öst och i söder ett öppet parkrum och en skogsbeklädd kulle. Området omges av befintliga gång- och cykelvägar och är i dagsläget obebyggt.

Syftet med detaljplanen är att möjliggöra byggnation av 110-120 nya lägenheter i flerbostadshus och cirka 65 rad- och kedjehus, i enlighet med ÖP2010. Målet med att låta dessa typologier samsas är att få till ett trivsamt, blandat bostadsområde som erbjuder olika boendeformer och kännetecknas av en mänsklig skala. Den nya bebyggelsen ska möta upp Gröna dalens parkrum med småhus i två plan och sekundärentréer ut mot parken, vilka anses viktiga från trygghetssynpunkt. Att bebyggelsen möter omgivande natur, kulturmiljö och befintlig bebyggelse på ett bra sätt är elementärt för detta projekt. Hållbarhetsaspekten är vägledande – lekytor anläggs, dagvatten renas och fördröjs, grönytor förstärks och lyfts fram. Projektet ska bidra till utvecklingen av Gröna dalen.

## Planprocessen

### Planuppdrag

Kommunstyrelsen gav 8 oktober 2008 § 123, kommundirektören i uppdrag att ta fram förslag till ny detaljplan för Tibbleängen, del av Kungsängens-Tibble 1:470, genom normalt planförfarande.

### Handläggning

Ansökan om upprättande av detaljplan kom in till kommunen 2007. 2008 beslutade kommunstyrelsen om planuppdrag för del av Kungsängens-Tibble 1:470. Detaljplanearbetet har inletts under 2015 och handläggs enligt den äldre Plan- och bygglagen (ÄPBL 1987:10). Handläggning av detaljplanen sker med normalt planförfarande.

Ett program för området bedöms inte vara nödvändigt då planområdet och dess tänkta innehåll finns beskrivet och har stöd i gällande Översiktsplan 2010.



Det aktuella planskedet är utställning då remissinstanser, fastighetsägare och andra berörda får ta del av förslaget och komma med synpunkter. Efter utställningen upprättas ett utställningsutlåtande där inkomna synpunkter redovisas.

Detaljplanen har varit på utställning tidigare, år 2018. I maj 2018 var planen uppe för antagande, och den återremitterades med medskicket att se över förskolan och byggnadshöjder. Sedan dess har ändringar skett: förskolan är borttagen ur planen, byggnadshöjder har justerats och planområdet har utökats m.m. Nu är detaljplanen aktuell för beslut om ny utställning.

### Preliminär tidplan

Beslut om samråd (KS)	juni 2016
Samrådstid	juli - augusti 2016
Beslut om utställning (KS)	januari 2018
Utställningstid	februari-mars 2018
Beslut om antagande	april 2018 (återremitterades, ej antagen)
Beslut om utställning	Kv 1 2020
Antagande (KF)	Kv 2-3 2020

## Förenligt med 3, 4 och 5 kap. miljöbalken

Kommunen bedömer att detaljplanen är förenlig med miljöbalkens (MB) 3 kapitel avseende lämplig användning av mark och vatten samt 5 kapitlet angående miljö kvalitetsnormer. Något riksintresse enligt 4 kapitlet berörs inte.

### Miljö kvalitetsnormer samt ekologiskt särskilt känsliga områden

Vid detaljplanering ska hänsyn tas till gällande miljö kvalitetsnormer för utomhusluft, vatten och ekologiskt känsliga områden.

*Utomhusluft*

Ingen risk bedöms föreligga för att miljö kvalitetsnormer för utomhusluft ska överskridas i planområdet, då trafikmängderna i omgivningen är måttliga. I dagsläget finns inga kända områden i Upplands-Bro kommun där miljö kvalitetsnormer för utomhusluft överskrids. Anledningen är att sådana områden präglas av höga trafikvolymmer i relativt slutna gaturum (alternativt tunnlar).

*Vatten*

Planområdet ligger inom Östra Mälarens vattenskyddsområde (inrättat av Länsstyrelsen 2008). Syftet med vattenskyddsområdet är att reglera och förhindra verksamheter och åtgärder som kan medföra risk för vattenförorening och påverkan på råvattenkvaliteten. Planområdet tillhör skyddsområdets sekundära zon då det ligger mer än 50 m från strandlinjen. Dagvattnet avrinner naturligt och tekniskt mot Östra Mälaren.

Detaljplanen förväntas inte innebära någon negativ inverkan på den ekologiska eller kemiska statusen för Östra Mälaren. En dagvattenutredning är framtagen vilken konstaterar att området till stor del består av lera vilket är svårinfiltreerat (Bjerking, rev 2019-12-20). Dagvattnet från planområdet kommer att fördröjas och renas lokalt genom bl.a. en dagvattendamm, innan det leds vidare till Tibbledammen längre söderut.

*Ekologiskt känsliga områden*

Mark- och vattenområden som är särskilt känsliga från ekologisk synpunkt ska så långt möjligt skyddas mot åtgärder som kan skada naturmiljön. Tibbleviken i Mälaren, som ligger på ca 1,3 km avstånd söder om planområdet är recipient för dagvattnet från Tibbleängen och Gröna dalen och är i kommunens ÖP 2010 utpekad som ekologiskt särskilt känsligt vattenområde (ESKO), enligt miljöbalkens kap 3. Här omfattas både själva stranden med de strandnära bottarna, och den strandnära vattenmiljön.

Enligt reningskrav från Upplands-Bro kommun avseende dagvatten, ska de första 20 mm av nederbörden renas och fördröjas under 12 timmar och vägdagvatten renas i två steg. För att uppfylla reningskravet kommer anläggningsåtgärder att vidtas i form av dike/skelettjord i viss gatusektion, skälad gräsyta, magasinerande och renande diken samt dagvattendamm.

Efter rening i föreslagna dagvattenanläggningar förväntas samtliga föroreningshalter och föroreningsmängder att minska. Detta innebär då att exploateringen följer förbättringskravet för recipienten att mängden bly och kadmium inte får öka. Dessutom sker ytterligare rening och fördröjning i Tibbledammen innan dagvattnet når recipienten. Därmed anses föreslagen dagvattenhantering avlasta dagvattensystemet nedströms planområdet och exploateringen bedöms inte hindra recipienten att uppnå dess MKN.

På ca 1,1 km avstånd väster om planområdet ligger Lillsjön och på 1,6 km avstånd nordväst om planområdet ligger Örnässjön. Båda sjöarna är i ÖP 2010 utpekade som ekologiskt särskilt känsliga områden. Ett naturreservat är beslutat för sjöarna och deras omgivningar. Båda sjöarna ligger väl avskilda från planområdet.

**Behovsbedömning**

Kommunen konstaterar i sin behovsbedömning att genomförandet av detaljplanen inte medför risk för betydande miljöpåverkan. Varken miljön, hälsan eller hushållningen med mark, vatten och andra resurser påverkas så att en MKB behöver upprättas.

Genomförande av planen kan få vissa negativa effekter. Dessa bedöms dock inte vara betydande, då förebyggande åtgärder som beskrivna i denna handling kommer att vidtas. Särskilt omnämns dagvatten som en viktig aspekt att utreda som underlag till detaljplanens utformning och reglering.

Länsstyrelsen delar kommunens bedömning att planens genomförande inte kan förväntas medföra betydande miljöpåverkan.

## Plandata

### Läge och areal

Planområdet är ca 7,7 ha stort och ligger mitt i Kungsängen invid Hjortronvägen i Gröna Dalen (se planbeskrivningens framsida). Planområdet är i dagsläget obebyggt. Planen avgränsas i norr av Hjortronvägen, Tibble torg med skolor och bostäder i väster, en öppen grönyta samt ekskog i öst och i söder ett öppet parkrum och en skogsbeklädd kulle.

### *Markägoförhållande*

Planområdet omfattar fastigheten Kungsängens-Tibble 1:470 som ägs av Villamarken Exploatering i Stockholm AB samt del av fastigheterna Kungsängens-Tibble 1:3, Kungsängens-Tibble 1:41 och Ekhammar 4:269, som ägs av Upplands Bro kommun.

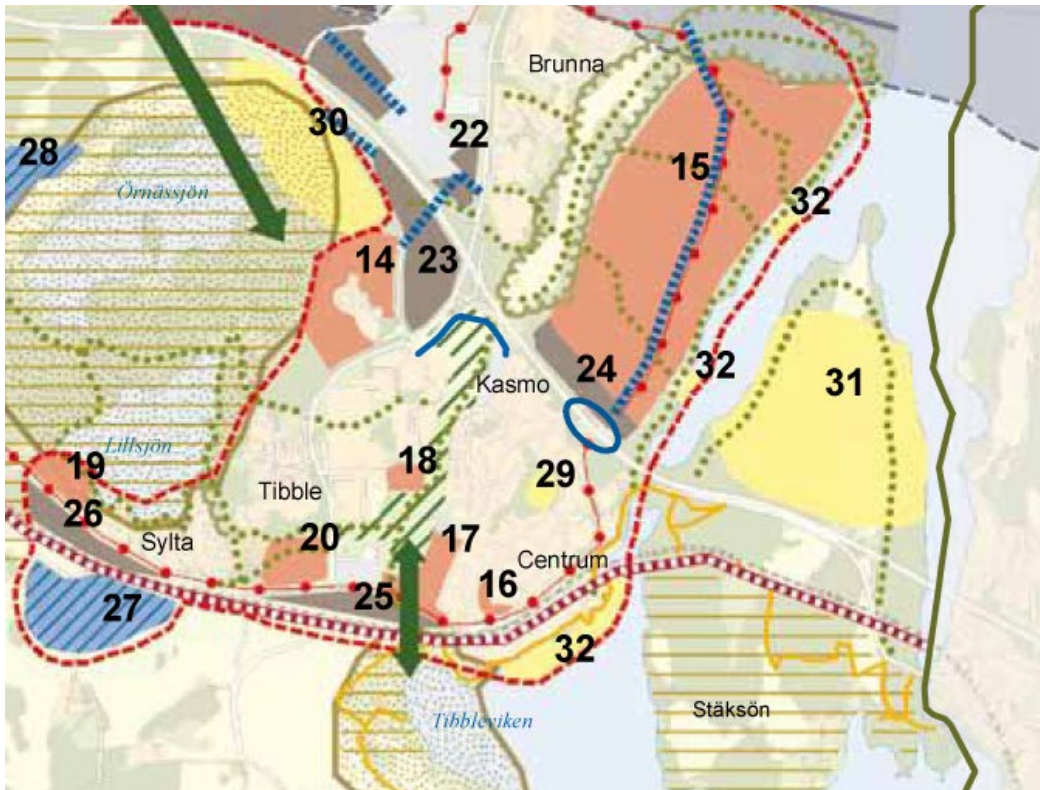
## Gällande planer och tidigare ställningstaganden

### Riksintresse

Detaljplaneområdet ligger ca 500 meter från järnvägen samt från väg E18 som båda är riksintressen för järnväg och väg.

### Översiktsplan

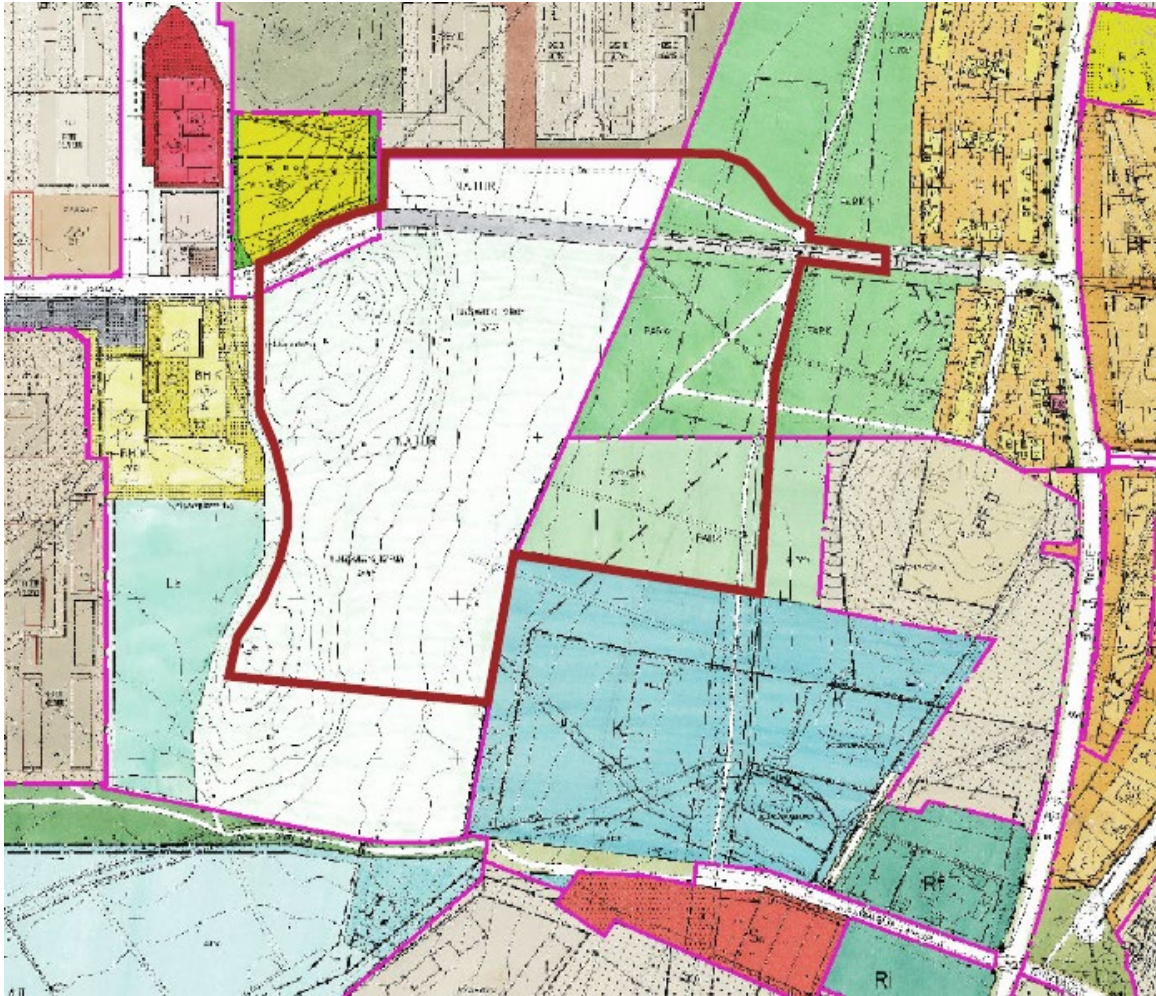
Planområdet är beläget inom tätortsavgränsningen för Kungsängen och i kommunens översiktsplan (ÖP 2010) betecknat som ny bostadsbebyggelse i anslutning till förslag till kommundelspark Gröna Dalen. I översiktsplanen finns beskrivet att platsen är bedömd som lämplig för bostadsbebyggelse, förutsatt att den skogsbeklädda kullen i området lämnas obebyggd och att Gröna Dalen med sina viktiga stråk och värden för närrekreation beaktas. Gröna dalen anges i översiktsplanen som en kommundelspark. Vidare konstateras att Hjortronvägen, som i dagsläget trafikeras som bussgata, bör ändras till lokalgata inom planområdet.



Utdrag ur kommunens gällande Översiktsplan, kartbild över Kungsängen. Det grönskafferade området som går i nord-sydlig riktning markeras som kommunalpark (Gröna dalen). Siffran 18 utgör lokalisering för planområdet för Tibbleängen.

## Detaljplaner och förordnanden

Planområdet är detaljplanelagt sedan tidigare. Huvuddelen av planområdet är planlagd som naturmark, allmän platsmark, vilket är reglerat i Detaljplan 11 för del av Tibbleängen (Tibble torg), antagen 1989-05-29 (BYN dnr 1987.315-313). Väster om den skogsbeväxta kullen är marken reglerad som bostäder, handel och kontor. Ett mindre område i planområdets östra del längs befintlig gång- och cykelväg är planlagd som parkmark, allmän platsmark, vilket är reglerat i Stadsplan 20 för del av Ekhammar (Östra dalen), antagen 1983-11-28 § 189 (BN dnr 90/80). Den närmaste omgivningen är också planlagd. Sydost om planområdet där Kungsängens kyrka ligger är marken planlagd för kyrkoändamål (kyrkomark och begravningsmark) vilket är reglerat i Stadsplan 14 för del av Ekhammar (Östra dalen), antagen 1978-08-28 § 128 (BN dnr 53/77). I samtliga ovanstående planer finns Hjortronvägen med reglerad som gatutrafik för buss (Tb).



*Kollage av gällande detaljplaner. Nu aktuellt planområde beläget huvudsakligen inom naturmark. En mindre del i planområdets östra del, längs befintlig gång- och cykelväg, är planlagd som parkmark (allmän platsmark) i Stadsplan 20 för del av Ekhammar (Östra dalen).*

## Förutsättningar och planförslag

### Mark och natur

#### *Mark och vegetation*

Planområdet ligger i Gröna dalen som är ett större genomgående grönt stråk av natur- och parkmark i Kungsängen. Marken inom planområdet utgörs av gammal åkermark som har slåtrats, samt ett väst-östligt dike. Lågpunkten inom planområdet ligger i dess sydöstra del. Öster om dalgången möter åkermarken en ekskog som ramar in landskapsrummet.

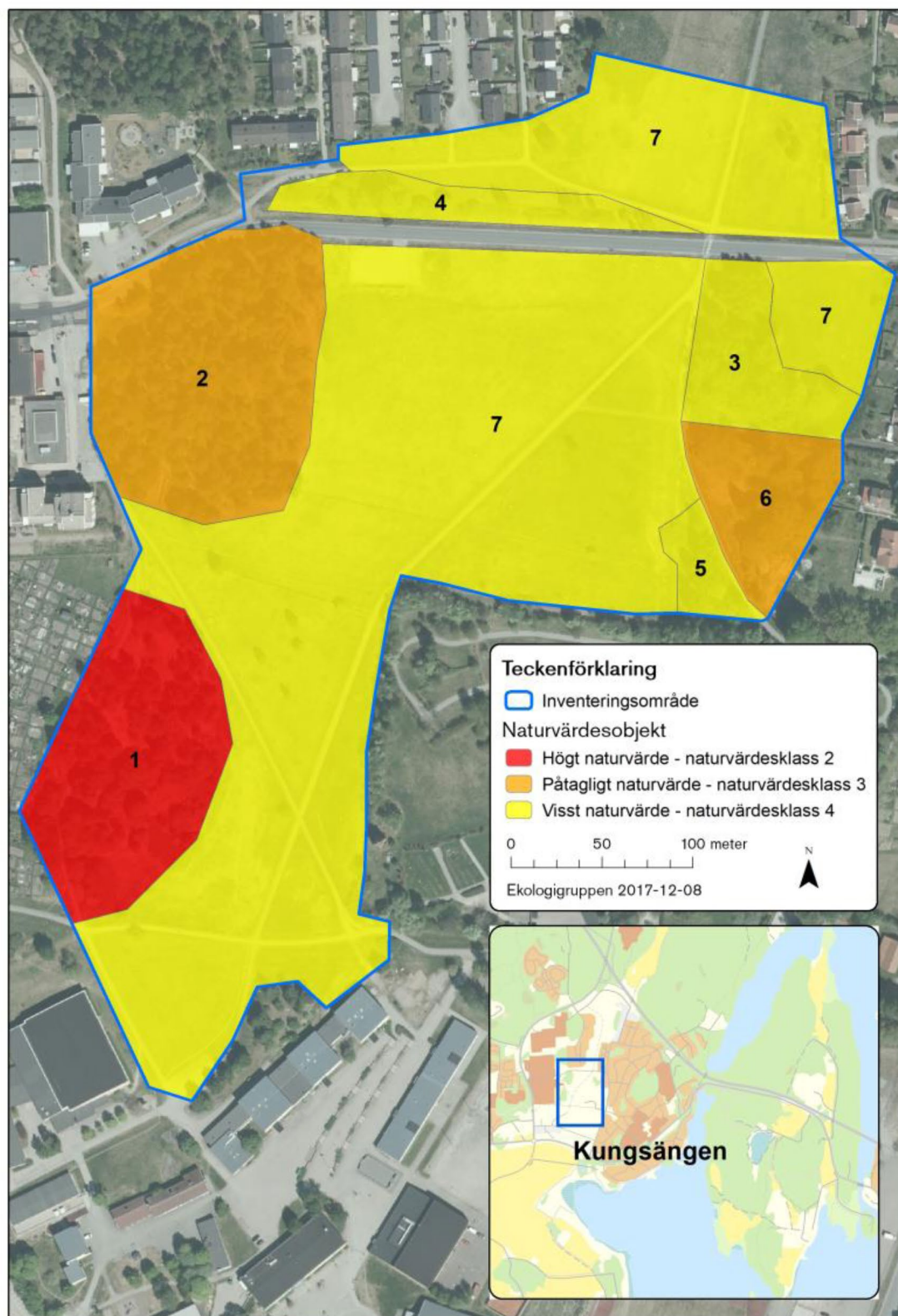
I norra delen av planområdet sträcker sig en vall längs Hjortronvägen.



*Flygbild över planområdet i riktning söderut. I bildens nedre högra hörn syns bebyggelsen vid Blåbärsstigen. Hjortronvägen löper tvärs över bilden. Tibble Torg skimtar längst till höger. Ekhammar med sina kraftiga lövträd syns till vänster. Kyrkogården med klockstapeln syns mitt i bilden. Till höger ligger de två skogbeklädda fornminneskullarna som ramar in det tidigare åkerlandskapet. Ungefärligt läge för planområdet markerat med röd linje.*

Inom planområdet finns en skogbeklädd kulle med fornlämningar. Vegetationen består här av löv- och barrträd med inslag av ekar och är kompakt och tät i sin karaktär. Lövträden är större och barrträden består huvudsakligen av ett tallbestånd. Söder om kullen finns en mindre kulle som delvis ingår i planområdet. Även denna är bevuxen med löv- och barrträd samt med inslag av ekar. Öster om planområdet ligger Kungsängens kyrka och kyrkogård som är avgränsad av en stor och yvig vegetation mest bestående av lövträd. Denna vegetationsgräns gör att kyrkan och kyrkogården knappt är synlig utifrån.

En naturvärdesinventering har utförts (Ekologigruppen, 2018) och inom inventeringsområdet har sju naturvärdesobjekt identifierats. Ett objekt har högt naturvärde (klass 2), två har påtagligt naturvärde (klass 3) och fyra stycken har visst naturvärde (klass 4). Se karta nästa sida. Inget av de identifierade objekten har klassats som högsta naturvärde (klass 1). Den del som föreslås för bebyggelse består av öppna gräsytor vilka bedöms vara starkt näringspåverkade och domineras av ett fåtal vanliga och starkt konkurrenskraftiga arter. Dessa ytor bedöms preliminärt ha visst naturvärde (klass 4). Inom inventeringsområdet finns det inte många strukturer som indikerar höga naturvärden. Till exempel är mängden död ved inom området generellt för låg, om än något mer talrik i de två blandskogsobjekten (objekt 1 och 2) i områdets västra delar. Enstaka hålträd förekommer, dessa är av olika trädslag: asp, ek, och poppel, vilket är gynnsamt för den biologiska mångfalden i området då olika vedlevande arter ofta har olika värdräd. Bedömningen är att naturvärdena i inventeringsområdet främst är knutna till dessa två trädmiljöer och påverkan på dessa i samband med exploatering i området bör minimeras. Särskilt viktigt är att påverkan på gamla träd och hålträd helt bör undvikas.



Naturvärdeskartan med dokumenterade naturvärden. Ett objekt har klassats som högt naturvärde (klass 2), två som påtagligt naturvärde (klass 3) och fyra som visst naturvärde (klass 4). Karta ur Naturvärdesinventeringen (Ekologigruppen, 2018)



### Landskaps- och stadsbild

Planområdet ligger i Gröna dalens västra del med skogbeklädda höjdparter. Anpassningen till det befintliga landskapet är viktigt för att bebyggelsetillskottet ska upplevas som ett positivt inslag. Landskapsrummet är i övrigt fritt från bebyggelse. Kringliggande byggnader kan anas högre upp på höjdryggarna bland vegetationen längs med dalgången.

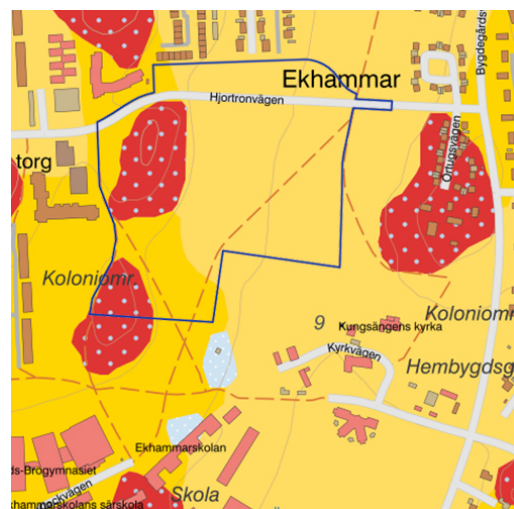


Snedbild över Kungsängen i riktning österut. Ungefärligt läge för planområdet markerat med röd linje.

Det är bara mot norr som planområdet gränsar mot bebyggelse, åt övriga väderstreck möter en grön miljö i form av Gröna dalen, kyrkogårdens kraftiga gröna vägg med träd och häckar och de båda skogbeklädda kullarna i väster.

### Geotekniska förhållanden

Jorden inom höjdområdet utgörs enligt Sveriges Geologiska undersökning (SGU:s) geologiska karta av ytnära berg med ett tunt moräntäcke. Öster och söder om höjden utgörs jorden av lera som enligt jordartskartan är postglacial i större delen av området, men som i de södra delarna benämns som glacial.



Utdrag ur SGU's geologiska karta. Ungefärlig avgränsning av planområdet med blå linje. Eventuell förekomst av sulfidlera inom detaljplaneområdet har inte undersökts, men några

indikationer om att sulfider kan förekomma har inte konstaterats i samband med fältarbetets genomförande. I projektet ska inte några källare anläggas och djupare schakter än normala va-schakter erfordras ej.

#### *Fornlämningar*

I planområdet finns ett gravfält (RAÄ-nr Kungsängen 9:1) beläget på den skogbeklädda kullen i planområdets västra del. Länsstyrelsen har i beslut (daterat 2015-07-10, beteckning 43112-10749-2015) meddelat att en byggnation inte kan göras närmre fornlämningen, ett skyddsområde av 25 meter måste avsättas. Ett alternativ är att en väg byggs mellan gravfältet och huskropparna. Vägen kan då läggas 15 meter från fornlämningen. I planområdet ingår även delar av RAÄ-nr Kungsängen 22:1 (kullen i sydväst) en s.k. plats med tradition, på platsen ska det ha funnits en dansbana. Kullen berörs dock inte av planförslaget, då den bekräftas som NATUR. Även RAÄ-nr Kungsängen 233 ingår i området, denna lämning är dock undersökt och borttagen.



*Fornlämningar i området, utdrag från Riksantikvarieämbetets Fornsök 2017-12-18. Ungefärlig avgränsning av planområdet med blå linje samt RAÄ-nr Kungsängen.*

#### *Rekreation och friluftsliv*

Planområdet ligger i anslutning till det rekreativa gröna stråk som Gröna dalen utgör. Flertalet gång- och cykelvägar passerar planområdet och ger möjligheter till cykling, löpning och promenader. Cirka 500 meter söder om planområdet ligger Kungsängens sporthall samt friidrottsanläggningar och bollplaner. Cirka 800 meter norr om planområdet ligger Kungsängens IP som är en utomhusarena för friidrott. Invid denna finns flera fotbollsplaner. I närområdet finns några mindre grönområden. 1,5 km väster om planområdet ligger Lillsjöbadet samt naturreservatet för Lillsjön och Örnässjön.

#### *Föreslagen förändring – landskaps- och stadsbild*

Gröna dalen är ett öppet, samlande centralt gröonstråk i Kungsängen och populärt område för närboende såväl som boende längre bort i orten. Det är en sammanhängande grönyta som används för rekreation och olika aktiviteter samt utgör en lugn oas med rik kulturmiljö. När ytor tas i anspråk behöver det säkerställas att projektet ger tillbaka till invånarna och till platsen. Hur den nya bebyggelsen möter Gröna dalen blir därför av stor betydelse.

I planförslaget är kedjehusens trädgårdar vända ut mot Gröna dalen, i anslutning till den gång- och cykelväg som sneddar igenom planområdet. Att tomterna har sekundärentréer ut mot dalen och att visuell kontakt finns ut mot dalen anses avgörande för att aktivera Gröna dalen och öka tryggheten på nämnda gång- och cykelväg. Visuell kontakt kan exempelvis åstadkommas genom lägre uppvuxna

häckar, som samtidigt ger den inramning som behövs för att markera den privata tomten. Det handlar om att människor tillåts mötas och se varandra, och att trädgårdarna är trivsamma för de boende men inte har en ”mur” av höga tujahäckar/plank ut mot den allmänna parkmarken.

Bebyggelseförslaget har tagit fasta på de topografiska förutsättningarna samt skogspartiet i väster. Högre bebyggelse föreslås i planområdets västra del närmare det skogsbeklädda höjdpartiet samt invid huvudgatan Hjortronvägen, för att längre ut i dalgången vara lägre i skala. Siktstråk in mot skogspartiet föreslås vilket påverkat bebyggelsetypologin samt byggnadernas placering. Tillkommande bebyggelse relaterar även till omgivande bebyggelse i skala och höjd, särskilt i mötet med parkrummet, Gröna dalen. Strukturen och bebyggelsen möjliggör att allmänheten kan röra sig genom området samt att befintliga gång- och cykelvägar stärks. Den föreslagna bebyggelsen i planförslaget bidrar till att länka samman områdena på vardera sida om Gröna dalen samt småhusbebyggelsen kring Gröna dalen och flerbostadshusbebyggelsen kring Tibble torg.

Parkrummet i Gröna dalen kommer efter exploatering förändras till sin form och karaktär. I och med bebyggelsen längs med gång- och cykelvägen kommer parkrummet närmast bebyggelsen få en mer definierad rumslighet och mer av en triangulär form. Samtidigt förstärker bebyggelsen Gröna dalens långsträckthet och riktning och indikerar på gång- och cykelstråkets rörelse som viker runt kyrkogårdens hörn. Gröna dalen kommer även få smalare midjor längst norr- och söderut i planområdet p.g.a. den nya bebyggelsen. Dessa passager har varit viktiga att måna om så att de istället för att stoppa upp rörelseflödet upplevs skapa en dynamik i dalens rumslighet.

Som går att utläsa i plankartan kommer delar av parkytorna utvecklas och bli lekplats och aktivitetsyta. En dagvattendamm anläggs som kan ge förutsättningar för diverse djurarter att etablera sig, som kan rena dagvattnet och också har rekreativt värde. Gröna dalen har stor potential och målet är att denna park ska bli ännu mer attraktiv i framtiden.



Grönstruktur

### Föreslagen grundläggning av byggnader

Grundläggningen anpassas till de geotekniska förhållandena. Småhus inom området kommer eventuellt att kunna grundläggas med kompensationsgrundläggning i vissa delar, alternativt på stödpålar nedförda till fast morän eller berg. För högre hus kommer andra grundläggningsmetoder att krävas, så som exempelvis pålning.

#### *Uppfyllning för vägar och markytor*

Lerans sättningsegenskaper har inte utretts i detta skede, men det ska förutsättas att uppfyllnader kan leda till sättningar i leran, framförallt i de nordöstra delarna av området.

## Bebyggelse

### *Befintlig bebyggelse*

Det finns ingen befintlig bebyggelse inom planområdet. Närmaste bebyggelse ligger norr om Hjortronvägen som består av kedjehus längs Körsbärs- och Smultronvägen samt Blåbärsstigen. Nordöst och öster om planområdet, uppe på befintligt höjdparti ligger bebyggelse i form av villor om två våningar. Sydost om planområdet ligger Kungsängens kyrka. Ett klocktorn i trä med röd kulör är ett tydligt bebyggelseinslag i närområdet då det är den enda bebyggelse som syns från Gröna dalen samt planområdet. Sydväst om planområdet finns flerbostadshus från 60-talet och huvudsakligen tre våningar. Väster om planområdet finns flerbostadshus om fem till sex våningar samt lägre byggnader vid Tibble torg.



*Foton på befintlig bebyggelse vid Tibble torg samt Klockstapeln vid Kungsängens kyrka.*



*Till vänster: Foto på befintlig bebyggelse norr om planområdet. Krikon-, Smultron- och Blåbärgatorna ligger närmast planområdet. Örtugsvägen och Klippingvägen en bit längre bort.*



Illustrationsplan ny bebyggelse (Tengbomgruppen AB)

### Föreslagen ny bebyggelse

Planförslaget möjliggör en blandning av byggnadstyper och innehåller 110-120 lägenheter fördelat på flerbostadshus och ungefär 65 bostäder i småhus.

Bebyggelsen är grupperad kring en ny lokalgata parallellt med Gröna dalen. Norra delen av lokalgatan utgörs av flerbostadshus i 3-4 våningar på ena sidan och kedjehus på den andra (mot Gröna dalen). När gatan fortsätter söderut förändras gaturummet - det omsluts av kedjehus. Grönytor delar upp bebyggelsen och möjliggör siktlinjer för att förstärka områdets öppna, gröna uttryck.

Byggnaderna är orienterade för att förstärka dessa siktlinjer samt rama in gaturum och parkrum. I samband med anläggandet av radhusen norr om Hjortronvägen får gång- och cykelvägen som går där idag en ny dragning.

Flerbostadshusen grupperas i ett kvarter kring en gemensam gård som öppnas upp mot kullen i väster. På gården finns utrymme för komplementbyggnader såsom växthus, cykelparkering, miljöbod etc. Kedjehusens entréer vänder sig mot lokalgatan, medan trädgårdarna gränsar till Gröna dalens stora parkrum med sekundärentréer ut i parken.



Illustration över gång-och cykelväg samt nya kedjehus i gröna dalen.

Radhusen norr om Hjortronvägen grupperas för att volymmässigt möta motstående flerbostadshus, med tydliga släpp som möjliggör nya siktlinjer. Radhusens entréer vänder sig mot Hjortronvägen. Gröna planteringar ger en mjuk övergång mot gatan.



Sektion f-f, se sektionslinje på illustrationsplan på sid 14 (Tengbomgruppen AB)



Sektion f-f, fortsättning

### *Gestaltungsprinciper*

Gestaltningen beskrivs närmare i ”Gestaltungsprogram för Tibbleängen 2019-12-20” och utgår från dessa principer:

**Siktlinjer** - viktiga siktlinjer bevaras och förstärks genom huskropparnas placering och riktning:

- Längs Gröna dalen
- Genom bebyggelsen upp mot kullen vid Tibble torg i väst
- I nord-sydlig riktning, tvärsöver Hjortronvägen och in på flerbostadshusens innergård
- Upp mot kullen vid Ekhammars gård i öst
- Runt kyrkogårdens hörn
- Mot klocktornet och kyrkan

### ***Blandad bebyggelse och grannskap***

- Variation i höjd och placering
- Skalan relaterar väl till omgivningen: de nya småhusen knyter an till befintliga småhus norr om Hjortronvägen samt till Gröna dalen, och högre bebyggelse placeras närmare kullen, Tibble torg och Hjortronvägen.
- Det inre gaturummet ramas in och befolkas.
- Tydliga och attraktiva publika rum
- Trivsamt, lummigt innergård
- Integrering av parkeringen med bebyggelse och grönska



*Vy över Hjortronvägen med nya radhus och flerbostadshus.*

### ***Bekräfta gröna dalen***

- Riktningen av Gröna dalen förstärks genom att huskroppar placeras i riktning längs med Gröna dalen.
- Parkrummet stärks och aktiveras genom husens inramning av parkrummet, sekundära entréer mot dalen, en lekpark och en dagvattendamm.
- Bebyggelsen anpassas till topografin genom att flerbostadshusen följer marklutningen upp mot kullen, vilket i praktiken innebär en mjuk övergång från 3 våningar till 4 våningar.

### ***Det kultiverade landskapet***

- Möjlighet till växthus och odling på gårdar
- Nya aktivitets- och lekytor
- Kontakten och tillgängligheten till kullen förstärks via en ny parkyta

### ***Helhetstänk***

- Sammanhängande struktur länkar samman åtskilda bostadsområden
- Samnyttjande av ytor
- Lokalt omhändertagande av dagvatten

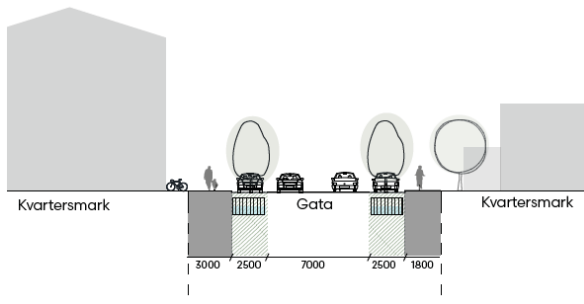


Sektion g-g, se sektionslinje på illustrationsplan på sid 14 (Tengbomgruppen AB)

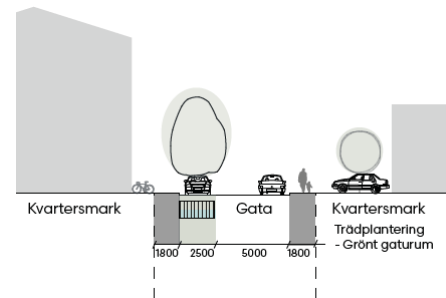


Sektion g-g, fortsättning

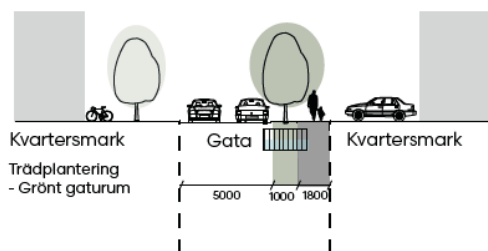
### Gatusektioner



Hjortronvägen gatusektion



Lokalgata norr gatusektion



Lokalgata söder gatusektion (Tengbomgruppen AB)



*Solstudie*



*Vår/höstdagjämning kl. 9:00*



*Vår/höstdagjämning kl. 12:00*



*Vår/höstdagjämning kl. 15:00*



*Midsommar kl. 9:00*



*Midsommar kl. 12:00*



*Midsommar kl. 15:00*

### Gaturum

Hjortronvägen får ett gaturum av annan karaktär, med hus på båda sidor vilket ger en tryggare vistelse och passage. Skalan är måttlig: flerbostadshus i tre våningar med vindsvåning samt stadsradhus i två våningar. I förslaget förespråkas omhändertagen förgårdsmark och människor i rörelse i stället för ett odefinierat gaturum. Denna detaljplan tar fasta på att gatan är tillägnad busstrafik, sophämtning och fordon tillhörande de boende i området – eventuell utveckling som möjliggör genomfartstrafik kan kommunen komma att undersöka framöver men inte inom ramen för detta planarbete.

Den nya lokalgatan blir lugn och småskalig, med entréer vända ut mot gaturummet.

### Tillgänglighet

Planområdet är idag välförsett med gång- och cykeltrafikstråk. Angöring för biltrafik avses lösas via Hjortronvägen och den nya gatan genom planområdet, se även under rubriken Trafik och kommunikationer nedan. Tillkommande bebyggelse och rörelsestråk projekteras så att kravet på tillgänglighet beaktas.

### Offentlig service och kommersiell service

Vid Tibble torg finns skola och livsmedelsbutik. Sydost om planområdet ligger Kungsängens kyrka. Cirka 500 meter söder om planområdet ligger Ekhammarskolan som inrymmer grundskola årskurs 4 - 9 med cirka 500 elever, grundsärskola årskurs 1 - 9 samt fritidshem och fritidsgården Trappan.

## Trafik och kommunikationer

### Gatunät, parkering, varumottagning, utfarter

Planområdet föreslås få angöring och utfart från väster till/från Granhammarsvägen, via Hjortronvägen. Inom planområdet föreslås en ny lokalgata för angöring till de nya bostäderna.

Parkering för boende löses på olika sätt beroende på boendeform. För flerbostadshusen gäller kanststensparkering längs lokalgata och utmed Hjortronvägen (på allmän platsmark) samt viss parkering på kvartersmark. För de boende i stadsradhusen (norr om Hjortronvägen) anordnas parkering inom två gemensamma ytor på kvartersmark. Boende i kedjehusen längs lokalgatan har parkering på kvartersmark intill sitt eget hus. Besöksparkering i området är fördelat inom det totala antalet anordnade parkeringar. Parkeringstal för cykel föreslås för flerbostadshus till 3,0 cykelplatser/lägenhet, detta innefattar både långtid- och korttidsparkering (besöksparkering). Cykelparkering vid småhus avses kunna ske på den egna tomten. Cykelparkering bör ske nära bostadsentréer och vara väderskyddad.

YTOR		ZON B
1 RoK ~ 34 m <sup>2</sup>	=	0,3
1,5 RoK ~ 43 M <sup>2</sup>	=	0,3
2 RoK ~ 57 m <sup>2</sup>	=	0,5
3 RoK ~ 72 m <sup>2</sup>	=	0,8
4 RoK ~ 83 m <sup>2</sup>	=	0,8
Besöksparkering	=	0,1
Småhus	=	1

Parkeringstal beräknade utefter lägenhetsstorlek samt baserat på ZON B (Tekniska Handbokens zonsystem)

Ovanstående parkeringstal är rimliga med tanke på planområdets läge mitt i Kungsängen och god tillgång till kollektivtrafik. Därtill är planområdet beläget invid flera gång- och cykelvägar som sammanflätar större delen av tätorten. Satsningar på separata cykelbanor bör dock övervägas i framtida planering av Kungsängen då cykling företrädesvis i dagsläget får ske i blandtrafik från planområdet in mot stationen, särskilt med tanke på övriga pågående bostadsprojekt inom tätorten t.ex. Örnäs väster om Granhammarsvägen samt Korsängen (Södra Gröna dalen). Generellt kan ovanstående parkeringstal motiveras då ett minskat bilberoende ligger i linje med kommunens arbete med Agenda2030, och att projektet kan främja en ökning av andelen kollektivtrafik och cykelanvändning.



Karta över befintlig trafik i området (Upplands-Bro kommun)

#### *Gång-, cykel- och mopedtrafik*

Planområdet genomkorsas idag av flera gång- och cykelvägar som är i kommunal ägo och kopplingar för dessa finns i samtliga väderstreck. Ambitionen med bebyggelseförslaget är att bygga vidare på och förstärka de befintliga gång- och cykelstråken även genom planområdet.

#### *Kollektivtrafik*

Busstrafiken kommer även efter planens genomförande att kunna trafikera Hjortronvägen. Närmaste hållplats finns vid Tibble Torg.

### Störningar och risker

#### *Buller och vibrationer*

Planområdet påverkas av trafikbuller från Hjortronvägen, vars befintliga busstrafik alstrar visst buller. Bullersituationen har utretts för bostäderna i den föreslagna bebyggelsen (Bjering, 2019). Utredningen visar att samtliga byggnader uppfyller riktvärdet för ekvivalent ljudnivå (60 dBA) vid fasad, med god marginal. Detta oavsett om man utgår från de gamla restriktionerna på max 55 dBA eller den 2015 tillkomna *Förordning (2015:216) om trafikbuller vid bostadsbyggnader*.

Vibrationerna från busstrafiken bedöms inte medföra någon risk för den föreslagna bebyggelsen.

#### *Radon, översvämning, farligt gods etc.*

Det finns inga utpekade områden med hög radonrisk inom kommunen. Kommunen har varierande berggrund vilket kan motivera att radonsäkert byggande alltid ska ske. Översvämningens risk undviks genom anläggande av ett avskärande dike utmed kullen i väster samt en dagvattendamm öster om planområdet. Se vidare under rubrik Teknisk försörjning, Dagvatten nedan.

#### *Brand*

Konventionellt system för brandvatten behöver ordnas. När byggnadernas utrymningslösningar utformas ska det beaktas att det föreligger begränsningar av möjligheterna att använda räddningstjänstens stegar.

## Teknisk försörjning

### *Dagvatten*

Befintligt dagvattennät i området har hög belastning. Marken inom planområdet utgörs till stor del av lera vilket innebär låga infiltrationsegenskaper. Fördröjande egenskaper blir därför viktigt vid exploatering och hårdgörande av markytor. Söder om avrinningsområdet finns Tibbledammen som är en reningsdamm för dagvatten. Dagvatten ska tas om hand inom kvarteret så att maximalt ett flöde motsvarande ett 20-årsregn före exploatering släpps ut på det befintliga dagvattennätet.

En dagvattenutredning har tagits fram (Bjerking, rev 2019-12-20).

Dagvattenflödet från området före utbyggnad beräknas vid ett 20-årsregn att vara 193 l/s. Efter planerad utbyggnad av området beräknas utflödet vid ett 20-årsregn vara 717 l/s. Klimatfaktor på 1,25 har använts vid flödesberäkningar efter exploatering.

Enligt reningskrav från Upplands-Bro kommun avseende dagvatten, ska de första 20 mm av nederbörden renas och fördröjas under 12 timmar och vägdagvatten renas i två steg. För fördröjning och rening av dagvatten förslås att takvatten leds via stuprör och utkastare på grönytor och vidare till ledning och dagvattendammen. Vägdagvatten fördröjs i dike/skelettjord eller skålad gräsyta, magasinerande och renande diken, och leds sedan vidare för ytterligare rening och fördröjning i dagvattendammen. Eftersom reningskravet medför större dagvattenvolym som ska renas och fördröjas (400 m<sup>3</sup>) än den beräknade fördröjningsvolymen (338 m<sup>3</sup>) används reningsvolym som krav vid dimensionering av föreslagna anläggningar. Dagvattenutredningen föreslår en fördelning mellan diken/skelettjord (80 m<sup>3</sup>), skålad gräsyta (130 m<sup>3</sup>) och dagvattendamm (190 m<sup>3</sup>). Beroende på utformning av föreslagna åtgärder kan fördröjningsvolymen fördelas annorlunda jämfört med framfört förslag. Detta bestäms vidare under detaljprojektering.

Efter rening i föreslagna dagvattenanläggningar förväntas samtliga föroreningshalter och föroreningsmängder att minska. Detta innebär då att exploateringen följer förbättringskravet för recipienten att mängden bly och kadmium inte får öka. Dessutom sker ytterligare rening och fördröjning i Tibbledammen innan dagvattnet når recipienten. Därmed anses föreslagna dagvattenhantering avlasta dagvattensystemet nedströms planområdet och exploateringen bedöms inte hindra recipienten att uppnå dess MKN.

Vid ett 100-årsregn kommer dimensionerade dagvattenanläggningar gå fullt inom planområdet. Det är därför viktigt att höjdsättningen av området säkerställer att dagvatten ytledes kan rinna ut från området i så kallade sekundära avrinningsvägar. För att undvika att flöden från kullen i västra delen av planområdet ska svämma över bostadsområdet strax nedanför ska ett avskärande dike anläggas. Med kulvertar under gång- och cykelvägen kan diket anslutas till ledningar och därmed transportera bort vattenmassorna.

*Vatten och avlopp*

Bebyggelsen inom planområdet ska anslutas till kommunens VA-nät och verksamhetsområdet för vatten och avlopp. Kapaciteten i infrastrukturen för VA i området, bortsett från dagvattenledningen, bedöms av kommunens tekniska avdelning som god.

*Värme*

Möjlighet finns att bebyggelsen inom planområdet kan anslutas till fjärrvärmenätet.

*El, tele, bredband*

Bebyggelsen inom planområdet ansluts till el- och bredbandsnäten. Plats för en ny elnätsstation föreslås inom planområdet, markerat med E - teknisk anläggning på plankartan.

*Avfall*

Utrymme för avfallshantering och källsortering ska finnas inom planområdet, inom kvartersmark. Riktvärdet är att avståndet ska vara max cirka 50 meter från varje hushåll. Detta gäller för stadsradhusen samt flerbostadshusen. Miljöbodarna ska gestaltas i enlighet med gestaltungsprogrammet. För kedjehusen längs lokalgatan planeras hushållsnära återvinning enligt fyrfacksmodellen med två kärl (åtta fraktioner) i anslutning till huset/garaget. För samtlig avfallshantering (sophämtning m.m.) gäller regler och riktlinjer i enlighet med Avfall Sverige.

## Konsekvenser av planens genomförande

### Trafik

En trafikutredning baserad på det nya planförslaget har tagits fram (Ramböll, 2019). I den konstateras att framtida trafikallsträng för den föreslagna lokalgatan, Hjortronvägen och korsningen Granhammarsvägen/ Hjortronvägen efter exploateringen klaras ut ett kapacitetsperspektiv.

För att angöra planområdet med bil och andra transporter är det nödvändigt att (västerifrån) öppna Hjortronvägen för biltrafik på den delen av vägen som leder fram till den planerade lokalgatan. Idag är hela den del av Hjortronvägen som korsar Gröna dalen endast tillåten för busstrafik. Planområdet föreslås därmed få angöring och utfart från väster till/från Granhammarsvägen, via Hjortronvägen.

Befintlig gång- och cykelväg norr om Hjortronvägen får ett anpassat läge utifrån den nya bebyggelsen.

### Sociala konsekvenser

De nya bostädernas direkta anslutning till Gröna dalen bidrar till ökad trygghet längs gång- och cykelstråken. Att det finns boende med utsikt mot gång- och cykelstråken kan bidra till en viss social kontroll då uppmärksamheten kring vad som händer i omgivningen ökar. Det bedöms viktigt, då grönområdet kvällstid ofta saknar mänsklig närvaro och kan upplevas som otryggt efter mörkrets inbrott. Trygghetsaspekten bedöms vara av stort värde för alla, men kanske särskilt ur jämställdhetsperspektiv för kvinnor. Statistik visar nämligen att kvinnor i högre utsträckning tenderar att ändra sitt rörelsemönster på grund av känslan av otrygghet.

### Barnkonsekvenser

Ett tillskott på bostäder anpassade för barn i rekreativt grönstråk med närhet till lekplatser och natur är eftersträvt i flera hänseenden. En ny lekpark planeras inom planområdet samt en aktivitetsyta.

Gröna dalen är idag en koppling mellan skolområdet i söder och IP i norr. Ur ett barnperspektiv är det positivt att öka tryggheten i Gröna dalen.

## Miljökonsekvenser

En förutsättning för planens genomförande är att tillkommande dagvatten hanteras och omhändertas lokalt. Det lokala ledningsnätet är hårt belastat redan i nuläget. Att omhänderta dagvattnet i öppna lösningar i marknivå uppmuntras och kan, med omsorgsfull utformning, bli en kvalitet för livsmiljön och upplevelsevärde av närliggande avsnitt av Gröna dalen.

För fördröjning och rening av dagvatten förslås att takvatten leds via stuprör och utkastare på grönytor och vidare till ledning och dagvattendammen. Vägdagvatten fördröjs i dike/skelettjord eller skålad gräsyta och leds sedan vidare för ytterligare rening och fördröjning i dagvattendammen. Som nämnts under rubriken *Dagvatten* förväntas föroreningstransporten minska för samtliga föroreningar (genom föreslagna åtgärder). Genom att följa kommunens reningskrav (de första 20 mm av nederbörden renas och fördröjs under 12 timmar och vägdagvatten renas i två steg) förväntas föroreningsbelastningen efter exploatering förbli lägre än före exploatering.

Enligt förbättringskravet hos recipienten får inte mängden bly och kadmium öka efter exploateringen. Eftersom dessa ämnen förväntas minska efter exploatering, och ytterligare rening förväntas ske i Tibbledammen innan utsläpp till Mälaren, görs bedömningen att exploateringen inte hindrar recipienten att uppnå ställda miljö kvalitetsnormer (Bjerking, rev 2019).

Eventuell förekomst av sulfidlera inom detaljplaneområdet har inte undersökts, men några indikationer om att sulfider kan förekomma har inte konstaterats i samband med fältarbetets genomförande. I projektet ska inte några källare anläggas och djupare schakter än normala va-schakter erfordras ej.

Enligt naturvärdesinventeringen (Ekologigruppen, 2018) är bedömningen att naturvärdena i inventeringsområdet främst är knutna till trädmiljöerna väster om planområdet (objekt 1 och 2 enligt karta sid 10). Den del av planområdet som planerar bebyggas bedöms ha visst naturvärde (naturvärdesklass 4), vilket inte anses vara så pass högt att en tillkommande bebyggelse avråds. De rödlistade fågelarter som kan förekomma på fältet bedöms inte heller hotas, då fältet som biotop inte bedöms som någon bristbiotop i kommunen. I planområdets sydöstra hörn (objekt 5 enligt karta sid 10) föreslås yta för dagvattenhantering. Detta kan nyttjas som tillfälle att förbättra såväl de ekologiska som de estetiska förutsättningarna i objektet genom skapande av större vattenytor och plantering av inhemska växter kopplade till naturtypen.

De nya bostädernas närhet till befintlig service och kollektivtrafik skapar goda förutsättningar för en bilsnål livsstil vilket är positivt ur klimatsynpunkt. Tillskottet av boende bidrar till att öka underlaget och förutsättningarna för service och ett varierat utbud i centrumnära läge. Den föreslagna nya gatan, som ska vara tillgänglig för allmän bil-, gång- och cykeltrafik, skapar nya kopplingar och möjligheter att röra sig bilfritt i dessa delar av Kungsängen. Att förtäta centrala delar av tätorten är fördelaktigt ur miljösynpunkt, genom att befintlig infrastruktur kan användas av fler.

## Ekonomiska konsekvenser

Den föreslagna bebyggelsen är positiv ur ekonomiskt hänseende av samma anledningar som ur miljösynpunkt. Att förtäta och möjliggöra för fler att bo i närhet till befintlig service och infrastruktur gör att den kan utnyttjas av fler, vilket ökar värdet av redan gjorda kommunala investeringar. Uppförande av ny bebyggelse kan också medföra nya kommunmedlemmar som i sin tur genererar mer skatteintäkter.

## Medverkande i projektet

Ett flertal medarbetare med specialistkompetenser på kommunens tekniska avdelning samt bygg- och miljöavdelningen har bidragit i planarbetet. Detaljplanen med tillhörande handlingar är upprättad i samarbete med Villamarken Exploatering i Stockholm AB och Tengbomgruppen AB.

Upprättad 2020-02-12  
Planavdelningen

Henric Carlson  
Planchef

Viktoria Söderman  
Planarkitekt



Datum 2020-03-12 Vår beteckning SN 20/0134 Er beteckning

Socialnämnden

## Länsövergripande överenskommelse hemlösa

### Förslag till beslut

1. Socialnämnden antar överenskommelse mellan kommunerna i Stockholms län om ärendeansvar för personer i hemlöshet.
2. Socialnämnden föreslår att Kommunstyrelsen antar överenskommelse mellan kommunerna i Stockholms län om ärendeansvar för personer i hemlöshet.

### Sammanfattning

Kommunerna i Stockholms län har sedan 2006 gemensamma bestämmelser för ärendehantering avseende personer i hemlöshet. År 2018 gjordes en översyn av överenskommelsen där det framkom att det fanns behov av att förtydliga vissa delar av överenskommelsen i syfte att minska risken för olika tolkningar mellan kommuner. Det fanns även ett behov av att anpassa överenskommelsen till en förändrad utsatthet på bostadsmarknaden.

Den 5 mars 2020 beslutade Storsthlm styrelse att rekommendera kommunerna i Stockholms län att anta reviderad överenskommelse mellan kommunerna i Stockholms län om ärendeansvar för personer i hemlöshet.

Kommunerna ska senast den 30 juni 2020 meddela sina ställningstaganden till Storsthlm.

### Beslutsunderlag

- Socialkontorets tjänsteskrivelse den 12 mars 2020
- Bilaga 1 - Rekommendation Storsthlm överenskommelse mellan kommunerna i Stockholms län om ärendeansvar för hemlösa, rekommendation
- Bilaga 2 - Överenskommelse mellan kommunerna i Stockholms län om ärendeansvar för personer i hemlöshet

## Ärendet

Kommunerna i Stockholms län har sedan år 2006 gemensamma bestämmelser för ärendehantering avseende personer i hemlöshet. Riktlinjerna reviderades år 2014 och en överenskommelse togs då fram. Överenskommelsens syfte är att ge en praktisk vägledning till kommunerna för att underlätta och ge en samsyn i ärenden rörande personer i hemlöshet och som inte är stadigvarande bosatt.

År 2018 gjordes en översyn av överenskommelsen där det framkom att det fanns behov av att förtydliga vissa delar av överenskommelsen för att minska risken för olika tolkningar mellan kommuner. Det fanns även ett behov av att anpassa överenskommelsen till en förändrad utsatthet på bostadsmarknaden.

Den 5 mars år 2020 beslutade Storsthlm's styrelse att rekommendera kommunerna i Stockholms län att anta reviderad överenskommelse mellan kommunerna i Stockholms län om ärendeansvar för personer i hemlöshet.

Kommunerna ska senast den 30 juni år 2020 meddela sina ställningstaganden till Storsthlm. Beslut om antagande av överenskommelse är att likställas med undertecknande. Antagen överenskommelse börjar gälla den 1 september år 2020. Den nuvarande överenskommelsen slutar i samband med det att gälla.

## Den nya överenskommelsen innebär tydliggöranden

I den reviderade överenskommelsen kvarstår de grundläggande bestämmelserna ifrån den tidigare överenskommelsen. De förändringar som har genomförts rör bland annat tydligare definitioner och förtydliganden av behovet av dialog mellan kommuner när deras riktlinjer skiljer sig åt. Den nya överenskommelsen har även fått ett tillägg avseende vistelsekommunens ansvar enligt lag samt när och hur en utredning av kommundillhörighet hos den enskilde som saknar bostad ska inledas och genomföras. En målsättning med överenskommelsen är att den enskilde inte ska hamna i kläm eller få rätt stöd i tid.

Tjänsteorganisationen i länets kommuner anser att den nya överenskommelsen ökar förutsättningarna för samsyn mellan kommunerna.

## Barnperspektiv

Överenskommelse mellan kommunerna i Stockholms län om ärendeansvar för personer i hemlöshet bidrar till att individer i hemlöshet och som kanske har barn, får rätt stöd i rätt tid av ansvarig kommun och inte hamnar i kläm mellan myndigheter. Detta gynnar de barn och ungdomar som har en förälder i hemlöshet.

[Redacted]

Socialchef

[Redacted]

T.f avdelningschef kvalitet- och  
verksamhetsstöd

#### Bilagor

1. Rekommendation Storsthlm överenskommelse mellan kommunerna i Stockholms län om ärendeansvar för hemlösa, rekommendation
2. Överenskommelse mellan kommunerna i Stockholms län om ärendeansvar för personer i hemlöshet

#### Beslut sänds till

- Kommunstyrelsen
- Storsthlm senast den 30 juni 2020, [registrator@storsthlm.se](mailto:registrator@storsthlm.se)
- Enhetschef vuxen, myndighetsenheten

## Överenskommelse mellan kommunerna i Stockholms län om ärendeansvar för hemlösa, rekommendation

### Rekommendation

Storsthlm styrelse beslutade på sammanträdet den 5 mars 2020 att rekommendera kommunerna i länet att anta överenskommelse mellan kommunerna i Stockholms län om ärendeansvar för personer i hemlöshet.

### Sammanfattning

Sedan 2006 har kommunerna i Stockholms län gemensamma bestämmelser för ärendehantering avseende personer i hemlöshet. För personer i hemlöshet, som inte är stadigvarande bosatt någonstans, kan det ibland uppstå skilda meningar mellan kommunerna kring var personen ska söka stöd. Överenskommelsen syftar till att ge praktisk vägledning för att underlätta för kommunerna att nå samsyn i dessa ärenden.

Utifrån framkomna behov av revidering har nu ett förslag till reviderad överenskommelse tagits fram. Grundprinciperna från nuvarande överenskommelse finns kvar i det nya förslaget. Den reviderade överenskommelsen innebär ett antal tydliggöranden för att öka förutsättningarna för samsyn mellan kommunerna.

Rekommendationen adresseras till kommunstyrelserna enligt den rutin som gäller vid beslut i Storsthlm styrelse. Kommunerna fattar beslut enligt gällande delegationsordning. Kommunerna ombeds meddela sina ställningstaganden genom att sända in protokollsutdrag eller annan beslutshandling till Storsthlm senast 30 juni.

### Beskrivning av ärendet

#### Gemensamma riktlinjer sedan 2006 i Stockholms län

Det är den kommun som en person bor och vistas i som är ansvarig för att ge stöd till personen enligt Socialtjänstlagen (SoL). När det gäller personer i hemlöshet, som inte är stadigvarande bosatt någonstans, kan det ibland uppstå svårigheter kring var personen ska söka stöd, och skilda meningar kan uppstå mellan kommunerna. Det kan leda till att personer hamnar i kläm eller inte får rätt stöd i tid. För att underlätta för kommunerna att uppnå samsyn och sätta personens behov i fokus har kommunerna i Stockholms län sedan 2006 gemensamma riktlinjer för ärendehantering avseende hemlösa. Riktlinjerna reviderades 2014 och en överenskommelse togs då fram.

Överenskommelsen är en praktisk vägledning och upplevs underlätta för kommunerna i länet att komma överens och minska risken för att individer "faller mellan stolarna".

## Behov av revidering framkom 2018

År 2018 gjordes en översyn av överenskommelsen. Det innebar en genomgång av avvikelser, intervjuer med kommunala företrädare samt en juridisk granskning. I översynen framkom det behov av att revidera överenskommelsen. Behoven handlade om att förtydliga vissa delar för att minska risken för olika tolkningar samt att göra anpassningar till förändrad utsatthet på bostadsmarknaden. En arbetsgrupp, med representation från fem kommuner i länet, har tagit fram ett förslag till reviderad överenskommelse. Genom en tjänstemannaremiss har samtliga kommuner haft möjlighet att ge synpunkter på förslaget. Remissvar kom in från 25 kommuner. En slutgiltig bearbetning av förslaget har sedan genomförts och justeringar har gjorts utifrån inkomna synpunkter.

## Den nya överenskommelsen innebär tydliggöranden

De grundläggande bestämmelserna i överenskommelsen kvarstår i den reviderade versionen. Förändringarna består bland annat av tydligare definitioner och förtydliganden av behovet av dialog när kommunernas riktlinjer skiljer sig åt. Tillägg har även gjorts kring vistelsekommunens ansvar enligt lag, och kring när och hur en utredning av kommundillhörighet ska göras.

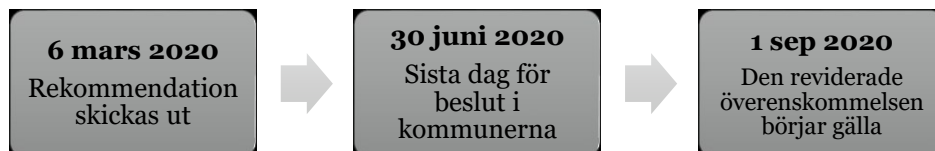
Bedömningarna från tjänstemannaorganisationen i kommunerna är att den nya överenskommelsen ökar förutsättningarna för samsyn mellan kommunerna. Flera kommuner påtalar att det är särskilt positivt att Storsthlm ska erbjuda ett regelbundet forum för kommunala representanter att dela erfarenheter och diskutera samverkan kring personer i hemlöshet. Flera kommuner uttrycker även att det vore önskvärt om kommunerna enades i än fler aspekter än förslaget till överenskommelse i nuläget gör, exempelvis gällande riktlinjer för skälig boendekostnad.

## Ärendegång

Rekommendationen adresseras till kommunstyrelserna enligt den rutin som gäller vid beslut i Storsthlm styrelse. Kommunerna fattar beslut enligt gällande delegationsordning.

Kommunerna ombeds meddela sina ställningstaganden genom att sända in protokollsutdrag eller annan beslutshandling till Storsthlm. Beslut om antagande av överenskommelse är att likställas med **undertecknande**.

Överenskommelsen börjar gälla 1 september 2020. Den nuvarande överenskommelsen slutar i samband med det att gälla.



## Svarsperiod

Storsthlm önskar få kommunernas ställningstaganden senast den 30 juni 2020 med e-post till [registrator@storsthlm.se](mailto:registrator@storsthlm.se)

Med vänlig hälsning

██████████

Förbundsordförande, Storsthlm

████████████████████

Förbundsdirektör, Storsthlm

**Bilaga**

- Överenskommelse mellan kommunerna i Stockholms län om ärendeansvar för personer i hemlöshet

## Överenskommelse mellan kommunerna i Stockholms län om ärendansvar för personer i hemlöshet

### Överenskommelsens parter

Parter är de kommuner i Stockholms län som undertecknat denna överenskommelse.

### Bakgrund

Det är den kommun som en person bor och vistas i som är ansvarig för att ge stöd till personen enligt Socialtjänstlagen (SoL). När det gäller en person i hemlöshet, som inte är stadigvarande bosatt någonstans, kan det ibland uppstå svårigheter kring var personen ska söka stöd. I Stockholms län finns det många personer och familjer som saknar stadigvarande boende och flyttar mellan kommunerna i länet. Detta gör att det ibland uppstår skilda meningar mellan kommunerna kring vilken kommun som har ansvar för stöd till personen. Det kan leda till att personer hamnar i kläm eller inte får rätt stöd i tid. För att underlätta för kommunerna att komma överens och sätta personens behov i fokus finns denna överenskommelse som en praktisk vägledning.

### Syfte

- Att sätta personens behov i fokus och förhindra att hen riskerar att inte få rätt stöd och hjälp från socialtjänsten på grund av att kommuner är oense om ansvarsfördelningen.
- Att underlätta samverkan och dialog mellan länets kommuner gällande personer som flyttar mellan kommunerna.
- Att minimera riskerna för tvister mellan kommunerna.

### Målgrupp

Personer som saknar ett stadigvarande boende eller flyttar från en kommun till en annan kommun i Stockholms län, och söker stöd hos socialtjänsten.<sup>1</sup>

### Ansvarsfördelning mellan Stockholms läns kommuner

Det viktigaste för att personer inte ska hamna i kläm mellan olika kommuner är att kommunerna har en dialog mellan sig. Vid oklarheter kring ansvarsfördelning och tolkning av denna överenskommelse ska alltid muntlig dialog föras mellan kommunerna med personens behov i fokus. Kommuner ska vid behov också hjälpa personen att komma i kontakt med ansvarig kommun.

I denna överenskommelse regleras hur kommunerna i länet ska avgöra vilken kommun som är ansvarig för att ge stöd, när personen saknar ett stadigvarande boende eller har ett nytt stadigvarande boende i ny kommun.

---

<sup>1</sup> Personer över 18 år

## Definitioner

### **Vad är vistelsekommun?**

Det är den kommun där den enskilde befinner sig när hen ansöker om eller när det på annat sätt framkommer att personen behöver stöd och hjälp från kommunen. Var behovet ursprungligen har uppstått saknar betydelse.

### **Vad är ett stadigvarande boende?**

Enligt denna överenskommelse avses ett boende på minst tre månader. Bostadskontrakt ska finnas i form av förstahands-, andrahands- eller inneboendekontrakt.<sup>2</sup>

### **Vad är att vara aktuell hos socialtjänsten?**

Enligt denna överenskommelse innebär det att ha en öppen utredning eller en pågående insats hos socialtjänsten. Kontakt med socialjour, utredning om kommundillhörighet eller akut stöd från vistelsekommun innan bosättningskommun är fastställd räknas *inte* som aktuell hos socialtjänsten.

### **Från vilken tidpunkt räknas ”de tre senaste månaderna?”**

Det räknas från det datum då personens ärende har avslutats. Har personen endast ekonomiskt bistånd räknas däremot sista dagen som det senaste beslutet avser.<sup>3</sup>

### **När en person utan ett stadigvarande boende söker stöd**

Om en person är eller har varit aktuell hos socialtjänsten någon gång de tre senaste månaderna, är det den kommunen som är ansvarig för att utreda och besluta om stöd. Personen ska fortsätta söka stöd hos den kommunen tills personen har fått ett stadigvarande boende i en annan kommun.

Om personen inte har varit aktuell hos socialtjänsten de senaste tre månaderna är vistelsekommunen ansvarig för att göra en utredning av kommundillhörighet.

### **Utredning av kommundillhörighet**

Om en person utan ett stadigvarande boende inte har varit aktuell hos socialtjänsten de senaste tre månaderna ska vistelsekommunen skyndsamt göra en utredning av kommundillhörighet. Det innebär att klarlägga vilken kommun som personen har starkast anknytning till. Den kommun som personen har starkast anknytning till räknas som bosättningskommun och är därmed ansvarig för det stöd och den hjälp som personen behöver (2 a Kap 3§ SoL). Utredningen ska göras i samförstånd med personen och eventuell annan kommun. Kommundillhörigheten avgörs inte av var personen är folkbokförd.

I utredningen ska ingå:

- var personen har bott och vistats den senaste tiden
- personens sociala nätverk och eventuella barns boendesituation
- personens egen uppfattning om till vilken kommun hen har sin starkaste anknytning.

Vistelsekommunen ansvarar alltid för stöd och hjälp till personen tills det är klarlagt vilken kommun som är bosättningskommun och bosättningskommunen har bekräftat att den tar över ansvaret. Vistelsekommunen kan således inte avsäga sig sitt ansvar för personen genom att hänvisa till annan kommun (Prop 2010/11:49, sid 35).

---

<sup>2</sup> Utgår från Socialstyrelsens definition av hemlöshet

<sup>3</sup> Exempel: Det senaste beslutet är att personen har beviljats bistånd som avser perioden 1 maj till 31 maj, då räknas tidpunkten från 1 juni.



## **Folkbokföringskommunens ansvar**

För personer som saknar stadigvarande boende och vistas på kriminalvårdsanstalt eller sjukhus är folkbokföringskommunen enligt lag ansvarig för stöd och hjälp (2a kap 5§ SoL). Om personen är eller har varit aktuell på socialtjänsten i en annan kommun de senaste tre månaderna, och den kommunen önskar fortsätta sin planering/sina insatser för personen, kan dock den kommunen få ta över ansvaret från folkbokföringskommunen. Detta förutsätter att den insatsgivande kommunen själv önskar få ta över ansvaret från folkbokföringskommunen. Syftet med detta är att upprätthålla kontinuitet i stödet för personen.

Detta gäller personer som:

1. är under kriminalvård i anstalt
2. är under vård på sjukhus eller annan sjukvårdsinrättning på initiativ av annan än kommun
3. som aktualiseras inför avslutning av vård enligt 1 eller 2.

## **När en person får ett nytt stadigvarande boende i ny kommun**

Får en person som varit aktuell i socialtjänsten ett nytt stadigvarande boende i en ny kommun ska personen söka stöd hos den nya kommunen efter en månad. Under den första månaden ligger ansvaret för personens stöd kvar hos utflyttningkommunen. Det innebär att ansvaret kvarstår hos utflyttningkommunen om boendet avbryts innan första månaden är slut. Om personen har en pågående stödinsats utöver ekonomiskt bistånd ska överflytt av ärendet göras enligt 2a kap 10-12§§ SoL.

I de fall där utflyttningkommunen redan på förhand gör bedömningen att personen kan behöva vidare stöd i den nya kommunen ska den nya kommunen informeras om detta behov så att stöd tidigt kan planeras. Detta ska alltid ske med personens samtycke. Detta gäller normalt inte om personen endast har behov av ekonomiskt bistånd, då personen söker stöd månadsvis.

Om bedömning är att personen kommer att ha behov av ekonomiskt bistånd för att betala hyran i sin nya bostad, ska utflyttningkommunen göra en bedömning om den nya bostaden är stadigvarande och anpassad till hushållets förutsättningar. I bedömningen bör kontakt med inflyttningkommun tas för dialog, förutsatt att samtycke finns. Utflyttningkommunen ska informera personen om att riktlinjerna för ekonomiskt bistånd kan se olika ut i olika kommuner och därför kan bedömningarna skilja sig åt. Inflyttningkommunen ska i sin bedömning av skälig boendekostnad ta särskild hänsyn till hur barnens situation påverkas och familjens övriga möjligheter att bryta en långvarig bostadslöshet.

## **Situationer där utflyttningkommunen har ett större ansvar.**

- I de fall personen genom placering flyttar till försökslägenhet eller träningslägenhet i annan kommun behåller den placerande kommunen ansvaret för samtliga biståndsinsatser till dess att kontraktet övergår till den boende.
- Den kommun som beslutar om placering av vuxna enligt LVM och SoL behåller ansvaret för alla insatser tills vården är avslutad samt att placeringen och öppenvården, föranledd av placeringen, upphört. (För vård enligt LVM har placerande kommunen även ansvaret för eventuell eftervård och uppföljning enligt 30 § LVM).
- Enligt 11 kap 4§ SoL har den socialnämnd som påbörjat en utredning enligt 11 kap 1-2§ SoL och ärendet avser vård av personer med missbruk, skyldighet att slutföra en utredning och fatta beslut i ärendet. Den nya bosättningskommunen är skyldig att på begäran bistå i utredningen. Första stycket gäller inte om den nya bosättningskommunen samtycker till att ta över utredningen av ärendet.

## Vad händer om kommunerna inte kommer överens?

Meningsskiljaktigheter gällande ansvarsfördelning ska i första hand lösas av parterna själva med stöd av denna överenskommelse. Tvist på rättslig väg ska i största möjliga utsträckning undvikas.

I de fall tvist inte kan undvikas kan kommunen ansöka om överflyttning av ett ärende hos Inspektionen för vård och omsorg (IVO). För att kunna göra detta behöver den kommun som anser att handläggningen av ett ärende ska flyttas över, först ha skickat en skriftlig begäran till den andra kommunen enligt 2 a kap. 10 § SoL. Det är inte möjligt att ansöka om överflyttning till IVO när det gäller ärenden om ekonomiskt bistånd.

## Giltighetstid, anslutning och uppsägning

Denna överenskommelse börjar gälla den 1 september 2020 och gäller till dess att överenskommelsen sägs upp eller omförhandlas. Kommunens beslut om antagande är att likställas med undertecknande av överenskommelsen. Protokollsutdrag skickas till Storsthlm.

För en kommun som ansluter sig till överenskommelsen efter 1 september 2020 gäller överenskommelsen från datum för beslut om antagande.

Uppsägningstiden är sex månader från att en formell uppsägning inkommit. Uppsägning av överenskommelsen görs skriftligt till Storsthlm som meddelar övriga kommuner. Om en kommun säger upp överenskommelsen fortsätter överenskommelsen att gälla för övriga kommuner.

## Uppföljning

Erfarenheter från denna överenskommelse ska kontinuerligt följas upp av Storsthlm. Storsthlm ska erbjuda ett forum för kommunala representanter att dela erfarenheter och diskutera samverkan kring personer i hemlöshet 1-2 gånger per år.

Datum 2020-03-17 Vår beteckning SN 20/0133 Er beteckning

Socialnämnden

## Underlag till budget 2021 - Socialnämnden

### Förslag till beslut

Socialnämnden överlämnar underlag till budget år 2021 till Kommunstyrelsen som underlag för beredning av budget år 2021.

### Sammanfattning

Budgetförslag år 2021 är upprättat enligt de ekonomiska ramar som har angivits enligt *Anvisningar för budget 2021-2023*.

Volymökning samt pris- och löneuppräknings ska rymmas inom befintlig ram eller minskning om 2 procent. Nettobudget för Socialnämnden 2021 är 236 325 mnkr inom befintlig budget och 231 599 mnkr med en minskning om 2 procent.

Budgetram för ekonomiskt bistånd är 15 800 mnkr inom befintlig budget och 15 484 mnkr med en minskning om 2 procent.

### Beslutsunderlag

- Tjänsteskrivelse daterad den 17 mars år 2020
- Underlag till budget år 2021 Socialnämnden

### Ärendet

Budgetförslag år 2021 är upprättat enligt de ekonomiska ramar som har angivits enligt *Anvisningar för budget 2021-2023*.

Volymökning samt pris- och löneuppräknings ska rymmas inom befintlig ram eller minskning om 2 procent. Nettobudget för Socialnämnden 2021 är 236 325 mnkr inom befintlig budget och 231 599 mnkr med en minskning om 2 procent.

Budgetram för ekonomiskt bistånd är 15 800 mnkr inom befintlig budget och 15 484 mnkr med en minskning om 2 procent.

Socialnämnden ska i budgetdirektiv beskriva sin verksamhet utifrån två olika scenarier samt redogöra för vilka effektiviseringar som behöver göras för att kunna leva upp till de ramar som ges.

Det första scenario som nämnden redovisar är 0% uppräknig, det vill säga en oförändrad driftsbudget.

Det andra scenario som nämnden redovisar är -2%, det vill säga en minskad driftbudget.

Socialnämnden redogör för utfall år 2019 samt innevarande års verksamhetsplan. Konsekvenser av föreslagna effektiviseringar redovisas. Nämndens ansvarsområden och de lagkrav som socialtjänsten har att följa ger begränsade möjligheter att påverka kostnadsutvecklingen.

Betydelsen av det förebyggande arbetet lyfts fram och satt i relation till samhällsutvecklingen. Några särskilt uppmärksammade målgrupper som beskrivs är barn och unga vars förutsättningar varierar beroende på familjers livsvillkor. En annan grupp vars behov både ökar i antal och komplexitet är människor med varierade och komplexa behov inom området funktionsnedsättning.

Andra delar som har betydelse för nämndens ekonomiska utveckling är i vilken grad nyanlända, och andra utsatta grupper, etablerar sig på såväl arbets- som bostadsmarknaden samt hur förutsättningarna kommer att se ut hos andra huvudmän såsom Arbetsförmedlingen och Försäkringskassan.

## Barnperspektiv

I samband med att budgetramar sätts ska påverkan på barnens situation och barnens bästa tas i särskilt beaktande.

[Redacted]

Socialchef

[Redacted]

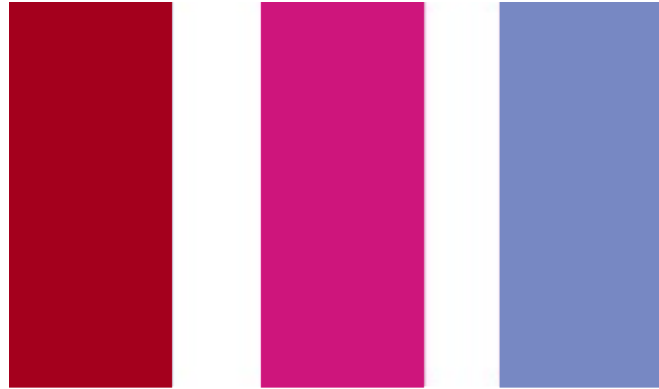
Tf avdelningschef

### Bilagor

1. Underlag till budget 2021

### Beslut sänds till

- Socialchef



# Underlag till budget 2021

## Socialnämnden

# Innehållsförteckning

1	Ansvarsområde och organisation.....	3
2	Nuläge.....	4
3	Budget 2021-2023 .....	6
3.1	Volymförändringar .....	8
3.2	Driftbudget.....	8
3.3	Investeringar .....	12

# 1 Ansvarsområde och organisation

## Anvisning

Nämnden ansvarar för följande verksamheter

Socialnämnden ansvarar för omsorg om personer med funktionsnedsättning samt att barn och familjer får det stöd och den hjälp som regleras i den samlade lagstiftningen. Nämnden ansvarar även för ekonomiskt bistånd, insatser för personer med missbruksproblematik, boendestöd och träfflokal för personer med psykiska funktionshinder samt kommunens flyktingmottagande.

Inom grupp- och serviceboenden enligt LSS ansvarar nämnden för hälso- och sjukvårdsinsatser till och med sjuksköterskenivå.

Socialkontorets tre myndighetsenheter handlägger ärenden enligt socialtjänstlagen (SoL), Lagen om vård av unga (LVU), Lagen om vård av missbrukare (LVM) och Lagen om stöd och service till vissa funktionshindrade (LSS). Utföraravdelningen bedriver verksamhet som grupp- och serviceboenden, personlig assistans, daglig verksamhet, stöd för barn, unga och familjer samt öppenvård för personer med missbruksproblematik och socialpsykiatriskt stöd. Avdelningen för kvalitet- och verksamhetsstöd hanterar bland annat övergripande administration, genomför avtals- och kvalitetsuppföljningar, håller i övergripande projekt, omvärldsbevakning samt samordning av nämndärenden och budgetarbete.



## 2 Nuläge

### Anvisning

Verksamhetens utfall 2019 ska kommenteras. Om underskott/överskott ska orsaker till dessa förklaras. Även verksamhetens måluppfyllelse ska övergripande kommenteras.

Nämndens budget för 2020 ska kommenteras. Skillnader mellan utfall 2019 och budget 2020 ska beskrivas. Vilka prioriteringar har nämnden gjort i samband med nämndens verksamhetsplan för 2020. Vilka prioriterade insatser finns 2020.

### Verksamhetens utfall 2019

För år 2019 visade Socialnämnden totalt ett positivt resultat med 0,6 mnkr, vilket motsvarar 0,3 procent. Huvudsakligen beror överskottet på lägre kostnader för externa placeringar och för externa boenden för barn och vuxna.

Kostnader för försörjningsstöd gav ett negativt resultat med 9,5 mnkr, vilket delvis beror på ökat antal hushåll men också på att hushållen är stora och uppbär försörjningsstöd under längre perioder. Problematiken i ärenden är mer komplex och inträdet på arbetsmarknaden ställer allt högre krav på utbildning. Försäkringskassans allt mer restriktiva regler gör att även ersättningar från socialförsäkringssystemet oftare än tidigare leder till att försörjningsstöd blir en lösning för försörjning.

Vad gäller målen för år 2019 är Socialnämndens bedömning att målen uppfylls till stor del. Det krävs dock ett fortsatt arbete inom samtliga verksamheter för att total måluppfyllelse ska kunna uppnås.

### Verksamhetsplan 2020

Budgetram år 2020 uppgår till 232 900 tkr, en ökning av nettoram med 24 970 tkr jämfört med år 2019. Budgetramen för Socialnämnden år 2019 var preliminär med anledning av delningen till Äldre- och omsorgsnämnden. Vid närmare översyn av fördelningen beslutades om budgetjustering under år 2020 med 5 000 tkr från Äldre- och omsorgsnämnden till Socialnämnden.

Från och med år 2020 sker redovisning av budget och uppföljning utifrån kostnadsområden.

Utökningen består av:

- Generell kompensation med 1 procent motsvarande 2 270 tkr
- Överföring av daglig verksamhet från Gymnasie- och arbetslivsnämnden (GAN) till Socialnämnden med 21 000 tkr.
- Budgetram år 2020 för ekonomiskt bistånd uppgår till 15 800 tkr, en ökning av budget med 180 tkr jämfört med år 2019 och består av generell kompensation med 1 procent.

### Barn, unga och familj

Genom att satsa ytterligare på förebyggande arbete och insatser för barn, unga och familjer utökades budget år 2020 med 5 200 tkr.

### Vuxen

Försörjningsstöd fick ett budgettillskott med 600 tkr till personalförstärkningar för att möta behov av utvecklingsarbete för väg till egen försörjning/arbetsmarknad.

### **Funktionsnedsättning**

Totalt ökades budget med 25 700 tkr med anledning av verksamhetsförändringar, inkluderat överföringen av daglig verksamhet (21 000 tkr). Utöver detta:

- Ny servicebostad om tio platser startas under året vilket gav en ökning i budget med 3 700 tkr.
- Volymökning inom korttidsvistelse/korttidstillsyn innebar en ökning med 1 000 tkr.

### **Socialpsykiatri**

För att utveckla arbetet i boendestöd och träfflokal gavs en ökning med 500 tkr.

### **Integration**

Totalt ökades budget med 700 tkr för en tillfällig förstärkning under året.

### **Övergripande totalt**

Totalt minskades budget 2020 med 4 430 tkr, vilket fördelades inom nämndens övriga verksamhetsområden.

.

### 3 Budget 2021-2023

#### Anvisning

Underlaget till budget utgår från ett antal scenarier där nämnden ska beskriva hur dessa kan realiseras. Vilka effektiviseringar kan göras? Hur kan övrig finansiering förändras? Utgångspunkten är att nya behov ska finansieras inom respektive scenario. Prioriteringen inom nämnden ska utgå från de övergripande målen.

För verksamheter som är volymbaserade ska bedömda volymer 2021-2023 redovisas. Bedömningen ska utgå från befintlig befolkningsprognos. Avstämning kommer sedan ske när en ny befolkningsprognos är klar. Detta gäller i skolverksamhet och äldreomsorg.

Verksamheter med stora förändringar i kapitalkostnader ska redovisa förändringar för åren 2021-2023. Detta gäller framförallt Tekniska nämnden och till viss del Kultur- och fritidsnämnden. De ökade kapitalkostnaderna ska redovisas för respektive investering. För övriga nämnder är utgångspunkten att ökade kapitalkostnader ska rymmas inom respektive scenario.

De scenarier som ska redovisas är:

1. 0%, dvs. oförändrad ram
2. -2%

#### Barn, unga och familjer

Antalet orosanmälningar till socialtjänsten fortsätter att öka. Det kan bero på en större benägenhet att anmäla men visar även på ökade och mer komplexa problem för familjer. Osäker boendesituation, psykisk ohälsa eller ansträngd ekonomi ökar påfrestningen för barn och unga och deras familjer.

Socialnämnden ser behov av att stärka barn- och ungdomsvården med fler och varierade former av förebyggande insatser för att förhindra kostnadsdrivande externa placeringar i HVB eller familjehem. Den av regeringen pågående översynen av Socialtjänstlagen visar på behov av mer riktade och icke biståndsprövade insatser för att ge en öppnare och mer tillgänglig socialtjänst.

Det förebyggande arbetet med SIG, social insatsgrupp, är ett exempel på förebyggande arbete som med tydlig organisation, uppföljning och samordning inte enbart ger stora kostnadsbesparingar utan också social hållbarhet över tid.

God fysisk och psykisk hälsa och att klara skolan är en av de viktigaste skyddsfaktorerna för barn. Socialnämnden ser behov av fortsatt fungerande samarbete med skolan för att kunna erbjuda tidigt stöd.

Det alltmer uppmärksammade arbetet för att förebygga våld i nära relationer/hedersrelaterat våld och den organisation som kommunerna i landet har inrättat för detta är fortsatt viktig och har stor betydelse för socialnämndens mål om trygghet. De utökade personalresurserna på kommunledningskontoret för preventionsarbetet gör också att resurser för att kunna erbjuda tidigt stöd behöver säkerställas.

Framgångsrikt socialt arbete kräver god samordning internt och fungerande externt

samarbete med andra huvudmän. Socialnämnden behöver fortsätta sitt arbete med att hitta former för effektiv och ändamålsenligt handläggning med tydlighet i ansvar och uppdrag.

### **Vuxenheten**

De stigande samhällsproblem med ökat kriminalitet bland unga ger stora negativa konsekvenser där det krävs samordnade och förebyggande insatser för att stävja utvecklingen. Det riktade och förebyggande arbetet som Socialnämnden idag bedriver ger god effekt både för att trygga kommuninvånarens känsla av trygghet och också för den enskildes möjlighet att bryta en kriminell bana. Kriminalitet och missbruk hör ihop. Tidiga öppna insatser kan leda till att förhindra kostsamma placeringar.

Våld i nära relationer fortsätter att vara en uppmärksam fråga som kräver alltmer från kommunerna för att ge skydd till utsatta. Fler söker sig till kommunen för stöd. Detta uppmärksammade samhällsproblem gör att kostnader och behov av skyddat boende antas öka.

### **Ekonomiskt bistånd och integration**

De statliga förändringarna inom arbetsmarknadspolitiken förväntas få fortsatta konsekvenser för kommunen. Nedläggning av många av arbetsförmedlingens kontor med minskade medel för insatser och åtgärder försvårar särskilt för individer som står långt från arbetsmarknaden. Tillsammans med detta ökar arbetslösheten i landet. Kostnaderna för försörjningsstöd beräknas därmed vara fortsatt höga.

De senaste årens invandring ökar antalet personer i arbetsför ålder men innebär också ett större antal barn, unga och äldre. Arbetet med att få ut nyanlända i utbildning och arbete har stor betydelse för välfärden och kommunens kostnader. En översyn hur vi i framtiden ska arbeta med frågorna försörjningsstöd, integration och arbetsmarknadsfrågor pågår och förväntas ge en gynnsam effekt på antalet personer som blir självförsörjande.

Den utbredda bostadsbristen inom hela landet slår hårt mot storstadsområden. Konkurrensen om bostäder och det faktum att många nyanlända under kommande år kommer att ha passerat tvåårsgränsen enligt bostättningslagen innebär en omställning och utmaning för kommunen att kunna hänvisa eller erbjuda annat boende. Konkurrens om bostäder kan innebära höga kostnader för osäkra boenden i andrahandskontrakt med tillhörande otrygghet och utsatthet inom flera livsområden.

### **Funktionsnedsättning**

Människor med varierade och komplexa behov inom området funktionsnedsättning ökar, vilket ställer förändrade krav på personal och organisation.

Socialnämnden ser en fortsatt ökning av deltagare inom daglig verksamhet och sysselsättning med behov av verksamhetslokaler som möter dels ökningen av deltagare, dels de varierade behov som finns. På tre år har antalet deltagare ökat med 22 personer samtidigt som verksamhetsområdet redovisar ett underskott med 3 miljoner kronor.

Det pågår en utredning gällande kommunens höga standardkostnader inom området funktionsnedsättning. En slutsats av utredningen kan bli att verksamhet behöver konkurrensutsättas.

Korttidstillsyn och korttidsvistelse är ett behov som ökar. Idag saknar kommunen former för detta och köper platser utanför kommunen, vilket är kostnadsdrivande.

De komplexa behoven inom främst grupp- och servicebostäder får även konsekvenser

för hälso- och sjukvårdsinsatser. Verksamheten ser behov av utökning av sjuksköterska med 0,25 procent då volymerna har ökat.

Två nya gruppbofastaäder planeras till 2022/2023, en för att ersätta Skyttens gruppbofastaad och ett för att möta ökade volymer.

### 3.1 Volymförändringar

#### Volymförändringar


### 3.2 Driftbudget

#### Scenario 0% oförändrad ram

Tkr	Utfall 2019	Budget 2020	Budget 2021	Plan 2022	Plan 2023
Intäkter	105 604	106 635	106 635	106 635	106 635
Kostnader drift	338 568	341 437	341 331	341 119	341 119
Avskrivningar	652	1 381	1 478	1 672	1 672
Internränta	68	142	151	169	169
<b>Nettokostnader totalt</b>	<b>233 684</b>	<b>236 325</b>	<b>236 325</b>	<b>236 325</b>	<b>236 325</b>

*För budget 2020 har överflytt av daglig verksamhet skett från Gymnasie- och arbetslivsnämnden till Socialnämnden.*

#### Anvisning

#### Kommentarer driftbudget scenario 0%

De lagkrav som socialtjänsten har att följa ger begränsade möjligheter att påverka kostnadsutvecklingen. Det förebyggande arbetets framgång har stor betydelse för hur väl verksamheterna lyckas skapa kostnadseffektiva hemmaplanslösningar.

Noll procents uppräknings innebär att Socialnämnden behöver effektivisera sin verksamhet, vilket kan påverka möjligheten att utveckla dem för att möta kommande behov.

Effektivisering i form av minskade personalresurser inom området funktionsnedsättning skulle kunna möjliggöras genom att öka samarbete och samplanering mellan verksamhetsområden. Införande av LOV inom daglig verksamhet innebär en ytterligare besparing och bygger på fasta nivåbedömningar. Socialnämnden driver idag tio grupp- och servicebofastaäder. Fem av dessa kan läggas ut för upphandling enligt LOU, vilket kan påverka driftskostnaderna.

En minskning med en tjänst inom öppenvården görs under den tid som projektet med

sociala investeringsprojektet barnskyddsteam pågår.

Effektivisering av nämndens övergripande resurser så som administration, kvalitets- och verksamhetsutveckling behöver genomföras. Detta kommer att få påverkan på uppföljning, stöd till enheterna samt neddragning av ambitionsnivå för utveckling inom verksamhetsområdet.

Verksamheter som drivs genom olika former av upphandling kräver stöd, uppföljning och administration som annars skulle ha funnits inom den egna verksamheten.

Minskat bestånd av bostadsrätter ger reducerade kostnader för renoveringar och underhåll.

Utöver de effektiviseringar som beskrivs ovan behöver Socialnämnden även finansiera volymökningar utifrån kända individer inom kommunen samt tillkommande andel av beräknad inflyttning till kommunen i behov av insatser enligt LSS (0,69% = 4 individer). Inom individ- och familjeomsorg samt integration finns ett behov utifrån rådande samhällsutveckling och förväntad lågkonjunktur.

En helårsplacering för ett barn/ungdom uppgår till cirka 1 mnkr och genom det barnskyddsteam som nu drivs via ett socialt investeringsprojekt kan vi undvika en eller flera placeringar vilket är gynnsamt för volymutvecklingen.

Besparingar i öppen, icke biståndsbedömd och lagstyrd verksamhet är möjlig att göra inom öppenvård. Detta talar dock mot det resonemang som Socialnämnden för fram om de samhällsvinster som görs genom att erbjuda kommuninvånare lättillgängliga, tidiga och öppna verksamheter.

## Förändringar

Förändringar	Ekonomisk effekt (Tkr)
Lönejustering	3 200
Hysesjustering	500
Effektivisering av administrativ personal övergripande	-600
Införande av LOU och LOV	-1 300
Driftskostnader utifrån minskat antal bostadsrätter	-1 200
Öppenvården	-600
	<b>0</b>

## Scenario -2% i ram

Tkr	Utfall 2019	Budget 2020	Budget 2021	Plan 2022	Plan 2023
Intäkter	105 604	106 635	106 635	106 635	106 635
Kostnader drift	338 568	341 437	336 605	336 393	336 393
Avskrivningar	652	1 381	1 478	1 672	1 672
Internränta	68	142	151	169	169
<b>Nettokostnader totalt</b>	<b>233 684</b>	<b>236 325</b>	<b>231 599</b>	<b>231 599</b>	<b>231 599</b>

## Anvisning

### Kommentarer driftbudget scenario -2%

De lagkrav som socialtjänsten har att följa ger begränsade möjligheter att påverka kostnadsutvecklingen. Det förebyggande arbetets framgång har stor betydelse för hur väl verksamheterna lyckas skapa kostnadseffektiva hemmaplanslösningar.

En nedräkning av budget på -2 procent innebär att socialnämnden behöver effektivisera sina verksamheter, vilket kan påverka möjligheten att utveckla dem för att möta kommande behov. Effektivisering i form av minskade personalresurser inom området funktionsnedsättning skulle kunna möjliggöras genom att öka samarbete och samplanering mellan verksamhetsområden. Införande av LOV inom daglig verksamhet innebär en ytterligare besparing, vilket bygger på fasta nivåbedömningar. Socialnämnden driver idag tio grupp- och servicebostäder. Fem av dessa kan läggas ut för upphandling enligt LOU, vilket kan påverka driftskostnaderna.

En minskning med en tjänst inom öppenvården görs under den tid som projektet med sociala investeringsprojektet barnskyddsteam pågår.

Effektivisering av nämndens övergripande resurser så som administration, kvalitets- och verksamhetsutveckling behöver genomföras. Detta kommer att få påverkan på uppföljning, stöd till enheterna samt neddragning av ambitionsnivå för utveckling inom verksamhetsområdet.

Verksamheter som drivs genom olika former av upphandling kräver stöd, uppföljning och administration som annars skulle ha funnits inom den egna verksamheten.

Minskat bestånd av bostadsrätter ger reducerade kostnader för renoveringar och underhåll.

Utöver de effektiviseringar som beskrivs ovan behöver Socialnämnden även finansiera volymökningar utifrån kända individer inom kommunen samt tillkommande andel av beräknad inflyttning till kommunen i behov av insatser enligt LSS (0,69% = 4 individer). Inom individ- och familjeomsorg samt integration finns ett behov utifrån rådande samhällsutveckling och förväntad lågkonjunktur.

En helårsplacering för ett barn/ungdom uppgår till cirka 1 mnkr och genom det barnskyddsteam som nu drivs via ett socialt investeringsprojekt kan vi undvika en eller flera placeringar vilket är gynnsamt för volymutvecklingen.

Besparingar i öppen, icke biståndsbedömd och lagstyrd verksamhet är möjlig att göra inom öppenvård. Detta talar dock mot det resonemang som Socialnämnden för fram om de samhällsvinster som görs genom att erbjuda kommuninvånare lättillgängliga, tidiga och öppna verksamheter.

## Förändringar

Förändringar	Ekonomisk effekt (Tkr)
Lönejustering	3 200

Hyresjustering	500
Effektivisering av administrativ personal övergripande	-600
Införande av LOU och LOV	-5 100
Driftskostnader utifrån minskat antal bostadsrätter	-1 500
Öppenvården	-1 200
	<b>-4 700</b>

### 3.2.1 Ekonomiskt bistånd

#### Scenario 0% oförändrad ram

Tkr	Utfall 2019	Budget 2020	Budget 2021	Plan 2022	Plan 2023
Intäkter	204	200	200	200	200
Kostnader	25 336	16 000	16 000	16 000	16 000
<b>Nettokostnader drift</b>	<b>25 132</b>	<b>15 800</b>	<b>15 800</b>	<b>15 800</b>	<b>15 800</b>

\*) För 2020 ska nettokostnader motsvara den preliminära budgetramen för nämnden enligt budgetdirektivet

#### Anvisning

##### Kommentarer ekonomiskt bistånd

Behovet av försörjningsstöd står i absolut relation till konjunkturen och är svår att påverka. I takt med att andra huvudmän, främst Arbetsförmedlingen och Försäkringskassan, alltmer begränsar kriterier för att få ersättning och åtgärder, gör kommunens yttersta ansvar att kostnader för försörjningsstöd kommer att öka.

Riksnormen för försörjningsstöd beslutas nationellt och kommunen är skyldiga att följa den, det innebär att en person som har rätt till försörjningsstöd ska erhålla bistånd enligt gällande riksnorm.

De målgrupper som uppbär försörjningsstöd ökar i komplexitet med varierade svårigheter att etablera sig på arbetsmarknaden. De som står långt från arbetsmarknaden med anledning av psykosociala svårigheter och/eller otillräcklig utbildning ökar. Förväntad självständighet för nyanlända efter etableringstid om två år är inte ett realistiskt mål, här förväntas kommunen behöva stödja ekonomiskt under lång tid. De prognostiserade ökade kostnaderna för försörjningsstöd hänger också ihop med ökade bostadskostnader i andrahandskontrakt med höga hyror.

Den största framgångsfaktorn för att undvika ett utförarskap som ett beroende av försörjningsstöd kan leda till är att etablera sig på arbetsmarknaden. Det är också en av de stora utmaningarna, särskilt i en växande lågkonjunktur. Stödet för den enskilde att komma ut i arbete behöver utvecklas och ett särskilt fokus på att ge nyanlända personer en väg in på arbetsmarknaden är prioriterat. Detta kommer att kräva nya sätt att arbeta. Arbetet behöver ske i nära relation till näringslivet i kommunen och närmiljön.

De personer som inte kan stå till arbetsmarknadens förfogande ska få stöd att erhålla ersättning från Försäkringskassan.



## Scenario -2% i ram

Tkr	Utfall 2019	Budget 2020	Budget 2021	Plan 2022	Plan 2023
Intäkter	204	200	200	200	200
Kostnader	25 336	16 000	15 684	15 684	15 684
<b>Nettokostnader drift</b>	<b>25 132</b>	<b>15 800</b>	<b>15 484</b>	<b>15 484</b>	<b>15 484</b>

\*) För 2020 ska nettokostnader motsvara den preliminära budgetramen för nämnden enligt budgetdirektivet

Behovet av försörjningsstöd står i absolut relation till konjunkturen och är svår att påverka. I takt med att andra huvudmän, främst Arbetsförmedlingen och Försäkringskassan, alltmer begränsar kriterier för att få ersättning och åtgärder, gör kommunens yttersta ansvar att kostnader för försörjningsstöd kommer att öka.

Riksnormen för försörjningsstöd beslutas nationellt och kommunen är skyldig att följa den, det innebär att en person som har rätt till försörjningsstöd ska erhålla bistånd enligt gällande riksnorm.

De målgrupper som uppbär försörjningsstöd ökar i komplexitet med varierade svårigheter att etablera sig på arbetsmarknaden. De som står långt från arbetsmarknaden med anledning av psykosociala svårigheter och/eller otillräcklig utbildning ökar. Förväntad självständighet för nyanlända efter etableringstid om två år är inte ett realistiskt mål, här förväntas kommunen behöva stödja ekonomiskt under lång tid. De prognostiserade ökade kostnaderna för försörjningsstöd hänger också ihop med ökade bostadskostnader i andrahandskontrakt med höga hyror.

Den största framgångsfaktorn för att undvika ett utförarskap som ett beroende av försörjningsstöd kan leda till är att etablera sig på arbetsmarknaden. Det är också en av de stora utmaningarna, särskilt i en växande lågkonjunktur. Stödet för den enskilde att komma ut i arbete behöver utvecklas och ett särskilt fokus på att ge nyanlända personer en väg in på arbetsmarknaden är prioriterat. Detta kommer att kräva nya sätt att arbeta. Arbetet behöver ske i nära relation till näringslivet i kommunen och närmiljön.

De personer som inte kan stå till arbetsmarknadens förfogande ska få stöd att erhålla ersättning från Försäkringskassan.

### 3.3 Investeringar

#### 3.3.1 Investeringsbehov

##### Anvisning

Nämndens investeringsbehov för perioden 2021-2023 ska beskrivas. Befintliga investeringar som löper över planperioden ska inkluderas. I underlaget ska det även framgå hur kapitalkostnader och tillkommande driftkostnader ska finansieras. Utgångspunkten är, som tidigare beskrivits, att kapitalkostnader ska rymmas inom befintlig ram.

## Investeringsprojekt

### Anvisning

Observera! Specificera inte mindre investeringar var för sig utan lägg dessa i ”investeringspotter” till nämnden: ”Utrustning för..... ”

För att klassificeras som investering ska beloppet uppgå till minst ett halvt basbelopp och ha en livslängd på mer än 3 år. Uppfylls inte dessa kriterier är det att betrakta som en driftkostnad.

Tkr	År 2021	År 2022	År 2023	Avskrivningstid antal år	Avskrivning per år	Intern ränta	Övrig drift
Vuxen	30	30	30	10	3	1	0
Barn, Unga o familj	30	30	30	10	3	1	0
Funktionsnedsättning	250	250	250	10	25	4	0
Socialpsykiatri	300	200	200	7	43	5	
Övergripande -lås o larm	350	300	200	5	70	6	0
Övergripande-servicehuslägenheter	500	300	300	10	50	1	0
<b>Summa</b>	<b>1 460</b>	<b>1 110</b>	<b>1 010</b>		<b>194</b>	<b>18</b>	<b>0</b>

### Kommentarer investeringsbehov

#### Anvisning

Under tabellen bör en kortare förklaring av investeringsbehovet göras, vad som är målet och syftet med investeringen.

Totalt uppgår investeringsbehovet till 1 460 tkr och kapitalkostnaderna (avskrivnings- och räntekostnader) baseras på antagande att aktivering av investeringarna startar upp under andra delen av halvåret.

**Vuxen 30 tkr:** Inredning av kontorsrum.

**Barn, unga och familj 30 tkr:** Projektor till konferensrum.

**Funktionsnedsättning 250 tkr:** Tekniska hjälpmedel, inredning av hälso- och sjukvårdsenhetens kontorsrum, sängutrustning samt ramp till gruppbostad.

**Socialpsykiatri 300 tkr:** Inredning till ny träfflokal, solar bord samt inredning till aktivitetsrum.

**Övergripande 850 tkr:** Utbyte av befintlig utrustning av lås och larm samt utökning samt upprustning av bostadsrättslägenheter.

Datum 2020-03-30 Vår beteckning SN 20/0154 Er beteckning

Socialnämnden

## Socialnämndens delegationsordning

### Förslag till beslut

Socialnämnden godkänner föreslagna revideringar i delegationsordningen.

### Sammanfattning

Den delegationsordning som antogs av Socialnämnden den 12 december år 2020, § 3, diarienummer SN 20/ 0154 – 1, föreslås revideras med följande justeringar:

Socialkontoret föreslår att samtliga enhetschefer och samordnare, oavsett enhetstillhörighet men inom myndighetsutövning, ges samma rätt att fatta de delegerade beslut som anges i socialnämndens delegationsordning.

Föreslagen revidering underlättar för samtliga verksamheter inom myndighetsutövning.

Nuvarande text under ärendegrupp nr 15, 15.2, med hänvisning till socialtjänstlagen 11 kap § 2, föreslås helt tas bort. Texten hänvisar till ett lagrum i socialtjänstlagen som inte är ett formellt beslut och därmed inte relevant för delegationsordningen.

### Beslutsunderlag

- Socialkontorets tjänsteskrivelse den 30 mars år 2020
- Bilaga: Socialnämndens delegationsordning

### Ärendet

Revidering av delegationsordningen sker två gånger per år eller när behov av revidering uppstår.

Den delegationsordning som antogs av Socialnämnden den 12 december år 2020, § 3, diarienummer SN 20/ 0154 – 1, föreslås revideras med följande justeringar:

I de beslut där enhetschef eller samordnare är delegat är den fullständiga titeln med enhetstillhörighet angiven.

Socialkontoret föreslår att samtliga enhetschefer och samordnare, oavsett enhetstillhörighet men inom myndighetsutövning, ges samma rätt att fatta beslut.

Föreslagen revidering underlättar för samtliga verksamheter inom myndighetsutövning att fatta erforderliga beslut. Detta ger en effektivare och mer rättssäker verksamhet och då särskilt under sommarsemester då frånvarotiden i regel sträcker sig under längre tid. Tillämpningen är även i akuta situationer av särskild vikt. Den lydelse av titel och funktion som föreslås är enhetschef myndighet/samordnare myndighet.

Nuvarande text under ärendegrupp nr 15, 15.2, med hänvisning till socialtjänstlagen 11 kap § 2, föreslås helt tas bort. Texten hänvisar till ett lagrum i socialtjänstlagen som inte är ett formellt beslut och därmed inte relevant för delegationsordningen. Lagrummet beskriver handläggning av ärenden där det framgår att socialtjänsten, *för att ingripa till ett barns skydd, har rätt att konsultera sakkunnig samt i övrigt ta de kontakter som behövs*. I socialnämndens delegationsordning är detta beskrivet som ”rätten att inleda utredning oavsett den enskildes samtycke. Gäller endast barn- och ungdomsärenden.”

Förslag till revideringar är markerade med rött i delegationsordningen och finns att hämta under ärendegrupp 15 - 19 samt 21 - 26.

## Barnperspektiv

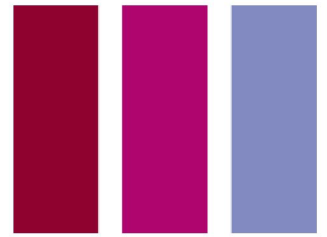
Sett ur ett barnperspektiv är det av särskild vikt att socialtjänsten bevakar barns rättssäkerhet. En effektiv och ändamålsenlig delegationsordning är ett viktigt bidrag för att uppnå detta. Genom att regelbundet granska och revidera socialnämndens delegationsordning säkerställs efterlevnad av lagkrav.

[Redacted]

Socialchef

[Redacted]

T.f avdelningschef kvalitet och  
verksamhetsstöd



# Socialnämndens delegationsordning

SN 20/0154

Antagen av Socialnämnden Upplands-Bro kommun 2020-04-02



## Innehåll

1	Inledning – allmänt om delegation av beslut.....	4
1.1	Delegationsordning .....	4
1.2	Vilka kan få delegation?.....	4
1.3	Vad kan inte delegeras .....	4
1.4	Delegationsbeslut .....	4
1.5	Ersättare för delegat .....	5
1.6	I samråd.....	5
1.7	Anmälan av delegationsbeslut till nämnden .....	5
1.8	Ren verkställighet .....	5
1.9	Överklagan av beslut - allmänt .....	6
1.10	Brådskande beslut .....	6
1.11	MBL-förhandling eller samråd .....	6
1.12	Kompletterande beslutanderätt.....	6
1.13	Delegeringsförbud.....	7
2	Angående socialnämndens delegationsordning .....	7
2.1	2.1 Delegationer .....	7
2.2	Förordnande av ersättare .....	7
2.3	Jäv .....	7
2.4	Laga förfall.....	8
3	Förkortningar .....	9
4	Delegationsordning .....	10
	Beslut i brådskande ärenden .....	10
	Offentlighets- och sekretesslagen .....	10
	Anskaffning av varor och tjänster - avrop.....	11
	Anskaffning av varor och tjänster - direktupphandling .....	11
	Upphandling.....	12
	Arkivansvar.....	13
	Dataskyddsförordningen .....	14
	Arbetsmiljölagen.....	17
	Personalärenden .....	17
	Kurser och konferenser .....	19
	Beslutsattester och kontoansvariga .....	19
	Teckna avtal .....	20
	Representation.....	21
	Ansökan om medel .....	21
	Utredning, uppföljning och avslut av insats.....	22
	Överflyttning av ärende .....	23
	Ekonomiskt bistånd.....	24
	Egna medel.....	26
	Bistånd till vuxna .....	27
	Dödsbo 28	
	Bistånd till barn och unga .....	28
	Föräldrabalken .....	31
	Vård enligt LVM.....	32
	Vård enligt LVU .....	34
	Omsorg om personer med psykisk funktions- nedsättning .....	38
	Beslut om stöd och service till vissa funktionshindrade .....	39
	- LSS 39	
	Arvode och omkostnader till uppdragstagare och ersättning till särskilt förordnad vårdnadshavare .....	43
	Egenavgifter vid placering av barn och vuxna.....	44

## Socialnämndens delegationsordning

Ersättning och återkrav från enskild - väcka talan - eftergift.....	45
Överklagande till domstolar.....	47
Yttranden.....	50
God man/förvaltare och målsägarbiträde.....	52
Förtur till bostad.....	53
Polisanmälan.....	54
Patientsäkerhetslagen.....	54
Lex Sarah.....	55
Lex Maja55	
Egendomsskada.....	55
Lagen om valfrihet (Lov).....	57
Planärenden.....	57



# 1 Inledning – allmänt om delegation av beslut

## 1.1 Delegationsordning

I Upplands-Bro kommun har Socialnämndens ansvarsområden fastställts i reglementen antagna av kommunfullmäktige. Reglementena bestämmer vilka typer av beslut som respektive nämnd är behörig att ta beslut om. Av bland annat praktiska skäl har lagstiftaren ansett att det inte är rimligt att alla beslut i en kommun ska fattas av Socialnämnden. En sådan hantering skulle leda till många och väldigt långa nämndsammanträden. Det har därför förts in bestämmelser i kommunallagen (2017:725) om möjlighet för Socialnämnden att delegera beslutanderätten. En delegationsordning innehåller beslut om delegering av ärendetyper.

## 1.2 Vilka kan få delegation?

Enligt 6 kap 37 § KL får en nämnd uppdra åt presidiet, ett utskott, en ledamot eller ersättare att besluta på nämndens vägnar i ett visst ärende eller en viss grupp av ärenden. En nämnd får även uppdra åt en anställd att besluta enligt 7 kap. 5 § KL.

## 1.3 Vad kan inte delegeras

Beslutanderätten får enligt 6 kap 38 § KL inte delegeras i följande slag av ärenden:

1. Ärenden som avser verksamhetens mål, inriktning, omfattning eller kvalitet, det vill säga ärenden av principiell natur.
2. Framställningar eller yttranden till fullmäktige liksom yttranden med anledning av att beslut av nämnden i dess helhet eller av fullmäktige har överklagats.
3. Ärenden som rör myndighetsutövning mot enskilda, om de är av principiell beskaffenhet eller annars av större vikt.
4. Ärenden som väckts genom medborgarförslag och som lämnats över till nämnden, eller
5. ärenden som enligt lag eller annan författning inte får delegeras.

## 1.4 Delegationsbeslut

Delegering innebär överlåtande av beslutsfunktion. Beslut med stöd av delegation är juridiskt sett ett nämndbeslut. Delegaten beslutar i nämndens namn och beslutet blir därför jämställt med ett beslut som nämnden själv har fattat. Nämnden kan inte i efterhand ändra beslutet.

Nämnden har rätt att återkalla den givna beslutanderätten. Detta kan göras generellt för en viss grupp av ärenden, för viss delegat eller för ett specifikt ärende. Nämnden kan också genom eget handlande föregripa ett beslut i ett

enskilt ärende genom att själv ta över ärendet. Ett sådant föregripande bör dock endast ske i ett ärende som nämnden anser vara av principiell beskaffenhet.

### **Saknas beslutspunkt i delegationsordningen?**

Om du inte hittar den beslutspunkt som du söker efter så är ärendet inte delegerat. Det betyder att det är nämnden som själv ska ta beslut i ärendet.

## **1.5 Ersättare för delegat**

Vid laga förfall för delegat övertas beslutanderätten av en ersättare. Med laga förfall avses frånvaro från tjänst eller uppdrag på grund av exempelvis sjukdom, semester, tjänstledighet, längre tjänsteresa, jäv eller liknande.

Ersättaren regleras särskilt i delegationsordningen och kan exempelvis vara den som vikarierar för delegaten. Om ersättare inte finns övertas delegatens beslutanderätt av delegatens närmsta chef.

## **1.6 I samråd**

Om beslut ska fattas i samråd får delegaten besluta endast om delegaten har samrått med aktuell befattningshavare enligt delegationsordningen.

## **1.7 Anmälan av delegationsbeslut till nämnden**

Nämnden beslutar själv vilka av delegationsbesluten som ska anmälas tillbaka till nämnden och i vilken form återrapporteringen ska ske. Alla delegationsbeslut ska anmälas vid närmast påföljande nämndsammanträde. Finner delegaten att beslutet kan vara av omedelbart intresse för nämnden eller föreligger andra skäl därtill ska beslutet anmälas omgående.

Beslut som inte återrapporteras ska särskilt anslås på kommunens digitala anslagstavla.

## **1.8 Ren verkställighet**

Med ren verkställighet avses åtgärder som normalt vidtas i tjänstemannens dagliga arbete.

Åtgärdsbeslut som är av förberedande karaktär, som inte kan överklagas, eller som grundar sig på lag och avtal och som inte har något utrymme för självständiga bedömningar är inte beslut i kommunallagens mening. Det kan exempelvis vara tillämpning av taxa som kommunfullmäktige antagit. Beslut till följd av arbetsledningsrätten är inte heller att betrakta som delegationsbeslut. Beslut inom budgetram är att betrakta som verkställighet. Gränsdragningen mellan delegation och verkställighet är dock inte alltid klar.

Rena verkställighetsbeslut ska inte anmälas till nämnden.

## 1.9 Överklagan av beslut - allmänt

Ett beslut ska överklagas skriftligt. I skrivelsen ska klaganden ange vilket beslut som överklagas och vilken ändring i beslutet som klaganden begär. Skrivelsen ska lämnas in till nämnden.

### 1.9.1 Förvaltningsbesvär

Förvaltningsbesvär innebär en rätt att överklaga enligt förvaltningslagen, FL. Förvaltningsbesvär kan anföras över beslut av nämnden som grundar sig på specialförfattningar med särskilda regler för hur beslut överklagas. Enligt förvaltningslagen får ett beslut överklagas av den som beslutet angår. Det krävs också att beslutet har gått honom eller henne emot och att det är ett beslut som är möjligt att överklaga.

Överklagandet skall lämnas in senast tre veckor efter att den som överklagar har tagit del av beslutet.

### 1.9.2 Laglighetsprövning

Laglighetsprövning innebär en rätt att överklaga enligt kommunallagen. Vid laglighetsprövning avgör domstolen om beslutet strider sig mot någon lag eller författning, till exempel genom att det har begåtts något formellt fel eller om kommunen har överskridit sina befogenheter.

Överklagandet skall lämnas in senast tre veckor efter att beslutet anslagits på kommunens anslagstavla (se anmälan av delegationsbeslut).

## 1.10 Brådskande beslut

I de fall ett ärende är så brådskande att socialnämndens sammanträde inte kan avvaktas har socialnämndens ordförande rätt att besluta på socialnämndens vägnar, i enlighet med 6 kap 39 § KL. Denna beslutanderätt ska användas restriktivt. Ordförandebeslut ska anmälas till socialnämndens nästkommande sammanträde och innehålla uppgift om att ärendet var brådskande.

## 1.11 MBL-förhandling eller samråd

Delegat svarar i förekommande fall för att förhandlingsskyldighet enligt medbestämmandelagen är uppfylld och att ingångna samverkansavtal med personalorganisationerna följs innan beslut fattas.

## 1.12 Kompletterande beslutanderätt

Från den kommunalrättsliga delegationen ska skiljas så kallad kompletterande beslutanderätt. Ordförande i socialnämnd eller annan utsedd ledamot får t ex enligt 6 § andra stycket lagen (1990:52) med särskilda bestämmelser om vård av unga (LVU) besluta om omedelbart omhändertagande om nämndens beslut inte kan avvaktas. Detta är en i förhållande till nämnden parallell beslutanderätt, nämnden har inte frånhänt sig sin beslutanderätt. Regler om kompletterande beslutanderätt finns även i 11 § tredje stycket LVU (placeringsbeslut m m), 27 § andra stycket LVU (tillfälligt flyttningsförbud)

samt 43 § LVU (biträde av polismyndighet) och 13 § lagen (1988:870) om vård av missbrukare i vissa fall (LVM) (omedelbart omhändertagande). När enskild ledamot eller tjänsteman ska besluta enligt kompletterande beslutanderätt ska beslut fattas av den först namngivna personen vid respektive bestämmelse. Är denna beslutsfattare inte tillgänglig tas beslut i nedåstigande ordning.

### 1.13 Delegeringsförbud

Inom verksamhetsområdet individ och familjeomsorg finns ärendetyper där delegationsförbud gäller enligt socialtjänstlagen, lagen om vård av unga samt lagen om vård av missbrukare. I vissa ärenden kan beslut endast delegeras till ordförande eller ledamot av nämnd.

## 2 Angående socialnämndens delegationsordning

### 2.1 2.1 Delegationer

Kommunstyrelsen delegerar inom sitt verksamhetsområde de ärendegrupper som tas upp i denna delegationsordning. Delegation är det organ eller den befattningshavare som angivits vid respektive ärendegrupp och på de villkor som uppställs vid respektive ärendegrupp.

Förkortningar definieras i avsnitt 3.

### 2.2 Förordnande av ersättare

När ersättare förordnas för befattningshavare som är delegat, övergår delegationen på ersättaren.

### 2.3 Jäv

#### 2.3.1 Socialchef

Är socialchefen jävig övertar Socialnämndens ordförande delegationerna.

#### 2.3.2 Avdelningschefer och enhetschefer

Är avdelningschef jävig övertar socialchef delegationerna.

Är enhetschef jävig övertar avdelningschef över delegationerna.

#### 2.3.3 Övriga anställda

Avdelningschef eller enhetschef övertar delegationer till jävig delegat anställd inom respektive avdelning inom socialkontoret.

#### 2.3.4 Socialnämndens ordförande

Är Socialnämndens ordförande jävig övertar socialnämndens vice ordförande delegationerna till ordföranden. Är även socialnämndens vice ordförande jävig övertar socialchef delegationerna, med undantag för delegation vid brådiskande beslut i enlighet med 6 kap 39 § KL.

#### 2.4 Laga förfall

Vad som föreskrivits i fråga om jäv gäller även när delegat har laga förfall, om inte ersättare har förordnats. Med laga förfall avses frånvaro på grund av sjukdom, semester, eller annan giltig frånvaro från anställning eller uppdraget.

### 3 Förkortningar

AB	Allmänna bestämmelser
AL	Arkivlagen
AML	Arbetsmiljölagen
BrB	Brottsbalken
BoU	Barn och ungdomsenheten
FB	Föräldrabalken
FL	Förvaltningslagen
IFO	Individ och familjeomsorgen
KC	Kommunallagen
KV	Avdelningen för kvalitet och verksamhetsstöd
LAS	Lagen om anställningsskydd
LOU	Lagen om offentlig upphandling
LOV	Lagen om valfrihet
LSS	Lag om stöd och service till vissa funktionshindrade
LUL	Lag med särskilda bestämmelser om unga lagöverträdare
LVM	Lagen om vård av missbrukare i vissa fall
LVU	Lagen med särskilda bestämmelser om vård av unga
OSL	Offentlighet och sekretesslagen
SoF	Socialtjänstförordningen
SoL	Socialtjänstlagen
Vux	Vuxenenheten
ÄB	Ärvdabalken

## 4 Delegationsordning

Ärende-grupp nr	Ärendetyp	Lagrum	Delegat (lägsta)
1	<b>Beslut i brådskande ärenden</b>		
1.1	Beslut i brådskande ärenden i de fall nämndens beslut inte kan avvaktas <b>Anmärkning:</b> Beslutanderätten gäller ej beslut som omfattas av bestämmelserna i 10 kap. 4 och 5 §§ SoL samt 6 kap 38 § KL.	6 kap. 39 § KL	Ordförande

Ärende-grupp nr	Ärendetyp	Lagrum	Delegat (lägsta)
2	<b>Offentlighets- och sekretesslagen</b>		
2.1	Beslut om avslag/delavslag på begäran om utlämnande av allmän handling till enskild eller annan myndighet samt uppställande av förbehåll i samband med utlämnande till enskild	2 kap. 14 § TF 6 kap 3, 7 och 10 kap 4,13–14 §§ OSL	Socialchef
2.2	Beslut om bifall på begäran om utlämnande av sekretessbelagd uppgift i allmän handling till annan myndighet	10 kap. 28 § OSL	Enhetschef

2.3	Beslut att lämna ut uppgifter ur personregister till statliga myndigheter i forskningssyfte	12 kap. 6 § SoL	Arbetsutskottet
-----	---	-----------------	-----------------

Ärende-grupp nr	Ärendetyp	Lagrum	Delegat (lägsta)
3	<b>Anskaffning av varor och tjänster - avrop</b>		
3.1	<p>Anskaffning av varor och tjänster för verksamhetens behov</p> <p>-Inom beloppsgränsen upp till fem prisbasbelopp</p> <p>-Inom beloppsgränsen tre prisbasbelopp</p> <p>-Inom beloppsgränsen ett prisbasbelopp</p> <p><b>Anmärkning:</b> I enlighet med kommunens upphandlingspolicy</p>	LOU	<p>Socialchef</p> <p>Avdelningschef</p> <p>Enhetschef</p>

Ärende-grupp nr	Ärendetyp	Lagrum	Delegat (lägsta)
4	<b>Anskaffning av varor och tjänster - direktupphandling</b>		



4.1	<p>Anskaffning av varor och tjänster för verksamhetens behov</p> <p>-Inom beloppsgränsen upp till fem prisbasbelopp</p> <p>-Inom beloppsgränsen tre prisbasbelopp</p> <p>-Inom beloppsgränsen ett prisbasbelopp</p> <p><b>Anmärkning:</b> I enlighet med kommunens upphandlingspolicy</p>	LOU	<p>Socialchef</p> <p>Avdelningschef</p> <p>Enhetschef</p>
-----	---	-----	---

Socialchef

Ärende-grupp nr	Ärendetyp	Lagrum	Delegat (lägsta)
5	<b>Upphandling</b>		
5.1	<p>Upphandling enligt LOU</p> <p><i>Upphandling inom nämndens verksamhetsområde till ett beräknat kontraktsvärde upp till 5 miljoner kronor.</i></p> <p>Beslut om att inleda upphandling med ramor och förutsättningar</p>	LOU	Socialchef

	<p>Beslut om att avbryta upphandling</p> <p>Beslut om tilldelning och ingående av avtal</p> <p><b>Anmärkning:</b> I enlighet med kommunens upphandlingspolicy</p>		<p>Socialchef</p> <p>Socialchef</p>
5.2	Beslut om deltagande i samordnade upphandlingar samt godkännande av förfrågningsunderlag och tecknade ramavtal	LOU	Socialchef

Ärende-grupp nr	Ärendetyp	Lagrum	Delegat (lägsta)
<b>6</b>	<b>Arkivansvar</b>		
6.1	Utse arkivansvarig och fastställa arkivorganisation	Arkivlagen	Socialchef
6.2	<p>Arkivansvar</p> <p>-central administration</p> <p>-centralarkiv på myndighet och beställaravdelning</p> <p>-enheterna</p>	§§ 4, 5 och 6 arkivlagen	<p>Avdelningschef KVS</p> <p>Enhetschef, BoU och Vux</p> <p>Enhetschef</p>
6.3	Besluta om dokumenthanteringsplan		Socialchef

Socialnämndens delegationsordning

6.4	Besluta om gallring och bevarande av handlingar som inte omfattas av dokumenthanteringsplanen		Socialchef
-----	---	--	------------

Ärende-grupp nr	Ärendetyp	Lagrum	Delegat (lägsta)
7	<b>Dataskyddsförordningen</b>		
7.1	Om begäranden från en registrerad är uppenbart ogrundade eller orimliga, får den personuppgiftsansvarige antingen  a) Ta ut en rimlig avgift som täcker de administrativa kostnaderna för att tillhandahålla den information eller vidta den åtgärd om begärts eller  b) Vägra tillmötesgå begäran	Artikel 12 punkt 5	Enhetschef
7.2	Den registrerade ska ha rätt att av den personuppgiftsansvarige få bekräftelse på huruvida personuppgifter som rör honom eller henne håller på att behandlas och i så fall få tillgång till de personuppgifterna	Artikel 15	Enhetschef
7.3	Den registrerade ska ha rätt att av den	Artikel 16	Enhetschef

	<p>personuppgiftsansvarige utan onödigt dröjsmål få felaktiga personuppgifter som rör honom eller henne rättade. Med beaktande av ändamålet med behandlingen, ska den registrerade ha rätt att komplettera ofullständiga personuppgifter, bland annat genom att tillhandahålla ett kompletterande utlåtande</p>		
7.4	<p>Den registrerade ska ha rätt att av den personuppgiftsansvarige utan onödigt dröjsmål få sina personuppgifter raderade och den personuppgiftsansvarige ska vara skyldig att utan onödigt dröjsmål radera personuppgifter.</p>	Artikel 17	Enhetschef
7.5	<p>Den registrerade ska ha rätt att av den personuppgiftsansvarige kräva att behandlingen begränsas</p>	Artikel 18	Enhetschef
7.6	<p>Den personuppgiftsansvarige ska underrätta varje mottagare till vilken personuppgifterna har lämnats ut om eventuella rättelser eller radering av personuppgifter eller begränsningar av behandling som skett i enlighet med artiklarna 16, 17.1 och 18, om inte detta visar sig vara omöjligt eller medföra oproportionell ansträngning. Den</p>	Artikel 19	Enhetschef

	personuppgiftsansvarige ska informera den registrerade om dessa mottagare på den registrerades begäran.		
7.7	Den registrerade ska ha rätt att få ut de personuppgifter som rör honom eller henne och som han eller hon har tillhandahållit den personuppgiftsansvarige i ett strukturerat, allmänt använt och maskinläsbart format och ha rätt att överföra dessa uppgifter till en annan personuppgiftsansvarig utan att den personuppgiftsansvarige som tillhandahållits personuppgifterna hindrar detta	Artikel 20	Enhetschef
7.8	Den registrerade ska, av skäl som hänför sig till hans eller hennes specifika situation, ha rätt att när som helst göra invändningar mot behandling av personuppgifter avseende honom eller henne som grundar sig på artikel 6.1 e eller f, inbegripet profilering som grundar sig på dessa bestämmelser	Artikel 21	Enhetschef
7.9	Om en behandling ska genomföras på en personuppgiftsansvarigs vägnar ska den personuppgiftsansvarige endast anlita personuppgiftsbiträden som ger tillräckliga garantier om	Artikel 28	Socialchef

Socialnämndens delegationsordning

	att genomföra lämpliga tekniska och organisatoriska åtgärder på ett sådant sätt att behandlingen uppfyller kraven i denna förordning och säkerställer att den registrerades rättigheter skyddas.		
7.10	Den personuppgiftsansvarige ska utnämna ett dataskyddsbud	Artikel 37	Socialchef
7.11	Ingå personuppgiftsavtal		Socialchef

Ärende-grupp nr	Ärendetyp	Lagrum	Delegat (lägsta)
<b>8</b>	<b>Arbetsmiljölagen</b> En skriftlig delegation ska undertecknas		
8.1	Ansvar för arbetsmiljö och internkontroll  -övergripande förvaltningsnivå  -övergripande enhetsnivå  -inom en enhet	AML	Socialchef  Avdelningschef  Enhetschef, enhetsledare, samordnare

Ärende-grupp nr	Ärendetyp	Lagrum	Delegat (lägsta)
<b>9</b>	<b>Personalärenden</b>		

9.1	<p>Beslut att anställa personal</p> <p>-Avdelningschef</p> <p>-Enhetschefer</p> <p>-Övrig personal vid enheten</p> <p>-Personliga assistenter</p> <p>-Anställning av personal med arbetsmarknadsstöd</p>	<p>AB, 2 kap. 4§ Mom.1 grunderna för lagen om anställningsskydd</p> <p>Mom.2 Provanställning sammanlagt högst 6 kalendermånader om det föreligger ett prövobehov</p>	<p>Socialchef</p> <p>Avdelningschef</p> <p>Enhetschef</p> <p>Enhetschef och enhetsledare</p> <p>Enhetschef</p>
9.2	Beslut att begära intyg om arbetsförmåga och hälsoundersökningar	AB § 3	Enhetschef
9.3	<p>Beslut om entledigande</p> <p>-från arbetstagaren</p> <p><b>Anmärkning:</b></p> <p>I samråd med personalstaben</p>	AB § 33	Enhetschef
9.4	Besked om att tidsbegränsad anställning upphör	AB § 4, LAS § 15	Enhetschef
9.5	Beslut om ledigheter utöver	AB § 25 Mom. 6 ledighet om det är	Enhetschef

	lag och avtal	förenligt med verksamhetens krav utöver de fall om regleras i lag	
9.6	Beslut om avstängning med eller utan löneförhör  -förseelser m.m.  -medicinska skäl	AB § 10  Mom. 1-3, 7 mom 4-7	Socialchef
9.7	Beslut om skriftlig varning	AB § 11	Enhetschef
9.8	Uppsägning p.g.a arbetsbrist	LAS § 7	Socialchef
9.9	Uppsägning p.g.a. personliga skäl	LAS § 7	Socialchef
9.10	Beslut om avsked	LAS § 18	Socialchef

Ärende-grupp nr	Ärendetyp	Lagrum	Delegat (lägsta)
<b>10</b>	<b>Kurser och konferenser</b>		
10.1	Beslut om deltagande i kurser och konferenser för förtroendevalda  <b>Anmärkning:</b> Ordförande då beslut i arbetsutskott inte kan avvaktas		Arbetsutskott

Ärende - grupp nr	Ärendetyp	Lagrum	Delegat (lägsta)
<b>11</b>	<b>Beslutsattester och kontoansvariga</b>		



Socialnämndens delegationsordning

11.1	Beslut att utser beslutsattestanter och kontoansvariga		Socialchef
------	--	--	------------

Ärende-grupp nr	Ärendetyp	Lagrum	Delegat (lägsta)
<b>12</b>	<b>Teckna avtal</b>		
12.1	Teckna hyreskontrakt avseende lokaler		Socialchef
12.2	Uppsägning av hyreskontrakt avseende lokaler		Socialchef
12.3	Teckna avtal vid placering för barn och vuxna		Enhetschef
12.4	Teckna 1: a handskontrakt om förhyrning av lägenhet för andrahandsupplåtelse samt uppsägning av sådant kontrakt		Boende-samordnare
12.5	Teckna kontrakt om andrahandsuthyrning samt uppsägning av sådant kontrakt		Boende-samordnare
12.6	Häva avtal		Delegat som haft rätt att teckna avtal
12.7	Teckna och säga upp licensavtal, samverkansavtal		

	och därmed jämförliga avtal Upp till prisbasbelopp Över prisbasbelopp		Enhetschef myndighet Socialchef
--	---	--	---------------------------------------

Ärende- grupp nr	Ärendetyp	Lagrum	Delegat (lägsta)
<b>13</b>	<b>Representation</b>		
13.1	Beslut om representation  <b>Anmärkning:</b> Avser ej förtäring vid konferenser, möten, studiebesök m.m. vilket ingår i ordinarie budgetansvar		Socialchef

Ärende- grupp nr	Ärendetyp	Lagrum	Delegat (lägsta)
<b>14</b>	<b>Ansökan om medel</b>		
14.1	Beslut om ansökan av statsbidrag		Socialchef
14.2	Beslut om ansökan av projektmedel		Socialchef

Ärende- grupp nr	Ärendetyp	Lagrum	Delegat (lägsta)
---------------------	-----------	--------	------------------

15	<b>Utredning, uppföljning och avslut av insats</b>		
15.1	Beslut om att inleda utredning	11 kap. 1 § SoL	Socialsekreterare, Biståndshandläggare
15.2	Beslut om att utredning inte skall inledas	11 kap 2 § SoL	Samordnare <b>Myndighet</b>
15.3	Förläning av utredningstiden för viss tid avseende underårig om utredningstiden överstiger 4 månader	11kap. 2 § SoL	Socialchef
15.4	Beslut om att utredning inte ska föranleda åtgärd	11 kap. 1 § SoL	Samordnare <b>Myndighet</b>
15.5	Beslut om uppföljning efter avslutad utredning av ett barns behov av stöd eller skydd, där utredningen avslutats utan beslut om insats. <b>Anmärkning:</b> Ska ske inom 2 månader från att utredningen avslutades	11 kap 4a § SoL	Samordnare <b>Myndighet</b>
15.6	Beslut om uppföljning av ett barns situation efter det att en placering i ett familjehem eller HVB-hem avslutats. <b>Anmärkning:</b> Ska ske inom 2 månader från att placeringen avslutades.	11 kap. 4b SoL	Samordnare <b>Myndighet</b>
15.7	Beslut om att avsluta insats enligt 4 kap. 1 § SoL  -vid oenighet	4 kap. 1 § SoL	Socialsekreterare, Biståndshandläggare  Enhetschef <b>Myndighet</b>

15.8	Beslut om att avsluta placeringsinsats för barn och unga enligt 4 kap. 1 §  -vid oenighet		Samordnare <b>Myndighet</b>  Enhetschef <b>Myndighet</b>
15.9	Om den enskilde är bosatt i en annan kommun än vistelsekommunen, ansvarar bosättningskommunen för det stöd och den hjälp som den enskilde behöver. Vistelsekommunen är skyldig att på begäran bistå med utredning samt att verkställa bosättningskommunens beslut.	2 a kap. 3 och 6 §§ SoL	Biståndshandläggare
15.10	Beslut om bistånd med anledning av ansökan från person bosatt i annan kommun	2 a kap. 8, 9 §§ SoL	Enhetschef <b>Myndighet</b>

Ärende-grupp nr	Ärendetyp	Lagrum	Delegat (lägsta)
<b>16</b>	<b>Överflyttning av ärende</b>		
16.1	Beslut i fråga om mottagande/överflyttning av ärende från/till annan kommun	2a kap 10§ SoL	Enhetschef, <b>Myndighet</b>
16.2	Beslut om att ansöka hos Inspektionen för vård och omsorg om överflyttning av ärende samt yttrande till	2a kap 11§ SoL	Enhetschef, <b>Myndighet</b>

	<p>Inspektionen för vård och omsorg i ärende om överflyttning.</p> <p><b>Anmärkning:</b> Avser även ärenden enligt LVU och LVM.</p>		
--	---	--	--

Ärende-grupp nr	Ärendetyp	Lagrum	Delegat (lägsta)
17	<b>Ekonomiskt bistånd</b>		
17.1	<p>Beslut om ekonomiskt bistånd för försörjning och livsföring i övrigt</p> <p>-Försörjningsstöd</p> <p>-Tandvårdskostnad enligt riktlinjer (upp till 25% av basbeloppet totalt under 12 månader)</p> <p>Tandvård utöver riktlinjer (över 25% av basbeloppet totalt under 12 månader)</p> <p>-Fickpengar</p> <p>-Begravningskostnader enligt riktlinjer</p> <p>Begravningskostnader utöver riktlinjer</p> <p>-Hemutrustning enligt riktlinjer</p> <p>-Hemutrustning utöver riktlinjer</p> <p>-Spädbarnsutrustning</p>	4 kap. 1 § SoL	<p>Socialsekreterare</p> <p>Socialsekreterare</p> <p>Samordnare <b>Myndighet</b></p> <p>Socialsekreterare</p> <p>Socialsekreterare</p> <p>Samordnare <b>Myndighet</b></p> <p>Socialsekreterare</p> <p>Samordnare <b>Myndighet</b></p>

	<p>-Resor enligt riktlinjer</p> <p>-Resor utöver riktlinjer</p> <p>-Flyttkostnader enligt riktlinjerna</p> <p>-Flyttkostnader utöver riktlinjerna</p> <p>-Bilkostnader och magasineringskostnader enligt riktlinjerna</p> <p>-Övriga kostnader upp till 15% av basbeloppet</p> <p>-Övriga kostnader över 15% av basbeloppet</p>		<p>Socialsekreterare</p> <p>Socialsekreterare</p> <p>Samordnare <b>Myndighet</b></p> <p>Socialsekreterare</p> <p>Samordnare <b>Myndighet</b></p> <p>Socialsekreterare</p> <p>Socialsekreterare</p> <p>Samordnare <b>Myndighet</b></p>
17.2	Beslut om ekonomiskt bistånd då den enskilde deltar i av nämnden anvisad praktik eller kompetenshöjande verksamhet	4 kap. 4 § SoL	Socialsekreterare
17.3	Beslut om avslag eller nedsättning på ekonomiskt bistånd om den enskilde utan godtagbart skäl avböjer att delta i praktik eller annan kompetenshöjande verksamhet som anvisats enligt 4 §	4 kap. 5 § SoL	Socialsekreterare
17.4	Beslut i ärenden om ekonomiskt bistånd utöver riktlinjer. Jmf. 17.1	4 kap. 1 § SoL	Arbetsutskott
17.5	Beslut om ekonomiskt bistånd till tillfälligt boende	4 kap 1 § SoL	Samordnare

	exempelvis kvinnojour eller vandrarhem		Myndighet
17.6	<p>Beslut om akut boende på kvinnojour till nästkommande vardag.</p> <p><b>Anmärkning:</b> Delegationen gäller under socialjouren nordvästs öppettider då socialtjänsten i Upplands Bro kommun har stängt.</p> <p>Delegationen gäller för akuta beslut då socialsekreterare på socialjour nordväst bedömt att det inte är möjligt att avvakta till nästkommande vardag</p>	4 kap 1 § SoL	Socialsekreterare vid socialjouren
17.7	<p>Beslut om ekonomiskt bistånd i brådskande ärenden som ej kan avvakta AU:s beslut t.ex. gällande hyresskuld utöver skyldigheten enligt 4 kap. 1 § SoL. <b>Anmärkning:</b> Enligt riktlinjer. Högst 70 % av basbeloppet totalt per hushåll under 12 månader. – i övriga fall</p>	4 kap. 2 § SoL	<p>Enhetschef Myndighet</p> <p>Arbetsutskott</p>

Ärende-grupp nr	Ärendetyp	Lagrum	Delegat (lågsta)
<b>18</b>	<b>Egna medel</b>		
18.1	Beslut om bistånd i form av förmedling av egna medel	4 kap. 1 § SoL	Samordnare Myndighet

Ärende-grupp nr	Ärendetyp	Lagrum	Delegat (lägsta)
<b>19</b>	<b>Bistånd till vuxna</b>		
19.1	Beslut om bistånd i form av kontaktperson	4 kap. 1 § SoL	Samordnare <b>Myndighet</b>
19.2	Beslut om förordnande och entledigande av kontaktperson		Socialsekreterare
19.3	Beslut om bistånd i form av social bostad eller plats i jourlägenhet. <b>Anmärkning:</b> Fördelning av bostäder till respektive enhet sker i enlighet med gällande rutiner för sociala bostäder.	4 kap. 1 § SoL 4 kap. 2 § SoL	Enhetschef <b>Myndighet</b>
19.4	Beslut om bistånd i form av arbetsträning och sysselsättning	4 kap. 1 § SoL	Socialsekreterare
19.5	Beslut om bistånd i form av öppenvårdsinsatser  -inom kommunens verksamhet  -hos annan huvudman under högst fyra (4) månader  -hos annan huvudman längre än fyra (4) månader	4 kap. 1 § SoL	Socialsekreterare  Samordnare <b>Myndighet</b>  Enhetschef, Myndighet
19.6	Beslut om bistånd åt vuxna i form av vård (placering/omplacering) i hem för vård eller boende	4 kap 1 § SoL	



	eller i familjehem – under högst två månader  – under längre tid än två månader  – vid oenighet		Enhetschef Myndighet  Arbetsutskott  Enhetschef Myndighet
--	--	--	---

Ärende-grupp nr	Ärendetyp	Lagrum	Delegat (lägsta)
20	<b>Dödsbo</b>		
20.1	Dödsboanmälan <b>Anmärkning:</b> Skatteverket skall underrättas om vem som är delegat.	20 kap. 8 a § ÅB	Administrativ assistent
20.2	Beslut att ordna gravsättning	5 kap. 2 § begravningslagen	Socialsekreterare

Ärende-grupp nr	Ärendetyp	Lagrum	Delegat (lägsta)
21	<b>Bistånd till barn och unga</b>		
21.1	Beslut om bistånd i form av kontaktperson/familj	4 kap. 1 § SoL	Samordnare Myndighet

Socialnämndens delegationsordning

21.2	Beslut om förordnande och entledigande av kontaktperson/familj		Socialsekreterare
21.3	Beslut om bistånd i form av kvalificerad kontaktperson	4 kap. 1 § SoL	Enhetschef <b>Myndighet</b>

	– hos annan huvudman under högst fyra (4) månader		Enhetschef <b>Myndighet</b>
	– hos annan huvudman längre än fyra (4) månader		Arbetsutskott
21.5	Beslut om bistånd åt barn och ungdom i form av vård (placering/omplacering) i stödboende, familjehem eller hem för vård eller boende – avseende boende för ensamkommande i egen regi  Beslut om bistånd åt barn och ungdom i form av vård (placering/omplacering) i stödboende, familjehem, eller hem för vård eller boende i avvaktan på beslut av arbetsutskottet <b>Anmärkning:</b> Högst två månader.	4 kap. 1 § SoL	Arbetsutskott Enhetschef, <b>Myndighet</b>  Enhetschef, <b>Myndighet</b>

21.6	<p>Beslut om akut placering av en underårig person till nästkommande vardag <b>Anmärkning</b> Delegationen gäller under socialjouren nordvästs öppettider då socialtjänsten i Upplands Bro kommun har stängt. Delegationen gäller för akuta beslut då socialsekreterare på socialjour nordväst bedömt att det inte är möjligt att avvakta till nästkommande vardag.</p>	4 kap. 1 § SoL	Socialsekreterare vid socialjouren
21.7	<p>Bevilja öppna insatser för barn som har fyllt 15 år utan vårdnadshavares samtycke om det är lämpligt och barnet begär det.</p>	3 kap. 6 a § SoL	Enhetschef, <b>Myndighet</b>
21.8	<p>Beslut avseende kostnader för ensamkommande barn i den egna kommunen på kommunens boende  Omkostnader enligt rutin</p>	4 kap. 1 § SoL	Föreståndare/samordnare på boendet
21.9	<p>Medgivande att underårig tas emot för stadigvarande vård och fostran i enskilt hem som inte tillhör någon av hans föräldrar eller annan vårdnadshavare. <b>Anmärkning:</b> Ett beslut om att bereda en underårig vård i ett visst familjehem är att betrakta som ett medgivande enligt 6 kap. 6 §. Utredning av familjehem ska alltid ske.</p>	6 kap. 6 § SoL	Arbetsutskott
21.10	<p>Beslut om särskild kostnad under placering i familjehem eller hem för vård eller boende stödboende <b>Anmärkning:</b> Högst 10 % av basbeloppet totalt per barn under 12 månader. Högst 20 % av basbeloppet totalt per barn under 12 månader.</p>	4 kap. 1 § SoL	Socialsekreterare  Enhetschef, <b>Myndighet</b>

	-I övriga fall  -beslut om ersättning för resekostnad i samband med LSS insats  -enligt riksnorm vid stödboende		Arbetsutskott  Biståndshandläggare  Samordnare <b>Myndighet</b>
21.11	Övervägande om vård i annat hem än det egna fortfarande behövs. <b>Anmärkning:</b> Övervägande är inte ett beslut. Bestämmelsen innebär att nämnden minst en gång var 6:e månad är skyldig att överväga om vård enligt socialtjänstlagen fortfarande behövs.	6 kap. 8 § SoL	Arbetsutskottet
21.12	Godkännande att en utländsk myndighet placerar barn i Sverige	6 kap. 11 a SoL	Arbetsutskottet
21.13	Beslut att placera ett barn i ett annat land	6 kap 11 b SoL	Arbetsutskottet

Ärende-grupp nr	Ärendetyp	Lagrum	Delegat (lägsta)
22	<b>Föräldrabalken</b>		

22.1	Anmälan till tingsrätten om en förälder vid utövandet av vårdnaden om ett barn gör sig skyldig till missbruk eller försummelse eller I övrigt brister i omsorgen och har behov av ändring i vårdnaden.	6 kap 7 § FB	Socialnämnden
22.2	Anmälan till tingsrätten om ett barn stadigvarande vårdats och fostrats i ett annat enskilt hem än föräldrahemmet och det är uppenbart att det är bäst för barnet att det rådande förhållandet får bestå och att vårdnaden flyttas	6 kap 8 § FB	Socialnämnden
22.3	Anmälan till tingsrätten om att en vårdnadshavare är varaktigt förhindrad att utöva vårdnaden och det finns behov av särskild förordnad vårdnadshavare	6 kap 8 a § FB	Socialnämnden
22.4	Anmälan till tingsrätten om båda föräldrarna dör och det finns behov av särskild förordnad vårdnadshavare	6 kap 9 § FB	Socialnämnden
22.5	Anmälan till tingsrätten om ett barn som står under vårdnad av särskild förordnad vårdnadshavare och föräldrarna vill att vårdnaden överflyttas till dem	6 kap 10 § FB	Socialnämnden
22.6	Besluta att vidta åtgärder utan den andra vårdnadshavarens samtycke	6 kap 13 a § FB	Arbetsutskott
<b>Ärende-grupp nr</b>	<b>Ärendetyp</b>	<b>Lagrum</b>	<b>Delegat (läggsta)</b>
<b>23</b>	<b>Vård enligt LVM</b>		
23.1	Beslut om att inleda utredning om skäl för tvångsvård	7 § LVM	Enhetschef, Myn

			dighet
23.2	Beslut om att utredning inte skall inledas eller att påbörjad utredning skall läggas ned alternativt övergå i en utredning enligt 11 kap. 1 § SoL.	7 § LVM	Enhetschef, Myndighet
23.3	Beslut om läkarundersökning samt utse läkare för undersökningen. <b>Anmärkning:</b> Beslut om läkarundersökning skall fattas om sådan inte är uppenbart obehövlig.	9 § LVM	Samordnare <b>Myndighet</b>

23.4	Beslut om ansökan hos förvaltningsrätt om vård enligt LVM	11 § LVM	Arbetsutskott
23.5	Beslut om omedelbart omhändertagande av missbrukare	13 § LVM	Arbetsutskott
23.6	Beslut om att begära polishandräckning för att föra en missbrukare till läkarundersökning	45 § 1. LVM	Samordnare <b>Myndighet</b>
23.7	Beslut om att begära polishandräckning för inställelse vid vårdinstitution	45 § 2. LVM	Samordnare <b>Myndighet</b>

Ärende-grupp nr	Ärendetyp	Lagrum	Delegat (lägsta)
24	<b>Vård enligt LVU</b>		
24.1	Beslut om ansökan hos förvaltningsrätt om vård enligt LVU	4 § LVU	Arbetsutskott
24.2	Beslut om omedelbart omhändertagande av barn och ungdom under 20 år	6 § 1 st. LVU	Arbetsutskott
24.3	Beslut om hur vården skall ordnas och var den unge skall vistas under vårdtiden	11 § 1 st. LVU	Arbetsutskott
24.4	Beslut om att den unge får vistas i sitt eget hem under vårdtiden. <b>Anmärkning:</b> Vården måste inledas utanför hemmet	11 § 2 st. LVU	Arbetsutskott
24.5	Beslut rörande den unges personliga förhållanden i den mån beslutet inte är att hänföra till 11 § 1 och 2 st. LVU <b>Anmärkning:</b> T.ex. kortare vistelse utom familjehemmet eller hemmet för vård eller boende.	11 § 4 st. LVU	Socialsekreterare
24.6	Övervägande om vård med stöd av 2 § LVU fortfarande behövs	13 § 1 st. LVU	Arbetsutskott
24.7	Prövning av om vård med stöd av 3 § LVU skall upphöra	13 § 1 och 2 st. LVU	Arbetsutskott
24.8	Övervägande om det finns skäl att ansöka om överflyttning av vårdnaden enligt 6 kap. 8 § föräldrabalken	13 § 3 st. LVU	Arbetsutskott

24.9	<p>Beslut om hur rätt till umgänge med den unge skall utövas</p> <p>– när överenskommelse inte kan nås med vårdnadshavare eller förälder med dom eller avtal om umgänge</p> <p><b>Anmärkning:</b> Vid beslut ska det framgå att övervägande av beslutet kommer att göras i arbetsutskott</p>	14 § 2 st. 1. LVU	Socialnämnd
24.10	<p>Beslut om hur rätt till umgänge med den unge skall utövas</p> <p>– när överenskommelse inte kan nås med vårdnadshavare eller förälder med dom eller avtal om umgänge och i avvaktan på socialnämndens beslut</p> <p><b>Anmärkning:</b> Se HFD 2016 ref 74</p>	14 § 2 st. 1. LVU  6 kap. 39 § KL	Ordförande
24.11	<p>Beslut om att den unges vistelseort inte skall röjas för föräldern eller vårdnadshavaren</p> <p><b>Anmärkning:</b> Vid beslut ska det framgå att övervägande av beslutet kommer att göras i arbetsutskott</p>	14 § 2 st. 2. LVU	Socialnämnd
24.12	<p>Beslut om att den unges vistelseort inte skall röjas för föräldern eller vårdnadshavaren i avvaktan på socialnämndens beslut</p> <p><b>Anmärkning:</b> Se HFD 2016 ref 74.</p>	14 § 2 st. 2. LVU  6 kap. 39 § KL	Ordförande
24.13	<p>Övervägande om beslut om umgänge eller hemlighållande av vistelseort enligt 14 § 2 st. punkt 1 och 2 fortfarande behövs</p> <p><b>Anmärkning:</b> Bestämmelsen innebär att nämnden minst en gång var tredje månad är skyldig att överväga om ett beslut om umgänge eller hemlighållande av vistelseort fortfarande behövs.</p>	14 § 3 st. LVU	Arbetsutskott



24.14	Beslut om att vården skall upphöra	21 § 1 st. LVU	Arbetsutskott
24.15	Beslut om regelbunden kontakt med särskilt utsedd kontaktperson eller behandling i öppna former	22 § 1 st. LVU	Arbetsutskott
24.16	Prövning av om beslut om förebyggande insats skall upphöra att gälla. <b>Anmärkning:</b> Bestämmelsen innebär att nämnden minst en gång var 6:e månad skall pröva om insatsen fortfarande behövs.	22 § 3 st. LVU	Arbetsutskott
24.17	Beslut om att förebyggande insats enligt 22 § 1 st. LVU skall upphöra	22 § 3 st. LVU	Arbetsutskott
24.18	Ansökan hos förvaltningsrätten om flyttningsförbud <b>Anmärkning:</b> Jfr 25 § LVU	24 § LVU	Arbetsutskott
24.19	Övervägande om flyttningsförbud fortfarande behövs <b>Anmärkning:</b> Övervägande var tredje månad om flyttningsförbudet fortfarande behövs.	26 § 1 st. LVU	Arbetsutskott
24.20	Beslut om att flyttningsförbud skall upphöra	26 § 2 st. LVU	Arbetsutskott
24.21	Beslut om tillfälligt flyttningsförbud	27 § 1 st. LVU	Arbetsutskott
24.22	Beslut om att ett tillfälligt flyttningsförbud enligt 27 § LVU skall upphöra	30 § 2 st. LVU	Arbetsutskott
24.23	Beslut om att ett tillfälligt flyttningsförbud enligt 27 § LVU skall upphöra när utskottets beslut inte kan avvaktas.	30 § 2 st. LVU	Ordförande

24.24	Beslut om den unges umgänge med förälder eller andra vårdnadshavare efter beslut om flyttningsförbud eller tillfälligt flyttningsförbud när överenskommelse inte kan nås	31 § LVU	Arbetsutskott
24.25	Beslut om läkarundersökning, att utse läkare samt plats för läkarundersökningen	32 § 1 st. LVU	Samordnare <b>Myndighet</b>
24.26	Beslut att begära polishandräckning för att genomföra läkarundersökning	43 § 1. LVU	Arbetsutskott
24.27	Beslut att begära polishandräckning för att genomföra läkarundersökning då beslut av arbetsutskottet inte kan avvaktas. <b>Anmärkning:</b> Beslut får fattas av socialnämnd och ordförande samt delegeras till arbetsutskott.	43 § 1. LVU	Ordförande
24.28	Beslut att begära polishandräckning för att genomföra beslut om vård eller omhändertagande med stöd av LVU	43 § 2. LVU	Arbetsutskott

Ärende-grupp nr	Ärendetyp	Lagrum	Delegat (lägsta)
25	<b>Omsorg om personer med psykisk funktionsnedsättning</b>		
25.1	Beslut om bistånd i form av boendestöd	4 kap. 1 § SoL	Biståndshandläggare
25.2	Beslut om bistånd i form av sysselsättning	4 kap. 1 § SoL	Biståndshandläggare
25.3	Beslut om bistånd i form av vård och boende eller annan viss korttidsvård – under högst fyra månader  – under längre tid än fyra månader	4 kap. 1 § SoL	Enhetschef, <b>Myndighet</b> Arbetsutskott
25.4	Beslut om bistånd i form av kontaktfamilj	4 kap. 1 § SoL	Enhetschef, Myndighet
25.5	Beslut om bistånd i form av kontaktperson	4 kap. 1 § SoL	Biståndshandläggare
25.6	Beslut om förordnande och entledigande av kontaktfamilj och kontaktperson		Biståndshandläggare
25.7	Beslut om bistånd i form av social bostad eller plats i jourlägenhet. <b>Anmärkning:</b> Fördelning av bostäder till respektive enhet sker i enlighet med gällande rutiner för sociala bostäder.	4 kap. 1 § SoL 4 kap. 2 § SoL	Enhetschef, <b>Myndighet</b>

26	<b>Beslut om stöd och service till vissa funktionshindrade</b> <b>- LSS</b>		
----	--	--	--

25.8	Beslut om bistånd i form av särskilt boende  - under högst fyra månader  - under längre tid än fyra månader		Enhetschef, <b>Myndighet</b>  Arbetsutskott
------	---	--	--

26.1	Beslut om personkretstillhörighet <b>Anmärkning:</b> Beslut om personkretstillhörighet fattas inte särskilt utan är en del av beslut om insats enligt 9 § LSS. Beslut om personkretstillhörighet kan följaktligen inte heller överklagas särskilt.	1 och 7 §§ LSS	Biståndshandläggare
26.2	Biträde av personlig assistent	7 § och 9 § 2. LSS	Biståndshandläggare
26.3	Ekonomiskt stöd för att bekosta personlig assistent vid tillfälligt utökade behov	7 § och 9 § 2. LSS	Enhetschef, <b>Myndighet</b>
26.4	Ekonomiskt stöd till skäliga kostnader för personlig assistent	7 § och 9 § 2. LSS	Enhetschef, <b>Myndighet</b>
26.5	Ledsagarservice - Ledsagare vid utlandsresor	7 § och 9 § 3. LSS	Biståndshandläggare Enhetschef, <b>Myndighet</b>
26.6	Biträde av kontaktperson	7 § och 9 § 4. LSS	Biståndshandläggare
26.7	Avlösarservice i hemmet	7 § och 9 § 5. LSS	Biståndshandläggare
26.8	Korttidsvistelse utanför det egna hemmet	7 § och 9 § 6. LSS	Samordnare <b>Myndighet</b>
26.9	Beslut om korttidstillsyn för skolungdom över 12 år utanför det egna hemmet i anslutning till skoldagen samt under lov - Verkställighet inom kommunens verksamheter - Beslut om köp av plats för korttidstillsyn för skolungdom över 12 år hos annan huvudman	7 § och 9 § 7. LSS	Biståndshandläggare  Enhetschef, Myndighet
26.10	Beslut om boende i familjehem för barn och ungdomar	7 § och 9 § 8. LSS	Arbetsutskott

26.11	<p>Beslut om boende i bostad med särskild service för barn och ungdomar</p> <p>– Verkställighet inom kommunens verksamheter</p> <p>– Beslut om köp av boende i bostad med särskild service för barn och ungdomar hos annan huvudman</p>	7 § och 9 § 8. LSS	<p>Enhetschef, Myndighet</p> <p>Arbetsutskott</p>
26.12	<p>Beslut om boende för vuxna i bostad med särskild service etc.</p> <p>– Verkställighet inom kommunens verksamhet</p> <p>– Beslut om köp av boende i bostad med särskild service hos annan huvudman</p>	7§ och 9 § 9. LSS	<p>Enhetschef, Myndighet</p> <p>Arbetsutskott</p>
26.13	<p>Beslut om daglig verksamhet för personer i yrkesverksam ålder som saknar förvärvsarbete och inte utbildar sig <b>Anmärkning:</b> Personkrets 1 och 2.</p> <p>– Verkställighet inom kommunens verksamhet</p> <p>– Beslut om köp av daglig verksamhet hos annan huvudman</p>	7 § och 9 § 10. LSS	<p>Biståndshandläggare</p> <p>Arbetsutskott</p>
26.14	<p>Beslut om att utbetala assistansersättning till annan person än den som är berättigad till insatsen</p>	11 § LSS	<p>Enhetschef, Myndighet</p>
26.15	<p>Beslut om upphörande av insats enligt LSS</p>		<p>Enhetschef, Myndighet</p>
26.16	<p>Beslut om återbetalningsskyldighet</p>	12 § LSS	<p>Arbetsutskott</p>

Socialnämndens delegationsordning

26.17	Förhandsbesked om rätt till insats enligt LSS för person som inte är bosatt i kommunen	16 § 2 st. LSS	Arbetsutskott
26.18	Beslut om att utreda behoven för enskild på tillfälligt besök i kommunen och besluta om insatser enligt LSS	16 § 3 st. LSS	Samordnare <b>Myndighet</b>

26.19	Beslut om avgift från föräldrar vars barn är under 18 år och får omvårdnad i ett annat hem än det egna <b>Anmärkning:</b> Beslutet är inte överklagbart.	20 § LSS, 5 § LSS-förordningen, 6 kap. 2 o. 3 §§ SoF	Biståndshandläggare
26.20	Beslut om att anmäla behov av ersättning för personlig assistent till försäkringskassa <b>Anmärkning:</b> Gäller under förutsättning att den enskilde ansökt om personlig assistent enligt LSS, inte enligt SoL.	51 kap 17,18 o 19 §§ Socialförsäkringsbalken	Biståndshandläggare
26.21	Godkännande av familjehem	6 kap 6 § SoL	Arbetsutskott
26.22	Beslut om ersättning för reskostnad i samband med LSS-insats	4 kap. 1 § SoL	Biståndshandläggare

Ärende-grupp nr	Ärendetyp	Lagrum	Delegat (lägsta)
27	<b>Arvode och omkostnader till uppdragstagare och ersättning till särskilt förordnad vårdnadshavare</b>		
27.1	Beslut om ersättning till familjehem, kontaktperson och kontaktfamilj (arvode och milkostnadsersättning) – enligt rekommendationer från Sveriges kommuner och landsting – övriga fall		Socialsekreterare, Biståndshandläggare Arbetsutskott
27.2	Beslut om ersättning till särskilt förordnad vårdnadshavare – enligt kommunförbundets riktlinjer – övriga fall <b>Anmärkning:</b> Särskilt avtal ska ingås mellan nämnden och de nya vårdnadshavarna.	6 kap 11 § SoL	Socialsekreterare Enhetschef, Myndighet



Ärende-grupp nr	Ärendetyp	Lagrum	Delegat (lägsta)
28	<b>Egenavgifter vid placering av barn och vuxna</b>		
28.1	Beslut om avgift från föräldrar vars barn är under 18 år och får vård i ett annat hem än det egna	8 kap. 1 §, 2 st SoL, 6 kap. 2 o. 3 §§ SoF	Administrativ assistent
28.2	Beslut om ersättning för uppehälle (egen avgift) vid stöd- och hjälpinsatser av behandlingskaraktär när bistånd ges i form av plats i hem för vård eller boende eller i familjehem (vuxna)	8 kap 1 § 1 st SoL, 6 kap. 1 § SoF	Socialsekreterare
28.3	Beslut om framställning till försäkringskassa om ändring av betalningsmottagare för allmänt barnbidrag (placerade barn)	106 kap 6–7 §§ Socialförsäkringsbalken	Socialsekreterare, Biståndshandläggare
28.4	Begäran om utbetalning av studiehjälp för en omyndig till socialnämnd eller annan (placerade barn)	2 kap 33 § 2 st 2000:655, Studiestödsförordning	Socialsekreterare
28.5	Beslut att underrätta försäkringskassan att barn med underhållstöd har placerats i eller flyttat från familjehem/HVB-hem	106 kap 8 § Socialförsäkringsbalken	Socialsekreterare
28.6	Beslut om att underrätta försäkringskassa om att nämnden skall uppbära ersättning enligt Socialförsäkringsbalken	107 kap 5 § Socialförsäkringsbalken 9 kap. 2 § SoL	Socialsekreterare
28.7	Beslut om anstånd		Enhetschef, Myndighet

Ärende-grupp nr	Ärendetyp	Lagrum	Delegat (lägsta)
29	<b>Ersättning och återkrav från enskild - väcka talan - eftergift</b>		
29.1	<p>Beslut att återkräva ekonomiskt bistånd enligt 4 kap 1 § SoL</p> <ul style="list-style-type: none"> <li>- Förskott på förmån eller ersättning</li> <li>- Indragen i arbetskonflikt</li> <li>- Hindrats att förfoga över inkomst eller tillgångar</li> <li>- Vid oriktigt uppgiftslämnande eller underlåtenhet</li> <li>- Obehörigt uppburit bidrag eller med för högt belopp</li> </ul> <p><b>Anmärkning:</b> Beslutet om ekonomisk hjälp skall innehålla uppgift om den eller de omständigheter som utgör grund för återbetalningsplikten (9 kap 2§ 3st)</p>	<p>9 kap. SoL</p> <p>2§1st 1p</p> <p>2§2 st 2p</p> <p>2§1st 3p</p> <p>1§1st</p> <p>1§2st</p>	<p>Socialsekreterare</p> <p>Socialsekreterare</p> <p>Socialsekreterare</p> <p>Enhetschef, Myndighet</p> <p>Enhetschef, Myndighet</p>
29.2	Beslut om att föra talan hos förvaltningsrätt om återkrav för ekonomisk hjälp enligt 9 kap. 1 §	9 kap. 3 § SoL	Arbetsutskott
29.3	<p>Beslut om eftergift av ersättningsskyldighet enligt 9 kap 1 §, 9 kap 2 § och 8 kap 1 § SoL</p> <ul style="list-style-type: none"> <li>- Upp till 10 000 kronor</li> </ul>	9 kap. 4 § SoL	Enhetschef,

Socialnämndens delegationsordning

	- Över 10 000 kronor		Myndighet Arbetsutskott
29.4	Beslut om att återkräva ekonomisk hjälp beviljad enligt 4 kap. 2 § SoL	9 kap. 2 §, 2 st SoL	Enhetschef, Myndighet
29.5	Beslut om att föra talan om ersättning hos förvaltningsrätt om återkrav enligt 9 kap 2§ och 8 kap 1§ SoL	9 kap. 3 § 1 st SoL	Arbetsutskottet
29.6	Beslut om anstånd		Enhetschef, Myndighet

Ärende-grupp nr	Ärendetyp	Lagrum	Delegat (lägsta)
30	<b>Överklagande till domstolar</b>		
30.1	Beslut om att föra talan i ärenden eller mål vid allmän domstol eller förvaltningsdomstol samt utse ombud att föra nämndens talan	10 kap 2 § SoL	Socialchef
30.2	Beslut huruvida ändring av beslut får ske.	37 § FL	Delegaten i ursprungsbeslutet
30.3	Beslut huruvida ändring av beslut ska ske.	38 § FL	Delegaten i ursprungsbeslutet
30.4	Prövning av att överklagande skett i rätt tid och avvisning av överklagande som kommit in för sent gällande – beslut av socialnämnd och arbetsutskott – beslut av annan delegat.	45§ FL	Enhetschef, Myndighet Delegaten i ursprungsbeslutet
30.5	Överklagande och yrkande om inhibition när förvaltningsrätt eller kammarrätt ändrat nämndens beslut och detta beslut ursprungligen fattats av delegaten samt avgivande av yttrande i SoL-, LVU- och LVM -ärenden där ursprungsbeslutet fattats av delegat. <b>Anmärkning:</b> Beslutet avser inte myndighetsutövning mot enskilda i ärende av principiell beskaffenhet eller annars av större vikt (jfr RÅ 1994 ref 67).	10 kap 1–2 §§ SoL	Delegaten i ursprungsbeslutet

30.6	Överklagande och yrkande om inhibition när förvaltningsrätt eller kammarrätt ändrat nämndens beslut och detta beslut ursprungligen fattats av delegaten samt avgivande av yttrande i LSS-ärenden	27 § LSS	Delegaten i ursprungsbeslutet
30.7	Överklagande, yrkande om inhibition samt yttrande till förvaltningsrätt och kammarrätt i SoL-, LVU- och LVM- ärenden när ursprungsbeslutet fattats av nämnd. <b>Anmärkning:</b> Brådska råder eller nämnd/utskotts-sammanträde kan inte avvaktas. Denna typ av delegering bör undvikas i ärenden som gäller tvångsomhändertagande.	10 kap 1-2 §§ SoL 6 kap. 39 § KL	Ordförande
30.8	Överklagande, yrkande om inhibition samt yttrande till förvaltningsrätt och kammarrätt i LSS-ärenden där ursprungsbeslutet fattats av nämnd	27 § LSS, 6 kap. 39 § KL	Ordförande
30.9	Överklagande, yrkande om inhibition samt yttrande till förvaltningsrätt och kammarrätt i ärende rörande riksfärdtjänst där ursprungsbeslutet fattats av arbetsutskott		Arbetsutskott
30.10	Överklagande, yrkande om inhibition, samt yttrande till förvaltningsrätt och kammarrätt i ärende rörande riksfärdtjänst där ursprungsbeslutet fattats av delegat		Delegaten I ursprungsbeslutet
30.11	Överklagande, yrkande om inhibition, samt yttrande till förvaltningsrätt och kammarrätt i ärende rörande särskild avgift för icke verkställda beslut där		Socialchef

Socialnämndens delegationsordning

	ursprungsbeslutet fattats av delegat		
30.12	Anmälan om behov av offentligt biträde	3 § Lag om offentligt biträde 14 § FL	Enhetschef, Myndighet
30.13	Avvisande av ombud och biträde		Arbetsutskott

Ärende-grupp nr	Ärendetyp	Lagrum	Delegat (lägsta)
<b>31</b>	<b>Yttranden</b>		
31.1	Yttrande till åklagar-myndigheten vid åtalsprövning	46 § LVM	Enhetschef, Myndighet
31.2	Yttrande till polismyndigheten och åklagarmyndigheten	11 § 1 st. LUL	Samordnare, BoU
31.3	Begäran till åklagarmyndigheten med anledning av ev. utredning beträffande misstänkt under 15 år	33 § jfr med 31 § LUL	Samordnare, BoU
31.4	Begäran hos åklagar-myndigheten om förande av bevistalan	38 § LUL	Samordnare, BoU
31.5	Lämnande av upplysningar och förslag på åtgärder till åklagarmyndigheten	6 § Lag (1991:204) om särskild personutredning i brottmål m.m.	Enhetschef, Myndighet
31.6	Lämnande av upplysningar och förslag på åtgärder till domstol	6 § Lag (1991:204) om särskild personutredning i brottmål m.m.	Enhetschef, Myndighet
31.7	Lämnade upplysningar och förslag på åtgärder till frivårdsmyndigheten	6 § Lag (1991:204) om särskild personutredning i brottmål m.m.	Socialsekreterare
31.8	Yttrande till allmän domstol när den som begått brottslig gärning kan bli föremål för LVM-vård	31 kap. 2 § 1 st. BrB	Enhetschef, Myndighet

31.9	Yttrande över ansökan om rättshjälp genom offentligt biträde samt yttrande över kostnadsräkning	3 § Lag om offentligt biträde och 7 § Förordning om offentligt biträde.	Enhetschef, Myndighet
31.10	Yttrande i körkortsärende	3 kap. 8 § och 5 kap. 2 § körkorts-förordningen	Socialsekreterare
31.11	Yttrande till passmyndighet vid utfärdande av pass utan vårdnadshavares medgivande	3 § 2 st. passförordningen	Enhetschef, Myndighet
31.12	Yttrande i ärenden om förordnande av god man eller förvaltare för någon som har fyllt 16 år	11 kap. 16 § 2 st. FB	Enhetschef, Myndighet

31.13	Upplysningar i vapenärenden. <b>Anmärkning:</b> Uppgifter får endast lämnas ut om den enskilde har samtyckt till det (JO 1983/84 s. 188 f.).		Socialsekreterare Biståndshandläggare
31.14	Upplysningar till försvarsmakten		Socialsekreterare Biståndshandläggare
31.15	Uppgiftslämnande på begäran av smittskyddsläkare	29 § smittskyddslagen	Enhetschef, Myndighet
31.16	Anmälningsskyldighet enligt smittskyddslagen	31 § 1 st. smittskyddslagen	Enhetschef, Myndighet
31.17	Yttrande till allmän domstol		Enhetschef, Myndighet
31.18	Yttrande till förvaltnings-domstol		Enhetschef, Myndighet



31.19	Yttrande till tillsynsmyndighet – verksamhetstillsyn. <b>Anmärkning:</b> Tillsyns-myndighet kan vara IVO, länsstyrelsen i resp. län, JO och JK. I första hand bör nämnden avge yttrande på grund av ärendets principiella betydelse.	13 kap. 2 § SoL	Socialnämnden
31.20	Yttrande till tillsynsmyndighet – individärenden. <b>Anmärkning:</b> Tillsynsmyndighet kan vara IVO, länsstyrelsen i resp. län, JO och JK.	13 kap. 2 § SoL	Arbetsutskott

Ärende-grupp nr	Ärendetyp	Lagrums	Delegat (lägsta)
32	<b>God man/förvaltare och målsägarbiträde</b>		
32.1	Beslut om anmälan till överförmyndaren om behov av god man/förvaltare	5 kap. 3 § p.1 SoF	Socialsekreterare Biståndshandläggare
32.2	Beslut om anmälan till överförmyndaren om att behov av god man/förvaltare inte längre föreligger	5 kap. 3 § p.2 SoF	Socialsekreterare Biståndshandläggare

32.3	Beslut om anmälan till överförmyndaren om förhållanden betr. förvaltningen av under-årigs egendom. <b>Anmärkning:</b> Avser all slags egendom.	5 kap. 3 § p.3 SoF	Enhetschef, Myndighet
32.4	Framställan till domstol om behov av målsägandebiträde för underårig	5 kap. 2 § SoF	Enhetschef, Myndighet
32.5	Anmälan till överförmyndare att person som omfattas av LSS är i behov av förmyndare, förvaltare eller god man	15 § 6. LSS 5 kap. 3 § SoF	Biståndshandläggare
32.6	Anmälan till överförmyndare att person som omfattas av LSS inte längre är i behov av förmyndare, förvaltare eller god man	15 § 6. LSS	Biståndshandläggare

Ärende-grupp nr	Ärendetyp	Lagrum	Delegat (lägsta)
33	<b>Förtur till bostad</b>		
33.1	Beslut att tillstyrka förtur till bostad. <b>Anmärkning:</b> Enligt socialnämndens riktlinjer.		Arbetsutskott

Ärende-grupp nr	Ärendetyp	Lagrum	Delegat (lägsta)
34	<b>Polisanmälan</b>		
34.1	Beslut om polisanmälan angående misstanke om vissa brott mot underårig samt vissa grövre brott. <b>Anmärkning:</b> Avser misstanke om brott enligt BrB 3, 4 och 6 kap. samt misstanke om brott för vilket inte är föreskrivet lindrigare straff än fängelse i ett år. Såväl anmälan som uppgifts- lämnande.	12 kap. 10 § SoL 10 kap 21–24 §§ OSL	Samordnare, Myndighet

34.2	Beslut om polisanmälan angående brott mot nämndens verksamhet – vid brådskande ärenden	12 kap. 10 § SoL	Arbetsutskott Ordförande
34.3	Polisanmälan angående misstanke om bidragsbrott	6 § BidragsbrottsLagen	Arbetsutskott

Ärende-grupp nr	Ärendetyp	Lagrum	Delegat (lägsta)
35	<b>Patientsäkerhetslagen</b>		
35.1	Anmälan till Inspektionen för vård och omsorg om allvarlig vårdskada mm inom hälso- och sjukvården. <b>Anmärkning:</b> Vårdgivaren ansvarar för att anmälningar görs.	3 kap 5–6 §§ PSL	Medicinskt ansvarig sjuksköterska (MAS)

Ärende-grupp nr	Ärendetyp	Lagrum	Delegat (lägsta)
<b>36</b>	<b>Lex Sarah</b>		
36.1	Ta emot rapport, utreda och i förekommande fall anmäla till Inspektionen för vård och omsorg om allvarliga missförhållanden eller påtaglig risk för allvarliga missförhållanden. (Lex Sarah) <b>Anmärkning:</b> I samråd med socialchef.	14 kap 7§ SoL, 24f § LSS	Avdelningschef KV
<b>37</b>	<b>Lex Maja</b>		
37.1	Anmäla till Länsstyrelsen eller Polismyndigheten vid påträffande av djur som utsätts för vanvård eller misshandel, uppenbart visar symptom på sjukdom eller är allvarligt skadat.	10 kap 20a § Offentlighets- Och sekretess- Lagen	Socialsekreterare Biståndshandläggare

Ärende-grupp nr	Ärendetyp	Lagrum	Delegat (lägsta)
<b>37</b>	<b>Egendomsskada</b>		
37.1	Beslut om att ersätta enskild person för egendomsskada vid myndighetsutövning som förorsakats av personal upp till ett basbelopp	3 kap. 2 § skadeståndslagen	Arbetsutskott

<b>Ärende- grupp nr</b>	<b>Ärendetyp</b>	<b>Lagrum</b>	<b>Delegat (lägsta)</b>
<b>38</b>	<b>Avgifter</b>		
38.1	Fastställa avgiftsunderlag	8 kap. 4 § SoL	Avgiftshandläggare
38.2	Bestämma förbehållsbelopp	8 kap. 6 § SoL	Avgiftshandläggare
38.3	Beslut om avdrag och tillägg till minimibelopp	8 kap. 8 § SoL	Avgiftshandläggare
38.4	Beslut om avgift	8 kap. 5 § SoL	Avgiftshandläggare
38.5	Beslut om ändring av avgift	8 kap. 9 § SoL	Avgiftshandläggare
38.6	Beslut om nedskrivning av avgift	4 kap. 2 § SoL	Avgiftshandläggare
38.7	Beslut om avgiftsbefrielse	4 kap. 2 § SoL	Enhetschef, Bistånd

Ärende-grupp nr	Ärendetyp	Lagrum	Delegat (lägsta)
<b>39</b>	<b>Lagen om valfrihet (Lov)</b>		
39.1	Beslut att bevilja ansökan att bedriva verksamhet enligt LOV	8 kap 1 § LOV	Socialchef
39.2	Beslut att avslå ansökan att bedriva verksamhet enligt LOV	7 kap 1 § LOV	Socialchef
39.3	Beslut att häva ett ingånget avtal enligt LOV		Socialchef

Ärende-grupp nr	Ärendetyp	Lagrum	Delegat (lägsta)
<b>40</b>	<b>Planärenden</b>		
40.1	Utlåtande i enklare planärenden utan större principiell betydelse	3 kap. 2 § SoL	Avdelningschef KV
40.2	Utlåtande i planärenden med större principiell betydelse	3 kap. 2 § SoL	Socialnämnden

