



**UPPLANDS-BRO
KOMMUN**

Handlingar till
Gymnasie- och
vuxenutbildningsnämndens
sammanträde
den 21 oktober 2021

Dagordning

Beslutsärenden

33 Systematiskt kvalitetsarbete 2021, Gymnasieskolan	3
34 Prislista gymnasieskolan 2022	50
35 Verksamhetsplan 2022	70

Rapporter

Delegationsbeslut

Beslut 2021/15 tilläggsbelopp 2021, Fridegårdsgymnasiet

Anmälningar

Beslut gällande Svedenskolan Bergshamra i Solna, SI 2021:688



Josefin Alberg

Datum Vår beteckning Er beteckning
2021-10-08 GAN 21/0014

Utbildningskontoret

Gymnasie- och vuxenutbildningsnämnden

Josefin.Alberg@upplands-bro.se

Systematiskt kvalitetsarbete 2021, Gymnasieskolan

Förslag till beslut

Gymnasie- och vuxenutbildningsnämnden godkänner Utbildningskontorets SKA-rapport för gymnasieskolan.

Sammanfattning

Utbildningskontoret har gjort en sammanställning och analys av det systematiska kvalitetsarbetet för verksamhet gymnasieskola läsåret 2020/21. Analyserna ger en bild av verksamheten ur ett huvudmannaperspektiv och vilka utvecklingsområden som har identifierats.

Beslutsunderlag

- Utbildningskontorets tjänsteskrivelse den 14 oktober 2021
- SKA-rapport gymnasieskola den 14 oktober 2021

Ärendet

Utbildningskontoret har gjort en sammanställning och analys av det systematiska kvalitetsarbetet för verksamhet gymnasieskola läsåret 2020/21. Analyserna ger en bild av verksamheten ur ett huvudmannaperspektiv och vilka utvecklingsområden som har identifierats.

I skollagens 4 kapitel finns krav på att varje huvudman och förskole- och skolenhet ska bedriva ett systematiskt kvalitetsarbete.

Det systematiska kvalitetsarbetet på huvudmanna- och enhetsnivå ska dokumenteras. Inriktningen på det systematiska kvalitetsarbetet ska vara att de mål som finns för utbildningen i denna lag och i andra föreskrifter (nationella mål) uppfylls. Alla förskole- och skolenheter har en plan för det systematiska kvalitetsarbetet som ligger till grund för uppföljningar, utvärderingar och analyser under läsåret. Utvärdering av SKA-planen på enheterna förväntas senast vara genomförd vid terminsstarten nästkommande läsår. Upplands-Brogymnasiets plan analyseras sedan på huvudmannanivå och presenteras i rapportform till Gymnasie- och vuxenutbildningsnämnden. Analyserna ger en bild av verksamheten ur ett huvudmannaperspektiv och vilka utvecklingsområden som har identifierats, se bilaga.



Barnperspektiv

Förslag till beslut är utarbetat med hänsyn till barn och ungas bästa. Att utbildningsanordnaren bedriver ett systematiskt kvalitetsarbete för att på så sätt utveckla och utforma utbildning och undervisning av högre kvalitet är en förutsättning för att barn och unga ska utvecklas så långt som möjligt enligt målen för utbildningen.

UTBILDNINGSKONTORET

Fredrik Nordvall

Utbildningschef

Bilagor

1. SKA-rapport gymnasieskola



SKA-plan gymnasieskola 2020-21

Upplands-Brogymnasiet

Innehållsförteckning

1	Tillämpning.....	3
2	Systematik och dokumentation i skollagen.....	4
3	Grundläggande information om skolan	5
3.1	Personal.....	5
3.2	Elever	6
3.3	Skolans miljö, inne och ute	9
4	Rektors ledningsdeklaration.....	10
5	Målområden	12
5.1	Kunskaper	12
5.2	Normer och värden.....	15
5.3	Elevernas ansvar och inflytande	17
5.4	Utbildningsval – arbete och samhällsliv	19
5.5	Bedömning och betyg.....	22
6	Elevhälsoprocess vid skolan	25

Bilagor

Bilaga 1: Organisationsplan UBG LÅ2122

Bilaga 2: Plan mot kränkande behandling LÅ2122

1 Tillämpning

Planen för det systematiska kvalitetsarbetet (SKA-plan) ger uttryck för hur enheten planerar och utvärderar i relation till läroplanen.

Rektor omprövar på eget initiativ SKA-planen utifrån olika former av interna/externa utvärderingar. SKA-planen bildar en helhet som skildrar såväl enhetens planering som utvärdering.

Avstämning av SKA-planen sker en gång per år.

2 Systematik och dokumentation i skollagen

4 kap. skollagen (2010:800)

Enhetsnivå

4 § ...Kvalitetsarbetet på enhetsnivå ska genomföras under medverkan av lärare, förskollärare, övrig personal och elever. Barn i förskolan, deras vårdnadshavare och elevernas vårdnadshavare ska ges möjlighet att delta i arbetet...

Inriktningen på det systematiska kvalitetsarbetet

5 § Inriktningen på det systematiska kvalitetsarbetet enligt 3 och 4 § ska vara att de mål som finns för utbildningen i denna lag och i andra föreskrifter (nationella mål) uppfylls.

Dokumentation

6 § Det systematiska kvalitetsarbetet enligt 3 och 4 § ska dokumenteras.

Åtgärder

7 § Om det vid uppföljning, genom klagomål eller på annat sätt kommer fram att det finns brister i verksamheten, ska huvudmannen utreda och se till att nödvändiga åtgärder vidtas.

Centrala begrepp

Uppföljning står för en fortlöpande insamling av exempelvis information om elevernas kunskapsresultat. Med uppföljning kan också menas andra former av kvalitativa uppföljningar och som regelbundet sker på skolan

Utvärdering innebär en granskning och värdering av elevernas kunskapsresultat, det vill säga en fördjupad analys för att förstå och kunna förklara resultat i förhållande till målen i verksamheten och därigenom få underlag för åtgärder.

Åtgärdsarbete omfattar det system skolan har för att utforma åtgärder, utifrån utvärdering av kunskapsresultat och i syfte att förbättra resultaten på skolan. Åtgärdsarbetet vid den egna skolan bör så långt det vara möjligt alltid vila på – vetenskaplig grund och beprövad erfarenhet.

Kvalitén på arbetet med uppföljning, utvärdering och åtgärdsarbete på varje enskild skola bedöms utifrån två aspekter, dels i vilken mån rektorn tar det övergripande ansvaret för arbetet dels i vilken mån arbetet kännetecknas av systematik

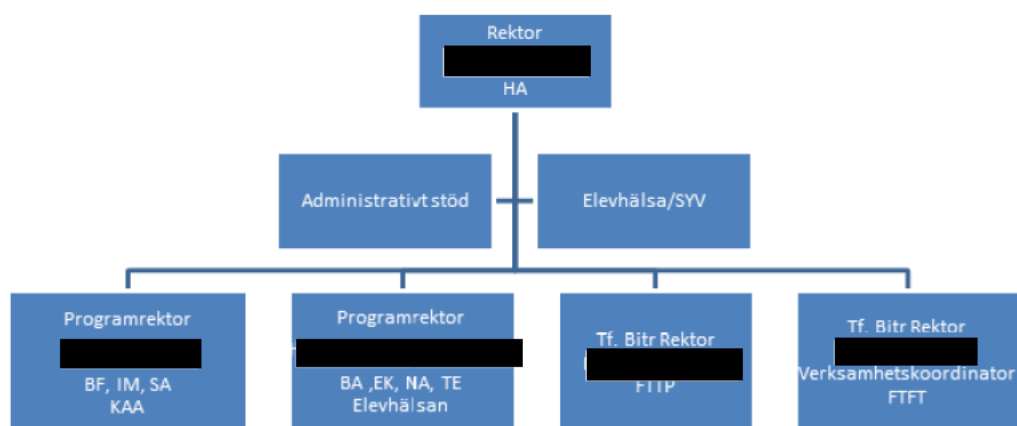
3 Grundläggande information om skolan

Anvisning

Beskriv kortfattat skolans organisation.

Upplands-Brogymnasiets program

Består av 8 nationella program och 13 inriktningar inom programmen samt Introduktionsprogrammen, totalt 900 elever HT2021.



Huvudmannens kommentar:

Viktigt att den nyinrättade tjänsten som avdelningschef för gymnasiet och vuxenutbildningen ger rektor förutsättningar att vara mer strategisk i sin roll genom att ge förutsättningar att inte ha ett programansvar som idag (Handelsprogrammet). Utifrån ett vårdnadshavare perspektiv och elevperspektiv även inrätta samma titel för samtliga tjänster inom skolledningen.

3.1 Personal

Anvisning

Fyll i tabellen och beskriv

- personaltätheten
- medarbetarnas behörighet
- vilken fortbildning som kommer att genomföras för personal (termin och/eller läsår) och hur behovet framkommit

	Heltidstjänster (per den 15 oktober resp läsår)							
Läsår	Totalt antal personal	Skolled/ rektor	Lärare	Lärare m. leg (%)	Övrig personal	Antal elever per lärare	Studie och	Antal elever per syv

Heltidstjänster (per den 15 oktober resp läsår)								
							yrkesvägl ed	
20/21	101	3	68,1	86,1		13,4	3	315
19/20	107	3,5	75,7	82,7		12,9	3	325
18/19	114	4	71	78,7		14	4	248

Totalt antal personal är hämtade från Qlickview vilket innebär att vi kan hitta jämförbara siffror mellan åren då dessa är kopplade till utbetalda löner.

Antal lärare är hämtade från SCB och svårare att jämföra då det inte framgår om modersmållärare räknats med eller inte. Det innebär att man inte kan dra några slutsatser mellan åren 2018 och 2019. Eftersom personalen totalt minskat har även antalet lärare minskat.

Resultat och analys

Anvisning

Analysera organisationens utveckling och utmaningar.

Fortbildning av personalen har prioriterats bort och fokus har lagts på undervisningen utifrån pandemin och distansundervisningen. Utbildningsministern och Skolverkets generalkdirektör gav skolorna tydliga direktiv att undervisningen skulle prioriteras. Som ett led i detta tog skolledningen på UBG beslutet att växla de tre sista studiedagarna i juni samt fortbildning under terminen till 2 timmars extrastöd varje vecka,

Utifrån undersökningar via lärarenkäter konstaterar vi att det givit bra resultat men lärarna upplever också arbetet som mer stressande och detta är ingenting man kan upprepa utan det var en engångsföreteelse pga Pandemin.

Trots prioriteringen av undervisning har ett 30 tal ur personalen genomgått en utbildning i TMO Trauma Medveten Omsorg under ledning av Rädda barnen och finansierad av Skolverket.

Huvudmannens kommentar:

Glädjande att andelen lärare med lärarlegitimation fortsätter ökar på skolan trots att det råder en lärarbrist i Sverige vilket är en förutsättning för likvärdig och kvalitativ undervisning. Insatsen att växla tre studiedagar till mer undervisning för våra elever är ett tecken på att skolledningen och lärarkåren har väl tagit utbildningsministerns och skolverkets direktörs direktiv på allvar.

3.2 Elever

Anvisning

Fyll i tabellen.

	2020/2021			2019/2020			2018/2019		
Program	Åk 1	Åk 2	Åk 3	Åk 1	Åk 2	Åk 3	Åk 1	Åk 2	Åk 3

	2020/2021			2019/2020			2018/2019		
Bygg och anläggningsprogrammet	16	20	13	20	13	14	17	20	13
Barn- och fritidsprogrammet	20	19	26	20	20	21	25	20	.
Ekonomiprogrammet	61	62	59	65	61	62	58	61	58
Estetiska programmet			16	.	13	10	12	13	10
Fordonstransportprogrammet	40	33	29	52	21	30	36	30	30
Handel- och administrationsprogrammet	26	20	24	26	24	18	24	17	24
Introduktionsprogrammen	89	2	.	109	8		119	14	13
Naturvetenskapliga programmet	26	29	27	31	27	49	32	51	47
Samhällsvetenskapliga programmet	63	63	60	63	60	64	73	66	36
Teknikprogrammet	26	26	20	30	21	23	29	22	24
Summa	367	274	274	416	268	291	425	314	255
Summa tot	915			975			994		

Statistik socioekonomi

	Antal	Andel	Riket	Andel m	Riket	Andel m	Riket
	elever	kvinnor		utl bakgr		högutb	
Totalt/Per program		(%)		(%)		föräldr (%)	
Upplands-Brogymnasiet	915	41	48	35	30	46	55

Nationella program totalt	824	40	49	31	25	49	59
Yrkesprogramtotalt	286	26	40	24	23	38	40
Barn- och fritid	65	55	63	35	26	38	39
Bygg- och anläggning	49	..	11	..	15	24	38
Fordons- och transport	102	11	20	17	17	36	33
Handels- och administrations	70	37	52	39	31	50	37
Högskoleförberedande program	538	47	53	35	26	54	68
Ekonomiprogrammet	182	38	51	25	23	54	65
Estetiska programmet	16	
Naturvetenskapsprogrammet	82	55	55	50	36	70	77
Samhällsvetenskapsprogrammet	186	61	65	42	25	47	63
Teknikprogrammet	72	22	19	29	22	63	72
Introduktionsprogram totalt	91	54	41	71	66	22	21

Kommentar:

Upplands-brogymnasiet har jämfört med riket en socioekonomisk sammansättning med färre flickor, fler elever med utländsk bakgrund och färre elever med föräldrar som har eftergymnasial utbildning. Alla dessa faktorer påverkar studieresultaten negativt.

Skolverket kommenterar socioekonomins betydelse i en rapport **Analyser av familjebakgrundens betydelse för skolresultaten och skillnader mellan skolor** från 2018

”Elevernas socioekonomiska bakgrund har alltid haft en stor betydelse för elevernas resultat men betydelsen har under lång tid legat på ungefär samma nivå. Men nu ser vi en ökad betydelse av socioekonomisk bakgrund sedan slutet av 00-talet. Ökningen är betydande för utlandsfödda elever men en svagare ökning finns även för elever födda i Sverige. Att ökningen är större för utlandsfödda elever beror delvis på att deras föräldrar idag har lägre utbildningsnivå och inkomster. De utlandsfödda elevernas betyg påverkas också av att invandringsåldern har ökat, vilket innebär att de har kortare tid på sig att nå målen i den svenska skolan.”

Det innebär att vi på Upplands-Brogymnasiet måste kompensera för den socioekonomiska sammansättningen. Det handlar både om resurser och arbetssätt. Om vi ska nå ett riksgenomsnitt när det gäller studieresultat måste vi göra ett bättre jobb än övriga skolor i landet.

Resultat och analys

Anvisning

Analysera och beskriv utmaningar och utveckling av elevantalet, samt uppstart av nytt nationellt program.

Resultat

Antalet elever har minskat från 994 elever 2018 till 915 elever 2020. Orsaken är fr.a. att antalet elever på IM minskat från 146 elever till 91 elever under samma tid samt att Estetiska programmet lagts ned och Naturvetenskapliga programmet minskat från två klasser per årskurs till en klass per årskurs.

Antal sökande i preliminärvalet för hela skolan har minskat med 8% från 209 till 192. Detta trots att antalet gymnasieelever ökar. Antal sökande på BA, FT, NA har dock ökat medan antalet sökande på övriga program har minskat.

Andelen elever som rekommenderar skolan har ökat med 11 %-enheter men vi ligger fortfarande under länsgenomsnittet.

Orsaksanalys

- Skolans rykte är avgörande för antalet sökande och vi måste öka andelen elever som rekommenderar skolan ytterligare. Vi ligger fortfarande under länsgenomsnittet och ska vi öka antalet sökande måste vårt rykte vara bättre än länsgenomsnittet.
- Distansundervisningen pga Corona har inneburit att vi inte kunnat genomföra kursutvärderingar med uppföljning tillsammans med eleverna enligt vår plan.
- Enligt StorSthlms rapport Gymnasiebehovet 2019 är den viktigaste orsaken till val av gymnasieskola ”Bra lärare/undervisning(79%)”. Restriktioner pga. pandemin har medfört att vi inte kunnat genomföra öppna hus och därmed har våra lärare inte haft möjlighet att träffa elever från grundskolorna. Erfarenheten har visat att dessa möten varit avgörande för elevernas val av gymnasieskola.

Aktiviteter som har genomförts för att nå målen

1. **Kursutvärderingar** har genomförts och följts upp av många lärare men inte av alla lärare vilket berott på distansundervisningen.
2. **Marknadsplanen har förankrats och genomförts, förutom att vi inte kunnat genomföra öppna hus med elever på plats i skolan.**
3. **Lokala idrottsutbildningar(LIU)** har startats genom samarbete med lokala föreningar. Corona restriktioner har dock medfört att föreningarnas verksamhet legat nere och många ungdomar har t.o.m. slutat med idrotten

Aktiviteter som behöver vidtas för att förbättra resultatet på skolan

1. **Kursutvärderingar och den länsgemensamma elevenkäten** ska genomföras i halvtid och ge elever möjlighet att påverka verksamheten Läraren, arbetslagen och skolledningen ska tillsammans med eleverna ta fram förbättringsåtgärder utifrån utvärderingarna.
2. **Lokala idrottsutbildningar (LIU)** startas och ska drivas även om deltagarantalet är lågt första året pga. Corona effekter.
3. **Marknadsföring där våra lärare och elever får möta grundskolans elever fysiskt** prioriteras under kommande år. Vi har bra lärare och det är viktigt att grundskolans elever får träffa dem. T.ex. Öppet hus, besök från grundskolan, besök i grundskolan.

Huvudmannens kommentar:

Trots att antalet elever har ökat inom grundskolan har inte skolans andel ökat motsvarande utan delvis minskat. Huvudmannen bedömer att skolans aktiviteter med kursutvärderingar, kontakt med lokala idrottsklubbar samt kontakt med grundskolans rektorer kommer öka skolans rykte och därmed antalet elever på skolan. Attraktionskraften är hög inom yrkesprogrammen men behöver förbättras inom de högskoleförberedande programmen. Idag väljer ca de sex bästa eleverna från varje klass i Upplands-Bros kommunala skolor andra gymnasieskolor jämfört med Upplands-Bro gymnasiet.

3.3 Skolans miljö, inne och ute

Anvisning

Beskriv skolans inne- och utemiljö.

Huvudmannens kommentar:

Upplands-Bro gymnasiets lokaler har genom gått under de senaste åren upprustningar men det behövs prioriteras framöver så känslan av en attraktiv arbetsplats för både elever och personal infinner sig. Idag är vissa yrkesutbildningar placerade på andra ställen och man bör utreda om möjligheten att ha samtliga program inom samma områden vilket kommer stärka "vi-känslan" på skolan.

4 Rektors ledningsdeklaration

Anvisning

Beskriv hur du som pedagogisk ledare och chef styr verksamheten mot de nationella målen.

Enligt skollagen ska det pedagogiska arbetet vid en skolenhet ledas och samordnas av en rektor. Rektorn ansvarar för att planera, följa upp, utvärdera och utveckla utbildningen i förhållande till de nationella målen. Som pedagogisk ledare för skolan och som chef för lärarna och övrig personal i skolan har rektorn ansvar för skolans resultat (Lgy 11)

Min ledningsfilosofi har sin grund i idrotten. För att skapa ett vinnande lag måste man ha ett gemensamt spelsystem. I ett framgångsrikt lag accepterar alla det gemensamma spelsystemet och de roller man har i laget. Jag är övertygad om att detsamma gäller alla organisationer även skolor. Spelsystemet i skolan är vår verksamhetsplan. Delaktigheten ska vara stor när vi arbetar fram verksamhetsplanen men när vi väl beslutat om den då måste alla lojalt följa den.

Jag är övertygad om att man blir bra på det man mäter. Vill man förbättra arbetsron ska man mäta den. Det viktiga är att mäta rätt saker och analysera resultatet så att man väljer rätt aktiviteter för att förbättra resultatet. Vår verksamhetsplan ska därför vara oerhört konkret med tydliga mätetal samt kraftfulla aktiviteter.

Min ledningsfilosofi baseras på en värdegrund där alla människor är lika mycket värda. I skolan handlar det om att alltid sätta eleven i centrum. Att alltid ha positiva förväntningar på eleverna och alltid tro att de vill lyckas med sina studier. Att alltid behandla eleverna som man själv vill bli behandlad. Eleven är i ett maktunderläge mot lärare och skolledning därför är det viktigt att vi i alla lägen bemöter eleverna med respekt för deras person och integritet samt skyddar varje individ mot kränkningar, trakasserier och diskriminering. I skolan är det särskilt viktigt att inte diskriminera pga förmåga eller prestation, t.ex. elever med dyslexi, koncentrationssvårigheter, omognad mm.

Jag anser att personalen alltid har ansvaret för skapa goda relationer med eleverna. Forskningen visar att goda relationer mellan lärare och elever är den enskilt viktigaste faktorn för att eleverna ska nå målen i skolan oavsett om det handlar om kunskapsmål eller sociala mål. John Hattie beskriver detta som "att se undervisningen med elevens ögon" att de mest framgångsrika lärarna är lyhörda och lyssnar på eleverna. Formativ bedömning är en metod där läraren hela tiden känner av vad eleven kan och har förstått för att kunna anpassa undervisningen utifrån detta.

Min ledarstil ska vara synlig (management by walking around) och jag vill skapa goda relationer med både elever och personal (All personal lika viktig) samt vara en visionär med tydliga mål.

Alla som arbetar i skolan fattar massor med beslut varje dag, vi kan inte ha regler och rutiner för alla beslut. Istället måste vi fatta varje enskilt beslut utifrån en gemensam värdegrund och en gemensam vision med tydliga mål.

Resultat och analys

Anvisning

Beskriv ledarskapets utveckling och utmaningar. Använd medarbetarenkätens resultat.

Huvudmannens kommentar:

Rektor för Upplands-Bro gymnasiet ingår i samma ledningsgrupp som grundskolans rektorer för att säkerställa att bla stödet och arbetsmiljön för rektorer blir lika. Samtliga rektorer erbjuds kontinuerligt fortbildning inom det pedagogiska ledarskapet.

5 Målområden

5.1 Kunskaper

Anvisning

Beskriv med utgångspunkt av Lgy 11 skolans utveckling och arbete utifrån målområdet. Använd interna och externa utvärderingar och enkäter.

Beskriv hur ni har arbetat för att förbättra kunskapsresultaten.

Beskriv hur arbetet med IKT i undervisningen påverkat kunskapsresultaten.

I de övergripande målen anges de kunskaper samt de normer och värden som alla elever bör ha utvecklat när de lämnar utbildningen. Målen anger inriktningen på utbildningen.

Det är skolans ansvar att varje elev

- på ett nationellt yrkesprogram inom gymnasieskolan ges möjlighet att uppnå kraven för en yrkesexamen som innebär att eleven har uppnått en av branschen godtagbar nivå av yrkeskunnande för att vara väl förberedd för yrkeslivet,
- på ett nationellt högskoleförberedande program inom gymnasieskolan ges möjlighet att uppnå kraven för en högskoleförberedande examen som innebär att eleven har tillräckliga kunskaper för att vara väl förberedd för högskolestudier, eller
- som avslutat ett introduktionsprogram har en plan för och tillräckliga kunskaper för fortsatt utbildning eller uppnår en förberedelse för etablering på arbetsmarknaden. (Lgy 11)

Så här genomför vi vårt gemensamma arbete för att uppnå målen

Aktiviteter som har genomförts för att nå målen

1. **Självledarskap** har inte kunnat genomföras pga distansstudier.
2. **Ämneslagen** har kommit överens om hur vi ska dokumentera planering och uppgifter i lärportalen med syftet att alla elever ska hitta information om uppgifter mm
3. **Vi har tagit fram en gemensam lektionsstruktur på UBG** med syftet att elever ska känna igen sig och förstå vad de ska lära sig samt följa upp vad eleverna lärt sig

Speciella aktiviteter utifrån distansstudierna pga pandemin

1. Studiestöd där utvalda elever får en timmes stöd varje vecka av en lärarstuderande.
2. Extra halvdistanstkurser i Ma1 och Eng 5 sista 10 veckorna för elever i åk 3 som har F i dessa kurser
3. Prioritera undervisningen för att alla elever ska nå målen Omvandla de tre sista studiedagarna till 2 timmar extra stöd varje vecka där lärare ger extra stöd till elever i deras egna undervisningsgrupper utanför lektionstid.

Resultat och analys

Anvisning

Här beskrivs resultatet av arbetet inom området. Jämför med tidigare resultat.

Fokusera på - ex. betygsresultat, meritvärden, nationella prov, enkätundersökningar och egen utvärdering.

Analysera resultaten och identifiera utvecklingsområden.

Andel elever med Gymnasieexamen

	Utfall 20/21	Utfall19/20	Utfall 18/19	Riket18/19
Barn och fritidsprogrammet	79 %	88 %	-	87 %
Bygg-och anläggningsprogrammet	100 %	92 %	100 %	89 %
Ekonomiprogrammet	85 %	93 %	75 %	93 %
Fordons-och transportprogrammet	96 %	80 %	88,5 %	88 %
Handelsprogrammet	100 %	69 %	86,4 %	87 %
Naturvetenskapsprogrammet	88 %	93 %	95,5 %	94 %
Samhällsvetenskapsprogrammet**	84 %	80 %	82,1 %	91 %
Teknikprogrammet	63 %	83 %	82,6 %	91 %
Gymnasieskolan totalt	87 %	85 %	84 %	91 %

*Statistiken omfattar elever som tagit gymnasieexamen samt elever som fått ett studiebevis där eleven är betygssatt i kurser som totalt omfattar minst 2500 poäng.

Andel elever som har ett fullständigt betyg med minst 2500 poäng

	BF	BA	EK	FT	HA	NA	SA	TE	Totalt
Utfall 20/21	83 %	100 %	96 %	96 %	96 %	96 %	75 %	95 %	88 %
Utfall 19/20	81,8 %	78,6 %	95,2 %	100 %	100 %	89,8 %	87,5 %	81,8 %	89,4 %
Utfall 18/19	-	92,3 %	89,7 %	89,7 %	91,7 %	100 %	85,7 %	92 %	90,2 %

Kvalitet (Andel elever medgymnasieexamen av alla elever som slutat åk 3)

	BF	BA	EK	FT	HA	NA	SA	TE	Totalt
20/21	68 %	100 %	82 %	89 %	96 %	85 %	63 %	60 %	77 %
19/20	73 %	72 %	89 %	80 %	69 %	84 %	70 %	68 %	76 %
18/19	-	92 %	67 %	79 %	79 %	96 %	70 %	76 %	76 %

Genomsnittlig betygspoäng

	Utfall 20/21	Utfall19/20	Utfall 18/19	Riket2020
Barn och fritidsprogrammet	13,4	13,1	-	13,0
Bygg-och anläggningsprogrammet	13,4	12,2	14,0	13,1
Ekonomiprogrammet	13,6	14,6	12,7	14,8

	Utfall 20/21	Utfall19/20	Utfall 18/19	Riket2020
Fordons-och transportprogrammet	12,3	12,0	12,9	12,8
Handelsprogrammet	14,5	12,2	14,2	13,0
Naturvetenskapsprogrammet	14,8	15,1	14,5	16,0
Samhällsvetenskapsprogrammet	13,7	12,8	12,6	14,5
Teknikprogrammet	13,0	12,5	13,4	14,5
Gymnasieskolan totalt	13,7	13,5	13,4	14,4

**Statistiken omfattar elever som tagit gymnasieexamen samt elever som fått ett studiebevis där eleven är betygssatt i kurser som totalt omfattar minst 2500 poäng.*

Resultat

Distansundervisningen har inneburit att elever på de program som haft närundervisning (Ett antal yrkesprogram) har bättre resultat än de program som haft mer distansundervisning. Därför har resultaten förbättrats på BA, FT, HA, TP vilket också påverkat hela skolans resultat positivt. Kvalitetsmättet dvs andelen elever med gymnasieexamen när vi räknar med samtliga elever som avslutat studierna i årskurs 3 visar att vi har oförändrat resultat jämfört med föregående år. Med tanke på distansundervisningen får det anses som ett väldigt bra resultat. Resultatet för IM redovisas först i oktober samma år.

Orsaksanalys

- Elever som inte når gymnasieexamen har ofta misslyckats redan i tidigare årskurser.
- Eleverna har bristande förkunskaper vilket påverkar elevernas motivation negativt.
- Eleverna saknar struktur, planering och studieteknik.
- Prövningar fr.a. i matematik leder inte till att eleven klarar kurserna.
- Elever på yrkesprogram ser inte meningen med de gymnasiegemensamma kurserna då kurserna inte hänger ihop med programmålen.

Uppföljning av speciella aktiviteter utifrån distansstudierna pga pandemin

Omvandla de tre sista studiedagarna till 2 timmar extra stöd varje vecka

Lärarenkät visar

65% svarar att det fungerat bra eller i huvudsak bra

50% har svarat att de kunna stödja elever 2 timmar eller mer, 95% svarar att de kunnat stödja elever 1 timme eller mer.

60% anser att eleverna utnyttjat det extrastöd de erbjudits och 97% anser att eleverna utnyttjat stödet i viss grad eller mer.

95% anser att extrastödet hjälpt eleverna klara kursen i hög grad eller någon grad.

95% anser att extra stödet ökat deras stressnivå.

Det kan vara svårt att dra några slutsatser men vi kan konstatera att våra elever fått mer än 120 timmars extra stöd per vecka under vårterminen.

Studiestöd med lärarstuderande (Studybuddies)

Ca 20 elever har fått en timmes extra stöd varje vecka, De elever som anmälde intresse för extra studiestöd har fått det. Distansstudierna har försvårat för eleverna att ta del av stödet.

Extra halvdistansturser i Ma1 och Eng 5

Detta gav ett mycket bra resultat där alla elever som fullföljde kursen klarade sig.

Exempelvis var det 3 elever på HA som klarade gymnasieexamen tack vare detta och det innebär att HA hade 100% med gymnasieexamen.

Huvudmannens kommentar:

Mycket glädjande att flera yrkesprogram visat på högre resultat jämfört med föregående år. Pandemin med distansundervisning har också visat att de program och kurser som inte kunnat ha lärarledd undervisning drabbats hårt med delvis lägre resultat. Planerade insatser för förbättrade resultat är i linje med huvudmannens intentioner.

Planerade aktiviteter/åtgärder inför kommande läsår

Aktiviteter som behöver vidtas för att förbättra resultatet på skolan

1. **Flera mindre tester (Testbaserat lärande) i de ämnen och kurser där det passar** för att ge kontinuerlig återkoppling till eleverna om vad de har lärt sig och ge läraren möjlighet att se vad som fungerat eller inte fungerat i undervisningen. Elever ska lyckas och därmed höjs motivationen. Ansvarig: Lärare, skolledning ansvarar för fortbildning i aktuell forskning <https://www.skolverket.se/skolutveckling/forskning-och-utvarderingar/artiklar-om-forskning/flera-mindre-prov-gynnar-elevernas-larande#h-Battremedfleramindreprovvh> <https://www.skolverket.se/skolutveckling/forskning-och-utvarderingar/artiklar-om-forskning/testbaserat-larande-kan-visa-elevens-kunskapsutveckling>

Elever som har F erbjuds läsa om kursen på distans i stället för provning. Erbjudandet gäller ett antal utvalda kurser där vi har många elever som misslyckats.

Studieteknik samt förmåga att planera och strukturera sina studier där alla arbetslag och ämneslag tar upp hur man planerar, strukturerar studierna samt studieteknik i respektive ämne.

Tidig uppföljning av elever i samtliga årskurser men fr.a. årskurs 1 med syftet att elever inte ska hamna i en hopplös situation redan från start. Ett nära samarbete mellan elevhälsa, lärare och ledning genom veckovisa EHT. Exempelvis tidiga utvecklingssamtal, diagnoser, uppföljning med speciallärare, extra anpassningar och särskilt stöd. Ansvarig: Programrektor

Språkutvecklande arbetssätt där vi tar fram en minsta gemensam nämnare för samtliga program och ämnen. Ansvarig: SKUA ambassadör

5.2 Normer och värden

Anvisning

Beskriv med utgångspunkt utifrån Lgy 11 skolans utveckling och arbete utifrån målområdet normer och värden.

Enligt skollagen ska utbildningen utformas i överensstämmelse med grundläggande demokratiska värderingar och de mänskliga rättigheterna som människolivets okränkbarhet, individens frihet och integritet, alla människors lika värde, jämställdhet samt solidaritet mellan människor.

Skolan ska aktivt och medvetet påverka och stimulera eleverna att omfatta vårt samhälles gemensamma värderingar och låta dessa komma till uttryck i praktisk

vardaglig handling.

Skolans mål är att varje elev

- kan göra medvetna ställningstaganden grundade på kunskaper om mänskliga rättigheter och grundläggande demokratiska värderingar samt personliga erfarenheter,
- respekterar andra människors egenvärde och integritet,
- tar avstånd från att människor utsätts för förtryck och kränkande behandling samt medverkar till att hjälpa människor,
- kan samspela i möten med andra människor utifrån respekt för skillnader i livsvillkor, kultur, språk, religion och historia,
- kan leva sig in i och förstå andra människors situation och utvecklar en vilja att handla också med deras bästa för ögonen, och
- visar respekt för och omsorg om såväl närmiljön som miljön i ett vidare perspektiv. (Lgy 11)

Så här genomför vi vårt gemensamma arbete för att uppnå målen

Aktiviteter som har genomförts för att nå målen

1. **Projektet hållbar skola har drivit ett trygghetsarbete** med elevcoacher som arbetat med elevernas beteenden.
2. **Samtliga lärare ska använda bestämda platser i klassrummet och gruppindelning ska styras av läraren.** Dettahar inte genomförts av samtliga lärare
3. **En gemensam och tydlig lektionsstruktur för ett lugnare klassrum** med en minsta gemensam nämnare för alla lärare har tagits fram men ännu inte implementerats.
Skolinspektionens rapport Framgångsrika skolor arbetar med gemensamma lektionsstrukturer och regler vidmakthålls av all personal. Det gör skoldagen förutsägbar för eleverna.
<https://www.lr.se/inspiration/lasa/bloggar/mia-kempe/2018-04-08-tydlig-lektionsstruktur-for-ett-lugnare-klassrum>

Resultat och analys

Anvisning

Här beskrivs resultatet av arbetet inom området. Använd gärna resultat från externa och interna utvärderingar. Analysera resultatet och identifiera utvecklingsområden.

	Utfall 21/22	Utfall 19/20	Utfall18/19	Medel länet	Bästa resultat
Andel elever som känner sig trygga på skolan	81 %	78 %	75 %	84 %	93 %NA
Andel elever som upplever att det är en positiv stämning på skolan	68 %	59 %	53 %	67 %	77 %SA

	Utfall 21/22	Utfall 19/20	Utfall18/1 9	Medel länet	Bästa resultat
Andel elever som är nöjda med skolans arbete mot mobbning	64 %	49 %	49 %	63 %	88 %NA
Andel elever som upplever att det är arbetsro på lektionerna	51 %	32 %	41 %	58 %	93 %NA

Analys

Resultat

Resultatet har förbättrats både vad det gäller trygghet och arbetsro. Arbetsron har förbättrats med 19%-enheter men det kan vara svårt att värdera då elever haft distansundervisning och en mindre närundervisning jämfört med tidigare år. Trots det förbättrade resultatet ligger vi under länsgenomsnittet.

Orsaksanalys

- Den gemensamma lektionsstrukturen har inte fått genomslag delvis pga distansstudierna men också att strukturen inte fanns med från skolstart.
- Vi har ingen gemensam och tydlig struktur med regler, rutiner från skolstart. Enligt FIRO-modellen måste regler, normer och rutiner sättas de första veckorna därefter är det betydligt svårare att få gruppen att följa regler, normer och rutiner.
- Erfarenheten visar att elever med studiesvårigheter påverkar trygghet och arbetsro negativt vilket innebär att det är viktigt med en tidig uppföljning av elever för att sätta in rätt stöd.
- Distansundervisningen har påverkat sammanhållningen i klasserna och därmed även tryggheten.

Huvudmannens kommentar:

Glädjande med klart högre resultat jämfört med tidigare år. Huvudmannen anser även att planerade aktiviteter för ännu högre resultat är i linje med huvudmannens intentioner och behöver fortsatt vara ett prioriterat område för skolan och dess nye rektor för kommande läsår. Arbetet med gemensam lektionsstruktur behöver också prioriteras.

Planerade aktiviteter/åtgärder inför kommande läsår

1. **Tidigt sätta regler, rutiner och normer enligt FIRO-modellen.** De första veckorna är avgörande för hur resten av läsåret kommer att fungera. Exempel på detta är att följa vår gemensamma lektionsstruktur. (Se bilaga)
2. **Aktivt arbete med teambuilding på samtliga program** och i alla tre årskurserna för att återta sammanhållningen efter 1,5 år med distansundervisning samt introducera elever i årskurs 1. T.ex. en gemensam programdag, studiebesök, mm
3. **Självlärdskap** för elever i årskurs 2.
4. **Projektet hållbar skola avslutas** efter det här läsåret. Vi har ansökt om att få tilldelning av **heltidsmentor** från statsbidrag till lärarassistenter. Detta kan delvis kompensera för de resurser som Hållbar skola tillfört

5.3 Elevernas ansvar och inflytande

Anvisning

Beskriv med utgångspunkt av Lgy 11 skolans utveckling och arbete utifrån målområdet elevernas ansvar och inflytande.

Enligt skollagen ska eleverna ges inflytande över utbildningen. De ska fortlöpande stimuleras att ta aktiv del i arbetet med att vidareutveckla utbildningen och hållas informerade i frågor som rör dem. Eleverna ska alltid ha möjlighet att ta initiativ till frågor som ska behandlas inom ramen för deras inflytande över utbildningen.

Skolans mål är att varje elev

- tar personligt ansvar för sina studier och sin arbetsmiljö,
- aktivt utövar inflytande över sin utbildning och det inre arbetet i skolan,
- utifrån kunskap om demokratins principer vidareutvecklar sin förmåga att arbeta i demokratiska former,
- utvecklar sin vilja att aktivt bidra till en fördjupad demokrati i arbetsliv och samhällsliv, och
- stärker sin tilltro till den egna förmågan att själv och tillsammans med andra ta initiativ, ta ansvar och påverka sina villkor. (Lgy 11)

Så här genomför vi vårt gemensamma arbete för att uppnå målen

Aktiviteter som har genomförts för att nå målen

1. **Kursutvärderingar** ska användas som ett led i det systematiska kvalitetsarbetet och ge elever möjlighet att påverka undervisningen. Kursutvärderingar ska genomföras under kursens gång. Läraren ska tillsammans med eleverna ta fram förbättringsåtgärder utifrån utvärderingen.
2. **Elevskyddsombud har valts i samtliga klasser i åk 1.** Dessa har utbildats men respektive programrektor har inte träffat elevskyddsombuden regelbundet för att följa upp arbetsmiljön. Delvis för att utbildningen skedde sent samt att eleverna hade distansundervisning.
3. **Programråd har inte** genomförts under ledning av programrektor förutom på något enstaka yrkesprogram där programråd regleras i skollagen.

Resultat och analys

Anvisning

Här beskrivs resultaten av arbetet inom målområdet. Använd gärna externa och interna utvärderingar. Analysera resultatet och identifiera utvecklingsområden.

	Utfall20/21	Utfall19/20	Utfall18/19	Medel i länet	Bästa resultat
Andel elever som upplever att de får påverka innehållet i undervisningen	46 %	43 %	32 %	32 %	69 %HA
Andel elever som upplever att de får påverka arbetssättet	46 %	40 %	30 %	32 %	75 %HA

	Utfall20/21	Utfall19/20	Utfall18/19	Medel i länet	Bästa resultat
Andel elever som upplever att deras synpunkter tas tillvara på ett bra sätt	47 %	39 %	28 %	41 %	75 %HA

Analys

Resultat

Resultaten har förbättrats och vi överträffar målen. Det är ett starkt område på UBG och vi ligger långt över länsgenomsnittet. Men det är på skolan som helhet fortfarande över 50% som inte upplever att de har inflytande och att deras synpunkter tas tillvara.

Orsaksanalys

- Kursutvärderingar där lärare tillsammans med eleverna föreslår förbättringsåtgärder har inte genomförts i alla undervisningsgrupper pga. distansundervisningen.
- Elevskyddsombud har utbildats men vi har inte använd dessa som en hjälp att förbättra arbetsmiljön i de olika klasserna.
- Programråd har inte genomförts som tidigare läsår.

Huvudmannens kommentar:

Mycket glädjande att samtliga områden har visat på högre resultat och nu även högre än medel i länet. Det finns program, Handelsprogrammet, som övriga program borde kunna ta lärdom av. Viktigt att arbetet kring kursutvärderingar sker regelbundet under kurs tiden.

Planerade aktiviteter/åtgärder inför kommande läsår

Aktiviteter som behöver vidtas för att förbättra resultatet på skolan

1. **Kursutvärderingar och den läns gemensamma elevenkäten** ska genomföras i halvtid och ge elever möjlighet att påverka verksamheten. Läraren och skolledningen ska tillsammans med eleverna ta fram förbättringsåtgärder utifrån utvärderingarna.
2. **Elevskyddsombud ska väljas i samtliga klasser i årskurs 1.** Respektive programrektor ska träffa elevskyddsombuden för att med hjälp av dessa ta reda på hur arbetsmiljön är i respektive klass.
3. **Programråd ska genomföras på yrkesprogrammen** enligt skollagen där branschen ska vara representerad.

5.4 Utbildningsval – arbete och samhällsliv

Anvisning

Beskriv med utgångspunkt av Lgy 11 skolans utveckling och arbete inom målområdet. Beskriv också hur skolan tilgodoser varje elevs behov av vägledning inför val av framtida utbildnings- och yrkesverksamhet.

Gymnasieskolan ska nära samverka med de obligatoriska skolformerna, arbetslivet, universiteten och högskolorna samt med samhället i övrigt. Detta krävs för att eleverna ska få en utbildning av hög kvalitet och få underlag för val av kurser inom utbildningen och för vidare studier eller yrkesverksamhet. Det är särskilt viktigt att skolan

samarbetar med arbetslivet om yrkesutbildningen.

Skolans mål är att varje elev

- utvecklar sin självkänedom och förmåga till studieplanering,
- medvetet kan ta ställning till fortsatt studie- och yrkesinriktning på grundval av samlade erfarenheter och kunskaper,
- ökar sin förmåga att analysera olika valmöjligheter och bedöma vilka konsekvenser dessa kan ha
- har kännedom om arbetslivets villkor, särskilt inom sitt studieområde, samt om möjligheter till fortsatt utbildning, praktik och arbete i Sverige och andra länder, och
- är medveten om att alla yrkesområden förändras i takt med teknisk utveckling, förändringar i samhälls- och yrkesliv samt ökad internationell samverkan och därmed förstår behovet av personlig utveckling i yrket. (Lgy11)

Så här genomför vi vårt gemensamma arbete för att uppnå målen

	Nationella program		IM
AUG	Terminsplanering		
	Reservantagning, kursbyten	Åk1,2	
	Info om aktiviteter, utökad kurs	Åk3	
	Studieplaneringar med mentor	Åk2,3	
SEP	Sista dag för ändringsval kurser	Åk2,3	
	Reservantagningens sista dag	Åk1	Lektioner med gymnasieinformation
	Studieplaneringar med mentor fortsätter		
	Föräldramöte åk 1	Åk2,3	
	Sista dag anm högskoleprovet	Åk1	
	Vägledarkalendarium		
OKT	Järfällamässan	Åk3	Järfällamässan
	Klasskonferenser	GY	
NOV	Gymnasiemässa Älvsjö		Gymnasiemässa Älvsjö
	Vägledarkalendarium		Bokade samtal
			Inskrivningssamtal
DEC	Öppet hus på UBG		Öppet hus på UBG
	Vägledningssamtal för 3:orna påbörjas	Åk3	Bokade samtal
	SACO - Mässa.	Åk3	Inskrivningssamtal
JAN	Vägledningssamtalen fortsätter	Åk3	Gymnasieantagningen öppnar
			Bokade samtal
	Åk9 besök		Inskrivningssamtal
	Genomgång av studieplaner	Åk2,3	Bokade tider för hjälp med gymnasieansökan
	Öppet hus på UBG		Info om bilagor m mentorerna o speclärare
	Lektioner vägar vidare	Åk 2,3	Lektioner vägar vidare
	Information om inriktnings- och kursval	Åk1,2	

	Nationella program		IM
	Samtal inriktningsval	Åk1,2	
FEB	Ansökan till gymnasieskolan stängs		Bokade tider för hjälp med gymnasieansökan
	23 /2 Vägledarkalendariet		Ansökan till gymnasieskolan stängs
	Högskolornas öppna hus börjar		Handläggning av gymnasieansökningarna
	Ansökan till Högskoleprov		Bokade samtal
	Vägledningssamtalen fortsätter	Åk3	Inskrivningssamtal
	Lektioner vägar vidare		Info om bilagor m mentorer o speclärare
MAR	Lektioner vägar vidare	Åk3	
	Besök på MDH	Åk3	
	Studiebesök o öppna hus på högskolor	Åk3	Samtal inför ändringsval påbörjas
	Hjälp med ansökan till vidare studier	Åk3	Planering lektioner mars - april
	Klasskonferenser		
	Ansökan till högskolan öppnar		
	YH-mässan		
APR	Hjälp med ansökan till vidare studier	Åk3	Lektioner -värderingsövningar-intro gymnasiet
	Folkhögskolans dag	Åk3	Hjälp och samtal inför ändringsval fortsätter
	Ansökningar folkhögskolor!	Åk3	20 /4 Antagningen öppnar för omval
	Sista ansökningsdag till högskolan	Åk3	Preliminärt antagningsbesked
	20 /4 Vägledarkalendariet		
MAJ	Överlämnandekonferenser med grundskolan		Överlämnandekonferenser med UBG på UBG
	Uppflyttningssamtal till nästkommande årskurs		Brev skickas hem ang antagning till gymnasiet
	Omval elever från nationella program		Studiebesök VUX
			15 /5 Sista dag för ändringsval
			Besök och lektioner. Efter 15 maj
JUN	Genomgång av slutbetyg	Åk3	
	Tillsammans med skolledning: bedömning av		
	sökande i frikvot, en-bilaga, yrkesintroduction		
	(eg. nämndbeslut) Beslut ska ske före semesterna 1 juli		
	Utökade programansökningar med bitr rektor		
	Utvärdering och grovplanering inför nästa läsår		

Resultat och analys

Anvisning

Här beskrivs resultatet av arbetet inom området. Analysera resultatet och identifiera utvecklingsområden.

45% av eleverna på UBG upplever att de får information och vägledning inför studier och arbete efter gymnasiet vilket är en ökning med 6%-enheter jämfört med året innan. Det är också bättre än länsgenomsnittet som ligger på 43%

44% anser att de i sin utbildning får kontakt med arbetslivet i form av t.ex. föreläsare, studiebesök eller praktik vilket är en procentenhet sämre än läsåret innan. Det är dock 8%-enheter bättre än länsgenomsnittet.

Analys

Distansstudier har påverkat kontakten med arbetsliv och universitet negativt vilket påverkat resultatet fr.a. kontakten med arbetslivet.

En viss omsättning av studie och yrkesvägledare, dels pga sjukdom och dels pga nyrekrytering) har påverkat resultatet vilket gör det positiva resultatet när det gäller information och vägledning inför studier och arbete extra glädjande.

Huvudmannens kommentar:

Detta är ett område som kommer prioriteras framöver genom att Näringslivschef tillsammans med funktioner inom utbildningskontoret tar fram ett program skola näringsliv innan slutet av året. Programinriktning hållbarhet på gymnasiet samt Yrkehögskola hållbarhetsutvecklare/strateg. Huvudmannen behöver även se över hur tjänster inom SYV blir mer attraktiva och att funktionen ökar samarbetet med grundskolans organisation.

Planerade aktiviteter/åtgärder inför kommande läsår

Det nya SYV-teamet är på plats och de kommer att revidera och utveckla det SYV kalendarium vi har på skolan.

När Pandemins effekter avtar kommer eleverna på yrkesprogrammen få ännu bättre kontakter med näringslivet vid APL och eleverna på de studieförberedande programmen kan återigen genomföra studiebesök och gästföreläsare kan komma till skolan.

5.5 Bedömning och betyg

Anvisning

Beskriv med utgångspunkt av Lgy 11 skolans utveckling och arbete utifrån målområdet.

Beakta förhållandet mellan pojkar och flickor.

Beskriv hur skolan jobbar med att minska eventuell diskrepans mellan betygsresultat och nationella prov.

Beskriv t.ex. hur ni har arbetat för likvärdig bedömning och med formativ bedömning.

Betyget uttrycker i vilken utsträckning den enskilda eleven har uppfyllt de nationella kunskapskrav som finns för varje kurs respektive målen för gymnasiearbetet.

Skolans mål är att varje elev

- tar ansvar för sitt lärande och sina studieresultat, och
- kan bedöma sina studieresultat och utvecklingsbehov i förhållande till kraven för utbildningen. (Lgy 11)

Så här genomför vi vårt gemensamma arbete för att uppnå målen

Aktiviteter som har genomförts för att nå målen

1. **Distansundervisningen har försvårat för lärare att genomföra minst ett individuellt samtal med eleverna** varje termin.
2. **Utveckla mallkurser i V-klass**, en gemensam kurs från vilken lärare kan kopiera bedömningsmatriser, bedömningsexempel och uppgifter till sin egen kurs med syftet att öka elevernas förståelse för hur de kan förbättra sina studieresultat. Detta har inte genomförts utan tidens lades istället på att komma överens om var planeringar och uppgifter skulle finnas i V-klass.
3. **En gemensam lektionsstruktur med tydliga mål och uppföljning** för att ta reda på vad eleverna lärt sig har skapats men ännu inte implementerats fullt ut.

Resultat och analys

Anvisning

Här beskrivs resultatet av arbetet inom området. Använd er av interna och externa utvärderingar och enkäter. Analysera resultat och identifiera utvecklingsområden.

Skolans mål	Utfall20/21	Utfall 19/20	Utfall 18/19	Medel i länetÅk 2	Bästa resultat
Andel elever som anser att lärarna har informerat om vad som krävs för att uppnå de olika betygen	53 %	60 %	47 %	51 %	77 %HA
Mina lärare informerar mig under kursens gång om hur jag ligger till	54 %	50 %	43 %	45 %	69 %HA
Mina lärare hjälper mig att förstå vad jag ska göra för att förbättra mina studieresultat	52 %	53 %	40 %	44 %	69 %HA

Analys

Resultat

Resultatet har inte förbättrats jämfört med tidigare år men vi har fortfarande bättre resultat än länsgenomsnittet.

Orsaksanalys

- Distansundervisningen har påverkat resultatet då kommunikationen mellan lärare och elever har försvårats. Enligt forskningen är den icke verbala kommunikationen den största delen vilket blir svårare vid fjärrundervisning.
- Erfarenhet från lärare visar att formativ bedömning fungerar sämre när examinationsuppgiften är bedömd. Det talar för att formativ bedömning ska ges på övningsuppgifter innan eleverna examineras.
- Lektionsstruktur där varje lektion startar med att syftet och målet med

undervisningen kommuniceras genomförs av många lärare men inte alla.

- Återkoppling på examinationsuppgifter görs olika av olika lärare. Några använder matriser andra gör egna bedömningar. Detta kan påverka elevernas upplevelse betyg och bedömning.

Huvudmannens kommentar:

Viktigt att området nu prioriteras efter pandemin och att man utnyttjar lärplattformen och analyserar eventuell diskrepans mellan nationella prov och kursbetygen. Ett samarbete mellan grundskolans högstadielärare och gymnasiets lärare kommer påbörjas under innevarande läsår för att förbättra bedömare kompetensen inom hela organisationen.

Planerade aktiviteter/åtgärder inför kommande läsår

Aktiviteter som behöver vidtas för att förbättra resultatet på skolan

1. **Den nya lärportalen UNIKUM ska implementeras** hos både lärare och elever. I detta ingår en samstämmighet kring hur bedömningar ska kommuniceras.
2. **Kommunicera bedömningar muntligt och skriftligt** även om det är ont om tid. Täta uppföljningar under arbetet med fokus på vad som krävs för de olika betygen samt hur eleverna kan förbättra sina studieresultat.
3. **Implementera vår gemensamma lektionsstruktur** framförallt med tydligt syfte i lektionsstarten samt en uppföljning om eleverna lärt sig det de ska.

6 Elevhälsoprocess vid skolan

Anvisning

Beskriv hur ni arbetar:

- förebyggande och befremjande på skolan
- för att upptäcka behov av särskilt stöd
- för att kartlägga och utreda behov – såväl elever som personal
- för att åtgärda och följa upp
- för att utvärdera, analysera och förbättra

Så här genomför vi vårt gemensamma arbete för att uppnå elevhälsans mål.

Vårt förebyggande och främjande arbete:

Vi arbetar förebyggande och främjande på flera plan mot både grupper och individer. I årskurs 1 strävar vi efter att så snabbt som möjligt etablera goda relationer med såväl elever som vårdnadshavare och vinnlägger oss om att arbeta aktivt med grupprocessen i de nya klasserna. I årskurs 2 använder vi oss av en självledarskapskurs i regi av Raul Wallenberg Academy som stärker elevernas empati, civilkurage, ledarskap och samverkan. Löpande under verksamhetsåret infaller några tillfällen vars syfte är teambuilding och relationskapande som exempelvis programdagen där hela programmet gör aktiviteter tillsammans över årskursgränserna.

I värdegrundsgruppen sker ett löpande arbete under året bland annat med att revidera planen mot kränkande behandling. I värdegrundsarbetet strävar vi efter att engagera eleverna.

Projekt Hållbar skola arbetar parallellt med att stärka eleverna både studiemässigt, värdegrundsmässigt och genom att erbjuda meningsfulla alternativ exempelvis under höstlovet då vi erbjuder lovskola. Inom ramen för projektet arbetar ungdomsstödjarna uppsökande och förebyggande för att lösa spända situationer mellan individer och grupper innan de hinner utvecklas till konflikter.

Elevhälsans arbete börjar inför årskurs 1 då vi samlar in information om våra elever och får överlämningar från kommunens högstadieskolor. Vi genomför diagnoser med samtliga ettor i svenska, engelska och matematik för att bilda oss en uppfattning om kunskapsläget i de nya klasserna. Skolsköterskorna genomför hälsosamtal med alla elever i årskurs 1 och får då en nyanserad och god bild av varje elevs behov och speciella situation. På IM-programmen genomförs kartläggningar med alla nya elever för att hitta rätt organisation runt varje elev.

Så här ser vårt löpande arbete ut för att upptäcka, kartlägga och följa upp behov av särskilt stöd:

1. En ämneslärare identifierar ett behov hos en elev och pratar själv med eleven om extra anpassningar – stöd i klassrummet.
2. Läraren informerar mentorn.
3. Lärarna i arbetslaget planerar för gemensamma extra anpassningar för eleven.

4. Mentor tar kontakt med vårdnadshavare – informerar och har en dialog per telefon eller vid behov ett möte. Gäller ej om elever är 18 år.
5. Mentor tar kontakt med respektive programrektor för fortsatt planering och genomför en pedagogisk kartläggning om flera extra anpassningar har provats utan resultat.
6. Ärendet tas upp i EHT och analyseras utifrån den pedagogiska kartläggningen och de olika professionernas perspektiv.
7. Programrektor kallar till ESM (elevstödmöte) där eleven och vårdnadshavaren ingår tillsammans med relevanta delar av EHT. Tillsammans med elev och vårdnadshavare diskuteras situationen och en plan görs för kommande insatser och uppföljning. Eventuella beslut om åtgärdsprogram eller andra genomgripande åtgärder fattas och dokumenteras. Mentor ansvarar för att relevant information ges till arbetslaget.
8. Mentor ansvarar för uppföljning av beslutade åtgärder.
9. Om situationen för eleven inte förändras till det bättre görs nya analyser och andra insatser provas och följs upp.

Så här arbetar vi för att utvärdera, analysera och förbättra:

Elevhälsan, studie- och yrkesvägledarna, kuratorerna, speciallärarna och ledningsgruppen träffas i Stor-EHT 2 gånger per termin för att utvärdera, analysera och planera det pågående elevhälsoarbetet.

Till grund för analysen vid verksamhetsårets slut finns betygsresultat, enkäter och djupintervjuer. Vi träffas i olika konstellationer och utvärderar och analyserar resultaten samt planerar för det kommande verksamhetsårets arbete.

Resultat och analys

Anvisning

Beskriv arbetes utveckling och utmaningar.

Både studieresultat och resultat för normer och värden har förbättrats under läsåret.

Huvudmannens kommentar:

Huvudmannen bedömer att skolan elevhälsoarbete är av god kvalitet och har stort fokus på förebyggande och främjande. Projektet Hållbar Skola förstärker detta arbete där ungdomsstödjarna jobbar uppsökande och förebyggande för att lösa spända situationer mellan individer och grupper innan de hinner utvecklas till konflikter.

Planerade aktiviteter/åtgärder inför kommande läsår

Till kommande läsår kommer hela EHT teamet men skolsköterskor, kuratorer, speciallärare och SYV vara organiserade under en programrektor för att ytterligare öka samsyn och kvaliteten i arbetet.

Upplands-Brogymnasiet

ORGANISATIONSPLAN läsåret 2021-22**Innehåll**

Upplands-Brogymnasiets program	2
Arbetslag.....	3
Ämnesansvarig	3
Administrativt stöd	4
Bibliotek	4
Elevhälsan.....	4
Studievägledning	4
Heltidsmentorer/Elevassistenter	4
Övriga uppdrag	4
Ansvarsområden	5
Arbetslag.....	6
Arbetsbeskrivning mentor	7
EHT	8



Upplands-Brogymnasiet

Upplands-Brogymnasiets program

Består av 8 nationella program och 13 inriktningar inom programmen samt Introduktionsprogrammen.

Barn- och Fritidsprogrammet

- Inriktning pedagogiskt arbete

Bygg- och anläggningsprogrammet

- Inriktning anläggningsfordon

Ekonomiprogrammet

- Inriktning ekonomi
- Inriktning juridik

Fordon- och transportprogrammet

- Inriktning transportteknik
- Inriktning personbilsteknik
- Inriktning karosseri och lackering

Handel- och administrationsprogrammet

- Inriktning handel och service

Naturvetenskapsprogrammet

- Inriktning naturvetenskap

Samhällsvetenskapsprogrammet

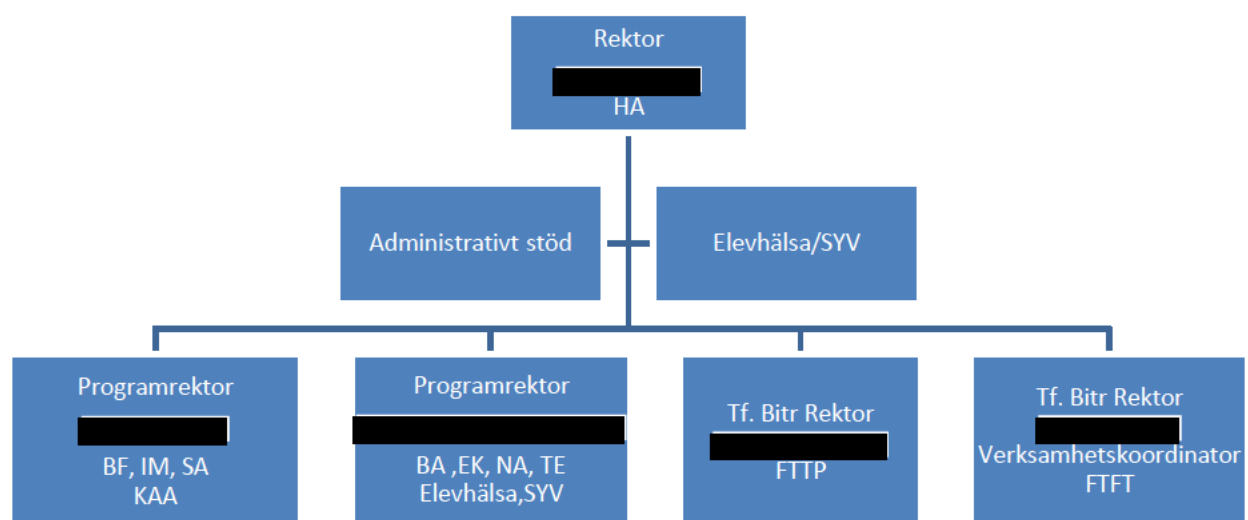
- Inriktning beteendevetenskap
- Inriktning samhällsvetenskap

Teknikprogrammet

- Inriktning design- och produktutveckling
- Inriktning information- och medieteknik

Introduktionsprogrammen

- Programinriktat val
- Individuellt alternativ
- Yrkesintroduktion
- Språkintröduktion



Upplands-Brogymnasiet

Arbetslag

Arbetslag	Arbetslagsledare	Arbetslag	Arbetslagsledare
Barn och Fritid (BF)	[REDACTED]	Handel (HA)	[REDACTED]
Bygg- och anläggning (BA)	[REDACTED]	Naturvetenskap (NA)	[REDACTED]
Ekonomi (EK)	[REDACTED]	Introduktionsprogrammen (IM)	[REDACTED]
FT transport (FTTP)	[REDACTED]	Samhällsvetenskap (SA)	[REDACTED]
FT personbil (FTFT)	[REDACTED]	Teknik (TE)	[REDACTED]

Arbetslagen(AL) organiseras kring eleverna på ett program med en arbetslagsledare (ALL) som ledare och med samtliga mentorer på programmet. Övriga lärare fördelas utifrån undervisning på de olika programmen. AL har möten **konferenstid torsdag 08.30-09.30**. Var fjärde vecka är det APT/Personalmöte (08.00-09.30)

Ämnesansvarig

Ämnesmöten genomförs på måndagar 08.30-09.30 enligt rullande schema.

Lärare i respektive ämne sammanträder med uppdrag att utveckla undervisningen i respektive ämne utifrån verksamhetsplanens mål och aktiviteter. Ämnesansvarig lärare leder mötena och ansvarar för att minnesanteckningar skrivs.

Ämne	Ansvarig	Ämne	Ansvarig
Barn- och fritidsämnen	[REDACTED]	Matematik	[REDACTED]
Ekonomi, Juridik	[REDACTED]	Moderna språk	[REDACTED]
Engelska	[REDACTED]	Naturvetenskapliga ämnen / Kemi	[REDACTED]
Estetiska ämnen	[REDACTED]	Samhällsvetenskapliga ämnen	[REDACTED]
Fordonsteknik	[REDACTED]	Svenska	[REDACTED]
Fysik	[REDACTED]	Tekniska ämnen	[REDACTED]
Handelsämnen	[REDACTED]	Transportteknik	[REDACTED]
Idrott och hälsa	[REDACTED]		[REDACTED]



Upplands-Brogymnasiet

Administrativt stöd

Verksamhetskoordinator
Skoladministratör
Intendent
Vaktmästare/IT-Tekn.
Vaktmästare
Café

Bibliotek

Bibliotekarie

Elevhälsan

Kurator
Kurator
Skolsköterska
Skolsköterska
Speciallärare
Speciallärare
Speciallärare
Speciallärare

BF, SA, IMY, IMA, IMS
BA, EK, FT, HA, NA, TE, TP
BA, EK, NA, TE, IMS, IMA, IMY
SA, BF, HA, FT, TP
All matematik
BA, BF, FT, HA, SA, TP
EK, NA, TE, IMS (20% HT, 100% VT)
IMA, IMY

Studievägledning

SYV
SYV
SYV

(IM, BF, KAA)
(BA, EK, NA, TE)
(SA, FT, TP, HA, LIU/NIU)

Heltidsmentor/ Elevassistenter

Heltidsmentor
Elevassistenter

Övriga uppdrag

Marknadsföring
Utbildare Unikum

Musikprofil
Skolidrottsförening
Elevskyddsombud
IKT-ansvarig
Internationalisering
Språk och kunskapsutv.
VFU
Självledarskap
Lokal idrottsutbildning
Förstelärare





Upplands-Brogymnasiet

Margot Ahlberg (Lektor)

Magnus Nordahl

Ansvarsområden

Ansvar för vissa uppgifter	Rektor	Program rektor Anna	Program rektor Helena	Bitr rektor Patrik	Bitr rektor Magnus	Intendent	ALL	Ämnes ansv.	Skol - admin
Verksamhetsplan	X	X	X	X	X				
Elevkår, elevföreningar	X								
Skolstart, Avslutning mm	X	X	X	X	X				
Marknadsföring	X								
IKT				X					
Elevhälsa personalansvar			X						
Klasskonferenser	X	X	X	X	X				
Krisgrupp	X								
Kvalitetsredovisning	X	X	X	X	X				
Ledighet för elever > 3	X	X	X	X	X				
VFU			X						
Läromedel	X	X	X					X	
Läsårsplan/Kalendarium	X	X	X	X	X				
Mediekontakter	X								
Minnesanteckningar ÄL								X	
Minnesanteckningar AL							X		
Modersmål	X								
Nationella prov								X	X
Plan mot kränkande	X	X	X	X	X				
Poängplaner	X	X	X	X	X				
Prognoser studieresultat	X	X	X	X	X				
Prövningar				X				X	
Samverkan	X								
Schemafrågor				X					
SKA	X	X	X	X	X				
Tjänstefördelning,				X					
Korttidsvikarier	X	X	X	X	X				
SH-ämnen		X							
Matematik	X								
Engelska			X						
Svenska			X						
Moderna språk		X							
Idrott,NIU, LIU,	X								
Naturvetenskapliga ämnen			X						
Ekonomiska ämnen EK			X						
Data-/Teknikämnen			X						
BF-ämnen		X							
Estetiska ämnen,		X							
HA-ämnen	X								



Upplands-Brogymnasiet

Arbetsbeskrivning mentor

- En till två mentorer ansvarar för en klass om inget annat överenskommits.
- Mentor har helhetssynen kring eleven och stöttar hen i sina studier. Mentor arbetar så att eleven tar allt större eget ansvar. Mentorsansvaret bygger på samverkan med andra vuxna på skolan och kan aldrig lämnas över till någon annan.
- Mentor förvarar dokumentation kring eleven: genomförda samtal, incidenter, utvecklingssamtal, överenskommelser, CSN-varningar och åtgärdsplaner.
- Mentor ansvarar för introduktionen av eleverna i årskurs ett. Mentor ser till att eleverna får möjlighet att lära känna varandra när nya klasser bildas.
- Mentor genomför mentorstid med klassen en gång per vecka eller varannan vecka.
- Mentor genomför klassråd med klassen där programråd förbereds.
- Mentor arbetar med sina mentorselever kring aktuella frågor utifrån skolans drogpolicy och plan mot kränkande behandling.
- Mentor deltar vid de föräldramöten som genomförs på UBG.
- Mentor följer upp elevernas närvaro och vidtar omgående åtgärder vid eventuella avvikelser. Mentor ansvarar för CSN-varning om nödvändigt.
- Mentor förbereder klasskonferens för sin mentorsklass en gång per termin.
- Mentor genomför ett utvecklingssamtal per termin där eleven får möjlighet att förbereda sig utifrån ett antal frågor (*se mall för utvecklingssamtal/elevenkät*). Utvecklingssamtalet äger rum efter genomförd klasskonferens.
- Mentor deltar vid möte om misstanke om drogmissbruk uppstår. Vid detta möte deltar elev, vårdnadshavare, skolledare och representant från elevhälsan.
- Mentor har en helhetssyn på eleverna och samarbetar vid behov med EHT när en elev får problem och det finns behov av extra stödresurser.

**I EHT ingår: Programrektor, skolsköterska, kurator, studievägledare och speciallärare.*

Upplands-Brogymnasiet

EHT

Program	Skolledare	Speciallärare	Skolsköterska	Kurator	SYV	Tider
█	█	█	█	█	█	██████████
█	█	█	█	█	█	██████████
█	█	█	█	█	█	██████████
█	█	█	█	█	█	██████████
█	█	█	█	█	█	██████████
█	█	█	█	█	█	██████████
█	█	█	█	█	█	██████████
█	█	█	█	█	█	██████████
█	█	█	█	█	█	██████████
█	█	█	█	█	█	██████████ ██████████ r

██████████
██████████
██████████

██████████
██████████

Plan mot diskriminering och kränkande behandling

Upplands-Brogymnasiet
Lsåret 2021-2022

Innehåll

Vision.....	2
Viktiga begrepp.....	2
Regler i diskrimineringslagen.....	2
Vem avgör vad som är kränkande?	2
Hur kränkande behandling kan ta sig uttryck	3
Främja, Förebygga, Åtgärda	4
Främjande/stärkande insatser.....	4
Främjande arbete	4
Förebyggande insatser.....	5
Förebyggande arbete.....	5
Arbetet med aktiva åtgärder.....	5
Åtgärdande insatser	6
Rutiner för att tidigt upptäcka trakasserier och kränkande behandling.....	6
Utvärdering.....	7
Målområden	7
Tryggheten vid Upplands-Brogymnasiet	7
Stämningen på Upplands-Brogymnasiet.....	Error! Bookmark not defined.
Upplands-Brogymnasiets arbete mot mobbning	8
Arbetsro vid Upplands-Brogymnasiet.....	8
Ordningsregler för Upplands-Brogymnasiet.....	9
BILAGA 1.....	Error! Bookmark not defined.

Vision

Upplands-Brogymnasiets vision är att alla elever ska känna sig trygga, väl bemötta och att alla elever ska uppleva att de behandlas lika oavsett etnisk tillhörighet, funktionsnedsättning, kön, religion eller annan trosuppfattning, könsöverskridande identitet eller uttryck, sexuell läggning eller ålder. På Upplands-Bro Gymnasiet ska eleven uppleva arbetsro/studiero.

Viktiga begrepp

Regler i diskrimineringslagen

Elever är skyddade mot både diskriminering och kränkande behandling. Bestämmelser om åtgärder mot diskriminering finns i diskrimineringslagen 3 kap.

Kränkande behandling är det begrepp som används i skollagens 6 kapitel. Med kränkande behandling avses ett uppträdande som utan att vara diskriminering enligt diskrimineringslagen (trakasserier eller sexuella trakasserier) kränker en elevs värdighet. (Definition av kränkande behandling: 6 kap. 3 § skollagen.)

Diskriminering enligt diskrimineringslagen är förenklat att någon missgynnas eller kränks. Missgynnandet eller kränkningen ska ha samband med någon av de sju diskrimineringsgrunderna: kön, könsöverskridande identitet eller uttryck, etnisk tillhörighet, religion eller annan trosuppfattning, funktionsvariation, sexuell läggning och ålder. Det finns sex former av diskriminering. Två av dessa är trakasserier och sexuella trakasserier.

Trakasserier är ett uppträdande som kränker en elevs värdighet och som har samband med någon av de sju diskrimineringsgrunderna.

Sexuella trakasserier är ett uppträdande av sexuell natur som kränker en elevs värdighet. Gemensamt för trakasserier, sexuella trakasserier och kränkande behandling är att det handlar om ett uppträdande som kränker en elevs värdighet.

Vem avgör vad som är kränkande?

Kränkande behandling är ett beteende som är oönskat. Det är alla personer på skolan som upplever sig utsatt för kränkande behandling som avgör vad som är oönskat och kränkande. För att det ska vara fråga om kränkande behandling enligt lagen måste kränkningen vara märkbar och tydlig.

Hur kränkande behandling kan ta sig uttryck

Kränkande behandling kan utföras av en eller flera personer och riktas mot en eller flera. En elev kan till exempel bli utsatt för kränkande behandling av någon i personalen eller av flera andra elever i verksamheten. Kränkningarna kan äga rum vid enstaka tillfällen eller vara systematiska och återkommande. De kan vara synliga och handfasta likaväl som dolda och subtila. Kränkande behandling kan till exempel vara nedsättande ord, ryktesspridning, förlöjliganden eller slag och sparkar. Kränkningarna kan även bestå av utfrysning eller hot. Kränkande behandling förekommer ofta även på nätet, till exempel på sociala medier.

Mobbning är inte ett begrepp som används i skollagen. Det brukar kallas för mobbning om en elev vid upprepade tillfällen blir utsatt för kränkande behandling, trakasserier eller sexuella trakasserier.

Främja, Förebygga, Åtgärda

Främjande/stärkande insatser

Här listas läsårets aktuella främjande insatser. Främjande arbete handlar om att identifiera och stärka de positiva förutsättningarna för att förebygga kränkande behandling i verksamheten. Arbetet med att främja lika rättigheter och möjligheter riktar sig till alla vid Upplands-Brogymnasiet och ska genomföras utan att det föranleds av något problem.

Främjande arbete

- syftar till att förstärka respekten för allas lika värde
- omfattar alla diskrimineringsgrunderna
- riktas mot alla och bedrivs utan förekommen anledning
- är en naturlig del i det vardagliga arbetet

Insatser

- Gemensamma aktiviteter på skolan, inom programmen (Ansvar arbetslag) och inom klasserna (Arbetslag). För att stärka ”Vi-känslan” på skolan.
- Mentorstid för att bygga relationer mellan mentorer och elever (Ansvar mentorer).
- Individuella hälsosamtal erbjuds alla elever i åk 1 enligt Skollagen. Samtalen sker med utgångspunkt från hälsodeklarationen och syftet är att tidigt upptäcka eventuell ohälsa. (Ansvar skolsköterska)
- Uppmuntran till elever att bilda elevföreningar på skolan. Det finns en skolidrottsförening samt en elevkår på skolan. (Ansvar rektor).
- Tidiga utvecklingssamtal i årskurs 1 för att bygga en relation med elever och vårdnadshavare. Utvecklingssamtal genomförs två ggr/läsår. Vid behov ska tolk användas (Ansvar mentorer).
- Främjande av elevers olika språk, t ex. i modersmålsundervisningen.
- **Ansvarig**
Skolledning, lärare och all övrig personal. **Arbetet pågår under hela läsåret.**

Förebyggande insatser

Förebyggande arbete

- syftar till att avvärja risker för diskriminering, trakasserier eller kränkande behandling.
- omfattar områden som i en kartläggning av verksamheten identifieras som riskfaktorer.

Insatser

- Vid utvecklingssamtalen ska alla elever tillfrågas om hen trivs och om man upplever att det förekommer någon form av kränkningar i klassen eller på skolan (Ansvar mentor).
- Upplands-Brogymnasiet ska arbeta för att minimera elevernas frånvaro och tidigt följa upp orsak till eventuell frånvaro (Ansvar skolledning, mentorer, EHT).
- För att främja lika bedömning vid betygssättning och examination arbetar lärarna med sambedömning av elevernas kunskaper. Sambedömning innebär att lärare samarbetar kring bedömning och betygssättning, till exempel genom att bedöma elevers prestationer tillsammans eller genom att diskutera bedömningen.
- Eleverna är delaktiga vid uppföljning av elevenkäten och föreslår åtgärder för att förbättra tryggheten, stämningen och arbetsron på skolan. Under vårterminen varje år genomförs en elevenkät av Gymnasieantagningen i Stor Stockholm. Under höstterminen genomförs samma enkät för att tidigt förbättra verksamheten. Vartannat år genomförs såväl Skolinspektionens elevenkät som lärarenkät samt Stockholmsenkäten (Ansvar skolledningen).
- Eleverna ska informeras om att de vid misstanke om kränkningar ska kontakta personal på skolan (Ansvar alla).
- Kursutvärderingar genomförs i halvtid med uppföljning i undervisningsgruppen för att föreslå åtgärder som leder till förbättrat resultat (Ansvar undervisande lärare).
- Det är alltid läraren som tar ansvar för att ingen elev hamnar utanför vid grupparbete (Ansvar undervisande lärare).
- På Upplands-Brogymnasiet använder vi oss av fasta/bestämda platser i klassrummet för årskurs ett och två. Dels för att säkerställa att alla känner sig trygga att ha någon att sitta med under lektionstid, dels för att vi ska ha en bra arbetsro (Ansvar undervisande lärare).
- Två heltidsmentorer har anställts som dels fungerar som mentorer på BF och SA samtidigt som de också har ett gemensamt ansvar för tryggheten på skolan (Ansvar skolledningen, lärare och all övrig personal. **Arbetet pågår under året**).

Arbetet med aktiva åtgärder

Rektor är skyldig att se till att det genomförs åtgärder för att förebygga och förhindra att elever utsätts för kränkande behandling, samt att det årligen upprättas en plan med en översikt över de åtgärder som behövs för att förebygga och förhindra kränkande behandling av elever. (Skyldighet att vidta aktiva åtgärder: 6 kap. 6–8 §§ skollagen.)

Åtgärdande insatser

Rutiner för att tidigt upptäcka trakasserier och kränkande behandling

Att utreda uppgifter om trakasserier och kränkande behandling.

På Upplands-Brogymnasiet råder nolltolerans mot kränkande behandling.

- Goda relationer mellan lärare, övrig personal och elever medför att elever vågar berätta ifall de själva eller någon annan utsätts för kränkande behandling.
- Eleverna informeras om att de kan vända sig till mentorn eller någon annan vuxen på skolan när de själva upplever sig utsatta för kränkande behandling eller om de upptäcker att andra är utsatta för kränkande behandling.
- Skolans personal uppmuntras att befinna sig bland eleverna i matsalen och cafeterian.
- Mentor tar alltid upp frågan om kränkande behandling och mobbning vid utvecklingsamtal.

Personal som elever och vårdnadshavare kan vända sig till

En elev eller vårdnadshavare som får kännedom om att en elev vid Upplands-Brogymnasiet upplevts sig blivit utsatt för kränkande behandling ska i första hand ta kontakt med mentor eller annan personal vid skolan. Personal som får kännedom om att en elev anser sig ha blivit utsatt för kränkande behandling i samband med verksamheten är skyldig att anmäla detta till rektor.

Rutiner för att utreda och åtgärda när elev kränks av andra elever eller personal

När rektor får kännedom om att en elev anser sig ha blivit utsatt för kränkande behandling i samband med verksamheten är denne skyldig att anmäla detta till huvudmannen/förvaltningen. Rektor utreder skyndsamt omständigheterna kring vad som har hänt och vidtar de åtgärder som krävs för att förhindra kränkande behandling i framtiden.

Rutiner för uppföljning

Utredning och åtgärder följs upp på elevhälsoteamets möten varje eller varannan vecka.

Rutiner för dokumentation

Rektor eller av rektor utsedd ansvarar för dokumentationen.

Mall för anmälan finns *Se bilaga*

Ansvarsförhållande

Rektor är alltid ytterst ansvarig men kan delegera uppgifter till t ex. kurator, mentor.

Utvärdering

Delaktiga i utvärderingen av fjolårets Plan mot kränkande behandling

Skolledningen, elevhälsan samt övrig personal, lärare och elever.

Resultat av utvärderingen av fjolårets Plan mot kränkande behandling

Utvärderingen av planen mot kränkande behandling sker kommande läsår.

Kartläggning läsåret 2021/22

Kartläggning genomförs via Stockholm Läns årliga elevenkät.

Områden som berörs i kartläggningen är kränkande behandling, trygghet, stämning och arbetsro på skolan. Eleverna ska involverats i kartläggningen genom att svara på kvalitetsenkäter, kursutvärderingar samt genom mentorstid och genom elevskyddsombuden.

Personalen ska involverats i kartläggningen, genom programlagen samt APT.

Målområden

Vi har valt att dela in i fyra målområden,

- Tryggheten vid Upplands-Brogymnasiet
- Stämningen vid Upplands-Brogymnasiet
- Upplands-Brogymnasiet arbete mot mobbning
- Arbetsro vid Upplands-Brogymnasiet

Tryggheten vid Upplands-Brogymnasiet

Tryggheten på skolan har förbättrats något det senaste året. Skolan strävar mot en tydlig ökning till nästa år. Andelen som upplever att den positiva stämningen på skolan har ökat från 59 procent till 68 procent sedan föregående mätning.

Delmål/mätetal

	Mål 21/22	Utfall 20/21	Utfall 19/20	Utfall 18/19	Medel länet
Andel elever som känner sig trygga på skolan	85%	81%	78%	75%	84%
Andel elever som upplever att det är en positiv stämning på skolan	70%	68%	59%	53%	67%

Åtgärder för att förbättra resultatet

- **Tidigt sätta regler, rutiner och normer enligt FIRO-modellen.** De första veckorna är avgörande för hur resten av läsåret kommer att fungera. Exempel på detta är att följa vår gemensamma lektionsstruktur. (Se bilaga)
- **Aktivt arbete med teambuilding på samtliga program** och i alla tre årskurser. Detta för att återta sammanhållningen efter 1,5 år med distansundervisning samt introducera elever i årskurs 1, exempelvis gemensam programdag och studiebesök.
- **Självledarskap** för elever i årskurs 2.
- **Elevskyddsombud i varje klass i åk 1 kommer att utbildas.** Målet är att det framöver kommer att finnas elevskyddsombud i alla klasserna och på alla program.

Upplands-Brogymnasiets arbete mot mobbning

Andelen elever som är nöjda med vårt arbete mot mobbning har inte förändrats sedan tidigare år.

Delmål/mätetal

	Mål 20/21	Utfall 20/21	Utfall 19/20	Utfall 18/19	Medel länet
Andel elever som är nöjda med skolans arbete mot mobbning	70%	64%	49%	49%	69%

Åtgärder för att förbättra resultatet

- **Elever ska ha tillfrågade på utvecklingssamtalet** om de känner sig mobbade eller om dom känner till om andra har mobbats.
- **Lärarna tar ansvar för gruppindelning** vid organiserat grupparbete.
- **Lärarna ansvarar för placering i klassrummet.**
- **Riktade hälsosamtal från skolsköterskorna** utifrån riskbedömning till exempel frånvaro och försämrade studieresultat.
- **Skolledningen har regelbundna möten med elevskyddsombud** och tillfrågar dem om situationen i klassen

Arbetsro vid Upplands-Brogymnasiet

Andelen elever som upplever att det är arbetsro på lektionerna har minskat med 9 procentenheter från 41 % till 32 %.

Delmål/mätetal

	Mål 21/22	Utfall 20/21	Utfall 19/20	Utfall 18/19	Medel länet
Andel elever som upplever att det är arbetsro på lektionerna	58%	51%	32%	41%	58%

Åtgärder för att förbättra resultatet

- **Tidigt sätta regler, rutiner och normer enligt FIRO-modellen.** De första veckorna är avgörande för hur resten av läsåret kommer att fungera. Exempel på detta är att följa vår gemensamma lektionsstruktur. (Se bilaga)
- **Kursutvärderingar i halvtid utförs av lärare i varje kurs** för att bland annat få återkoppling på hur eleverna upplever arbetsro på lektionerna.
- **En gemensam och tydlig lektionsstruktur** och regler vidmakthålls av all personal. Det gör skoldagen förutsägbar för eleverna.
- **Lärarna tillämpar bestämda platser i klassrummet** för årskurs 1 och årskurs 2

Ordningsregler för Upplands-Brogymnasiet

På Upplands-Brogymnasiet

- uppträder vi vänligt och respektfullt mot varandra
- kommer vi i tid till lektionerna och har med oss rätt material.
- respekterar vi allas rätt till arbetsro
- använder vi datorerna endast till skolarbete på lektionstid.
- har vi mobiltelefonen undanstoppad och avstängd under lektionstid, ansvarig lärare avgör om mobiltelefonen ska lämnas i mobillådan.
- ser vi allvarligt på fusk och plagiat. Ingen bedömning görs på det prov/arbete där eleven har fuskat.
- hjälps vi åt att hålla skolan ren och fräsch genom att plocka upp skräp efter oss i klassrum och gemensamma utrymmen
- följer vi tobakslagen vilket innebär att det är förbjudet att röka på skolans område
- har vi nolltolerans mot droger och vårdnadshavare kontaktas alltid vid misstanke om droganvändning

DISCIPLINÄRA ÅTGÄRDER.

Om en elev bryter mot ordningsreglerna, stör undervisningen eller på annat sätt uppträder olämpligt ska lärare och skolledare vidta disciplinära åtgärder enligt Skollagen 5 kap, 6-13§, 17-23§. Det innebär att läraren kan beslagta t.ex. mobiltelefoner som stör undervisningen och har rätt att visa ut en störande elev ur klassrummet. Vid brott mot ordningsreglerna kontaktas vårdnadshavaren. Om förseelsen upprepas eller är allvarlig tilldelas eleven en varning av programrektor. Brott mot ordningsreglerna kan leda till att eleven stängs av från undervisningen.

DEL 1: Anmälan

– om kränkande behandling/diskriminering/trakasserier

Enligt 6 kap 10 § skollagen (2010:800)/2 kap 7 § diskrimineringslagen (2008:567) är personal som får kännedom om att ett barn eller en elev anser sig ha blivit utsatt för kränkande behandling i samband med verksamheten skyldig att anmäla detta till förskolechefen eller rektorn. Förskolechefen eller rektorn är därefter skyldig att anmäla detta till huvudmannen.

Händelseinformation

Enhet	Diarienummer/ärendekod
Datum för händelsen	Datum då händelsen kommit till förskolans/skolans kännedom
Datum då händelsen anmälts till förskolechef/rektor	Datum då händelsen anmälts till huvudmannen
Utredarens namn och titel	
Ansvarig rektor	Skola

Kortfattad beskrivning av händelsen

Kortfattad beskrivning av eventuella åtgärder som redan vidtagits

Josefin Alberg

Datum	Vår beteckning	Er beteckning
2021-10-05	GAN 21/0058	S/21/0053

Utbildningskontoret

Gymnasie- och vuxenutbildningsnämnden

Josefin.Alberg@upplands-bro.se

Prislista gymnasieskolan 2022

Förslag till beslut

Gymnasie- och vuxenutbildningsnämnden godkänner Storsthms framtagna förslag till gemensam prissättning för gymnasieskolan 2022.

Sammanfattning

I enlighet med nuvarande samverkansavtal ska avtalsparterna årligen besluta om eventuell justering av programpriserna efter förslag från Storsthms styrelse. Storsthlm tar fram underlag enligt fastställd beräkningsmodell och därtill görs en politisk bedömning.

Kommunerna ombeds meddela sina ställningstaganden genom att sända in protokollsutdrag eller annan beslutshandling till Storsthlm. Kommunernas beslut att anta uppräknigen av prislistan samt strukturtillägg ska vara fattade före den 15 december 2021.

Beslutsunderlag

- Utbildningskontorets tjänsteskrivelse den 5 oktober 2021
- Rekommendation om uppräknig av programpriser 2022
- Rekommendation – Prislista för gymnasieskolan i Stockholmsregionen 2022, S/21/0053

Ärendet

I det nya samverkansavtalet avseende gymnasieutbildning regleras ekonomiska villkor och förutsättningar i avtalets 9 §. Där står bland annat att programpengen ska innehålla posterna undervisning, lärverktyg, elevhälsa, måltider, administration samt lokalkostnader. Det utgör grunden för den modell för uppräknig som tagits fram i samband med den nya samverkansavtalet.

Vidare står det i avtalet att avtalsparterna årligen beslutar om eventuell justering av programpeng för respektive utbildning efter förslag från Storsthms styrelse.

Storsthms styrelse beslutade den 10 juni 2021 att rekommendera samverkansområdets kommuner att anta prislistan för 2022 i sin helhet med följande förändringar:



- Prislstan för gymnasieskolan 2022 justeras med en genomsnittlig uppräknning om 1,5 procent.
- Barn- och fritidsprogrammet, Vård-och omsorgsprogrammet, Handels- och administrationsprogrammet och Hotell- och turismprogrammet räknas upp med 3 procent 2022.
- Programpriset för Fordonsprogrammet höjs med 1000 kr 2022.
- Strukturtilägget 2022 justeras med en uppräknning om 1,5 procent.
- Enhetspris för mindre undervisningsgrupper tas bort från prislstan från och med 2022.

Barnperspektiv

Förslag till beslut är utarbetat med hänsyn till barnets bästa.

UTBILDNINGSKONTORET

Fredrik Nordvall

Utbildningschef

Bilagor

1. Rekommendation om uppräknning av programpriser 2022
2. Rekommendation – Prislsta för gymnasieskolan i Stockholmsregionen 2022, S/21/0053

Beslut sänds till

- Kommunstyrelsen
- Storsthlm, registrator@storsthlm.se

För kännedom
Nämnder med ansvar för gymnasieskolan
Storsthlm's strategiska nätverk Kommunal ekonomi

Kommunstyrelser i Stockholms län
samt Håbo kommun, Uppsala län

Förslag till uppräknig av programpriser och strukturtillägg inom gymnasieskolan för 2022

Rekommendation

Storsthlm's styrelse beslutade den 10 juni 2021 att rekommendera samverkansrådets kommuner att anta prislistan för 2022 i sin helhet med följande förändringar:

- Prislistan för gymnasieskolan 2022 justeras med en genomsnittlig uppräknig om 1,5 procent.
- Barn- och fritidsprogrammet, Vård- och omsorgsprogrammet, Handels- och administrationsprogrammet och Hotell- och turismprogrammet räknas upp med 3 procent 2022.
- Programpriset för Fordonsprogrammet höjs med 1 000 kr 2022.
- Strukturtillägget 2022 justeras med en uppräknig om 1,5 procent.
- Enhetspris för mindre undervisningsgrupper tas bort från prislistan från och med 2022.

Sammanfattning

I enlighet med nuvarande samverkansavtal ska avtalsparterna årligen besluta om eventuell justering av programpriserna. Storsthlm tar fram underlag enligt fastställd beräkningsmodell och därtill görs en politisk bedömning. Storsthlm's styrelse föreslår att både programpriserna för nationella program och strukturtillägget räknas upp med i genomsnitt 1,5 procent inför 2022.

Uppräknigen av programpriserna differentieras så att priserna för Barn- och fritidsprogrammet, Vård- och omsorgsprogrammet, Handels- och administrationsprogrammet och Hotell- och turismprogrammet justeras upp med 3 procent i förhållande till 2021 års priser.

Programpriserna för Fordonsprogrammen får en uppjustering med ett fast belopp på 1000 kronor i förhållande till programpriserna 2021.

Programpriserna för övriga program justeras ned med beaktande av de justeringarna som görs i differentieringen. Den genomsnittliga uppräknigen av programpriserna för de program som inte berörs av differentiering blir således 1,46 procent.

STORSTHLM

Ersättning och rutiner för elever i mindre undervisningsgrupper med specialpedagogisk verksamhet tas bort från prislistan från och med 2022.

Uppräkning programpriser 2022

Samtliga index från SCB som ingår i beräkningsmodellen: lärarlöner, övriga kommunala löner inom gymnasieskolan, lokaler, KPIF och livsmedel ger en vägd kostnadsökning på gymnasieskolan mellan 2020 och 2021 på 2,74 procent. Kostnadsutvecklingen för strukturtillägget beaktas också i samband med uppräknigen av programpriserna. Efter samråd med kommunledningarna har Storsthlm's styrelse beslutat att rekommendera samverkansrådets kommuner att anta föreslagen prislista som baseras på en genomsnittlig ökning om 1,5 procent med hänsyn taget till kommunernas ekonomiska förutsättningar.

Uppräkning strukturtillägg 2022

Även strukturtillägget ingår i uppräknigen för 2022. Här tas hänsyn till index från SCB:s lärarlöner och KPIF och ger en vägd kostnadsökning med 2,74 procent. Strukturtillägget följer uppräknigen för prislistan och har också räknats upp med 1,5 procent.

Förändring i prislistan om mindre undervisningsgrupper

Storsthlm rekommenderar att enhetspriset och principerna för mindre undervisningsgrupper med specialpedagogisk verksamhet tas bort från prislistan från och med 2022. Istället hänvisas huvudmän att träffa överenskommelser om tilläggsbelopp utifrån elevens individuella behov.

Årlig beslutsprocess

Kommunerna ska årligen besluta om en eventuell justering av programpenge för respektive utbildning på nationellt program samt strukturtillägg inför nästa budgetår. För att beslutsprocessen ska hinna ha sin gång fattar därför styrelsen innan sommaren beslut om rekommendation till kommunerna att anta prislistan.

Kommunernas beslut att anta uppräknigen av prislistan samt strukturtillägg ska vara fattade före 15 december 2021.

Ärendegång

Rekommendationen adresseras till kommunstyrelserna enligt den rutin som gäller vid beslut i Storsthlm's styrelse. Kommunerna fattar beslut enligt gällande delegationsordning.

Kommunerna ombeds meddela sina ställningstaganden genom att sända in protokollsutdrag eller annan beslutshandling till Storsthlm.

Beslut om antagande av överenskommelse är att likställas med undertecknande.

Överenskommelsen börjar gälla 1 januari 2022

Svarsperiod

Storsthlm önskar få kommunernas ställningstaganden senast den 15 december 2021 med e-post till registrator@storsthlm.se

STORSTHLM

Frågor och information

Frågor med anledning av detta besvaras av [REDACTED]
[REDACTED]

Med vänlig hälsning



Bilaga *Rekommendation Prislista för gymnasieskolan i Stockholmsregionen 2022*

STORSTHLM

Beslutad av Storsthlm styrelse 2021-06-10

Rekommendation

Prislita för gymnasieskolan i Stockholmsregionen 2022

STORSTHLM

Innehåll

Samverkansavtalet utgör grunden.....	3
Prislistans uppbyggnad	3
Struktur tillägg infördes VT 2015.....	3
Belopp för struktur tillägget under 2022.....	4
Vilka omfattas inte av prislistan och struktur tillägg?	4
Ersättning till fristående huvudmän.....	4
Elev folkbokförd i samverkansområdet som går i fristående skola	4
Elev folkbokförd i Storsthlm's samverkansområde och går i kommunal skola (eller regiondriven skola) utanför samverkansområdet.....	5
Elev folkbokförd utanför samverkansområdet som går i kommunal skola inom Storsthlm's samverkansområde.....	5
Elev folkbokförd utanför samverkansområdet som går i fristående skola inom Storsthlm's samverkansområde.....	6
Priser beslutade av Skolverket m.fl.....	6
Prislista för Introduktionsprogram – Programinriktat val (IMV)	6
Prislista – nationella program inom samverkansområdet	7
Studievägsvariant - mindre undervisningsgrupper	10
Interkommunal ersättning/tilläggsbelopp avseende Nationellt godkända idrottsutbildningar, modersmålsundervisning samt för elever i klass med hörselanpassning	10
Prislista för Introduktionsprogrammet – Programinriktat val.....	11
Priser 2021 bestämda av Skolverket samt Stockholms stad (yrkesdansare).....	12

Samverkansavtalet utgör grunden

Från och med den 1 januari 2015 gäller ett nytt samverkansavtal som samtliga kommuner i Stockholms län samt Håbo kommun har antagit.

I arbetet med att ta fram ett nytt samverkansavtal gjordes en översyn av prislistan och en ny modell för uppräknings togs fram. Från och med 2015 infördes också ett strukturtillägg. Bärande princip i arbetet har varit att skapa mer likvärdiga villkor för elevens utbildning.

Prislistans uppbyggnad

Programpengen delas upp i sju kostnadsslag (med hänvisning till SL kap 16, 53 §), vilka är undervisning, lokaler, lärverktyg, skolmåltider, elevhälsa, resor samt administration/övrigt. Kostnader för SL-kort ingår inte i programpengen utan faktureras separat. Programpengen har räknats fram utifrån kostnadsslagen.

Årlig uppräknings görs på dessa sju olika kostnadsslag baserat på kostnadsutveckling definierad av givna index som hämtas från SCB. Kostnadsökningarna appliceras därefter på respektive kostnadsslag utifrån hur stor andel som är lärarlöner, övriga löner, lokaler, matinköp samt övriga kostnader. Avslutningsvis görs en politisk bedömning med hänsyn till kommunernas ekonomiska läge och gemensamma politiska prioriteringar.

Samverkansrådets kommuner beslutar årligen om eventuell justering av programpeng för respektive utbildning, efter förslag från Storsthlm's styrelse.

Uppräkningen av programpeng skiljer sig åt mellan olika program, beroende på att kostnadsslag har olika andel/vikt inom respektive program. Det innebär att pengarna för vissa program ökar mer och andra mindre.

Strukturtillägg infördes VT 2015

Den 1 juli 2014 skedde ett förtydligande i skollagen att kommuner och rektorer ska fördela resurser till utbildningen inom skolväsendet efter barnens och elevernas olika förutsättningar och behov.

Med det som utgångspunkt har en modell för resursfördelning tagits fram, ett strukturtillägg. Syftet med strukturtillägget är att ge extra ekonomiskt stöd till skolor som har elever med lägre måluppfyllelse. Strukturtillägget beräknas per elev och nationellt program, men betalas ut till skolorna utan specifikation om vilka elever det avser. De totala beloppen specificeras endast per skola och per nationellt program. Det är rektorn som beslutar om vilka åtgärder eller satsningar som bör vidtas.

För att finansiera införandet av strukturtillägg drogs, motsvarar ca 1,5 procent av den samlade kostnaden för programpengen, av programpriserna inför 2015 som sedan omfördelas till gymnasieskolorna enligt framtagen modell. Från och med år 2016 finns det ingen finansiell koppling mellan programpriset och strukturtillägget.

Inför läsåret 2015/2016 reviderades modellen och ett tak för strukturtillägg infördes vid 200 meritpoäng och intervallerna justerades för att stämma överens med

STORSTHLM

antagningsgränserna till gymnasieskolan. Läs mer om strukturtillägget på Storsthlm hemsida.

Belopp för strukturtillägget under 2022

Meritvärdesintervall	Belopp kalenderår 2022 (kr)	Belopp per termin 2022 (kr)
0 – saknar meritvärde	7 456	3 728
1 – 79	10 526	5 263
80 – 119	10 526	5 263
120 – 159	9 212	4 606
160 – 199	5 922	2 961

Vilka omfattas inte av prislistan och strukturtillägg?

Elever som går introduktionsprogram, gymnasiesärskola samt på program där priser inte har fastställts av samverkansavtalet omfattas inte av beslutad prislista och därmed inte heller av strukturtillägg.

Ersättning till fristående huvudmän

Programpriserna är exklusive moms-kompensation. Vid ersättning till fristående huvudmän tillkommer moms-ersättning med 6 procent. Programpriser beslutade av Skolverket i riksprislistan är inklusive moms.

Elev folkbokförd i samverkansområdet som går i fristående skola

För elev folkbokförd inom samverkansområdet ska ersättning enligt den gemensamma prislistan utgå till fristående skolor oavsett var de geografiskt är belägna.

Exempel: Elev folkbokförd i Botkyrka som går i fristående skola belägen inom (ex Tyresö) eller utanför samverkansområdet (ex Örebro kommun)

Sär här går det till: Dessa elever är registrerade i Ungdoms- och elevdatabasen (UEDB) och betalning sker automatiskt via systemet. Strukturtillägg beräknas i UEDB, underlag ges till folkbokföringskommunen och strukturtillägg betalas ut till skolan där eleven går.

STORSTHLM

Elev folkbokförd i Storsthlm's samverkansområde och går i kommunal skola (eller regiondriven skola) utanför samverkansområdet

Då alla program erbjuds inom vårt samverkansområde blir eleven normalt andrahandsmottagen vid en kommunal skola (eller regiondriven) utanför samverkansområdet. Ersättningen ska högst uppgå till den kostnad som hemkommunen själv har för motsvarande utbildning. Är anordnarens kostnad lägre, ska hemkommunen i stället ersätta den lägre kostnaden.

Den juridiska bedömningen är att strukturtillägg bör utgå till alla elever som är folkbokförda inom samverkansområdet även om de går i en kommunal skola (eller regiondriven) utanför vårt samverkansområde. Exempel: Elev folkbokförd i Botkyrka som går i kommunal skola belägen i Åre kommun.

Så här går det till: Dessa elever är oftast registrerade i UEDB. Betalning kan ske via UEDB om kommunerna kommit överens om detta. Om eleven är registrerad ges ett underlag till folkbokföringskommunen om placeringen. Däremot lägger kommunen själv in överenskommet pris. Här är det upp till respektive kommun att lägga in ersättning för strukturtillägg för respektive elev. Den kommun där eleven är folkbokförd bör kunna hämta elevs meritvärde i IST analys.

Elev folkbokförd utanför samverkansområdet som går i kommunal skola inom Storsthlm's samverkansområde

Erbjuder hemkommunen det nationella programmet och inriktningen så blir eleven normalt andrahandsmottagen vid en kommunal skola (eller regiondriven) inom Storsthlm's samverkansområde.

Ersättningen ska högst uppgå till den kostnad som hemkommunen själv har för motsvarande utbildning. Är anordnarens kostnad lägre, ska hemkommunen i stället ersätta den lägre kostnaden.

De nya reglerna om resursfördelning avser den resursfördelning som varje kommun är ansvarig för, det vill säga till elever i egna skolor, till fristående skolor samt vid interkommunal ersättning. Det innebär att hemkommunens regelverk bör avgöra om ersättning motsvarande samverkansområdets strukturtillägg skall följa med eleven.

Exempel: Elev folkbokförd i Falun som går i kommunal skola i Södertälje kommun.

Så här går det till: Dessa elever är oftast registrerade i UEDB. Om eleven är registrerad i UEDB skapas ett underlag för fakturering till folkbokföringskommunen om vilka elever som går i skola inom samverkansområdet. Det är upp till respektive kommun att föra en dialog med hemkommunen om eventuellt strukturtillägg ska ingå och ersättning för detta.

STORSTHLM

Elev folkbokförd utanför samverkansområdet som går i fristående skola inom Storsthlm's samverkansområde

Erbjuder hemkommunen det nationella programmet och inriktningen så är det hemkommunens pris som gäller, om inte är det riksprislistan.

Exempel: Elev folkbokförd i Falun som går i fristående skola belägen i Stockholms stad.

Så här går det till: Dessa elever kan vara registrerade i UEDB. Om eleven är registrerad skapas ett underlag för fakturering till folkbokföringskommunen om vilka elever som går i skola inom samverkansområdet.

Priser beslutade av Skolverket m.fl.

Priser fastställda av Skolverket och Skolinspektionen räknas upp med skolindex. Skolindex för 2022 kommer att fastställas av regeringen i slutet på 2021. För spetsutbildningar och internationella skolor räknas priset upp enligt riksprislistan. Priset som uppdateras med skolindex uppdateras i UEDB i december 2021 och rikspris i slutet av januari 2022. Riksprislistan avser priser inklusive moms.

Prislista för Introduktionsprogram – Programinriktat val (IMV)

Ersättningen för IMV utgår från det programpris som finns för det nationella program som det programinriktade valet är inriktat mot (skollag 17 kap 23-25 §§ för kommunala skolor samt 17 kap 35-36 §§ för fristående anordnare).

Skolverket har beslutat att det belopp som en kommunal huvudman eller en huvudman för en fristående gymnasieskola har rätt att få i ersättning för den del av programmet som avser visst stöd för att uppnå behörighet är 4 100 kronor per elev och ämne 17 kap. 16 § skollagen.

Däremot utgår inget strukturtillägg för elever som går introduktionsprogrammet. Prislista för IMV är av den anledningen exklusive avdrag för strukturtillägg gällande de nationella program som IMV riktar sig till.

Denna prislista ska alltid användas för elever folkbokförda inom Storsthlm's samverkansområde och som går i skola inom samverkansområdet samt vid fristående gymnasieskolor.

För elever som är andrahandsmottagna, folkbokförda utanför samverkansområdet, så ska denna prislista användas vid jämförelse med hemkommunens pris (eget pris eller i samverkan).

För elever, folkbokförda inom samverkansområdet, som är andrahandsmottagna i kommunal skola utanför Storsthlm's samverkansområde ska denna prislista användas vid jämförelse med anordnarens pris.

STORSTHLM

Prislista – nationella program inom samverkansområdet

Program och inriktning	Pris 2022
Barn- och fritidsprogrammet (BF)	85 834
Fritid- och hälsa (BFFRI)	85 834
Pedagogiskt och socialt arbete (BFPEA)	85 834
Bygg- och anläggningsprogrammet (BA) - samtliga inriktningar årskurs 1	117 578
Husbyggnad (BAHUS)	117 578
Mark och anläggning (BAMAR)	117 578
Måleri (BAMAL)	117 578
Plåtslageri (BAPLA)	117 578
Anläggningsfordon (BAANL) – åk 2 och 3 – eget pris	220 807
Ekonomiprogrammet (EK)	80 258
Ekonomi (EKEKO)	80 258
Juridik (EKJUR)	80 258
El- och energiprogrammet (EE)	112 446
Automation (EEAUT)	112 446
Dator- och kommunikationsteknik (EEDAT)	112 446
Elteknik (EEELT)	112 446
Energiteknik (EEENE) – eget pris	119 403
Estetiska programmet (ES)	109 370
Bild och formgivning (ESBIL)	109 370
Dans (ESDAN)	109 370
Teater (ESTEAT)	109 370
Estetik och media (ESEST) – eget pris	113 709
Musik (ESMUS) – eget pris	127 371

STORSTHLM

Fordons- och transportprogrammet (FT) - samtliga inriktningar årskurs 1	137 702
Karosseri och lackering (FTKAR)	137 702
Lastbil och mobila maskiner (FTLAS)	137 702
Personbil (FTPER)	137 702
Transport (FTTRA) –åk 2 och 3 – eget pris	208 231
Handels- och administrationsprogrammet (HA)	89 798
Administrativ service (HAADM)	89 798
Handel och service (HAHAN)	89 798
Hantverksprogrammet (HV)	109 936
Finsnickeri (HVFIN)	109 936
Florist (HVFLO)	109 936
Frisör, barberare och hår- och makeupstylist (HVFRS)	109 936
Textil design (HVTEX)	109 936
Övriga hantverk (Skolverket har koder)	109 936
Hotell- och turismprogrammet (HT)	90 075
Hotell- och turismprogrammet (HTHUT)	90 075
Humanistiska programmet (HU)	80 572
Kultur (HUKUL)	80 572
Språk (HUSPR)	80 572
Industri tekniska programmet (IN)	145 100
Driftsäkerhet och underhållsteknik (INDRI)	145 100
Processteknik (INPRO)	145 100
Produkt och maskinteknik (INPRK)	145 100
Svetsteknik (INSVE)	145 100

STORSTHLM

Naturbruksprogrammet (NB)	169 115
Djurvård (NBDJR)	169 115
Lantbruk (NBLAN) – eget pris	209 650
Trädgård (NBTRA) - erbjuds inte av kommunal skola inom samverkansområdet, riksprislistan gäller	
Skogsbruk (NBSKG) - erbjuds inte av kommunal skola inom samverkansområdet, riksprislistan gäller	
Hästhållning (NBHAT) - erbjuds inte av kommunal skola inom samverkansområdet, riksprislistan gäller	
Naturturism (NBNAT) - erbjuds inte av kommunal skola inom samverkansområdet, riksprislistan gäller	
Naturvetenskapliga programmet (NA)	88 793
Naturvetenskap (NANAT)	88 793
Naturvetenskap och samhälle (NANAS)	88 793
Restaurang och livsmedelsprogrammet (RL)	130 375
Bageri och konditor (RLBAG)	130 375
Kök och servering (RLKOK)	130 375
Samhällsvetenskapliga programmet (SA) - samtliga inriktningar årskurs 1	80 081
Beteendevetenskap (SABET)	80 081
Samhällsvetenskap (SASAM)	80 081
Medier, info och kommunikation (SAMED) - åk 2 och 3 – eget pris	95 417
Teknikprogrammet (TE)	92 897
Design och produktutveckling (TEDES)	92 897
Informations- och medieteknik	92 897
Produktionsteknik (TEPRO)	92 897
Samhällsbyggande och miljö (TESAM)	92 897
Teknikvetenskap (TETEK)	92 897
VVS- och fastighetsprogrammet (VF)	113 784

STORSTHLM

Fastighet (VFFAS)	113 784
Kyl- och värmepumpsteknik (VFKYL)	113 784
VVS (VFFVVS)	113 784
Vård- och omsorgsprogrammet (VO)	90 144
Inga nationella inriktningar	

Studievägsvariant - mindre undervisningsgrupper

Under perioden från och med prislistan 2020 till 2021 fanns ett fastställt pris för elever som är antagna till ett nationellt program inom samverkansområdet och har behov av att gå studievägsvarianten mindre undervisningsgrupper med specialpedagogisk verksamhet. Det gemensamma priset är från och med prislistan 2022 borttagen och ersätts av hemkommun efter överenskommelse om tilläggsbelopp utifrån elevens individuella behov.

Interkommunal ersättning/tilläggsbelopp avseende Nationellt godkända idrottsutbildningar, modersmålsundervisning samt för elever i klass med hörselanpassning

Inför 2017 års prislista beslutades om att införa interkommunal ersättning/tilläggsbelopp för modersmålsundervisning och elever i klass med hörselanpassning.

Nationellt godkända idrottsutbildningar (NIU)	2022
<i>Rör ett stort antal godkända utbildningar</i>	
Tilläggsersättning Lagidrott	17 872
Tilläggsersättning Individuell idrott	21 447
Interkommunal ersättning/tilläggsbelopp för modersmålsundervisning	2022
Ersättning kr/elev/läsår	8 841
Interkommunal ersättning för elever som går i klass med hörselanpassning	2022
Ersättning utöver programpris (kr/elev/läsår)	
Vård- och omsorgsprogrammet – Kungsholmens västra gymnasium	351 071

STORSTHLM

Naturvetenskapliga programmet – Kungsholmens västra gymnasium	350 702
Samhällsvetenskapliga programmet, beteende – Kungsholmens västra gymnasium	313 491
Samhällsvetenskapliga programmet, samhälle – Kungsholmens västra gymnasium	313 491
Ekonomiprogrammet – Thorildsplans gymnasium	314 251
Teknikprogrammet – Thorildsplans gymnasium	369 013
El- och energiprogrammet – Thorildsplans gymnasium	452 208

Prislista för Introduktionsprogrammet – Programinriktat val

Ersättningen för IMV ska utgå från de programpris för det nationella program som det programinriktade valet är inriktat mot (skollag 17 kap 23-25 §§ för kommunala skolor samt 17 kap 35-36 §§ för fristående anordnare). Däremot utgår inget strukturtillägg för elever som går introduktionsprogram. Prislista för IMV är av den anledningen exklusive avdrag för strukturtillägg gällande de nationella program som IMV riktar sig till.

Program	Pris 2022
Samhällsvetenskapsprogrammet	81 735
Ekonomiprogrammet	81 735
Humanistiska programmet	81 735
Handels- och administrationsprogrammet	93 387
Hotell- och turismprogrammet	93 387
Naturvetenskapliga programmet	89 697
Barn- och fritidsprogrammet	89 081
Teknikprogrammet	94 753
Vård -och omsorgsprogrammet	93 387
Estetiska programmet	111 260
Restaurang - och livsmedelsprogrammet	133 316

STORSTHLM

Bygg-och anläggningsprogrammet	121 266
VVS- och fastighetsprogrammet	117 376
Hantverksprogrammet	113 098
El- och energiprogrammet	115 538
Fordons- och transportprogrammet	141 287
Naturbruksprogrammet	172 075
Industriprogrammet	147 856

OBS! Uppdateras under hösten/vintern 2021/22
Priser 2021 bestämda av Skolverket samt Stockholms stad
(yrkesdansare).

Priser som följer skolindex är uppdaterad med 2021 års skolindex. Skolindex för 2021 är x,xxxx. Studievägar som följer riksprislistan är uppdaterad med 2021 års pris (inkl moms). Även Stockholm Stads pris för yrkesdansare är uppdaterad för 2021.

Program och inriktning	Pris 2022
Estetiska programmet (ES)	
Botkyrka – Nycirkus (ESCIRVS)	
Botkyrka – (EEST0S/ESBIL0S)	
Stockholm – Yrkesmusiker - Södra Latin (ESMUS0S) ÅK1+ÅK2	
Stockholm – Yrkesmusiker - Södra Latin (ESMUS0S) ÅK3	
Stockholm – Yrkesdansare (RXYRK, YXKLA, YXMOD) Stockholmspris	
Stockholm – S:t Eriks gymnasium (EEST0S)	
Kristofferskolan Stockholm (ESWALVE)	
Lilla Akademin – Musikgymnasium (ESMUS0S)	
Nordiska musikgymnasiet (ESMUS0S)	
Örjanskolan (ESWALVE)	

STORSTHLM

Stockholms Estetiska Gymnasium (ESDAN0S) ÅK1	
Stockholms Estetiska Gymnasium (ESDAN0S) ÅK2 och ÅK3	
Järfälla- Järfälla gymnasium (ESBIL0S) ÅK1	
Järfälla- Järfälla gymnasium (ESBIL0S) ÅK2 och ÅK3	
Fordons- och transportprogrammet (FT)	
Sjömansskolan Långholmen (SX)	
Marina läroverket Danderyd (marinteknik)(MXSER)	
Industri tekniska programmet (IN)	
Teknik och servicegymnasiet (INDRI00R)	
Naturbruksprogrammet (NB)	
Marina läroverket Danderyd (marinbiolog) (NBVAMV)	
Naturvetenskapliga programmet (NA)	
Kristofferskolan Stockholm (NAWALVE)	
Örjanskolan i Järna (NAWALVE)	
Danderyd – Danderyds gymnasium (NAMATVS) (Riksprislistan)	
Danderyd – Danderyds gymnasium (NABILVE/NAMUSVE) ÅK1+ÅK2	
Danderyd – Danderyds gymnasium (NABILVE/NAMUSVE) ÅK3	
Danderyd – Danderyds gymnasium (NATEAVE) ÅK1+ ÅK2	
Danderyd – Danderyds gymnasium (NATEAVE) ÅK3	
Stockholm- Blackebergs gymnasium (NABILVE) ÅK1+ ÅK2	
Stockholm- Blackebergs gymnasium (NABILVE) ÅK3	
Stockholm- Blackebergs gymnasium (NAMUSVE) ÅK1+ ÅK2	
Stockholm- Blackebergs gymnasium (NAMUSVE) ÅK3	
Stockholm – Östra real (NAESEVE) ÅK1+ ÅK2	

STORSTHLM

Stockholm – Östra real (NAESEVE) ÅK3	
Stockholm – Kungsholmens gymnasium (NAMUSVE)	
Stockholm – Anna Whitlocks gymnasium (NABILVE)	
Stockholm – Anna Whitlock gymnasium (NADESVE)	
Täby - Åva Gymnasium (NAMUSVE) ÅK1+ÅK2	
Täby - Åva Gymnasium (NAMUSVE) ÅK3	
Täby – Åva Gymnasium (NANASVE)	
Lycée Français (Riksprislistan)	
Tyska skolan (Riksprislistan)	
Viktor Rydberg, Odenplan (NAMUSVE) ÅK1+ÅK2	
Viktor Rydberg, Odenplan (NAMUSVE) ÅK3	
Viktor Rydberg, Odenplan (NABILVE) ÅK1+ÅK2	
Viktor Rydberg, Odenplan (NABILVE) ÅK3	
Kulturama (NANASVE) ÅK1+ÅK2	
Kulturama (NANASVE) ÅK3	
Huddinge – Östra gymnasium (NAMUSVE)	
Lidingö-Hersby gymnasium (NAMUSVE) ÅK1+ÅK2	
Lidingö-Hersby gymnasium (NAMUSVE) ÅK3	
Sollentuna – Rudbeck (NANASVE / NAMUSVE) ÅK1+ÅK2	
Sollentuna – Rudbeck (NANASVE / NAMUSVE) ÅK3	
Teknikprogrammet (TE)	
Huddinge – Östra gymnasium (TETEKVE)	
Nacka gymnasium (TEINFVE)	
Samhällsvetenskapliga programmet (SA)	

STORSTHLM

Stockholm – Globala gymnasiet (SASAM0S) (Riksprislistan)	
Stockholm – Kungsholmens gymnasium (SASAMVE)	
Stockholm –Anna Whitlocks gymnasium (SABILVE)	
Stockholm – Anna Whitlock gymnasium (SADESVE)	
Huddinge – Östra gymnasium (SAMUSVE)	
Danderyd - Danderyds gymnasium (SASAMVE)	
Sollentuna – Rudbeck (SABETVE) ÅK1+ÅK2	
Sollentuna – Rudbeck (SABETVE) ÅK3	
Nacka - Nacka gymnasium (SABILVE)	
Nacka - Nacka gymnasium (SAMUSVE)	
Botkyrka – Tumba gymnasium (EKFINVS) (Riksprislistan)	
Psykologigymnasiet (SABETVE)	
Lycée Français (Riksprislistan)	
Tyska skolan (Riksprislistan)	
Kristofferskolan (SAWALVE)	
Viktor Rydberg, Djursholm (SABET0S) (Riksprislistan)	
Ekonomiprogrammet (EK)	
Viktor Rydberg, Djursholm (EKEK0VE)	
Huddinge – Östra gymnasium (EKMUSVE)	
Flygteknikutbildningen (FX)	
Sigtuna kommun Arlanda gymnasiet (FXFLY FXHEL)	



Josefin Alberg

Datum

2021-10-08

Vår beteckning

GAN 21/0004

Er beteckning

Utbildningskontoret

Gymnasie- och vuxenutbildningsnämnden

Josefin.Alberg@upplands-bro.se

Verksamhetsplan 2022

Förslag till beslut

1. Gymnasie- och vuxenutbildningsnämnden antar verksamhetsplan för 2022 fördelat på verksamhetsnivå enligt kontorens förslag den 8 oktober 2021.
2. Utbildningskontorets utbildningschef får i uppdrag att fördela investeringsbudgetens gemensamma projekt och omfördela mellan projekt vid behov.

Sammanfattning

Utbildningskontoret har tillsammans med Kommunledningskontoret gjort ett förslag till verksamhetsplan för 2022 med utgångspunkt från Kommunfullmäktiges beslut om budgetramar.

Beslutsunderlag

- Utbildningskontorets tjänsteskrivelse den 8 oktober 2021
- Verksamhetsplan för Gymnasie- och vuxenutbildningsnämnden för 2022 med bilagor

Ärendet

Utbildningskontoret har gjort ett förslag till verksamhetsplan för 2022 med utgångspunkt från Kommunfullmäktiges beslut den 9 juni 2021 om budgetramar. Gymnasie- och vuxenutbildningsnämnden tilldelas 175 600 tkr för budgetåret 2022.

Förslaget till verksamhetsplan för Gymnasie- och vuxenutbildningsnämnden 2022 är fördelat på verksamhetsnivå.

Fördelning på verksamhetsnivå

Förslaget till internbudget på verksamhetsnivå innebär att den totala ramen enligt Kommunfullmäktiges beslut har delats upp på olika verksamhetsområden. Av bilagan framgår övergripande och verksamhetsvisa mål och uppdrag.



Barnperspektiv

Genom en strukturerad budgetprocess och tydlig verksamhetsplan ges bästa möjliga förutsättningar med hänsyn till barn och elever.

Fredrik Nordvall
Utbildningschef

Bilagor

1. Verksamhetsplan 2022

Beslut sänds till

- Kommunstyrelsen



Verksamhetsplan 2022

**Gymnasie- och
vuxenutbildningsnämnden**



**UPPLANDS-BRO
KOMMUN**

Innehållsförteckning

1	Ansvarsområde och organisation	3
2	Verksamhetsåret 2022	4
2.1	Kommunfullmäktiges uppdrag till Gymnasie- och arbetslivsnämnden.....	4
3	Prioriterade områden med mål och indikatorer	6
3.1	Övergripande mål: Lustfyllt lärande.....	6
	Nämndmål: Andelen elever som klarar kurserna på vuxenutbildningen	7
3.2	Övergripande mål: Hållbart liv och hälsa	7
4	Ekonomi.....	9
4.1	Driftbudget 2022	9
4.2	Investeringsbudget 2022	10

1 Ansvarsområde och organisation

Gymnasie- och vuxenutbildningsnämnden ansvarar för gymnasieskola, gymnasiesärskola, vuxenutbildning, svenska för invandrare och särskild utbildning för vuxna. Det innebär att gymnasie- och arbetslivsnämnden ansvarar för fullgörande, uppföljning och utvärdering av vad som åligger kommunen som huvudman enligt skollagen och andra författningar.

Gymnasie- och vuxenutbildningsnämnden ansvarar för fullgörande, uppföljning och utvärdering av vad som åligger kommunen enligt 29 kap. 9 § skollagen avseende ungdomar under 20 år som fullgjort skolplikten och som inte genomfört eller har fullföljt utbildning på nationella program i gymnasieskola eller gymnasiesärskola eller motsvarande utbildning.

2 Verksamhetsåret 2022

2.1 Kommunfullmäktiges uppdrag till Gymnasie- och arbetslivsnämnden

I juni 2021 fattade kommunfullmäktige beslut om mål och budget för 2022. I beslutet får respektive nämnd de ekonomiska förutsättningarna. Fullmäktige beslutade även att behålla de sex kommunövergripande målen.

Kommunfullmäktiges övergripande mål:

- Stärka demokratin
- Meningsfullt åldrande
- Lustfyllt lärande
- Hållbart liv och hälsa
- Hållbart samhällsbyggande
- Valfrihet och konkurrensneutralitet

Inför verksamhetsåret 2022 fattade kommunfullmäktige även beslut om ett antal uppdrag som riktades till nämnderna.

Uppdrag från kommunfullmäktige till gymnasie- och vuxenutbildningsnämnden:

- Vuxenutbildning som leder till arbete eller vidare studier
- Utvecklad undervisning genom digitala verktyg
- Utveckling av elevinflytande
- Förbättrade skolresultat

Den verksamhet som gymnasie- och vuxenutbildningsnämnden ansvarar för ska vara trygg och av god kvalitet.

Trygghet i att vistas i miljöer som inbjuder till lärande och som har studiero, tryggheten att veta att man får stöd för att nå målen med sin utbildning eller praktik, tryggheten i att få lära sig det svenska språket så man som nyanländ lättare kan bli delaktig i vårt samhälle.

Gymnasieskolan har utvecklats i rätt riktning under de senaste åren. Arbetet med att stärka trygghet och studiero måste fortsätta. Det systematiska kvalitetsarbetet måste ytterligare stärkas i syfte att utveckla utbildningarna och undervisningen med målsättningen att en större andel elever ska ta examen från den utbildning som de har valt. Den gymnasieskola som nämnden ansvarar för ska hålla en hög kvalitet. Vi vill öka andelen elever som tar examen från gymnasieskolan och klarar sin utbildning på tre år. Alla elever ska kunna få betyg i samtliga ämnen.

Upplands-Brogymnasiet är ansluten till länsprislistan som reglerar skolpengen för anslutna kommuner. Länsprislistan kommer att höja skolpengen för de nationella programmen med 1,5 procent 2022. IM, introduktionsprogrammen för elever som inte är behöriga till något nationellt program ingår inte i länsprislistan. Den styrande Alliansen anser dock att detta är en prioriterad grupp och tillför därför 1,6 miljoner, drygt 12 procent för att kunna utveckla arbetet med dessa elever. Alliansen tillför

dessutom 700 000 kronor för att kunna anställa en studie- och yrkesvägledare till för vuxenutbildningen. Tjänsten kan användas för vuxenutbildningen och gymnasiet.

Vuxenutbildningen, SFI och Gymnasieskolan ska ha ett gott och nära samarbete med näringslivet. Vi ska ordna utbildningar som efterfrågas av företagen och jobba för att få till praktikplatser för de som är på väg ut arbetslivet. Profilerade program med olika inriktningar och bransch-college i nära samarbete med näringslivet ska öka utbildningarnas attraktivitet och göra eleverna mer eftertraktade på arbetsmarknaden.

Vårt uppdrag är att se verka för att människor kommer i arbete och egenförsörjning. Detta ställer höga krav på att Arbetsmarknadsenheten, Vuxenutbildningen, Näringslivsenheten, Socialkontoret, Upplands-Brogymnasiet samt lokala näringslivet samarbetar.

Det kommunala aktivitetsansvaret (KAA) är en del av nämndens ansvarsområde och en prioriterad verksamhet. Vårt mål är att alla ungdomar i Upplands-Bro ska få en god utbildning eller arbete.

3 Prioriterade områden med mål och indikatorer

3.1 Övergripande mål: Lustfyllt lärande

3.1.1 Uppdrag: Vuxenutbildning som leder till arbete eller vidare studier

Beskrivning

Vuxenutbildningen i Upplands-Bro bedrivs både inom kommunen med ett stort fokus på regional samverkan samt via externa anordnare med ett brett utbud och valfrihet för våra kommuninvånare. Som utbildningsanordnare är det viktigt att vara uppdaterad på arbetsmarknadens behov så att rätt kompetenser utbildas. Utbildningen ska bedrivas innovativt och nyskapande för att stödja eleverna i att förvärva nya kunskaper och kompetenser som leder till anställningsbarhet samt ett självständigt och hållbart liv.

Upplands-Bro kommun ska genom proaktiva insatser verka för att stärka kompetensförsörjningen och medverka till en stark arbetsmarknad och därigenom förebygga arbetslöshet. Under 2022 genomförs upphandling av vissa tjänster för att erbjuda valfrihet samt utveckla samverkan med externa utbildningsleverantörer för ökad valfrihet. Vuxenutbildningen ska vara till för dem med störst behov av utbildning och möjliggöra för den som vill växla karriär eller byta spår. Det lustfyllda lärandet är livslångt och förutsättningen för Vuxenutbildningens uppdrag.

3.1.2 Uppdrag: Utvecklad undervisning genom digitala verktyg

Beskrivning

Att klara skolan har stor betydelse för hälsan, även i vuxen ålder. Alla elever ska tillförsäkras en trygg och stödjande skolmiljö. Inom Upplands-Bro ska kvalitet i undervisningen vara i fokus och skolresultaten ska förbättras. Inriktningen för Upplands-Bro kommun är att under 2022 utveckla de olika skolförmerna och sträva efter att öka jämlikheten och därmed alla elevers möjlighet att lära av och med digital teknik, samt använda all den erfarenhet och kunskap som den Covid-19 relaterade distansundervisningen givit. Digitaliseringens möjligheter tillsammans med Upplands-Bros förmåga att utveckla nya metoder strävar efter att öka elevernas lärande. Det innebär att digitala hjälpmedel kan förbättra lärandet för elever med särskilda behov, förenklar för läraren att göra anpassningar och ökar motivationen hos eleverna. Digitala hjälpmedel kan öka det lustfyllda lärandet.

3.1.3 Uppdrag: Utveckling av elevinflytande

Beskrivning

Skolan i Upplands-Bro finansieras med kommunala skattemedel och drivs av både kommunala och fristående huvudmän. Att klara skolan har stor betydelse för hälsan, även i vuxen ålder. Alla elever ska tillförsäkras en trygg och stödjande skolmiljö. Inom Upplands-Bro ska kvalitet i undervisningen vara i fokus och skolresultaten ska förbättras. Studierna ska leda till anställningsbarhet eller vidare studier.

Utbildningen ska utgå från varje elevs förutsättningar och förmåga i strävan att skapa ett livslångt lärande. Undervisningens innehåll och lärares ledarskap har stor betydelse, men även processer som exempelvis berör elevers inflytande liksom arbetet med skolans värdegrund spelar roll. Elevinflytandet ska utvecklas under 2022.

3.1.4 Uppdrag: Förbättrade skolresultat

Beskrivning

Skolan i Upplands-Bro finansieras med kommunala skattemedel och drivs av både kommunala och fristående huvudmän. Att klara skolan har stor betydelse för hälsan, även i vuxen ålder. Alla elever ska tillförsäkras en trygg och stödjande skolmiljö. Inom Upplands-Bro ska kvalitet i undervisningen vara i fokus och skolresultaten ska förbättras. Den Covid-19 relaterade studieskulden ska prioriteras.

Nämndmål: Elever som klarar sin gymnasieutbildning på för utbildningen planerad tid ska öka

Indikatorer	Utfall 2020	2021 Utfall	Målvärde 2022	Målvärde 2023
Andelen med examen från gymnasieskolan inom 3 år (alla elever skrivna i kommunen)	67%		80%	
Andelen med examen från UBG inom 3 år	73%		80%	
Genomsnittlig betygspoäng hos avgångseleverna (alla elever skrivna i kommunen)	14%		17	
Genomsnittlig betygspoäng hos avgångselever UBG	13		17	
Andelen elever som är behöriga till högskola efter studier på högskoleförberedande program.	67%		70%	

Nämndmål: Andelen elever som klarar kurserna på vuxenutbildningen

Indikatorer	Utfall 2020	2021 Utfall	Målvärde 2022	Målvärde 2023
Andelen elever som klarar vuxenutbildning på grundläggande nivå.				
Andelen elever som klarar vuxenutbildning på gymnasial nivå.				
Andelen elever som når godkänd nivå på minst en kurs efter 500-timmars undervisning.				

3.2 Övergripande mål: Hållbart liv och hälsa

3.2.1 Nämndmål: Tryggheten i nämndens verksamheter ska öka

Indikatorer	Utfall 2020	Utfall 2021	Målvärde 2022	Målvärde 2023
Enkätundersökning bland elever på gymnasieskolan	78%	81%		
Enkätundersökning bland elever på vuxenutbildningen	94%	93%		

3.2.2 Nämndmål: Öka möjligheterna till självförsörjning, självständighet och integration genom arbete och studier.

Indikatorer	Utfall 2020	Utfall 2021	Målvärde 2022	Målvärde 2023
Andelen personer som kommer i studier eller arbete genom KAA.	41%			
Upplands-Bro Yrkehögskola ska leda till varaktig anställning med relevans för utbildning minst 6 månader efter avslutad utbildning.		90%		

4 Ekonomi

4.1 Driftbudget 2022

Tkr	Kostnader 2022	Avskrivningar 2022	Internränta 2022	Intäkter 2022	Budget netto 2022	Budget netto 2021	Förändring
Gymnasieskola	191 588	1 000	100	51 770	140 918	133 696	7 222
Gymnasiesärskola	12 314	0	0	150	12 164	11 825	339
Vuxenutbildningen	37 637	10	1	15 130	22 518	21 392	1 126
Summa	241 539	1 010	101	67 050	175 600	166 913	8 687

Antalet Upplands-Broinvånare i gymnasieåldrar ökar fortsatt

För ökade volymer tillskjuts: 4 050 tkr

Ökad elevpeng för program som styrs enligt länsprislistan +1,5%, 1 672 tkr

Alliansen ökar satsningen på Introduktionsprogrammen med 12%, 1 500 tkr

Priset för Upplands-Broelever i gymnasiesärskolor ökar.

Vuxenutbildningens ram utökas med 2% priskompensation. Organisationen utökas med 1,0 Studie- och yrkesvägledare.



4.1.1 Volymer

Verksamhet antal elever	2021	2022	Förändring 2021-2022
Gymnasieskola	1 200	1 233	33
Gymnasiesärskola	18	18	0
SFI	453	453	0
VUX Yrkehögskola	92	92	0
VUX grund, gymn.	188	188	0

Det är svårt att räkna på antalet heltidsstuderande på Vuxenutbildningen. Många studerande läser endast enstaka kurser. Med statistiken ovan kan ändå en bild ges

4.2 Investeringsbudget 2022

Investeringsprojekt

Tkr	År 2022	År 2023	År 2024	Avskrivningstid antal år	Avskrivning per år	Intern ränta	Övrig drift
Inventarier och utrustning UBG (inkl kök)	1 300	1 300	1 300	10	130	30	0
Vuxenutbildningen	200	200	200	10	25	6	0
Summa	1 500	1 500	1 500		155	36	0

Kommentarer investeringsprojekt

Gymnasieskola

Gymnasiet behöver förnya sina inventarier och utrustning samt fortsätta arbetet med att miljöcertifiera sin fordonspark.

Vuxenutbildningen

Vuxenutbildningen har behov av förnyade inventarier och investeringar i lokaler.